

*В. Ю. Демидчик, И. А. Саватеев*  
**СТАТИСТИКА РАКА ЩИТОВИДНОЙ ЖЕЛЕЗЫ В РЕСПУБЛИКЕ  
БЕЛАРУСЬ**

*Научный руководитель д-р мед. наук, проф. А. В. Прохоров*  
*Кафедра онкологии,*

*Белорусский государственный медицинский университет, г. Минск*

*Резюме.* В работе приведены данные о заболеваемости и смертности раком щитовидной железы в период с 1970 по 2013 годы.

*Ключевые слова:* заболеваемость, смертность.

*Resume.* In this abstract are shown data on incidence and mortality during the period from 1970 to 2013 years.

*Keywords:* incidence, mortality.

**Актуальность.** До 1990 года рак щитовидной железы был редким онкологическим заболеванием, которое в большинстве случаев выявлялось в запущенной стадии и представляло собой серьезную медицинскую проблему. Существовавшие до этого времени методы специального лечения не обеспечивали приемлемых отдаленных результатов[1]. С начала 1990-х годов отмечен устойчивый рост заболеваемости во всех возрастных группах[2]. С 1992 года установлена четкая связь прироста новых случаев рака щитовидной железы у жителей южных регионов Беларуси, что было связано с инкорпорацией изотопов радиоактивного йода после катастрофы на Чернобыльской АЭС[3].

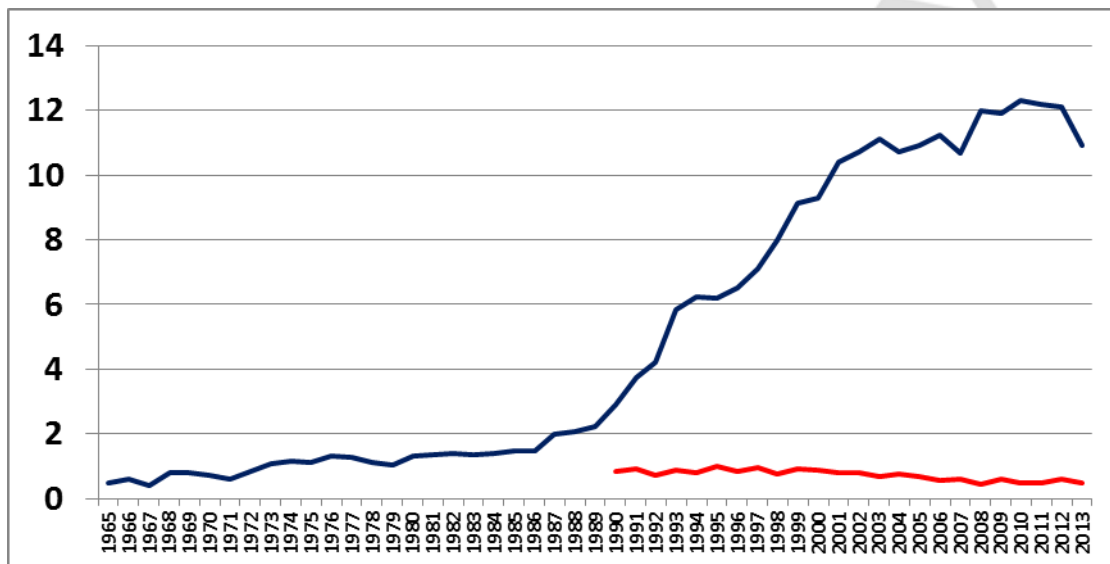
**Цель:** изучить заболеваемость и смертность пациентов с доказанным морфологическим диагнозом рака щитовидной железы в период с 1970 по 2013 годы.

**Материалы и методы.** Материалом для исследования послужили данные о 23795 наблюдениях рака щитовидной железы, выявленных за период с 1970 по 2013 годы, которые были получены из канцер-регистра и опубликованных работ.

**Результаты и их обсуждения.** Рак щитовидной железы в 70-е и 80-е годы прошлого века был редким онкологическим заболеванием. В 1970 г. диагноз этой опухоли был установлен всего в 65 наблюдениях (16 мужчин и 49 женщин). Через 20 лет количество первичных случаев (1990 г.) увеличилось до 298 (76 мужчин и 222 женщины), при этом 85 (28,5%) умерло в течение года после установления диагноза.

«Студенты и молодые учёные Белорусского государственного медицинского университета –  
медицинской науке и здравоохранению Республики Беларусь»

В дальнейшем заболеваемость неуклонно увеличивалась, причем с 2001 г. ежегодно выявляется более 1000 новых случаев. Грубый интенсивный показатель заболеваемости в 1970 г. составил 1,0:100 000 населения, достиг максимума в 2010 г. – 12,3:100 000 и в 2013 г. уменьшился до 12,1. Показатель смертности в 2012 г. и 2013 г. составил всего 0,6 и 0,5:100 000 населения соответственно. (рисунок 1)



**Рисунок 1** – Заболеваемость(верхняя кривая) и смертность(нижняя кривая) от рака щитовидной железы в Республике Беларусь

Спорадический рак щитовидной железы поражает преимущественно старшую возрастную группу. В до черновыльский период пик заболеваемости раком щитовидной железы приходился на возрастную группу старше 70 лет (3,2:100000). После аварии на Чернобыльской АЭС стал встречаться в возрастной группе до 15 лет и составил в 1995 году 3,8:100000. Следующий пик заболеваемости отмечался в 2001 году в возрастной группе от 15 до 19 лет и составил 10:100000. В 2011 году пик заболеваемости сместился на возрастную группу до 30 лет и составил 13,6:100000. (рисунок 2)

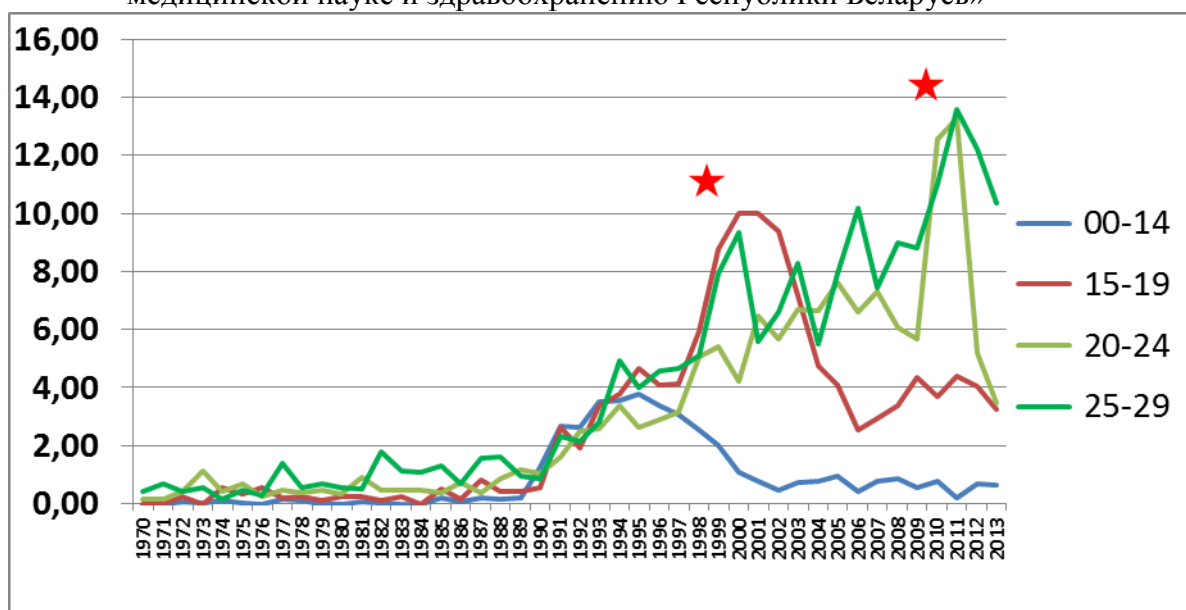


Рисунок 2 - Заболеваемость (: 100 000) детей, подростков и молодых взрослых (1970–2013)

**Заключение.** За период с 1970 г. РЦЖ диагностирован более чем у 25 тысяч пациентов, заболеваемость возросла с 0,72 до 12,9:100 000. Достоверный прирост первичных случаев данной опухоли был установлен в 1990 г., что по данным экспертной комиссии ВОЗ обусловлено Чернобыльской катастрофой. Следует отметить, что показатель смертности на протяжении многих лет оставался стабильно низким и по этой причине количество пациентов, перенесших лечение по поводу РЦЖ в Республике Беларусь неуклонно увеличивалось, что несет огромное медико-социальное значение.

Каждый пациент, подвергнутый специальному лечению по поводу РЦЖ пожизненно получает гормонотерапию, подвергается курсам радиойодтерапии или повторным оперативным вмешательствам в случаях рецидивирования за средства республиканского бюджета.

В ходе работы было установлено, что в Республике Беларусь раком щитовидной железы преимущественно болеют люди, получившие дозу облучения в детском возрасте. Заболеваемость у таких больных носит волнообразный характер, что означает возможность прогнозирования подъема заболеваемости у возрастной группы 30-35 лет в 2020-х годах.

**Информация о внедрении результатов исследования.** По результатам настоящего исследования опубликовано 3 статьи в сборниках материалов, 1 тезисы доклада, получено 5 актов внедрения в образовательный процесс (кафедра онкологии БГМУ, кафедра онкологии БелМАПО, кафедра эндокринологии БГМУ, кафедра эндокринологии БелМАПО, кафедра топографической анатомии и оперативной хирургии БГМУ).

«Студенты и молодые учёные Белорусского государственного медицинского университета –  
медицинской науке и здравоохранению Республики Беларусь»

*V. Yu. Demidchik, I. A. Savateev*

## **STATISTICS OF THYROID CANCER IN BELARUS**

*Tutor professor A. V. Prohorov*

*Department of Oncology,*

*Belarusian State Medical University, Minsk*

### **Литература**

1. Current Trends in Incidence and Mortality from Thyroid Cancer in Belarus / Bepalchuk P.I., Demidchik Yu.E., Demidchik E.P., Saenko V.A., Yamashita S. // Radiation Health Risk Sciences. Springer, 2009. Ed. M.Nakashima, N.Takamura, K.Tsukasaki, Y.Nagayama, S.Yamashita. Tokyo, Berlin, Heidelberg, New York. P .317-321.
2. Demidchik Yu.E., Saenko V.A., Yamashita S. / Pediatric Thyroid Carcinomas in Belarus // International Symposium On Chernobyl Health Effects. Abstracts. November 9-10,2009. – P.22
3. Папиллярный рак щитовидной железы у детей и подростков в Беларуси в 2005-2008 гг.: ретроспективный анализ на основе пересмотра гистологических микропрепаратов. / Фридман М.В., Демидчик Ю.Е., Папок В.Е., Савва Н.Н., Зборовская А.А., Schmid K.W. // Ars Medica. – 2010. – №6. – С.62 – 87.