

*Солтан А. М., Витковская М. П.*

## **МЕДИКО-ДЕМОГРАФИЧЕСКАЯ ХАРАКТЕРИСТИКА НАСЕЛЕНИЯ ГРОДНЕНСКОЙ ОБЛАСТИ**

*Гродненский областной центр гигиены, эпидемиологии  
и общественного здоровья, Республика Беларусь*

Устойчивое экономическое развитие и обеспечение национальной безопасности Беларуси во многом предопределяется динамикой численности и структуры населения. Это делает необходимым постоянный мониторинг демографических процессов, который позволяет оценить тенденции рождаемости, смертности и миграции и разработать демографическую политику [1].

Результаты и их обсуждение. В демографическом развитии Гродненской области 2006-2015 гг. выделяются как особый период, характеризующийся позитивными тенденциями в демовоспроизводственных процессах, которые способствовали замедлению темпов убыли населения. По данным Национального

статистического комитета Республики Беларусь [2], численность населения за последние десять лет сократилась на 46,1 тыс. человек (4,2 %) ( $T_{пр.} = -0,45$  %), против 90,9 тыс. человек (7,6 %) за 1997-2006 годы ( $T_{пр.} = -0,87$  %). Наиболее значительная абсолютная убыль населения наблюдалась в 2008 и 2009 гг. – 10122 и 9249 человек соответственно. На 1 января 2016 г. численность населения области составила 1050,1 тыс. человек (рис. 1).

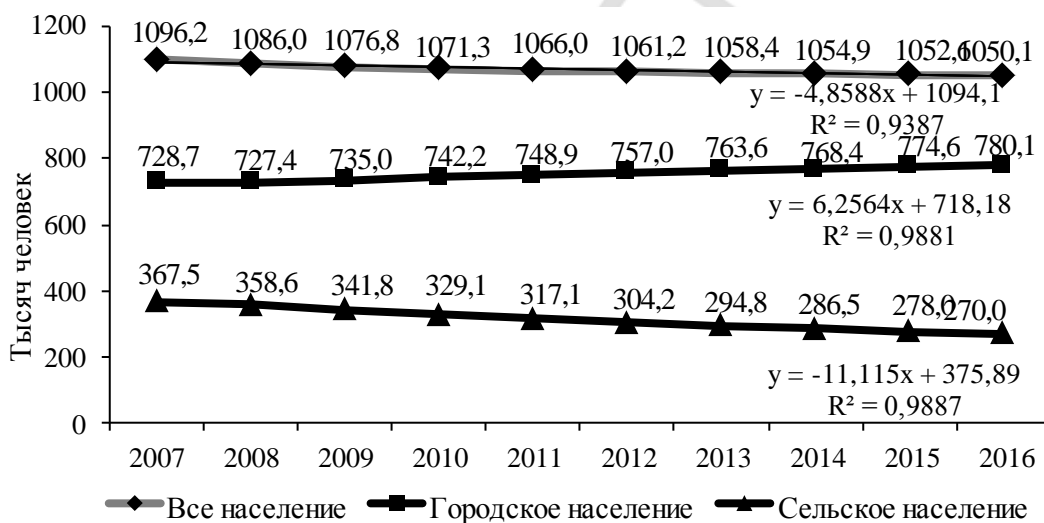


Рис. 1. Динамика численности населения Гродненской области (на начало года)

Для Гродненской области, как и в целом для республики, характерен высокий уровень урбанизации населения. В области насчитывается 15 городов и 16 поселков городского типа, в которых на 01.01.2016 проживало 780,1 тыс. человек (74,3 % жителей области, на 01.01.2007 – 66,5 %), в том числе 365,6 тыс. человек (46,9 %) в г. Гродно. По сравнению с началом 2007 года численность городского населения увеличилась на 51,4 тыс. человек (7,1 %,  $T_{пр.} = 0,83$  %); численность сельского населения сократилась на 97,5 тыс. человек (26,5 %) и на 01.01.2016 составила 270,0 тыс. человек ( $T_{пр.} = -3,53$  %). Этот процесс связан с негативными тенденциями естественного и миграционного движения в сельской местности.

Механическое движение населения значительно влияет на изменение его состава и численности. В 2015 г. миграционный отток внес 68,7 % в структуру общей убыли населения Гродненской области и составил 1692 человека, или 1,6 на 1000 населения. В городах зарегистрирован миграционный прирост населения (2,9 на 1000 населения), в сельской местности – миграционный отток (14,5 на 1000 населения). В общей совокупности мигрантов преобладали лица трудоспособного возраста, на долю которых приходилось 74,1 % от общего числа прибывших в область и 76,8 % от общего числа выбывших. Сальдо миграции лиц в трудоспособном возрасте составило минус 2124 человека.

В половой структуре населения Гродненской области преобладают женщины, на 01.01.2016 удельный вес их составил 53,4 %, мужчин – 46,6 %. На 1000 мужчин приходилось 1146 женщин, в городах – 1159, на селе – 1109.

По соотношению детей 0-14 лет и лиц 50 лет и старше (соответственно 16,7 % и 36,9 %) население Гродненской области относится к регрессивному типу, который определяет депопуляцию населения вследствие преобладания уровня смертности над рождаемостью. В последние годы наблюдается тенденция роста численности населения моложе трудоспособного возраста (0-15 лет) ( $T_{пр.}=0,56\%$ ) и населения старше трудоспособного возраста ( $T_{пр.}=0,91\%$ ) и тенденция уменьшения численности населения в трудоспособном возрасте (16-54 года – женщины и 16-59 лет – мужчины) ( $T_{сн.}=0,53\%$ ). На 01.01.2016 удельный вес населения моложе трудоспособного возраста составил 17,8 % от общей численности населения, населения в трудоспособном возрасте – 56,9 %, старше трудоспособного возраста – 25,3 %. Коэффициент демографической нагрузки (число лиц нетрудоспособного возраста на 1000 трудоспособного) увеличился с 673 человек на начало 2007 года до 757 человек на начало 2016 года. В городах коэффициент составил 678 человек, в сельской местности – 1033 человека.

Удельный вес лиц 60 лет и старше в общей численности населения области на 01.01.2016 составил 18,0 %, в городах – 17,3 % (средний уровень демографической старости), в сельской местности – 32,6 % (очень высокий уровень демографической старости).

Естественная убыль населения на 1000 человек населения сократилась с минус 5,5 в 2006 г. до минус 0,8 (771 человек) в 2015 г. (городского населения – 4,2, сельского – минус 14,6, в РБ – минус 0,1 ‰) (рис. 2).

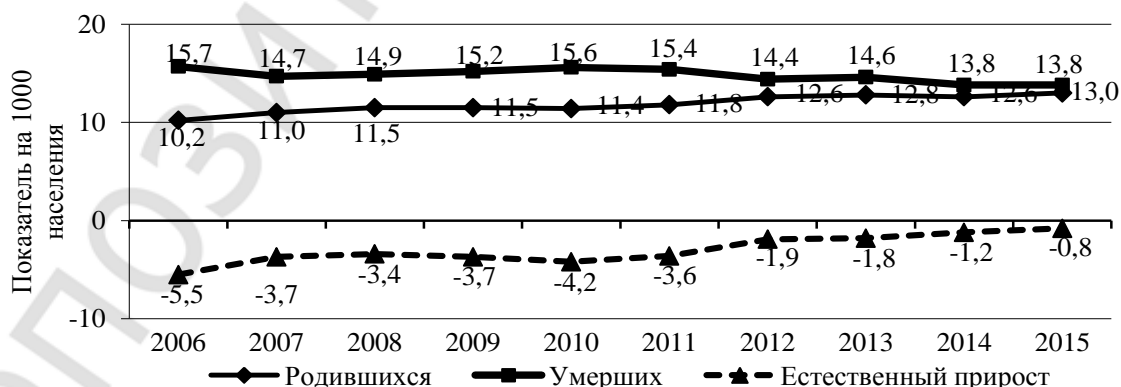


Рис. 2. Динамика показателей естественного движения населения Гродненской области

Коэффициент депопуляции (отношение числа умерших к числу родившихся), предельно критическое значение которого не должно превышать единицу для того, чтобы восполнялась естественная убыль населения), в 2015 г. составил для всего населения области 1,06, для городского населения – 0,70, для сельского – 2,30.

Основной составляющей процесса воспроизводства населения является увеличение рождаемости. В период 2006-2015 гг. наблюдалась тенденция к росту показателей рождаемости населения Гродненской области. В 2015 г. зарегистрировано максимальное за последние 22 года число родившихся – 13716 детей (в 1994 г. – 13626, в 2006 г. – 11208). Показатель рождаемости на 1000 человек населения составил 13,0 (в 1994 г. – 11,3, в 2006 г. – 10,2; в РБ – 12,5),

в том числе городского – 13,7, сельского – 11,2, что в соответствии с оценочными критериями ВОЗ считается низким уровнем (11-15 ‰).

В период 2006-2015 гг. отмечалась тенденция к росту общего показателя плодовитости, который в 2015 г. в целом по области составил 56,1 на 1000 женщин фертильного возраста (в 2006 г. – 39,0), среди сельских жительниц – 68,0, среди городских – 53,4 (в 2006 г. – 39,9 и 38,7 соответственно). Также изменилась возрастная модель рождаемости, отмечалась тенденция снижения удельного веса живорожденных детей у женщин в возрасте до 20 лет (с 8,5 % до 3,4 %) и роста – у женщин в возрасте 30 лет и старше (с 22,7 % до 34,0 %). В 2015 г. отмечен поздний тип максимальной плодовитости, когда максимум рождений приходится на возрастную группу женщин 25-29 лет. О позитивных сдвигах в Гродненской области свидетельствуют изменения в структуре рожившихся по очередности рождения. В 2015 г. на долю первых рождений приходилось 41,5 %, вторых – 41,1 %, третьих и последующих – 17,4 % (в 2006 г. – 55,9 %, 33,4 % и 10,7 % соответственно). В Гродненской области в анализируемый период наблюдалась тенденция к росту показателей брачности и разводимости, оказывающих непосредственное влияние на воспроизводство населения. В 2015 г. было зарегистрировано 8855 браков, или 8,4 на 1000 населения (в 2006 г. – 8,0; в РБ – 8,6); расторгнуто 3432 брака, или 3,3 на 1000 населения (в 2006 г. – 3,1; в РБ – 3,5).

Смертность – основной демографический показатель естественного движения населения. В Гродненской области преодолена негативная тенденция, когда уровень смертности населения увеличивался с каждым годом, в 2011-2015 гг. наметилась тенденция к снижению показателя смертности. Число умерших в 2015 г. составило 14487 человек (в 2006 г. – 17295 человек), в том числе 7419 городских жителей и 7068 – сельских. Общий коэффициент смертности на 1000 человек населения составил 13,8 против 15,7 в 2006 г. (в городских поселениях – 9,5, в сельской местности – 25,8) (рис. 2).

Показатель смертности мужчин в 2015 г. составил 14,4 на 1000 населения, женщин – 13,2 на 1000 населения (в городских поселениях – 10,6 ‰ и 8,6 ‰, в сельской местности – 25,0 ‰ и 26,5 ‰ соответственно). Индекс сверхсмертности мужчин имеет тенденцию к снижению, в 2015 г. он составил 109,3 % (в городах – 123,3 %, в сельской местности – 94,4 %) против 132,9 % (в городах – 158,0 %, в сельской местности – 116,5 %) в 2006 г.

Основной вклад в структуру причин смертности населения Гродненской области в 2015 г. внесли болезни системы кровообращения (61,5 % от общего числа умерших), новообразования (12,5 %), внешние причины смерти (6,7 %), симптомы, признаки, отклонения от нормы, выявленные при клинических и лабораторных исследованиях, не классифицированные в других рубриках (5,7 %).

В Гродненской области в 2006-2015 гг. отмечалась тенденция к снижению показателей смертности населения в трудоспособном возрасте, среднегодовой темп снижения составил 4,0 %. В 2015 г. умерло 2574 человека в трудоспособном возрасте, или 17,8 % всех умерших. Показатель смертности на 100 000 населения составил 427,2 (городского населения – 335,6, сельского – 743,1), в том числе мужчин – 685,3 (в городских поселениях – 548,4, в сельской мест-

ности – 1091,7), женщин – 137,7 (в городских поселениях – 114,0, в сельской местности – 235,8). Индекс сверхсмертности мужчин в трудоспособном возрасте составил 497,7 %. Основной вклад в структуру смертности населения в трудоспособном возрасте в 2015 г. внесли болезни системы кровообращения (33,5 %), внешние причины смерти (25,3 %) и новообразования (23,0 %). Основной вклад в структуру смертности населения в трудоспособном возрасте от внешних причин внесли самоубийства (28,3 %), случайные отравления алкоголем (19,0 %), несчастные случаи, связанные с транспортными средствами (9,7 %).

В период 2006-2015 гг. показатель младенческой смертности в Гродненской области имел тенденцию к снижению ( $T_{\text{сн.}}=4,9\%$ ). В 2015 г. умерло 44 младенца (в 2006 г. – 66), показатель составил 3,2 на 1000 родившихся (в РБ – 3,0 ‰), среди сельских жителей – 3,9, среди городских – 3,0, что по критериям ВОЗ оценивается как низкий уровень. Основными причинами младенческой смертности были отдельные состояния, возникающие в перинатальном периоде (43,2 %), врожденные аномалии (пороки развития) (31,8 %), внешние причины (6,8 %). Ожидаемая продолжительность жизни (ОПЖ) при рождении в Гродненской области в период 2006-2015 гг. характеризовалась тенденцией к росту. Отрицательная корреляция между численностью населения и ожидаемой продолжительностью жизни указывает на старение населения. В 2015 г. показатель для всего населения составил 73,7 года (в 2006 г. – 68,5), в т. ч. для мужчин – 68,2 года (в 2006 г. – 62,3), для женщин – 78,8 года (в 2006 г. – 75,1). Большая разница в ОПЖ при рождении мужчин и женщин (в 2015 г. – 10,6 лет) связана с высоким уровнем смертности мужчин, особенно в трудоспособном возрасте. Это означает, что каждая женщина области обречена на вдовье одиночество в старости в среднем более 10 лет. ОПЖ при рождении городского населения составила 75,1 лет, сельского – 69,9 лет. Разница в ОПЖ при рождении мужчин и женщин в городских поселениях составила 9,9 лет, в сельской местности – 12,6 лет.

**Заключение.** В последние годы в Гродненской области наблюдаются позитивные тенденции медико-демографической ситуации: регистрируется рост уровня рождаемости, снижается показатель смертности населения, в том числе в трудоспособном возрасте, увеличивается ОПЖ при рождении, замедляются темпы убыли населения.

Однако в Гродненской области сохраняется депопуляция населения, регрессивный тип возрастной структуры населения, очень высокий уровень демографической старости, естественная убыль населения. Негативные демографические процессы более выражены среди сельского населения. Особенности сложившейся медико-демографической ситуации учтены при разработке Государственной программы «Здоровье народа и демографическая безопасность Республики Беларусь» на 2016-2020 годы.

#### ЛИТЕРАТУРА

1. Привалова, Н. Современные тенденции демографического развития Беларуси / Н. Привалова, Л. Станишевская // Наука и инновации. 2014. № 2. С. 9-16.
2. Демографический ежегодник Республики Беларусь, 2016: стат. сб. Минск, 2016.