

А. А. Лившиц
ИЗУЧЕНИЕ ГАЛИТОЗА ПО ИНДЕКСУ НАЛЁТА ЯЗЫКА LTСI
Научный руководитель ассист. Е. А. Урбанович
1-я кафедра терапевтической стоматологии
Белорусский государственный медицинский университет, г. Минск

***Резюме.** Проблема галитоза имеет медико-психологические аспекты, поэтому требует изучения. В работе для изучения галитоза использован новый индекс налёта языка LTСI (Sean S. Lee, 2005).*

***Ключевые слова:** галитоз, одоранты.*

Resume. *The problem of halitosis has medical and psychological aspects, therefore requires to study. In halitosis used to study new Lee tongue coating index (Sean S. Lee, 2005).*

Keywords: *halitosis, odorants.*

Актуальность. Галитоз или (Halitosis, озостомия, стоматодисодия, fetor ex ore) – устойчивый выдыхаемый неприятный запах из ротовой или носовой полости. Неприятный запах связан с выделением одорантов: 1) летучие сернистые соединения (ЛСС): сероводород, диметилсульфид, метилмеркаптан, аллилмеркаптан ; 2) амины : путресцин, кадаверин, диметиламин, триметиламин; 3) органические кислоты: масляная, изовалериановая кислота.

Серьезное изучение галитоза началось в 40–50-е гг. Проблема галитоза имеет медико-психологические аспекты: во-первых, наличие галитоза может быть индикатором патологии различных органов и систем организма человека; во-вторых, галитоз оказывает негативное влияние на социальную жизнь личности [1,2].

В США около 60 миллионов человек считают свое дыхание неприятным и ежегодно тратят десятки миллиардов долларов на приобретение косметической продукции, освежающей (маскирующей) дыхание. 72 % бизнесменов Японии, регулярно посещающих стоматолога, недовольны запахом изо рта. 40 % дантистов США имеют более шести пациентов с галитозом в неделю.

Цель: изучение галитоза по индексу налёта языка LTCI (Sean S. Lee, 2005).

Задачи:

1. Определение гигиенического состояния полости рта по упрощённому индексу гигиены ОНI-S (Green Vermillion, 1964).
2. Определение степени воспаления десны десневого по десневому индекса GI (Loe, Silness, 1963).
3. Определение состояния периодонта по индексу КПИ (П.А. Леус, 1988).
4. Определение состояние твёрдых тканей зубов по индексу КПУ.
5. Изучение галитоза по индексу налёта языка LTCI Sean S. Lee, 2005).

Материалы и методы. Было проведено стоматологическое обследование 11 пациентов в возрасте 20-50 лет на базе ГУ РКСП на 1-й кафедре терапевтической стоматологии. Гигиеническое состояние полости рта оценивалось с помощью упрощенного индекса гигиены ОНI-S (Green Vermillion, 1964) степень воспаления десны оценивалось с помощью десневого индекса GI (Loe Silness, 1963), состояние периодонта по индексу КПИ (П.А. Леус, 1988), состояние твёрдых тканей зубов по индексу КПУ. Изучение галитоза по индексу налета языка LTCI (Sean S. Lee, 2005). Индекс учитывает площадь покрытую налетом, которую можно определять с помощью флосса или шпателя. Для регистрации данного индекса язык зрительно делится на три части: заднюю, среднюю и переднюю и дополнительно добавляем толщину налета со всех квадрантов языка.

$$\text{LTCI} = \text{A} + \text{B} + \text{C} + \text{D} + \text{E} + \text{F} + \text{Thick coating score}$$

(Lee Tongue Coating Index)

- 0 – нет налета
- 1 – до 1/3 поверх. языка
- 2 – более 1/3 менее 2/3 поверх. языка
- 3 – более 2/3 поверх. языка

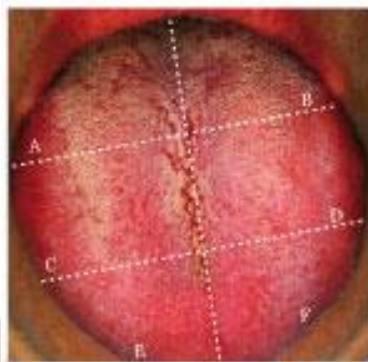


Рисунок 1 - Определение индекса LTСI

Таблица 1. Оценочные критерии индекса налета языка LTСI

Интерпретация индексной оценки	
Баллы	Клиническая картина/Интенсивность
1,2	Не выявляется налет на языке; язык в норме. Не обнаруживается источник запаха.
3,4,5	Виден мягкий временный налет на языке, если есть запах при выдыхании, не обязательно что налет на языке связан с ним.
6,7,8	Умеренный налет на языке, определяется галитоз. Налет на языке следует исследовать в качестве способствующего источника проблемы неприятного запаха.
9 ≤	Тяжелый налет на языке, вероятно, что является проблемой неприятного запаха.
Индексная оценка – лечение и рекомендации	
Баллы	Лечение/Действие
1-3	Налет на языке и выдыхаемый не приятный запах не контролируется поскольку оно является частью ежедневного перорального режима гигиены.
3-6	Пациенту рекомендуется добавить ежедневную чистку языка для гигиены полости рта, чтобы определить проблему в выдыхаемом запахе и его предотвратить.
9 ≤	Ежедневная чистка языка, перед чисткой или полосканием полости рта, рекомендовано от одного до двух раз в день.

Результаты и их обсуждение. Исходные показатели гигиены рта свидетельствовали о удовлетворительном гигиеническом состоянии полости рта у пациентов. Гигиенический индекс составил – 1,4. Индекс GI – 1,3 (средняя степень тяжести). Комплексный периодонтальный индекс равнялся – 1,4 (легкая степень

заболевания периодонта). КПУ – 8,4 (высокая интенсивность кариозных поражений).

Среднее значение индекса налета языка LTCI у пациентов составило – 6,6 , что соответствует умеренному налету на языке и отражает неприятный выдыхаемый запах из ротовой полости (галитоз).

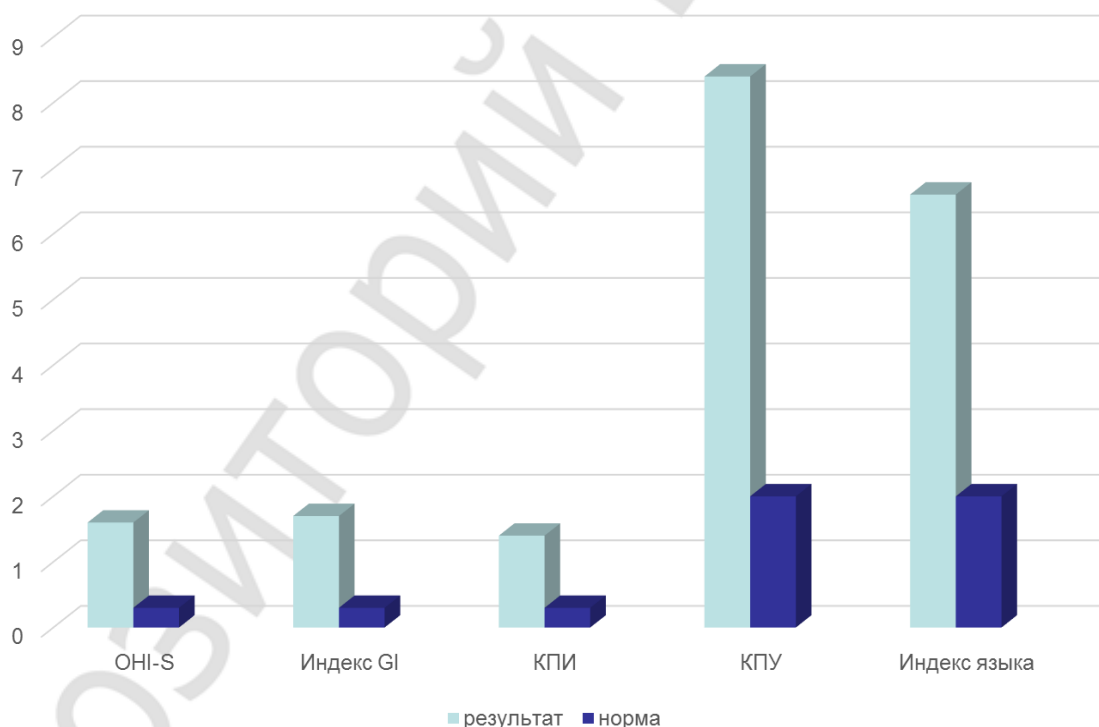


Рисунок 2 - Результаты определяемых индексов

Выводы:

1. Удовлетворительная гигиена по OHI-S (Green Vermilion, 1964) – 1,4 .
2. Гингивит средней степени тяжести по индексу GI (Loe, Silness, 1963) – 1,3
3. Легкая степень заболеваний периодонта по индексу КПИ (Леус П.А.1988) – 1,4.
4. Высокая интенсивность кариозного поражения по индексу КПУ – 8,4.
5. Умеренный налет на языке по индексу налета языка LTCI (Sean S. Lee , 2005) – 6,6 , выявляет галитоз и рекомендует ежедневную чистку языка перед чисткой зубов и исследование налета языка на видовой состав микрофлоры.

A. A. Livshits

STUDY HALITOSIS ON TONGUE COATING INDEX LTCI

Tutor assist. E. A. Urbanovich

*1st Department of Therapeutic dentistry,
Belarusian State Medical University, Minsk.*

Литература

69-я научно практическая конференция студентов и молодых ученых с международным участием «Актуальные проблемы современной медицины и фармации-2015»

1. Yaegaki K, Coil JM. Examination, classification and treatment of halitosis; clinical perspectives. J Can Dent Assoc. 2000; 66: 257-261.
2. Попруженко, Т. В., Шаковец, Н. В. Галитоз : учеб.-метод. пособие / Т. В. Попруженко, Н. В. Шаковец. – Минск : БГМУ, 2005. – 24 с.