

М.Е. Будько

Беседа по теме

РЕПОЗИТОРЬ



Минск БГМУ 2018

МИНИСТЕРСТВО ЗДРАВООХРАНЕНИЯ РЕСПУБЛИКИ БЕЛАРУСЬ
БЕЛОРУССКИЙ ГОСУДАРСТВЕННЫЙ МЕДИЦИНСКИЙ УНИВЕРСИТЕТ
КАФЕДРА БЕЛОРУССКОГО И РУССКОГО ЯЗЫКОВ

М. Е. Будько

БЕСЕДА ПО ТЕМЕ

Практикум

2-е издание, исправленное



Минск БГМУ 2018

УДК 811.161.1(076.5)(075.8)
ББК 81.2 Рус-923
Б90

Рекомендовано Научно-методическим советом университета в качестве
практикума 17.01.2018 г., протокол № 5

Рецензенты: канд. филол. наук, доц., зав. каф. белорусского и русского языков
Белорусского государственного аграрного технического университета Е. П. Занкович; канд.
филол. наук, доц. каф. белорусского и русского языков Белорусского государственного эконо-
мического университета М. В. Юнаш

Будько, М. Е.

Б90 Беседа по теме : практикум / М. Е. Будько. – 2-е изд., испр. – Минск : БГМУ, 2018. –
118 с.

ISBN 978-985-567-994-4.

Представлены тексты культуроведческого характера, которые сопровождаются предтекстовыми,
притекстовыми и послетекстовыми заданиями. Первое издание вышло в 2017 году.

Предназначен для студентов 1-го курса медицинского факультета иностранных учащихся, обучаю-
щихся по специальностям «Лечебное дело», «Стоматология», «Фармация» по учебной дисциплине
«Русский язык как иностранный».

УДК 811.161.1(076.5)(075.8)

ББК 81.2 Рус-923

ISBN 978-985-567-994-4

© Будько М. Е., 2018

© УО «Белорусский государственный
медицинский университет», 2018

ПРЕДИСЛОВИЕ

Данный практикум предназначен для занятий по русскому языку и адресован иностранным студентам, обучающимся на 1-м курсе медицинского университета по специальностям «Лечебное дело», «Стоматология» и «Фармация».

Целью настоящего издания является комплексное развитие навыков устной и письменной речи. Практикум предусматривает как отработку этих навыков, так и активизацию общеупотребительной, культурно-бытовой и частично специальной лексики.

Тексты служат композиционной и содержательной основой данного издания и являются базой для обучения монологической речи. Они разнообразны в тематическом и жанровом отношении, носят культуроведческий характер и направлены на развитие коммуникативной компетенции.

Тексты сопровождаются лексическими, лексико-грамматическими и речевыми заданиями. Лексико-грамматический материал располагается по степени нарастания сложности. Притекстовые задания направлены на определение познавательной ценности прочитанного. Послетекстовые упражнения проверяют понимание фактического содержания текста. После каждой темы предлагается задание занимательного характера на проверку логики и внимания (кроссворды, сканворды и т. д.)

Материалы представлены в виде рабочей тетради, что позволяет студентам экономить время, выполняя задания прямо в ней, развивать и закреплять навыки письменной речи, систематизировать материал, использовать рабочую тетрадь в качестве опорного конспекта.

Практикум предназначен как для проведения практических занятий, так и для организации самостоятельной работы. Рабочая тетрадь может быть полезна также для выполнения домашней работы. В издании отводится дополнительное место для творческих заданий, таких как «Напишите рассказ о своей стране», «Напишите о столице вашей страны», «Напишите о самом знаменитом враче вашей страны», «Напишите об экологических проблемах вашей страны» и т. д.

В данное издание включены самостоятельные работы в двух вариантах к каждой теме для контроля изученного материала. Практикум апробирован на кафедре белорусского и русского языков в течение последних лет.

Практикум подготовлен в соответствии с учебной программой по русскому языку для иностранных студентов и рассчитан на 85 часов аудиторной работы.

ТЕМА 1
БЕЛОРУССКИЙ ГОСУДАРСТВЕННЫЙ МЕДИЦИНСКИЙ
УНИВЕРСИТЕТ

Задание 1. Прочитайте слова и их значения.

Клясться — торжественно обещать. *Я клянусь тебе в дружбе. Он клянётся хорошо учиться. Врачи клянутся всегда помогать больным.*

Клятва — торжественное обещание. *Дать клятву. Врачи дали клятву Гиппократу.*

Гиппократ — древнегреческий врач, «отец» медицины.

Выпускник — учащийся, который заканчивает учиться в учебном заведении.

Вуз — высшее учебное заведение.

Гражданин — человек, который принадлежит определённому государству.

Халат — рабочая или домашняя одежда.

Ярославль — город в России, находится на расстоянии 250 км от Москвы.

Приступить — начать. *Мы приступили к учёбе. Врач приступил к операции. Приступай(те) к работе.*

Посвятить — отдать, подарить. *Мать посвятила свою жизнь детям. Учёный посвятил жизнь науке. Я посвящаю тебе это стихотворение. Он посвятил песню своей девушке.*

Задание 2. Прочитайте названия факультетов.

Лечебный; стоматологический; педиатрический; медико-профилактический; медицинский факультет иностранных учащихся; военно-медицинский; фармацевтический; факультет профориентации и довузовской подготовки.

Задание 3. От следующих существительных образуйте прилагательные.

Учёба — _____

Врач — _____

Практика — _____

Теория — _____

Клиника — _____

Глаз — _____

Нерв — _____

Инфекция — _____

Кожа — _____

Труд — _____

Задание 4. Найдите соответствия.

Синонимы		Антонимы	
клясться	= захватить	старый	≠ ухудшение
оккупировать	= обещать	богатый	≠ новый
уничтожить	= ещё раз	низший	≠ бедный
располагаться	= разрушить	открыть	≠ закрыть
изучать	= вернуться	построить	≠ высший
возвратиться	= исследовать	улучшение	≠ разрушить
заново	= находиться		

Задание 5. Из данных слов составьте словосочетания.

Модель: звание — врач → звание врача.

Слова — клятва → _____

Здоровье — человек → _____

Выпускники — университет → _____

День — создание → _____

Преподаватели — другие университеты → _____

Станция — скорая помощь → _____

История — вуз → _____

Задание 6. Напишите, от каких глаголов образованы следующие существительные и деепричастия.

Клятва — _____

Охрана — _____

Звание — _____

Знание — _____

Улучшение — _____

Оккупация — _____

Создание — _____

Ориентация — _____

Переезд — _____

Уничтожение — _____

Приступая — _____

Получая — _____

Задание 7. Подберите видовую пару глагола.

НСВ	СВ	НСВ	СВ
получать		освобождать	
приступать		возвращаться	
посвящать		восстанавливать	
произносить		располагаться	
открывать		изучать	
спасать		сохранять	

Задание 8. Составьте словосочетания.

Модель: получить (что?) звание, оценку, результат.

Приступить (к чему?) _____

Посвятить (что? кому?) _____

Переехать (откуда? куда?) _____

Уйти (куда?) _____

Учиться (где?) _____

Возвратиться (куда?) _____

Помогать (кому?) _____

Задание 9. Продолжите ряд зависимых от глагола слов.

Я клянусь (кому?) родителям, _____

Я клянусь (в чём?) в любви, _____

Я клянусь (+ инф.) не пропускать занятия, _____

Задание 10. Объясните значение сложных слов.

Мединститут, медуниверситет, профориентация, медико-профилактический, военно-медицинский, благородный.

Объясните, чем отличается значение слов «благородный» и «благодарный».

Задание 11. Трансформируйте предложения, используя конструкции *что является чем, что считается чем*.

1. Медуниверситет — старейший вуз Республики Беларусь. _____

2. 31 октября 1921 года — день создания медицинского института. _____

3. Профессия врача — благородная профессия. _____

Задание 12. Прочитайте числительные.

30 октября 1921 года (тридцатого октября тысяча девятьсот двадцать первого года).

В июле 1944 года (в июле тысяча девятьсот сорок четвёртого года).

С 2001 года (с две тысячи первого года).

Свыше 7 тысяч студентов (свыше семи тысяч студентов).

В 101 стране (в сто одной стране).

На 70 кафедрах (на семидесяти кафедрах).

Более 800 преподавателей (более восьмисот преподавателей).

Около 65 % (около шестидесяти пяти процентов).

На 1-м и 2-м курсах (на первом и втором курсах).

Задание 13. Прочитайте текст. Скажите, что нового вы узнали о нашем вузе.

Белорусский государственный медицинский университет

«Получая высокое звание врача и приступая к врачебной деятельности, я торжественно клянусь: все знания и силы посвятить охране и улучшению здоровья человека...» Эти слова клятвы произносят каждый год выпускники Белорусского государственного медицинского университета.

История старейшего вуза республики богата и интересна. 30 октября 1921 года в Минске был открыт Белорусский государственный университет, а 31 октября начались занятия на медицинском факультете университета. Этот день считается днём создания Минского медицинского вуза. Профессорами медицинского факультета стали преподаватели Московского, Киевского и других университетов. В 1930 году медицинский факультет БГУ был выделен в самостоятельный вуз. А с 2001 года мединститут получил статус Белорусского государственного медицинского университета.

В 1941 году началась Великая Отечественная война. Многие преподаватели и студенты мединститута ушли на фронт. А сам институт переехал в город Ярославль, потому что фашисты оккупировали Беларусь.

В июле 1944 года советские войска освободили Беларусь, и институт возвратился в Минск. Но фашисты уничтожили здания, где находился вуз. Почти все больницы и поликлиники были разрушены. Нужно было заново построить учебные корпуса, восстановить клиники и лаборатории.

С 1980 года главные корпуса медицинского вуза располагаются по адресу проспект Дзержинского, 83. В БГМУ 8 факультетов: факультет профориентации и довузовской подготовки, лечебный, педиатрический, стоматологический, медицинский факультет иностранных учащихся, медико-профилактический, военно-медицинский и фармацевтический, который был открыт в 2011 году.

На 70 клинических и теоретических кафедрах университета работает более 800 опытных преподавателей, около 65 % из них имеют учёную степень.

В настоящее время в БГМУ обучается свыше 7 тысяч белорусских студентов и около двух тысяч иностранных учащихся из различных стран мира. С 1974 года в университете работает кафедра русского языка. Первыми студен-

тами (всего 25 человек) стали граждане Сирии, Иордании, Мали, Танзании, Нигерии. А сегодня выпускники БГМУ трудятся в 101 стране мира.

На 1-м и 2-м курсах студенты изучают медико-биологические предметы. Это химия, физика, биология, нормальная анатомия, гистология, нормальная физиология. На 3-м курсе студенты начинают изучать клинические дисциплины: хирургию, внутренние, глазные, нервные, инфекционные, кожные и другие болезни. На 5-м курсе студенты проходят практику в больницах, поликлиниках, на станции скорой помощи.

Профессия врача — это благородная профессия. Со времён Гиппократов люди в белых халатах спасают жизнь и помогают сохранять здоровье человека. Белорусский государственный медицинский университет готовит хороших врачей.

Задание 14. Ответьте на вопросы.

1. Какие слова произносят каждый год выпускники медуниверситета?
2. Какой день считается днём создания медицинского вуза республики?
3. Когда медицинский факультет БГУ был выделен в самостоятельный институт?
4. Где работал мединститут в годы Великой Отечественной войны?
5. Когда медицинский институт возвратился в Минск?
6. По какому адресу располагается БГМУ?
7. Сколько факультетов в БГМУ? Перечислите их.
8. Сколько отечественных студентов обучается в БГМУ? Сколько иностранных?
9. Из каких стран приехали первые иностранные студенты?
10. На какие две большие группы делятся все кафедры БГМУ?
11. Какие предметы изучают студенты на 1-м и 2-м курсах? Какие на 3-м курсе? Где студенты 5-го курса проходят практику?
12. С каких времён люди в белых халатах спасают жизнь и помогают сохранять здоровье человека?

Задание 15. Найдите соответствия.

1. Датой создания Минского медицинского вуза считается ...	1 — б	а) в июле 1944 года
2. В самостоятельный институт медицинский факультет БГУ был выделен ...		б) 31 октября 1921 года
3. Мединститут возвратился в Минск ...		в) в 1930 году
4. Кафедра русского языка работает в университете ...		г) с 2001 года
5. Медицинский институт получил статус университета ...		д) с 1974 года

Задание 16. Расшифруйте аббревиатуры и сложносокращённые слова.

Вуз, БГМУ, БГУ, МФИУ, ФПО и ДП, медпроф.

Задание 17. Закончите предложения.

1. Торжественно клянусь: _____

2. Во время Великой Отечественной войны многие преподаватели и студенты ушли _____.

3. После войны нужно было заново восстановить _____.

4. Сейчас медуниверситет располагается по адресу _____.

5. Около 65 % преподавателей медицинского университета имеют _____.

Задание 18. Составьте предложения, используя конструкции.

1. Что было открыто где:

Белорусский государственный университет — Минск.

2. Что было выделено во что:

Медицинский факультет БГУ — самостоятельный вуз.

3. Что было разрушено кем:

Почти все больницы и поликлиники — фашисты.

Задание 19. Вставьте необходимые прилагательные.

На 1-м и 2-м курсах студенты изучают _____ предметы. На 3-м курсе студенты начинают изучать _____ дисциплины. На 5-м курсе студенты проходят практику в больницах, поликлиниках, на станции _____ помощи. Профессия врача — это _____ профессия. Белорусский государственный медицинский университет готовит _____ врачей.

Задание 20. Напишите ФИО ректора БГМУ, декана вашего факультета, замдекана и любимого преподавателя.

Ректор БГМУ _____

Декан МФИУ _____

Замдекана МФИУ _____

Преподаватель _____

Задание 21. Прочитайте названия некоторых кафедр БГМУ и, используя слова для справок, укажите напротив названия врачебных специальностей. Знаете ли вы, в какой области медицины работают эти врачи? Определились ли вы с выбором своей специальности?

Кафедра внутренних болезней		Кафедра кожных и венерических болезней	
Кафедра хирургических болезней		Кафедра урологии	
Кафедра акушерства и гинекологии		Кафедра травматологии и ортопедии	
Кафедра онкологии		Кафедра судебной медицины	
Кафедра анестезиологии и реаниматологии		Кафедра психиатрии и медицинской психологии	
Кафедра глазных болезней		Кафедра ортодонтии	
Кафедра клинической фармакологии		Кафедра болезней уха, горла, носа	

Слова для справок: терапевт; хирург; гинеколог, акушер; отоларинголог (лор-врач); анестезиолог, реаниматолог; офтальмолог; фармацевт (провизор); дерматолог, венеролог; уролог; травматолог, ортопед; судмедэксперт, патологоанатом; психиатр, психотерапевт; ортодонт; онколог.

Задание 22. Составьте предложения, используя конструкцию *кто называется кем*.

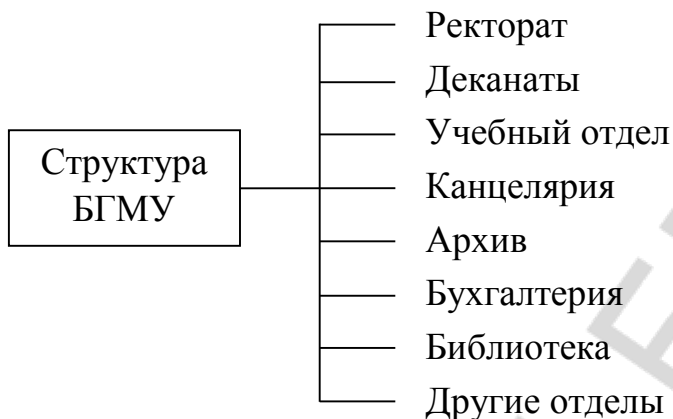
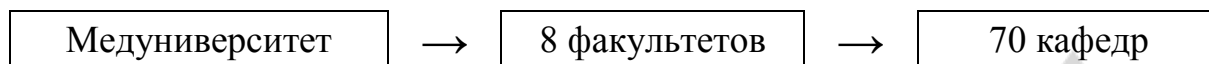
Модель: Врач, который лечит аллергию, называется аллергологом.

_____ гастроэнтерологом.
 _____ фтизиатром.
 _____ кардиологом.
 _____ флебологом.

Задание 23. Найдите ошибки в предложениях.

1. В 1921 году был открыт Белорусский государственный медицинский университет.
2. Медицинский институт во время войны остался в Минске.
3. Главные корпуса медуниверситета располагаются по адресу проспект Независимости, 4.
4. В БГМУ 6 факультетов.
5. Кафедре русского языка исполняется 40 лет.
6. Первыми иностранными студентами стали граждане Ливана, Ирака, Шри-Ланки и Алжира.

Задание 24. Расскажите про структуру нашего вуза, используя схемы и конструкции *что состоит из чего, что включает в себя что, что входит в состав чего.*



Задание 25. Составьте словарь студента-медика, используя слова для справок. Объясните основной принцип создания студенческого сленга.

Зачёт, полученный по общим оценкам за семестр	
Большая шпаргалка, готовый письменный ответ	
Дифференцированный зачёт (с оценкой)	
Зачётная книжка	
Оценка «1» балл	
Коллоквиум	
Неудовлетворительная оценка (1, 2, 3 балла)	
Общежитие	
Оценка 2 балла, двойка	
Патологическая анатомия	
Патологическая физиология	
Преподаватель	
Судебная медицина	
Топографическая анатомия	
Фармакология	
Несданный зачёт или экзамен	
Шпаргалка	

Слова для справок: автомат, зачётка, фарма, бомба, судебка, кол, пара, дифзачёт, неуд, топочка, топка, препод, патфиз, общага, шпора, колок, хвост, патан.

Задание 26. Составьте назывной план текста «Белорусский государственный медицинский университет».

Задание 27. Перескажите текст «Белорусский государственный медицинский университет» по плану.

Задание 28. Домашнее задание. Напишите, почему вы выбрали профессию врача и обучение в БГМУ.

САМОСТОЯТЕЛЬНАЯ РАБОТА

I вариант

Задание 1. Замените глагольные сочетания именными.

Модель: создать институт — создание института.

Переехать в Ярославль — _____

Оккупировать Беларусь — _____

Уничтожить больницы и поликлиники — _____

Улучшить здоровье — _____

Задание 2. От существительных образуйте прилагательные.

Москва — _____

Учёба — _____

Отечество — _____

Инфекция — _____

Клиника — _____

Педиатр — _____

Задание 3. Подберите синонимы к выделенным словам.

Захватить Беларусь = _____

Разрушить здания и больницы = _____

Опять построить корпуса = _____

Располагаться в новых зданиях = _____

Задание 4. Подберите антонимы к выделенным словам.

Построить здания ≠ _____

Открыть институт ≠ _____

Освободить Беларусь ≠ _____

Задание 5. Употребите необходимый глагол *начинать* — *начинаться*; *начать* — *начаться*.

1. Преподаватели Московского, Киевского и других университетов приехали в Минск и _____ работать на медицинском факультете.

2. В 1941 году _____ Великая Отечественная война.

Задание 6. Поставьте слова, данные в скобках, в нужном падеже.

1. В 1941 году многие преподаватели и студенты (медицинский университет) _____ ушли на фронт.

2. В БГМУ есть факультет (иностранные студенты) _____

3. Студенты изучают медико-биологические предметы на (1-й и 2-й курсы) _____

4. На 1-м курсе студенты начинают изучать (нормальная анатомия) _____

Задание 7. Запишите числительные словами.

1. В 1930 _____ году
медицинский факультет БГУ был выделен в самостоятельный вуз.

2. В БГМУ обучается свыше 7000 _____ отече-
ственных студентов.

3. Сегодня выпускники БГМУ трудятся в 101 _____
стране мира.

Задание 8. В данном ряду слов найдите лишнее слово.

Физиолог, физик, физиологический, физиология.

Богатый, богатеть, богатырь, богатство.

II вариант

Задание 1. Замените глагольные сочетания именными.

Модель: создать институт — создание института.

Возвратиться в Минск — _____

Восстановить клиники и лаборатории — _____

Изучать медико-биологические предметы — _____

Окончить институт — _____

Задание 2. От существительных образуйте прилагательные.

Киев — _____

Государство — _____

Профилактика — _____

Кожа — _____

Нерв — _____

Беларусь — _____

Задание 3. Подберите синонимы к выделенным словам.

Бывать на практике в больницах и поликлиниках = _____

Начать деятельность = _____

Работать в разных странах = _____

Задание 4. Подберите антонимы к данным словам.

Разрушить ≠ _____

Закрыть ≠ _____

Ухудшить ≠ _____

Задание 5. Употребите необходимый глагол *кончать* — *кончатся*; *кончить* — *кончиться*.

1. Когда _____ война, университет вернулся в Минск.

2. Когда иностранные студенты _____ университет, они вернутся на родину.

Задание 6. Поставьте слова, данные в скобках, в нужном падеже.

1. Преподаватели Московского, Киевского и других университетов стали (первые профессора) _____ медицинского факультета.

2. В 1930 году медицинский факультет БГУ стал (самостоятельный вуз) _____.

3. После (5-й курс) _____ студенты проходят практику в больницах, поликлиниках.

4. Когда иностранные студенты вернутся на родину, они будут помогать (больные люди) _____.

Задание 7. Запишите числительные словами.

1. С 2001 _____ года институт стал университетом.

2. В БГМУ обучается около 1000 _____ иностранных учащихся.

3. Около 65 _____ процентов преподавателей имеют учёную степень.

Задание 8. В данном ряду слов найдите лишнее.

Медик, медицинский, медицина, медный, медико-биологический.

Трудовой, труд, трудный, трудиться, трудолюбивый.

ТЕМА 2
МИНСК — СТОЛИЦА РЕСПУБЛИКИ БЕЛАРУСЬ

Задание 1. Прочитайте слова и их значения.

Сжигать — **сжечь** — уничтожать огнём. *Враги сожгли Минск. Сожги это письмо.*

Разорять — **разорить** — разрушить чьё-нибудь материальное благополучие. *Минск сжигали и разоряли много раз.*

Возрождаться — **возродиться** — стать вновь деятельным, живым. *Каждый раз Минск возрождался.*

Выпускать — **выпустить** — изготовить, произвести, сделать. *Завод «Горизонт» выпускает телевизоры.*

Славить(-ся) — пользоваться известностью. *Город славится своими парками. Минск славится наукой.*

Слава — почётная известность, всеобщее уважение. *Слава народу!*

Минчане — жители Минска.

Задание 2. Прочитайте имена собственные.

Немига, Свислочь, Троицкое предместье, Древняя Русь, площадь Независимости, Красный костёл, площадь Победы, Октябрьская площадь, парк Челюскинцев, парк Победы, Чижовка-арена, Малиновка, Каменная Горка, Уручье.

Задание 3. Образуйте существительные:

1) с помощью суффикса -ость:

современный — _____

независимый — _____

промышленный — _____

национальный — _____

2) с помощью суффикса -ени-:

соединять — _____

разорять — _____

рождать — _____

наградить — _____

освобождать — _____

изменить — _____

посещать — _____

Задание 4. От следующих существительных образуйте прилагательные:

1) с помощью суффикса -енн-:

отечество — _____

государство — _____

2) с помощью суффикса -н-:

район — _____

область — _____

культура — _____

трактор — _____

автомобиль — _____

век — _____

сосед — _____

3) с помощью суффикса -ск-:

город — _____

4) с помощью суффикса -онн-:

информация — _____

5) с помощью суффикса -ов-:

час — _____

6) с помощью суффикса -ивн-:

администрация — _____

Задание 5. Подберите синонимы, используя слова для справок.

Возродить (= _____), захватчик (= _____), возникнуть
(= _____), праздновать (= _____), неоднократно
(= _____), погибать (= _____), монумент (= _____),
индустриальный (= _____), постоянно (= _____).

Слова для справок: 1) регулярно, 2) появляться, 3) промышленный, 4) восстановить, 5) оккупант, 6) отмечать, 7) много раз, 8) умирать, 9) памятник.

Задание 6. Составьте словосочетания, употребляя, где необходимо, предлоги.

<i>Возникнуть (где?)</i>	<i>соединение рек</i>	<i>у соединения рек</i>
Считаться (чем?)	вторая дата	
Стать (чем?)	столица	
Отдать (за что?)	свобода и независимость	
Находиться (где?)	этот проспект	

Остановиться (<i>где?</i>)	гостиницы	
Посетить (<i>что?</i>)	музей, кинотеатр	
Являться (<i>чем?</i>)	культурный центр	
Выпускать (<i>что?</i>)	самый необходимый	
Делиться (<i>на что?</i>)	районы	
Встречать (<i>чем?</i>)	слова	

Задание 7. Образуйте краткие причастия от полных, назовите глагол, от которого образовано причастие.

Полное причастие	Краткое причастие	Глагол
<i>Разрушенный</i>	<i>Разрушен</i>	<i>Разрушить</i>
Сожжённый		
Убитый		
Построенный		
Открытый		
Расположенный		
Указанный		

Задание 8. Образуйте слова по модели.

Модель: каждый год — ежегодно.

Каждый день — _____

Каждый месяц — _____

Каждый час — _____

Составьте одно предложение с любым из этих слов.

Задание 9. Объясните значение слов, исходя из их состава.

Подземный, медпрепараты, культурно-спортивный, микрорайон.

Задание 10. Объясните значение словосочетаний.

Соединение рек; торговый пункт; Вечный огонь; нулевой километр; юный зритель; кондитерская фабрика; ботанический сад; ледовый каток.

Задание 11. Составьте предложения, не изменяя порядка слов.

1. В, Минск, жить, более, два, миллион, житель.

2. В, Минск, работать, посольство, разный, страна, мир.

3. Минск, посещать, огромный, количество, туристы.

Задание 12. Прочитайте текст. Скажите, чем Минск отличается от столицы вашей страны.

Минск — столица Республики Беларусь

Минск является столицей Республики Беларусь. У Минска две даты рождения. Он возник в 1067 году у соединения рек Немиги и Свислочи (сейчас район Троицкого предместья) и был одним из торговых пунктов Древней Руси. Возможно, это и дало ему название «обмен — мена — Менск — Минск».

Минск много раз сжигали и разоряли. И каждый раз он возрождался, расширяя свои границы, становился ещё прекраснее благодаря труду и таланту его жителей.

В 1919 году Минск стал столицей Республики Беларусь. В годы Великой Отечественной войны он был почти полностью разрушен и сожжён фашистами. За время войны был убит каждый третий житель Беларуси. В память о тех, кто отдал свою жизнь за свободу и независимость Беларуси, на площади Победы у монумента горит Вечный огонь.

3 июля 1944 года считается второй датой рождения города Минска. Каждый год 3 июля белорусский народ празднует День освобождения Минска от немецко-фашистских захватчиков и День Независимости Республики.

Сегодня Минск — это современный город, в котором живёт более 2 миллионов жителей. Центр города — это площадь Независимости. Здесь находятся Дом Правительства, Белорусский государственный университет, Белорусский государственный педагогический университет им. М. Танка, Красный костёл, гостиница «Минск». А в 2007 году в центре площади был открыт подземный торговый центр «Столица».

С площади Независимости начинается самый большой и красивый проспект в Минске — это проспект Независимости. На этом проспекте находится много вузов, кинотеатров, магазинов, кафе и ресторанов. На Октябрьской площади, около Дворца Республики, расположен «нулевой километр», на котором указаны расстояния от столицы до областных и районных центров Беларуси и до столиц соседних государств. А самый современный проспект в городе — это проспект Победителей. Здесь можно остановиться в гостиницах «Юбилейная», «Планета», «Виктория», посетить кинотеатр «Москва», музей Великой Отечественной войны, посмотреть концерт или выставку во Дворце спорта.

Минск — это политический центр Республики Беларусь. В столице работают правительство и министерства республики, посольства и консульства многих стран мира.

В Минске развита промышленность. Тракторный и автомобильный заводы, завод холодильников «Атлант», завод медпрепаратов, часовой завод «Луч», завод «Горизонт», завод игристых вин, кондитерская фабрика «Коммунарка» и другие выпускают самое необходимое для жителей Беларуси.

Славится Минск как центр науки и культуры. В городе находится Академия наук Беларуси, в которой работают известные учёные. В августе 2006 года было открыто новое здание Национальной библиотеки Республики Беларусь,

по форме напоминающее алмаз. Национальная библиотека Беларуси является крупнейшим информационным и культурным центром страны.

В белорусской столице много театров. Самые известные из них — Большой театр оперы и балета, Белорусский театр им. Янки Купалы, Русский драматический театр, Театр юного зрителя, Театр кукол, Музыкальный театр, Белгосфилармония. Есть у минчан и любимые места отдыха: это ботанический сад, парк Горького, парк Челюскинцев, парк Победы, цирк, стадионы, ледовые катки, бассейны, аквапарки, теннисные корты. Популярны культурно-спортивные комплексы «Минск-арена», «Чижовка-арена» и другие.

Столица Беларуси делится на девять административных районов. БГМУ расположен в Московском районе Минска. Город продолжает расти, развиваются микрорайоны столицы: Восток, Малиновка, Каменная Горка, Уручье и другие.

Минск ежегодно посещает большое количество туристов из разных стран мира. Минчане всегда рады своим гостям и встречают их словами: «Калі ласка!», «Добро пожаловать в наш город!»

Задание 13. Допишите вопросительное слово в вопрос и ответьте на эти вопросы.

1. _____ и _____ возник город Минск?
2. _____ город Минск имеет такое название?
3. _____ Минск стал столицей Республики Беларусь?
4. _____ на площади Победы у монумента горит Вечный огонь?
5. _____ праздник отмечает белорусский народ 3 июля?
6. _____ человек проживает в современном Минске?
7. _____ проспекты в городе вам знакомы?
8. _____ заводы работают в городе Минске?
9. _____ театры есть в столице Республике Беларусь?
10. _____ обычно отдыхают жители Минска?
11. В _____ административном районе расположен БГМУ?
12. _____ словами встречают минчане своих гостей?

Задание 14. Найдите соответствия.

1. Минск возник ...	1 — б	а) в 2007 году
2. Минск стал столицей Республики Беларусь ...		б) в 1067 году
3. Второй датой рождения города Минска считается ...		в) в 1919 году
4. Подземный торговый центр «Столица» был открыт ...		г) 3 июля 1944 года
5. Национальная библиотека Республики Беларусь была открыта ...		д) в августе 2006 года

Задание 15. Закончите предложения.

1. Минск возник у соединения рек _____.
2. Минск был одним из торговых пунктов _____.
3. На площади Победы горит _____.
4. 3 июля белорусский народ празднует _____.
5. Национальная библиотека Республики Беларусь по форме напоминает _____.

Задание 16. Найдите в тексте и запишите предложения с данными конструкциями.

Что расположено где

Что указано где

С чего начинается что

Кто рад кому

Задание 17. Вставьте необходимое числительное и запишите его словом.

1. У Минска _____ даты рождения.
2. За время войны был убит каждый _____ житель Беларуси.
3. 3 июля 1944 года считается _____ датой рождения города Минска.
4. В Минске живёт более _____ миллионов жителей.
5. Минск делится на _____ административных районов.

Задание 18. Вставьте необходимые предлоги.

1. Минск становился прекраснее _____ труду и таланту его жителей.
2. В память _____ тех, кто отдал свою жизнь _____ свободу и независимость Беларуси, _____ площади Победы _____ монумента горит Вечный огонь.
3. А _____ 2007 году _____ центре площади был открыт подземный торговый центр «Столица».
4. _____ «нулевом километре» указаны расстояния _____ столицы _____ областных и районных центров Беларуси и _____ столиц соседних государств.

Задание 19. Трансформируйте предложения, заменяя выделенные конструкции синонимичными.

1. Каждый раз Минск возрождался, *расширяя свои границы*.

2. Здание Национальной библиотеки, *напоминающее по форме алмаз*, было открыто в 2006 году.

3. В столице находится Академия наук Беларуси, *в которой работают известные учёные*.

Задание 20. Замените пассивные конструкции в предложениях активными и наоборот.

1. В годы Великой Отечественной войны Минск был почти полностью разрушен и сожжён фашистами.

2. За время войны был убит каждый третий житель Беларуси.

3. В 2006 году было открыто новое здание Национальной библиотеки Республики Беларусь.

Задание 21. Запишите сокращённые названия.

Модель: Белорусский государственный университет — БГУ.

Белорусский государственный медицинский университет — _____

Белорусский государственный педагогический университет имени Максима Танка — _____

Белорусский национальный технический университет — _____

Академия наук — _____

Театр юного зрителя — _____

Минский автомобильный завод — _____

Центральный универсальный магазин — _____

Государственный универсальный магазин — _____

Торговый центр «На Немиге» — _____

И другие — _____

Задание 22. Зачеркните лишнее.

1. Площадь Независимости	2. Проспект Победителей	3. Проспект Независимости	4. Проспект Дзержинского
Дом Правительства	Музей Великой Оте- чественной войны	ЦУМ	БГМУ
Красный костёл	БГМУ	ГУМ	Кинотеатр «Берестье»
Кинотеатр «Октябрь»	Дворец спорта	БНТУ	Универмаг «Кирмаш»
БГПУ им. М. Танка	Кинотеатр «Москва»	Торговый дом «На Немиге»	ТЦ «Титан»
ТЦ «Столица»	Гостиница «Планета»	Кинотеатр «Центральный»	Национальная библиотека

Задание 23. Перечислите в правом столбике соответствующие названия.

В Минске работают заводы:	
Театры Минска:	
Места отдыха минчан:	
Микрорайоны столицы:	

Задание 24. Составьте микротекст. Употребите необходимые глаголы, используя слова для справок.

Занятия по общей стоматологии _____ на улице Сухой. Мы _____ из главного корпуса и _____ к станции метро Петровщина. _____ в метро, _____ жетоны, _____ через турникет и _____ электропоезда, не заходя за край платформы. _____ в вагон, не _____ громко, не _____, _____ место пожилым людям и пассажирам с детьми. На станции метро Октябрьская _____ из поезда и _____ на другую линию метро. На станции Купаловская _____ в электропоезд и _____ до станции Фрунзенская. _____ из метро, _____ дорогу на зелёный свет светофора и _____ на занятия, чтобы не опоздать.

Слова для справок: направляться, уступать, выходить, спускаться, покупать, ждать, мусорить, заходить, разговаривать, переходить, ехать, проходить, спешить, садиться.

Задание 25. Расскажите, как вы добираетесь от общежития до торгового центра «Столица».

Задание 26. Перечислите названия станций метро от станции «Малиновка» до станции «Уручье».

Задание 27. Найдите соответствия и соедините их.

автобус	МАЗ	«Луч»	конфета
«Атлант»	часы	телевизор	«Беларус»
холодильник	«Горизонт»	«Коммунарка»	трактор

Задание 28. Составьте назывной план текста «Минск — столица Республики Беларусь».

Задание 29. Перескажите текст «Минск — столица Республики Беларусь», пользуясь назывным планом.

Задание 30. Домашнее задание. Напишите о столице вашей страны или о родном городе.

САМОСТОЯТЕЛЬНАЯ РАБОТА

I вариант

Задание 1. Замените глагольные сочетания именными.

Модель: посещать город — посещение города.

Соединять реки — _____

Разорять город — _____

Открыть новое здание — _____

Задание 2. Подберите синонимы или синонимичные конструкции к выделенным словам.

1. Минск *неоднократно* сжигали и разоряли. — _____

2. На «нулевом километре» *написаны* расстояния от столицы до других городов. — _____

3. За время войны *погиб* каждый третий житель. — _____

4. БГМУ *расположен* в Московском районе Минска. — _____

Задание 3. Подберите антонимы к выделенным словам.

Сужались границы ≠ _____

Окраина города ≠ _____

Самый *старый* проспект ≠ _____

Задание 4. Раскройте скобки, употребите глагол в правильной грамматической форме.

1. Минск (возникнуть) _____ в 1067 году.

2. В 2007 году в центре площади (открыть) _____ подземный торговый центр.

3. Каждый раз город (возрождаться) _____.

Задание 5. Допишите необходимые окончания.

1. В 1919 году Минск стал столиц_____ республики.

2. В память о тех, кто отдал свою жизнь за свобод_____ и независимость Беларуси, горит Вечный огонь.

3. Во Дворце спорт_____ можно посмотреть концерт или выставк_____.

Задание 6. Замените конструкцию *что — это что* конструкцией *что является чем*.

1. Площадь Независимости — это центр города.

2. Проспект Победителей — это самый современный проспект в городе.

3. Ботанический сад — это любимое место отдыха минчан.

Задание 7. Употребите необходимые прилагательные.

1. Минск был одним из _____ пунктов Древней Руси.

2. В годы Великой _____ войны Минск был почти полностью разрушен.

3. В 2006 году было открыто новое здание _____ библиотеки Республики Беларусь.

II вариант

Задание 1. Замените глагольные сочетания именными:

Модель: посещать город — посещение города.

Освободить Беларусь — _____

Открыть подземный центр — _____

Делить на районы — _____

Задание 2. Подберите синонимы или синонимичные конструкции к выделенным словам.

1. Минск *возник* в 1067 году. — _____.

2. Минск *известен* как центр науки. — _____.

3. В городе *расположена* Академия наук. — _____.

4. Заводы Минска *производят* самое необходимое для жителей Беларуси. — _____.

Задание 3. Подберите антонимы к выделенным словам.

Новое здание ≠ _____

Становиться ужаснее ≠ _____

Древний город ≠ _____

Задание 4. Раскройте скобки, употребите глагол в правильной грамматической форме.

1. Каждый год белорусский народ (праздновать) _____ День Независимости.

2. Минск много раз (сжечь) _____ и (разорять) _____.

3. На площади Независимости (находиться) _____ Красный костёл, БГУ, БГПУ, Дом Правительства, гостиница «Минск».

Задание 5. Допишите необходимые окончания.

1. Минск возник в 1067 году у соединени_____ рек Немиги и Свислочи.

2. Национальная библиотека Республики Беларусь является крупнейш_____ информационн_____ центр_____ страны.

3. Минчане всегда рады сво_____ гост_____.

Задание 6. Замените конструкцию *что — это что* конструкцией *что является чем*.

1. Минск — это столица Республики Беларусь.

2. Сегодня Минск — это современный город.

3. Минск — это центр белорусской культуры.

Задание 7. Употребите необходимые прилагательные.

1. У монумента горит _____ огонь.

2. Каждый год 3 июля _____ народ празднует День Независимости.

3. В 2007 году был открыт подземный _____ центр «Столица».

ТЕМА 3 РЕСПУБЛИКА БЕЛАРУСЬ

Задание 1. Прочитайте слова и их значение.

Древний — очень старый. *Беларусь имеет древнюю историю.*

Синеокий — синие очи, глаза. *Беларусь называют синеокой.*

Сосна, берёза, рябина, ель, дуб — породы деревьев.

Заповедник — территория, которая охраняется государством. *В Беларуси 5 заповедников.*

Список — документ, который содержит перечень. *Список группы, список книг, список ценностей.*

Наследие — явления культуры и быта людей, которые остались от прежних времён. *Беловежскую пуцу включили в Список Всемирного наследия ЮНЕСКО.*

Отрасль — отдельная часть какой-нибудь системы. *Химическая промышленность — важная отрасль народного хозяйства.*

НИИ — научно-исследовательский институт. *В Беларуси около 150 НИИ.*

Задание 2. Напишите, от каких существительных образованы прилагательные.

Белорусский — _____ Европейский — _____

Российский — _____ Украинский — _____

Польский — _____ Литовский — _____

Латвийский — _____ Болгарский — _____

Португальский — _____ Швейцарский — _____

Минский — _____ Гомельский — _____

Витебский — _____ Гродненский — _____

Могилёвский — _____ Брестский — _____

Задание 3. Найдите соответствия.

1. Свободный	1 — в	а) = площадь
2. Территория		б) = старый
3. Древний		в) = независимый
4. Современный		г) = крупный
5. Нередко		д) = новый
6. Большой		е) = часто
7. Издавна		ж) = давно, с давних времён

Задание 4. Используя слова для справок, подберите антонимы к словам.

Центр	≠
Отдых	≠
Гости	≠
Домашний	≠
Современный	≠
Объединить	≠

Слова для справок: хозяева, дикий, разделить, древний, окраина, труд.

Задание 5. Составьте словосочетания по модели.

Модель: название — страна → название страны.

Центр — Европа, страна → _____

Соседи — Беларусь → _____

10 тысяч — озёра → _____

20 тысяч — реки → _____

Символы — земля → _____

Места отдыха — жители → _____

Породы — деревья → _____

Специалисты — все специальности → _____

Наследие — человечество → _____

Задание 6. Найдите соответствия, обратите внимание на образование сложных слов.

Белая Русь	←	синеокий
синие очи	→	белорусский
Белая вежа		машиностроение
строить машины		добродушный
сельское хозяйство		научно-исследовательский
добрая душа		дружелюбный
наука и исследование		беловежский
дружить и любить		сельскохозяйственный

Задание 7. Составьте словосочетания, обратив внимание на управление глаголов.

Находиться (*где?*) центр Европы → _____

Считаться (*чем?*) небольшая страна → _____

Являться (*чем?*) центры, один из символов, крупнейший парк → _____

Происходить (*от чего?*) сочетание «Белая Русь» → _____

Разделиться (*на кого?*) русские, украинцы, белорусы → _____

Готовить (*кого?*) специалисты → _____

Играть (*что?*) важная роль → _____

Познакомить (*с чем?*) культура, традиции → _____

Задание 8. Замените полную форму причастий и прилагательных краткой.

Модель: разделённая территория — территория разделена.

Распространённые породы — _____

Хорошо развитая экономика — _____

Динамичная, разнообразная жизнь — _____

Заинтересованные люди — _____

Задание 9. Трансформируйте предложения, используя конструкцию *что является чем*.

1. Беларусь — независимое государство.

2. Беларусь — страна с древней историей.

3. Нёман, Березина, Припять — самые большие реки Беларуси.

Задание 10. Составьте предложения.

1. Нарочь, озеро, это, самый, и, большой, красивый.

2. Лес, Беларусь, богатство, это, главный.

Задание 11. Объясните значение выражений.

Равнинная поверхность, умеренно континентальный климат, дикое животное, восточные славяне, лёгкая промышленность.

Задание 12. Прочитайте текст. Скажите, какая информация о Беларуси самая важная для гостей республики.

Республика Беларусь

Республика Беларусь — независимое государство, которое находится в центре Европы. Соседи Беларуси — это Россия на востоке, Украина на юге, Польша на западе, Литва и Латвия на севере. Территория республики составляет 207 тысяч квадратных километров. Беларусь считается небольшой страной, но она почти в 2 раза больше Болгарии, Португалии и в 5 раз больше Швейцарии. Территория республики разделена на 6 областей, центрами которых являются города Минск, Гомель, Витебск, Гродно, Могилёв, Брест. Столица Республики Беларусь — город Минск. Это экономический, политический, научный и культурный центр страны.

Беларусь — страна с древней историей. На территории современной Беларуси издавна жили восточные славяне, которые в XVI веке разделились на русских, украинцев и белорусов. Предполагают, что современное название страны происходит от сочетания «Белая Русь», что значит «чистая», «свободная».

Территория страны имеет в основном равнинную поверхность. Климат в Беларуси умеренно континентальный: прохладная влажная зима и тёплое лето.

Белорусы часто называют свою страну синеокой (*око* — это глаз) за то, что в ней более 10 тысяч озёр и более 20 тысяч рек. Самые большие реки — Нёман, Березина, Припять. Река Днепр, протекая по территории России, Беларуси и Украины, соединяет эти три славянских государства. Самое большое и красивое озеро Беларуси — Нарочь. Оно похоже на настоящее море. Нарочь и Браславские озёра — популярные места отдыха жителей республики.

Главное богатство Беларуси — леса. Наиболее распространённые породы деревьев — сосна, берёза, рябина, ель, дуб. В лесах водятся лоси, кабаны, волки, лисы и другие животные. В Беларуси есть 5 заповедников. Беловежская пушча — крупнейший национальный парк Европы, которому исполнилось 600 лет. В Беловежской пушче живёт самое крупное в Европе дикое животное — зубр, символ белорусской земли. Заповедник «Беловежская пушча» включён в Список Всемирного наследия человечества ЮНЕСКО.

Население Беларуси — около 10 миллионов человек. В республике живут белорусы, русские, украинцы, поляки, евреи, татары и люди других национальностей. Государственные языки — белорусский и русский. Основная религия — христианство. Все христиане делятся на католиков и православных.

В республике хорошо развита экономика. Главную роль в промышленности страны играет машиностроение: производство грузовых, сельскохозяйственных машин, тракторов, автобусов, троллейбусов. Химическая промышленность также считается важнейшей отраслью народного хозяйства, хорошо

развита лесная промышленность, производство мебели. Кроме того, важная роль в экономике Беларуси отводится лёгкой промышленности и сельскому хозяйству. Все эти отрасли составляют основу современной экономики Беларуси.

В республике действует Академия наук и около 150 научно-исследовательских институтов. Почти 50 белорусских университетов, институтов и академий готовят специалистов практически всех специальностей.

Современная культурная жизнь Беларуси динамична и разнообразна. В городах Беларуси действуют более 30 театров, десятки музеев, 10 тысяч библиотек. Регулярно по всей стране проводятся национальные и международные фестивали. Самым известным из них является «Славянский базар» в Витебске.

В Беларуси дружелюбные и добродушные люди, которые всегда рады гостям и заинтересованы в том, чтобы поближе познакомить их с культурой и традициями страны.

Задание 13. Составьте и запишите 10 вопросов к тексту.

1. _____
2. _____
3. _____
4. _____
5. _____
6. _____
7. _____
8. _____
9. _____
10. _____

Задание 14. Найдите ответы на вопросы.

1. Каково население Беларуси?	1 — и	а) около 150
2. Когда разделились восточные славяне?		б) 10 тысяч
3. Сколько озёр в Беларуси?		в) более 30
4. Сколько рек в Беларуси?		г) 600
5. Сколько лет исполнилось Беловежской пуще?		д) 50
6. Сколько вузов в Беларуси?		е) более 20 тысяч
7. Сколько библиотек в Беларуси?		ж) более 10 тысяч
8. Сколько театров в Беларуси?		з) в XVI веке
9. Сколько НИИ в Беларуси?		и) 10 миллионов

Задание 15. Закончите предложения.

1. Территория Беларуси составляет _____.
2. Климат в Беларуси _____.
3. Современное название страны происходит от сочетания _____.
4. Белорусы часто называют свою страну _____.
5. Главную роль в промышленности Беларуси играет _____.
6. Самым известным фестивалем в Беларуси является _____.

Задание 16. Составьте предложения, используя конструкцию.

Что считается чем
Беларусь — небольшая страна.

Что похоже на что
Озеро Нарочь — настоящее море.

Что отводится чему
Важная роль в экономике — лёгкая промышленность.

Что составляет основу чего
Различные отрасли — современная экономика Беларуси.

Что проводится где
Национальные и международные фестивали — вся страна.

Задание 17. Употребите в тексте необходимые прилагательные, пользуясь подсказкой, данной в скобках.

Главную роль в промышленности Беларуси играет машиностроение: производство (груз) _____, (сельское хозяйство) _____ машин, тракторов, троллейбусов. (Химия) _____ промышленность также считается важнейшей отраслью (народ) _____ хозяйства, хорошо развита (лес) _____ промышленность, производство мебели. Важная роль отводится (село) _____ хозяйству.

Расскажите о ведущих отраслях экономики Беларуси.

Задание 18. Составьте предложения по модели.

Модель: Беларусь, большой, Швейцария. — Беларусь больше Швейцарии.
Беларусь больше, чем Швейцария.

1. Беларусь, большой, Болгария.

2. Португалия, маленький, Беларусь.

3. Беловежская пуца, старый, другие заповедники.

4. Белорусские тракторы, хороший, многие другие.

5. Белорусские холодильники, дешёвый, немецкие холодильники.

Задание 19. Выберите полную или краткую форму прилагательных и причастий.

1. Современная культурная жизнь Беларуси _____
_____. В Беларуси _____

жизнь. (Динамичная и разнообразная; динамична и разнообразна)

2. Музыка и искусство играют _____ роль в культурной жизни
Беларуси. Роль музыки и искусства очень _____. (Важную, важна)

3. Беловежская пуца _____ в Список Всемирного наследия
человечества ЮНЕСКО. В Беларуси есть несколько памятников архитектуры,
_____ в Список Всемирного наследия человечества ЮНЕСКО.
(Включённых, включена)

4. Территория республики _____ на 6 областей. Территория
Беларуси, _____ на 6 областей, составляет 207 тысяч квадратных
километров. (Разделена, разделённая)

Задание 20. Зачеркните неверное.

1. Соседи Беларуси — это Литва и Латвия на востоке, Польша на юге,
Украина на западе, Россия на севере.

2. Территория республики разделена на 5 областей.

3. В XVI веке восточные славяне разделились на белорусов, русских и литовцев.

4. Предполагают, что современное название страны происходит от сочетания «Белая Русь», что значит «холодная», «снежная».

5. Белорусы часто называют свою страну синеокой за то, что в ней много синеглазых девушек.

6. Самое большое и красивое озеро — Свислочь, которое очень похоже на настоящее море.

7. В белорусских лесах водятся лоси, волки, львы и тигры.

8. Самый известный белорусский заповедник «Нарочанский» является крупнейшим национальным парком Европы.

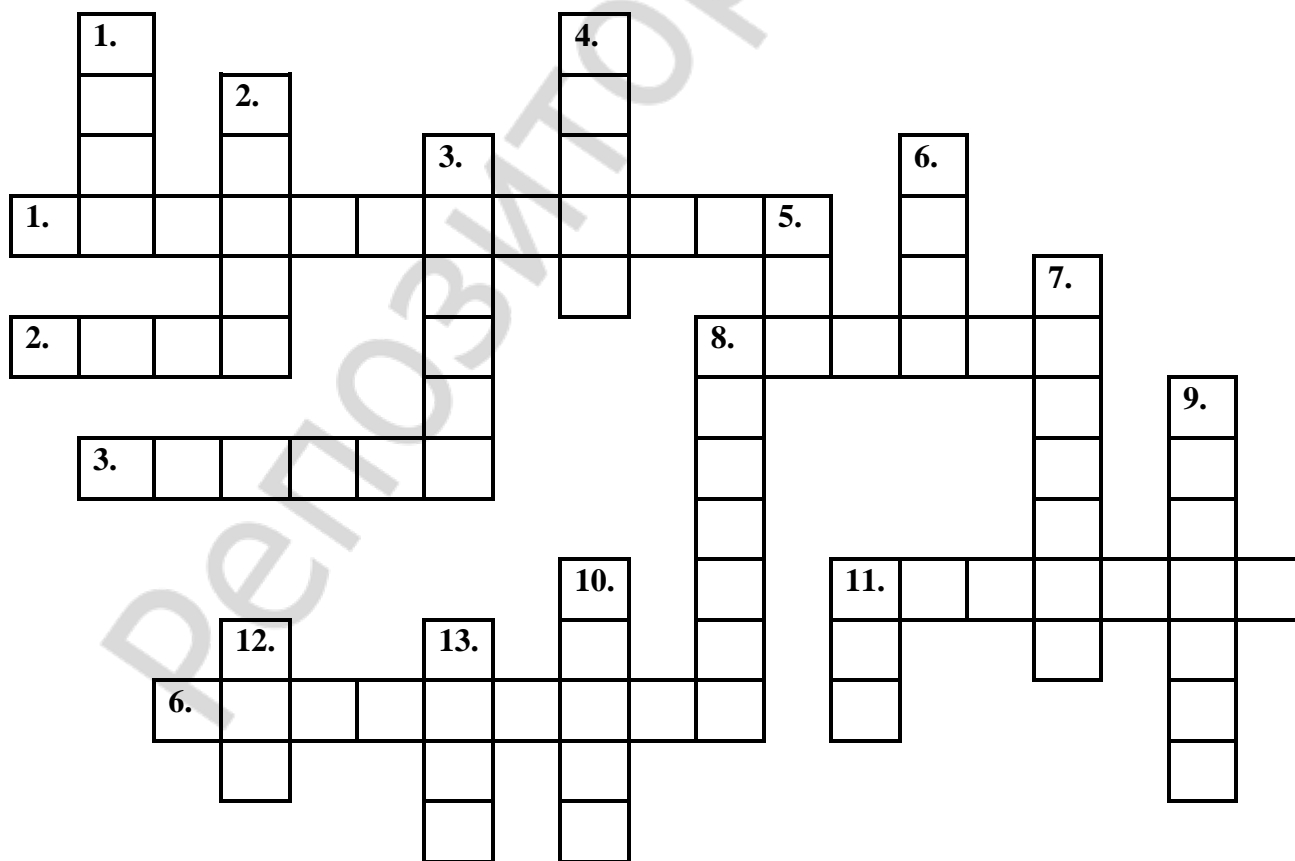
9. В каждом городе страны есть Академия наук.

10. Государственные языки — белорусский, английский и русский.

Задание 21. Разгадайте кроссворд.

По горизонтали: 1. Основная религия в Беларуси. 2. «Башня» по-белорусски. 3. Областной центр в Беларуси. 6. Любимый овощ белорусов. 8. Западная соседка Беларуси. 11. Белорусское национальное блюдо.

По вертикали: 1. Крупное дикое животное, символ белорусской земли. 2. Распространённая в Беларуси порода дерева. 3. Самое большое озеро в Беларуси. 4. Город, где находится героическая крепость. 5. Глаз. 6. Дикое парнокопытное животное. 7. Географическая поверхность Беларуси. 8. Крупная река в Беларуси, наиболее пострадавшая во время атомной аварии в 1986 году. 9. Сельскохозяйственная машина. 10. Река, которая соединяет три славянских государства. 11. Дерево, которое символизирует силу и долголетие. 12. Минский автомобильный завод. 13. Продукт, который добывают в городе Солигорске.



Задание 22. Составьте назывной план текста «Республика Беларусь».

Задание 23. Перескажите текст «Республика Беларусь» по плану.

Задание 24. Домашнее задание. Напишите о своей стране.

Series of horizontal lines for writing.

САМОСТОЯТЕЛЬНАЯ РАБОТА

I вариант

Задание 1. Замените полные прилагательные краткими.

Модель: синеокая Беларусь — Беларусь синеока.

Известные города — _____

Добродушные люди — _____

Динамичная жизнь — _____

Самостоятельная республика — _____

Задание 2. Подберите синонимы или синонимичные конструкции к выделенным словам.

Страна *расположена* в центре — _____

Самые *большие* города — _____

Производит грузовые автомобили — _____

Почти всех специальностей — _____

Задание 3. Образуйте существительные от прилагательных с помощью суффикса *-ость*.

Модель: известный — известность.

Специальный — _____

Современный — _____

Независимый — _____

Местный — _____

Задание 4. Раскройте скобки, употребив глагол в правильной грамматической форме.

1. В XVI веке восточные славяне (разделиться) _____ на белорусов, русских и украинцев.

2. В Беловежской пуще (жить) _____ зубр.

3. В Беларуси всегда рады гостям и заинтересованы, чтобы они поближе (познакомиться) _____ с культурой страны.

4. Регулярно по всей стране (проводиться) _____

Национальные и международные фестивали.

Задание 5. Поставьте слова, данные в скобках, в нужном падеже. Если необходимо, употребите предлоги.

1. Хотя Беларусь считается (небольшая страна) _____,
но всё-таки она почти в два раза больше (Болгария, Португалия)
_____.

2. Территория страны имеет в основном (равнинная поверхность)
_____.

3. Белорусы часто называют свою страну (синеокая) _____.

Задание 6. Из следующих слов составьте предложения.

1. В, «Славянский базар», являться, самый, Витебск, известный, фестиваль,
в, Беларусь. _____

2. На, располагаться, территория, Беларусь, пять, заповедник.

II вариант

Задание 1. Замените полные прилагательные краткими.

Модель: синеокая Беларусь — Беларусь синеока.

Развитая промышленность — _____

Популярные места — _____

Дружелюбный человек — _____

Важная отрасль — _____

Задание 2. Подберите синонимы или синонимичные конструкции к выделенным словам.

Название *образовано* от сочетания — _____

Основное богатство Беларуси — _____

Самостоятельное государство — _____

Играют *значимую* роль — _____

Задание 3. Образуйте существительные от прилагательных с помощью суффикса -ость-.

Модель: местный — местность.

Промышленный — _____

Популярный — _____

Самостоятельный — _____

Известный — _____

Задание 4. Раскройте скобки, употребив глагол в правильной грамматической форме.

1. Днепр (соединять) _____ три государства.

2. Главную роль в промышленности страны (играть) _____

машиностроение.

3. В республике (действовать) _____ Академия наук.

4. В лесах (водиться) _____ лоси, волки, кабаны.

Задание 5. Поставьте слова, данные в скобках, в нужном падеже. Если необходимо, употребите предлоги.

1. Беловежская пуща является (крупнейший национальный парк)

_____.

2. Почти 50 (белорусские университеты, институты и академии)

_____ готовят

(специалисты) _____ практически всех специальностей.

3. Важная роль в экономике отводится (лёгкая промышленность)

_____.

Задание 6. Из следующих слов составьте предложения.

1. В, два, Беларусь, государственный, язык.

2. Зубр, в, самый, крупный, животное, Беларусь, являться.

ТЕМА 4 ПОЛОЦК — ДРЕВНИЙ ГОРОД БЕЛАРУСИ

Задание 1. Прочитайте слова и их значение.

Княжество — государство во главе с князем.

Полоцкое княжество — первое белорусское государство.

Князь — глава княжества. *Князь Владимир, князь Рогволод, княжна Рогнеда.*

Гектар — единица площади, равная 10 тысячам м².

Вал — земляная насыпь.

Ров — углубление в земле.

Ремесло — профессиональное занятие.

Охота — ловля животных и птиц.

Летопись — запись исторических событий. *Летописец (мн. ч. — летописцы), летописание.*

Династия — ряд последовательно правящих монархов из одного и того же рода. *Династия князей.*

Казна — денежный запас государства.

Фреска — картина, которая написана красками по свежей штукатурке.

Монастырь — территория, храм, где живут монахи.

Паломничество — духовное путешествие.

Мощи — высохшие останки людей.

Полочане — жители Полоцка.

Задание 2. Прочитайте имена собственные.

Полота, Рогволод, Рогнеда, Горислава, Изяслав, Владимир, Ефросинья Полоцкая, Франциск Скорина, Киев, Новгород, Софийский собор, Иерусалим, Киевская Русь, Спасская церковь.

Задание 3. От существительных в скобках образуйте прилагательные.

Модель: (книга) письменность — книжная письменность.

(Полоцк) _____ княжество.

(Киев) _____ князь.

(Золото) _____ век.

(Деньги) _____ система.

(Дерево) _____ стены.

(Философ) _____ науки.

(Восток) _____ славяне.

Задание 4. Объясните значение сложных слов.

Законодательный _____

Самостоятельный _____

Свободолюбивый _____
 Древнебелорусский _____
 Малолетний _____
 Земледелие _____
 Рыболовство _____
 Летопись _____
 Иконопись _____
 Первопечатник _____
 Книгопечатание _____
 Восточнославянский _____
 Милосердный _____

Задание 5. Найдите соответствия.

1. Храм	1 — г	а) = самостоятельность
2. Независимость		б) = мучения
3. Страдания		в) = добрый
4. Древний		г) = собор
5. Милосердный		д) = дорога
6. Путь		е) = занятие
7. Ремесло		ж) = старый

Задание 6. От следующих глаголов образуйте существительные.

Стремиться — _____
 Писать — _____
 Охотиться — _____
 Распространять — _____
 Убивать — _____
 Заказывать — _____
 Страдать — _____
 Служить — _____
 Обучать — _____
 Просить — _____

Задание 7. Объясните, как различаются по значению следующие слова, составьте с ними словосочетания.

Кровь, кровяной, кровный, кровавый.

Задание 8. Допишите окончания в словосочетаниях:

а) На берегу рек___; столица полоцк___ княжеств___; сердце древнебелорусск___ государств___; путь служени___ Богу; распространение христианств___; церковь полоцк___ монастыр___; свет наук___.

б) Являться (чем?) столиц___; иметь (что?) власт___, арми___, денежн___ систем___; стремиться (к чему?) ___ независимост___; заниматься (чем?) земледели___, охот___, рыболовств___; рассказывать (в чём?) ___ летопис___; войти (куда?) ___ истори___; убить (кого?) отц___; отомстить (кому?) княз___ Владимир___; выслать (кого?) жен___, сын___; назвать (кем?) книжник___, отц___ городов; принимать (кого?) посл___; хранить (что?) казн___, библиотек___; участвовать (в чём?) ___ распространени___ христианства; гордиться (кем?) земляк___.

Задание 9. Замените полную форму причастий и прилагательных краткой. Укажите, от каких глаголов образованы данные причастия.

Полное причастие/ прилагательное	Краткое м. р.	Краткое ж. р.	Глагол
<i>Расположенный</i>	<i>Расположен</i>	<i>Расположена</i>	<i>Расположить</i>
Обнесённый			
Окружённый			
Разрушенный			
Затерянный			
Возведённый			
Известный			—
Тихий			—
Религиозный			—
Милосердный			—

Задание 10. Трансформируйте предложения, используя конструкцию *что является чем (кем), что считается чем*.

1. Полоцк — самый древний город Беларуси.

2. Полоцкое княжество — самостоятельное государство.

3. Рогволод — первый полоцкий князь.

4. Рогнеда — свободолюбивая и гордая красавица.

5. Ф. Скорина — выдающийся деятель, доктор медицинских наук, первопечатник.

Задание 11. Поставьте вопросы к выделенным словам и словосочетаниям.

1. Полоцкое княжество всегда стремилось к независимости (_____?) *от Киевской Руси.*

2. Рогнеда хотела отомстить Владимиру (_____?) *за поруганную честь, за смерть близких, за разрушенный город.*

3. Изяслав ввёл в Полоцке (_____?) *письменность и обучение* грамоте.

4. (_____?) *В середине XI века* в Полоцке был построен Софийский собор.

5. По заказу Ефросиньи Полоцкой храм Спаса был возведён (_____?) *за тридцать недель.*

Задание 12. Замените пассивную конструкцию активной.

1. Полоцк упомянут в летописях с 862 года.

2. Полоцк окружён валом и рвом.

3. Полоцкая династия была восстановлена Изяславом.

4. Два монастыря в Полоцке были основаны Ефросиньей Полоцкой.

Задание 13. Прочитайте текст. Подумайте, почему Полоцк называют «отцом городов белорусских».

Полоцк — древний город Беларуси

Самый древний город Беларуси — Полоцк. Он расположен на берегу реки Полоты. Его упоминают в летописях с 862 года. Полоцк являлся столицей Полоцкого княжества, которое имело свою исполнительную и законодательную власть, администрацию, армию, денежную систему. Полоцкое княжество всегда стремилось к независимости от Киевской Руси и было вполне самостоятельным государством.

Древний Полоцк представлял собой город площадью в 1 гектар, обнесённый деревянными стенами, окружённый валом и рвом. В Полоцке насчитывалось около 5 тысяч жителей. Горожане занимались земледелием, различными ремёслами, охотой, рыболовством.

Первым полоцким князем, о котором рассказывается в летописях, был Рогволод. Его дочь, княжна Рогнеда, вошла в историю как свободолюбивая и гордая красавица. Киевский князь Владимир захватил город, убил отца Рогнеды, а её взял в жёны. За страдания Рогнеду называли Гориславой, а их свадьбу с Владимиром — кровавой свадьбой. Рогнеда хотела отомстить Владимиру за поруганную честь, за смерть близких, за разрушенный город. Но Владимир выслал жену и малолетнего сына Изяслава в глухое, затерянное среди лесов место (ныне город Заславль). Изяслав был тих, религиозен, милосерден, любил читать. Его первым из восточнославянских князей летописцы назвали «книжником». Именно Изяслав ввёл в Полоцке письменность и обучение грамоте. Он восстановил полоцкую династию князей.

XI – начало XII века можно назвать золотым веком в истории Полоцкого княжества. В Полоцке процветали ремёсла и торговля, были высоко развиты архитектура, иконопись, летописание, книжная письменность. В середине XI века в Полоцке был построен Софийский собор. Этот храм стал сердцем древнебелорусского государства. В Софийском соборе не только молились, но и принимали послов, подписывали «мир», хранили казну и библиотеку.

Именно в то славное время в Полоцке родилась девочка Ефросинья, которая с детства выбрала путь служения Богу. Ефросинья переписывала книги, писала молитвы, участвовала в распространении христианства. Она основала в Полоцке два монастыря. По заказу Ефросиньи Полоцкой в 50-е годы XII века за тридцать недель был возведён храм Спаса, уникальные фрески которого сохранились до наших дней. В конце жизни Ефросинья совершила паломничество в Иерусалим. Там она обратилась к Богу с просьбой о смерти в святом городе. Вскоре Ефросинья заболела и умерла. Сейчас мощи святой Ефросинии Полоцкой находятся в Спасской церкви полоцкого монастыря.

Полоцк стал родиной ещё одного выдающегося деятеля, писателя, доктора медицинских и философских наук, первопечатника Франциска Скорины. Франциск Скорина получил образование в Европе. Вернувшись на родину, он занимался книгопечатанием, мечтал распространить свет науки среди восточных славян. Полочане гордятся своим земляком. В центре Полоцка стоит памятник Франциску Скорине.

Полоцк — самый древний город Беларуси, его история начинается с IX века, именно поэтому Полоцк называют «отцом городов белорусских».

Задание 14. Ответьте на вопросы.

1. Где находится город Полоцк?
2. С какого года известен город Полоцк? На сколько лет Полоцк старше Минска?
3. Почему Полоцкое княжество считалось самостоятельным государством?
4. Каким был древний Полоцк? Чем занимались его жители?
5. Почему XI – начало XII веков называют золотым временем в истории Полоцка?

6. Что вы знаете про Ефросинью Полоцкую?

7. Кто ещё из известных людей Беларуси родился в Полоцке?

Задание 15. Найдите соответствия.

1. Полоцк расположен...	1 — б	а) город площадью в один гектар.
2. Древний Полоцк представлял собой ...		б) на берегу реки Полоты.
3. Горожане занимались ...		в) сердцем древнебелорусского государства.
4. Софийский собор стал ...		г) Франциском Скориной.
5. Полочане гордятся ...		д) земледелием, различными ремёслами, охотой, рыболовством.

Задание 16. Закончите следующие предложения.

1. Самый древний город Беларуси — _____.

2. Полоцк известен с _____.

3. Полоцк являлся столицей _____.

4. Полоцкое княжество всегда стремилось к независимости от _____.

5. XI – начало XII веков можно назвать _____.

6. В середине XI века в Полоцке был построен _____.

Задание 17. Используйте необходимые имена собственные.

Древний город _____ расположен на берегу реки _____.
Первым полоцким князем был _____.

Его дочь звали _____. Киевский князь _____

мечтал взять _____ в жёны. Он захватил город _____.

За страдания _____ называли _____. У князя

_____ и княжны _____ родился сын _____.

Город, где жили княжна и её сын, сейчас называется _____.

Задание 18. Подберите прилагательные, которые характеризуют исторических деятелей.

Князь Владимир — _____.

Княжна Рогнеда — _____.

Изяслав — _____.

Расскажите историю семьи полоцкой династии князей.

Задание 19. Употребите в предложениях необходимые предлоги.

___ то славное время ___ Полоцке родилась Ефросинья, которая ___ детства выбрала путь служения Богу. Ефросинья участвовала ___ распространении христианства.

___ заказу Ефросиньи Полоцкой ___ 50-е годы XII века ___ тридцать недель был возведён храм Спаса, уникальные фрески которого сохранились ___ наших дней.

___ конце жизни Ефросинья совершила паломничество ___ Иерусалим. Там она обратилась ___ Богу ___ просьбой ___ смерти ___ святом городе.

Расскажите о Ефросинии Полоцкой.**Задание 20. Трансформируйте предложения, заменяя простое глагольное сказуемое составным глагольным сказуемым.**

Простое глагольное сказуемое	Составное глагольное сказуемое
<i>Стремиться.</i> Полоцкое княжество стремилось к независимости.	<i>Начать + инфинитив</i> Полоцкое княжество начало стремиться к независимости.
<i>Называть.</i> Летописцы называли Изяслава «книжником».	<i>Продолжать + инфинитив</i>
<i>Построить.</i> В XI веке построили Софийский собор.	<i>Начать + инфинитив</i>
<i>Переписывать.</i> Ефросинья Полоцкая ещё в юности переписывала книги.	<i>Начать + инфинитив</i>
<i>Не забывать.</i> Белорусы не забывают своих просветителей.	<i>Нельзя + инфинитив</i>
<i>Печатать.</i> Вернувшись на родину, Ф. Скорина печатал книги.	<i>Продолжать + инфинитив</i>

Задание 21. Найдите ошибки в следующих предложениях.

1. Древний Полоцк представлял собой город площадью в шестьсот гектаров.
2. Горожане занимались земледелием, различными ремёслами, компьютерными играми, охотой, рыболовством.
3. Изяслава первым из восточнославянских князей летописцы назвали «умником».
4. В середине XX века в Полоцке был построен Софийский собор.

5. В Софийском соборе не только молились, но и принимали послов, танцевали, подписывали «мир», хранили казну.
6. Ефросинья Полоцкая основала в Полоцке пять монастырей.
7. Франциск Скорина получил образование в России.

Задание 22. Расскажите текст по плану.

1. Полоцкое княжество.
2. История Рогнеды.
3. Софийский собор.
4. Ефросинья Полоцкая.
5. Франциск Скорина.

Задание 23. Домашнее задание. Напишите о самом старом городе вашей страны.

САМОСТОЯТЕЛЬНАЯ РАБОТА

I вариант

Задание 1. Образуйте сложные прилагательные от следующих словосочетаний.

Модель: дать закон — законодательный.

Свободу любить — _____

Древняя Беларусь — _____

Мало лет — _____

Задание 2. Напишите, от каких глаголов образованы следующие существительные.

Модель: стремление — стремиться.

Охота — _____

Служба — _____

Страдание — _____

Распространение — _____

Задание 3. Подберите синонимы к данным существительным.

Ремесло = _____

Мучения = _____

Дорога = _____

Собор = _____

Задание 4. Образуйте краткую форму прилагательных и причастий.

Тихий — _____

Расположенный — _____

Милосердный — _____

Разрушенный — _____

Задание 5. Допишите необходимые окончания, употребите, где надо, предлоги.

Являться столиц_____; заниматься различн_____ ремесл_____; выслать жен_____; хранить казн_____; гордиться земляк_____; стремиться _____ независимост_____; обратиться _____ Бог_____.

Задание 6. Вставьте необходимые по смыслу слова.

1. Полоцк расположен на берегу реки _____.
2. Древний Полоцк представлял собой город площадью в _____ гектар.
3. За страдания Рогнеду называли _____.
4. В середине XI века в Полоцке был построен _____ собор.

Задание 7. Трансформируйте предложения, используя конструкцию, данную в скобках.

1. Полоцк являлся столицей Полоцкого княжества. (*Что — это что*)

2. Рогнеда — дочь Рогволода, гордая красавица. (*Кто был кем*)

3. Изяслав — первый книжник среди князей. (*Кого называли кем*)

4. Спасская церковь — вершина архитектуры того времени. (*Что представляет собой что*)

II вариант

Задание 1. Образуйте сложные существительные от следующих словосочетаний.

Модель: землю возделывать — земледелие.

Рыбу ловить — _____

Книги печатать — _____

Иконы писать — _____

Задание 2. Напишите, от каких глаголов образованы следующие существительные.

Модель: писание — писать.

Обучение — _____

Просьба — _____

Убийство — _____

Стремление — _____

Задание 3. Подберите синонимы к данным словам.

Тихий = _____

Самостоятельный = _____

Милосердный = _____

Храм = _____

Задание 4. Образуйте краткую форму прилагательных и причастий.

Религиозный — _____

Окружённый — _____

Известный — _____

Построенный — _____

Задание 5. Допишите необходимые окончания, употребите, если надо, предлоги.

Иметь сво____ администрации____; заниматься охот____; отомстить княз____; восстановить полоцк____ династи____; обратиться ____ просьб____; хранить ____ библиотек____; участвовать ____ распространени____.

Задание 6. Вставьте необходимые по смыслу слова.

1. Полоцк являлся столицей _____ княжества.

2. В древнем Полоцке насчитывалось около _____ жителей.

3. Изяслава первым из восточнославянских князей назвали _____.

4. В XII веке по заказу Ефросиньи был возведён храм _____.

Задание 7. Трансформируйте предложения, используя конструкцию, данную в скобках.

1. Полоцк — самый древний город Беларуси. *(Что является чем)*

2. Рогволод являлся первым полоцким князем. *(Кто — это кто)*

3. Свадьба Рогнеды с князем Владимиром — это кровавая свадьба. *(Что назвали чем)*

4. Софийский собор — сердце древнебелорусского государства. *(Что представляет собой что)*

ТЕМА 5
Ф. СКОРИНА — БЕЛОРУССКИЙ ГУМАНИСТ, ПРОСВЕТИТЕЛЬ,
ПЕРВОПЕЧАТНИК

Задание 1. Прочитайте слова и определите их значение.

Гуманист, патриот, титан, мыслитель, философ, историк, писатель, торговец, секретарь, лекарь.

Задание 2. Прочитайте имена собственные.

Николай Коперник, Леонардо да Винчи, эпоха Возрождения, Полоцк, Лука Скорина, Вильно, Краков, Падуя, Западная Европа, Прага, Великое княжество Литовское (ВКЛ).

Задание 3. Объясните значение однокоренных слов, выделите корень в этих словах.

Светлый, световой, светский, просвещение, просветитель.

Задание 4. Со словами, данными в скобках, образуйте сложные существительные, первой частью которых будет *перво-* (курс, класс, проходить, открывать, печатать).

Задание 5. Подберите синонимы, используя слова для справок.

Древний (= _____), торговец (= _____), труды учёных (= _____), держать экзамен (= _____), издать (= _____), по-видимому (= _____), просвещение (= _____).

Слова для справок: 1) образование; 2) наверное; 3) старый; 4) сдавать экзамен; 5) продавец; 6) работы учёных; 7) напечатать, выпустить.

Задание 6. Составьте словосочетания *прил.* + *сущ.*

1. Выдающийся	1 — б	а) город
2. Общественный		б) мыслитель
3. Древний		в) деятель
4. Учёная		г) степень
5. Сравнительный		д) славяне
6. Восточные		е) анализ
7. Высокое		ж) книги
8. Иллюстрированные		з) звание
9. Интересный		и) молитвы
10. Христианские		к) факт
11. Духовное		л) развитие

Задание 7. Замените глагольные сочетания именными.*Модель:* получить учёную степень — получение учёной степени.

Изучать труды — _____

Открыть типографию — _____

Перевести Библию — _____

Издать книги — _____

Завершить дело — _____

Оборудовать типографию — _____

Выплачивать долги — _____

Задание 8. Составьте словосочетания, поставьте вопросы от глаголов.

Быть (_____?)	современник, писатель	
Родиться (_____?)	белорусский город	
Учиться (_____?)	родной город	
Работать (_____?)	Западная Европа	
Отвечать (_____?)	вопросы	
Задавать (_____?)	он	
Тянуться (_____?)	то место	
Служить (_____?)	секретарь	
Писать (_____?)	книги	
Заниматься (_____?)	коммерческая деятельность	
Поступить (_____?)	службу	
Обращаться (_____?)	славянские народы	
Заботиться (_____?)	духовное развитие	

Задание 9. Объясните значение словосочетаний.

Семья торговца, степень бакалавра, отвечать блестяще, восточные славяне, сокровищница знаний, книга с комментариями, нора зверя, гнездо птицы, мудрый мыслитель.

Задание 10. Составьте предложения, не меняя порядка слов.

1. Один, из, улица, город, Минск, назван, имя, Скорина.

2. В, Полоцк, Минск, Прага, поставлен, памятник, Франциск Скорина.

3. Библия, переведён, Скорина, на, язык, свой, народ.

Задание 11. Прочитайте текст. Назовите книги, которые напечатал Ф. Скорина.

Ф. Скорина — белорусский гуманист, просветитель, первопечатник

Франциск Скорина — один из титанов эпохи Возрождения. Он был современником Николая Коперника, Леонардо да Винчи и других выдающихся мыслителей, учёных.

Франциск Скорина был писателем, мыслителем и общественным деятелем. Он родился в древнем белорусском городе Полоцке в семье торговца Луки Скорины около 1490 года. Учился сначала в родном городе, затем в Вильно и Краковском университете. Здесь он два года изучал труды философов, историков, писателей и получил учёную степень бакалавра

В 1507–1511 гг. жил, учился и работал в Западной Европе.

В 1512 году в Падуанском университете (Италия) Скорина держал экзамен на получение учёной степени доктора медицинских наук. Он блестяще отвечал на вопросы, которые задавали ему 24 профессора, и первый среди восточных славян получил высокое звание доктора медицинских наук.

Ф. Скорина открыл типографию в Праге (1517). На основе сравнительного анализа латинских, греческих, церковнославянских и чешских текстов Скорина перевёл Библию на язык своего народа, издал 23 иллюстрированные книги Библии. В Библии много интересных фактов по истории, географии, литературе, грамматике. Она сокровищница как религиозных, так и светских знаний. Впервые в истории книгопечатания в книгах Скорины появились рисунки и даже портрет его самого.

Просветитель мечтал продолжить дело своей жизни на родине, куда он вернулся в 1520 году. В городе Вильно — политическом и культурном центре Великого княжества Литовского — он оборудовал типографию. В 1522 году Ф. Скорина издал с комментариями на русском языке «Малую подорожную книжку», включающую христианские песни и молитвы. Здесь же в 1525 году вышел «Апостол». В книгах Ф. Скорина писал, что «от рождения звери в лесах знают норы свои, птицы, летающие по воздуху, знают гнёзда свои, рыбы, плавающие по морю и в реках, тоже чувствуют родные места. Человек так же, как и они, тянется к тому месту, где родился и вырос».

Чтобы покрыть издательские расходы, Ф. Скорина в Вильно служил секретарём и лекарем. Вместе с братом Иваном он занимался коммерческой деятельностью. После смерти жены и брата Ф. Скорина с двумя сыновьями уехал в Прагу (1534).

В Праге Ф. Скорина поступил на службу королевским ботаником. До конца жизни он, по-видимому, выплачивал издательские долги, так и не рассчитавшись с ними окончательно. Умер Скорина в Праге в конце 1540 года.

Ф. Скорина был основоположником древнебелорусской литературы. Мудрый мыслитель обращался ко всем восточнославянским народам, заботился об их духовном развитии, стремился поставить просвещение на общеевропейский

уровень. Его именем названа одна из улиц города Минска. В Полоцке, Праге и Минске поставлены памятники Ф. Скорине.

Задание 12. Ответьте на вопросы.

1. Кем был Франциск Скорина?
2. Где родился Франциск Скорина?
3. Где учился Франциск Скорина?
4. Где Ф. Скорина получил учёное звание доктора медицинских наук?
5. Что открыл Ф. Скорина в Праге в 1517 году?
6. На основе чего Ф. Скорина перевёл Библию?
7. О чём мечтал Ф. Скорина?
8. Что включала в себя «Малая подорожная книжка»?
9. Где прожил свои последние годы Ф. Скорина?
10. Где поставлены памятники Ф. Скорине?

Задание 13. Найдите соответствия.

1. Около 1490 ...	1 — б	а) два дня в Падуанском университете Ф. Скорина держал экзамен.
2. В 1507–1511 годах ...		б) Ф. Скорина родился в городе Полоцке в семье торговца.
3. В 1512 году ...		в) жил, учился и работал в Западной Европе.
4. В 1517 году ...		г) Ф. Скорина открыл типографию в Праге.
5. В 1520 году ...		д) вышел «Апостол».
6. В 1522 году ...		е) издал «Малую подорожную книжку».
7. В 1525 году ...		ж) Ф. Скорина вернулся на родину.
8. В 1534 году ...		з) Ф. Скорина умер.
9. В конце 1540 года ...		и) Ф. Скорина уехал с сыновьями в Прагу.

Задание 14. Закончите предложения.

1. Ф. Скорина был современником _____.
2. Ф. Скорина родился в древнем городе _____.
3. В Краковском университете Скорина получил учёную степень _____.

4. В Праге Ф. Скорина открыл _____.
5. На основе сравнительного анализа латинских, греческих, церковнославянских и чешских текстов Скорина перевёл _____.

6. Впервые в истории книгопечатания в книгах Скорины появились _____.

7. Просветитель мечтал продолжить дело своей жизни _____.
8. В Праге Ф. Скорина поступил на службу _____.
9. До конца жизни Скорина, по-видимому, выплачивал _____.

Задание 15. Образуйте сложные слова. При затруднении пользуйтесь текстом.

Церковный, славянский — _____

Печатание книг — _____

Древний, белорусский — _____

Восточный, славянский — _____

Общий, европейский — _____

Задание 16. Употребите необходимые глаголы.

В Вильно Ф. Скорина _____ типографию. В 1522 году он _____ с комментариями «Малую подорожную книжку». В 1525 году _____ «Апостол». Ф. Скорина в своих книгах _____, что человек так же, как и звери, рыбы, _____ к тому месту, где _____ и _____.

Расскажите об издательской деятельности Ф. Скорины на родине.

Задание 17. Употребите необходимые предлоги.

Чтобы покрыть издательские расходы, Ф. Скорина ____ братом Иваном занимался коммерческой деятельностью. _____ смерти жены и брата Ф. Скорина ____ двумя сыновьями уехал ____ Прагу.

Мудрый мыслитель обращался _____ всем восточнославянским народам, заботился ____ их духовном развитии, стремился поставить просвещение _____ общеевропейский уровень.

Задание 18. Из двух предложений составьте одно с причастным оборотом.

1. От рождения звери знают норы свои. Зверь живут в лесах.

2. Птицы знают гнёзда свои. Птицы летают по воздуху.

3. Рыбы чувствуют родные места. Рыбы плавают по морю и в реках.

4. Ф. Скорина блестяще отвечал на вопросы. 24 профессора задавали ему вопросы.

5. Скорина издал «Малую подорожную книжку». «Малая подорожная книжка» включает христианские песни и молитвы.

Задание 19. Задайте вопрос к выделенному слову.

1. Ф. Скорина родился в семье *торговца*.
2. Ф. Скорина учился *сначала* в родном городе.
3. В Западной Европе Ф. Скорина *два года* изучал труды философов, историков, писателей.
4. В Библии много интересных фактов *по истории, географии, литературе, грамматике*.
5. Библия — *сокровищница* религиозных и светских знаний.
6. В городе *Вильно* Ф. Скорина оборудовал типографию.

Задание 20. Найдите слова.

П	Р	А	В	Е	К	Б	И
С	К	Г	С	Т	Н	И	Б
Л	О	А	О	И	Я	Г	Л
Е	Р	П	Р	Т	И	А	И
К	И	Н	А	Е	Ф	Т	Я
А	Р	Ь	Ь	Л	А	И	Н
Т	И	П	О	Г	Р	Т	А

Слова для справок: Прага, Скорина, лекарь, просветитель, типография, книга, библия, титан.

Задание 21. Составьте назывной план текста «Ф. Скорина — белорусский гуманист, просветитель, первопечатник».

Задание 22. Пользуясь планом, расскажите текст «Ф. Скорина — белорусский гуманист, просветитель, первопечатник».

Задание 23. Домашнее задание. Напишите о самом известном общественном деятеле, просветителе, писателе или поэте вашей страны.

САМОСТОЯТЕЛЬНАЯ РАБОТА

I вариант

Задание 1. Замените несогласованные определения согласованными.

Модель: центр политики — политический центр.

Университет в Кракове — _____

Долги издательства — _____

Ботаник короля — _____

Задание 2. Подберите синонимы к словам.

Стремиться = _____

Лекарь = _____

Издатель = _____

Задание 3. Укажите, от каких глаголов образованы существительные.

Модель: издание — издать.

Возрождение — _____

Иллюстрация — _____

Служба — _____

Просвещение — _____

Задание 4. Составьте словосочетания, подобрав подходящие по смыслу слова.

Модель: открыть (что?) типографию.

Продолжить (что?) _____

Оборудовать (что?) _____

Тянуться (к чему?) _____

Получить (что?) _____

Выплачивать (что?) _____

Ответить (на что?) _____

Задание 5. Подберите видовые пары глаголов.

Изучать — _____

Завершать — _____

Задавать — _____

Открывать — _____

Поступать — _____

Продолжать — _____

Задание 6. Употребите числительные в правильной грамматической форме и запишите их словами.

1. Ф. Скорине задавали вопросы (24) _____ профессора.

2. В Праге Ф. Скорина издал (23) _____ книги Библии.

3. Ф. Скорина вернулся на родину в (1520) _____

_____ году.

Задание 7. Допишите необходимые окончания.

Один из титан____ эпох____; был мыслител____; язык сво____ народа; много интересн____ факт____; дело сво____ жизн____; центр Велик____ княжеств____ Литовск____; издать с комментари____; названа его имен____.

Задание 8. Употребите необходимые прилагательные.

1. Ф. Скорина в Падуе держал экзамен на получение _____ степени доктора _____ наук.

2. Он первый среди _____ славян получил это звание.

Задание 9. Замените причастный оборот конструкцией со словом *который*.

1. Ф. Скорина издал «Малую подорожную книжку», включающую христианские молитвы. _____

2. Птицы, летающие по небу, знают гнезда свои. _____

II вариант

Задание 1. Замените несогласованные определения согласованными.

Модель: центр политики — политический центр.

Университет в Падуе — _____

Книги с иллюстрациями — _____

Город в Беларуси — _____

Задание 2. Подберите синонимы к словам.

Блестяще = _____

Иллюстрация = _____

Служить = _____

Задание 3. Укажите, от каких глаголов образованы существительные.

Модель: просвещение — просветить.

Рождение — _____

Расход — _____

Получение — _____

Развитие — _____

Задание 4. Составьте словосочетания, подобрав подходящие по смыслу слова.

Модель: открыть (что?) типографию.

Служить (кем?) _____

Перевести (что?) _____

Заниматься (чем?) _____

Завершить (что?) _____

Заботиться (о чём?) _____

Обращаться (к кому?) _____

Задание 5. Подберите видовые пары глаголов.

Получать — _____

Изучать — _____

Отвечать — _____

Задавать — _____

Появляться — _____

Поступать — _____

Задание 6. Употребите числительные в правильной грамматической форме.

1. Умер Ф. Скорина в конце (1540) _____

_____ года.

2. Сохранилось всего (400) _____ книг Ф. Скорины.

Задание 7. Допишите необходимые окончания.

Был современник _____ Николая Коперника; был писател _____; современник _____ выдающихся мыслител _____; родился в белорусск _____ город _____; оборудовать типографи _____; впервые в истори _____ книгопечатани _____; на основ _____ сравнительн _____ анализ _____.

Задание 8. Употребите необходимые прилагательные.

1. Ф. Скорина был основоположником _____ литературы.

Он заботился о _____ развитии восточных _____

народов, стремился поставить просвещение на _____ уровень.

Задание 9. Замените причастный оборот конструкцией со словом *который*.

1. Рыбы, плавающие по морю, чувствуют родные места.

2. В Беларуси есть награды, названные в честь Ф. Скорины.

ТЕМА 6 ПАМЯТНЫЕ ДАТЫ И ПРАЗДНИКИ БЕЛАРУСИ

Задание 1. Прочитайте и объясните значение слов.

Надежда, салют, парад, ветеран, демонстрация, кулич, ярмарка, карнавал, защитник, календарь, могила, кладбище, минчане.

Задание 2. От существительных образуйте прилагательные и составьте словосочетания (прил. + сущ.).

Модель: праздник — праздничный салют.

Дети — _____ сад.

Семья — _____ праздник.

Ночь, центр — _____ улицы.

Зима — _____ праздники.

Весна — _____ солнце.

Церковь, католик — _____ календарь.

Пасха — _____ воскресенье.

Печаль — _____ дата.

Память — _____ места.

Задание 3. Объясните значение сложных прилагательных.

Новогодний, международный, православный, долгожданный, чернобыльский.

Задание 4. Пользуясь словами для справок, подберите синонимы к данным словам.

Накануне = _____

Отмечать = _____

Салют = _____

Ярмарка = _____

Украшать = _____

Тщательно = _____

Дважды = _____

Трагедия = _____

Печальная = _____

Отечество = _____

Слова для справок: базар, родина, перед, праздновать, грустная, старательно (усердно), наряжать, два раза, беда, фейерверк.

Задание 5. От следующих глаголов образуйте существительные.

Встречать — _____

Оккупировать — _____

Приходить — _____

Победить — _____

Провожать — _____

Посещать — _____

Задание 6. Составьте словосочетания, указывая в скобках правильное окончание: 1) -а; 2) -я; 3) -и; 4) -ы; 5) -ов; 6) [].

Модель: защитник — Отечество (1).

Подарки — Дед () Мороз (); офисы — фирмы (); половина — население (); день — победа (), память (), трагедия (), республика (); посещение — кладбище (); встреча — весна (); проводы — зима (); символ — солнце (); праздник — труд (); улица — город (); ветераны — война (); сотни тысяч — минчане (); концерты — артисты ().

Задание 7. Обратите внимание на управление глаголов, допишите окончания.

Связывать (*с чем?*) с приход_____.

Ждать (*чего?*) праздник____, подарок_____.

Готовиться (*к чему?*) к праздник_____.

Украшать (*что?*) ёлк____, комнат____, дом_____.

Праздновать (*в чём? где?*) в школ____, детск____ сад____, банк_____.

Отмечать (*что?*) Маслениц____, Радуниц_____.

Поздравлять (*кого?*) мужчин____, женщин_____.

Идти (*куда?*) на могил_____.

Ехать (*куда?*) в лес____, на рек_____.

Получать (*что?*) поздравлени____, цвет____, подарк_____.

Заканчиваться (*чем?*) салют_____.

Задание 8. Объясните следующие выражения.

В кругу семьи; приводить в порядок; по славянской традиции; женская половина населения; ушедшие навсегда родные; поминальный обед; центральная улица; в середине лета.

Задание 9. Трансформируйте предложения, используя конструкции *что является чем, что считается чем, что называется чем.*

1. Новый год — главный праздник у белорусов.

2. Рождество — это семейный праздник.

3. Масленица — праздник встречи весны и проводов зимы.

4. Радуница — день памяти о тех, кто ушёл от нас навсегда.

5. День Чернобыльской трагедии — печальная дата для белорусов.

Задание 10. Прочитайте текст. Посчитайте, сколько праздников в году в Республике Беларусь являются нерабочими днями.

Памятные даты и праздники Беларуси

Главный праздник у белорусов — это Новый год. Они долго ждут этого праздника, тщательно готовятся к нему, с его приходом связывают много надежд. Перед праздником в каждом доме украшают ёлку. Дети ждут подарков от Деда Мороза и Снегурочки. Конец старого и начало нового года празднуют в школах и детских садах, на заводах и в университетах, в банках и офисах фирм. Встречать Новый год в ночь с 31 декабря на 1 января принято в кругу семьи. Правда, некоторые люди проводят новогоднюю ночь в ресторанах или в клубах.

Рождество в Беларуси отмечают дважды: по католическому календарю 25 декабря и по православному календарю 7 января. Рождество по-белорусски называется Колядами. Как и во всём мире, этот праздник считается семейным. По славянской традиции во время Коляд на ночных зимних улицах бывают весёлые карнавалы и игры.

Весело провожают белорусы зиму и встречают долгожданное весеннее солнце. Праздник, связанный с проводами зимы и встречей весны, называется Масленицей. По традиции всю неделю белорусы пекут блины, которые являются символом солнца.

Зима проходит, и наступает весна. Весной в Беларуси больше всего праздников. В начале весны, 8 марта, отмечается Международный женский день. В этот день все мужчины — отцы и мужья, сыновья и братья, деды — поздравляют женщин, дарят им цветы и подарки. Женская половина населения поздравляет мужчин в День защитников Отечества — 23 февраля.

В разные дни по церковным календарям приходит светлый праздник Пасхи. Накануне пасхального воскресенья принято печь куличи, красить яйца, ходить в церковь. А через 9 дней после Воскресения Христа белорусы отмечают Радуницу — день памяти о тех, кто ушёл от нас навсегда. В этот день люди

идут на могилы своих родных, приводят их в порядок. Днём вся семья собирается за столом, и там тоже продолжают вспоминать тех, кого уже нет среди нас. Памяти об ушедших родных и близких посвящён и другой праздник — День памяти (у белорусов — Деды) — 2 ноября. В этот день тоже обязательны посещения кладбища и поминальный обед. У белорусов есть ещё одна печальная памятная дата — 26 апреля, День чернобыльской трагедии.

В начале мая приходят два праздника: Праздник труда — 1 мая и День Победы — 9 мая. Первого мая люди гуляют по весенним улицам и паркам, едут в лес, на реку. В День Победы жители Беларуси приносят цветы к памятникам и памятным местам Второй мировой войны. По центральной улице города проходит военный парад. Ветераны получают поздравления, цветы и подарки. Вечер заканчивается праздничным салютом.

В середине лета, 3 июля, празднуется День Республики. В этот день в 1944 году Минск был освобождён от фашистской оккупации. Сотни тысяч минчан, гости из других городов выходят на праздничные улицы и площади. Концерты артистов, театрализованные представления, карнавалы и парады, праздничные ярмарки длятся весь день. А поздно вечером начинается праздничный фейерверк.

7 ноября отмечается день Октябрьской революции. Раньше в этот день проходил военный парад и демонстрации, теперь у белорусов 7 ноября — выходной.

В белорусском календаре есть много других праздничных и памятных дат. Например, 1 июня — Международный день защиты детей, 14 октября отмечается День матери, 15 марта — День Конституции. У белорусов много профессиональных праздников. Медики отмечают День медицинского работника в третье воскресенье июня, а учителя и преподаватели День учителя — в первое воскресенье октября.

Задание 11. Задайте друг другу вопросы по содержанию текста.

Задание 12. Найдите соответствия.

1. Международный женский день	1 — д	а) 2 ноября
2. День защитников Отечества		б) первое воскресенье октября
3. Деды		в) 3 июля
4. День учителя		г) 23 февраля
5. День Республики		д) 8 марта
6. День Победы		е) 9 мая

Задание 13. Поставьте числительные в нужную форму и запишите их словами.

1. _____ февраля — День защитников Отечества.
2. _____ марта мужчины поздравляют женщин.
3. _____

июля празднуют День Республики. 4. День освобождения Минска — _____ июля. 5. В ночь с _____ декабря на _____ января белорусы встречают Новый год. 6. Медики отмечают День медицинского работника в _____ воскресенье июня.

Задание 14. В предложениях замените выделенные слова и словосочетания близкими им по значению.

1. Встречать Новый год принято *в кругу семьи*. 2. Ветераны получают поздравления в *День Победы*. 3. Через 9 дней после *Воскресения Христа* белорусы отмечают Радуницу. 4. На Радуницу и Деды люди вспоминают тех, кто *ушёл навсегда*, и ходят на кладбища *приводить в порядок* их могилы. 5. В республике отмечается праздник *7 Ноября*. 6. *Женская половина населения* поздравляет мужчин 23 февраля.

Задание 15. Выпишите из текста предложения, которые соответствуют конструкциям.

Что связывают с чем _____

Что называется чем _____

Что является чем _____

Кто собирается где _____

Что посвящено чему _____

Что заканчивается чем _____

Задание 16. Составьте словосочетания, выбирая необходимые слова из текста.

Глагол	+ сущ. В. п. (4) без предлога	+ сущ. В. п. (4) с предлогом + сущ. в другом падеже
<i>Встречать</i>	<i>весну</i>	
Украшать		
Праздновать		
Отмечать		
Провожать		
Дарить		

Печь		
Красить		
Ходить		
Гулять		
Приносить		
Получать		

Задание 17. Напишите два предложения, используя предлоги «накануне» и «перед».

Накануне (чего?) сущ. Р. п.	Перед (чем?) сущ. Т. п.

Задание 18. Употребите в предложениях нужную форму глаголов *отмечать* — *отмечаться*, *праздновать* — *праздноваться*, *украшать* — *украшаться*.

Белорусы _____ Новый Год 31 декабря. Деды _____ белорусами 2 ноября. Рождество _____ в Беларуси дважды. Католики _____ Рождество 25 декабря. Дети с радостью _____ ёлку. Ёлка _____ накануне Нового года.

Задание 19. Употребите необходимые наречия.

1. Белорусы _____ готовятся к Новому году. 2. С приходом Нового года люди связывают _____ надежд. 3. Рождество в Беларуси отмечают _____. 4. _____ провожают белорусы зиму. 5. Весной в Беларуси _____ праздников. 6. 3 июля _____ вечером начинается праздничный фейерверк.

Задание 20. Прочитайте микротекст. О каких праздниках рассказывается в этом тексте?

Белорусским студентам очень повезло: свой праздник они отмечают два раза в год — 17 ноября и 25 января.

17 ноября — Международный день студентов. Он был установлен в 1946 году в память о чешских студентах-патриотах, боровшихся с фашизмом. Этот праздник объединяет студенчество всего мира. В каждом вузе 17 ноября проводятся интересные мероприятия. Первокурсников торжественно принимают в студенты. Студенческие концерты и конкурсы между факультетами подчёркивают неповторимый дух праздника.

Более 200 лет в России 25 января отмечают День студента. В 1775 году был основан Московский государственный университет. С тех пор российские и белорусские студенты считают этот день своим праздником. Особенно радостным он стал, потому что отмечается в конце зимней сессии.

Для всех, кто учит и учиться, 1 сентября тоже торжественная дата — День знаний.

Задание 21. Допишите название праздника или его дату.

Зимние праздники	а) Новый год (_____) б) _____ (25 декабря, 7 января) в) День _____ (25 января) г) День всех влюблённых (_____) д) _____ (23 февраля) е) _____ (конец зимы, начало весны)
Весенние праздники	а) Международный женский день (_____) б) День Конституции (_____) в) _____ (воскресенье) г) Радуница (_____) д) День Труда (_____) е) _____ (9 мая)
Летние праздники	а) Международный день защиты детей (_____) б) День медработника (_____) в) День Республики (_____)
Осенние праздники	а) День знаний (_____) б) День _____ (первое воскресенье октября) в) День _____ (14 октября) г) Деды (_____) г) _____ (7 ноября) д) Международный день студентов (_____)

Задание 22. Прочитайте поздравление, вставляя необходимые прилагательные.

_____ Анна Сергеевна!

Поздравляю Вас с _____ годом! Желаю Вам _____

здоровья, _____ счастья, _____ настроения

САМОСТОЯТЕЛЬНАЯ РАБОТА

I вариант

Задание 1. Образуйте прилагательные от следующих существительных.

Модель: славяне — славянский.

Праздник — _____

Семья — _____

Ночь — _____

Печаль — _____

Задание 2. Напишите, от каких глаголов образованы следующие существительные.

Модель: посещение — посещать.

Приход — _____

Встреча — _____

Надежда — _____

Знание — _____

Задание 3. Подберите синонимы к данным словам.

Главный = _____

Украшать = _____

Дважды = _____

Печальный = _____

Задание 4. Допишите необходимые окончания, употребите, где надо, предлоги.

Связывать ___ приход___; праздновать ___ школ___; в кругу семь___;
отмечать Радуниц___; гулять ___ весенн___ улиц___.

Задание 5. Употребите глагол в нужной форме.

1. Весело (встречать — встретить) _____ белорусы весну.

2. 8 Марта все мужчины (поздравлять — поздравить) _____
женщин.

3. В День Победы белорусы (приносить — принести) _____
цветы к памятникам.

Задание 6. Вставьте необходимые по смыслу слова.

1. Дети ждут подарков от Деда Мороза и _____.
2. Рождество по-белорусски называется _____.
3. Женская половина населения поздравляет мужчин _____.

_____.

4. У белорусов есть печальная памятная дата — _____,
День чернобыльской трагедии.

Задание 7. Трансформируйте предложения, используя конструкцию, данную в скобках.

1. Новый год является главным праздником у белорусов. (*Что — это что*)

_____.

2. Масленица — это праздник встречи весны и проводов зимы. (*Что называется чем*) _____

3. Блины — это символ солнца. (*Что считается чем*) _____

_____.

4. День медицинского работника — профессиональный праздник медиков. (*Что является чем*) _____

II вариант

Задание 1. Образуйте прилагательные от существительных.

Модель: славяне — славянский.

Память — _____

Церковь — _____

Зима — _____

Центр — _____

Задание 2. Напишите, от каких глаголов образованы существительные.

Модель: знание — знать.

Проводы — _____

Освобождение — _____

Посещение — _____

Победа — _____

Задание 3. Подберите синонимы к словам.

Трагедия = _____

Накануне = _____

Фейерверк = _____

Отмечать = _____

Задание 4. Допишите необходимые окончания, употребите, где надо, предлоги.

Ждать подарок____; праздновать ____ завод____; поздравлять ветеран____;
получать поздравлени____; собираться ____ стол_____.

Задание 5. Употребите глагол в нужной форме.

1. С приходом Нового года белорусы (связывать — связать) _____
много надежд.

2. Весело (проводить — провожать) _____ белорусы зиму.

3. Через 9 дней после Пасхи белорусы (отмечать — отметить) _____
Радуницу.

Задание 6. Вставьте необходимые по смыслу слова.

1. Накануне Нового года в каждом доме украшают _____.

2. Международный женский день отмечается _____.

3. День памяти 2 ноября у белорусов — это _____.

4. В День Победы проводится военный _____.

Задание 7. Трансформируйте предложения, используя конструкцию, данную в скобках.

1. Новый год является праздником надежд. (*Что — это что*)

2. Радуница — день памяти о тех, кто ушёл навсегда. (*Что является чем*)

3. Рождество — это семейный праздник. (*Что считается чем*)

4. Пасха — это день Воскресения Христа. (*Что называется чем*)

ТЕМА 7 ВРАЧ И ПАЦИЕНТ

Задание 1. Прочитайте слова и словосочетания, нужные для понимания текста. Значение незнакомых слов определите по словарю.

Искусство, внешний облик = внешний вид, интонация голоса, манеры, параметры, справочник, диагност, диагноз, залог = условие.

Задание 2. От следующих прилагательных образуйте существительные с помощью суффикса *-ость*.

Уверенный, способный, правильный, внешний.

Задание 3. Объясните значение слов с приставкой *со-*.

Сотрудничество, сочувствие, соперничество, сострадание, соболезнование, сокурсник.

Задание 4. Образуйте прилагательные:

1) с помощью суффикса *-н-*:

успех — _____

железо — _____

авторитет — _____

2) с помощью суффиксов *-ск-*, *-ческ-*:

медицина — _____

энциклопедия — _____

биохимия — _____

клиника — _____

3) с помощью суффикса *-ивн-*:

эффект — _____

4) с помощью суффиксов *-ее*, *-е* (ср. степень):

глубокий — _____

серьёзный — _____

Задание 5. К следующим словам подберите синонимы и запишите их.

Педагог = _____

Ясный = _____

Препараты = _____

Актёр = _____

Важнейший = _____

Недаром = _____

Специалист = _____

Бесплодно = _____

Слова для справок: лекарства, воспитатель (= учитель), артист, главный, светлый, не зря, профессионал, безрезультатно.

Задание 6. Скажите, от каких слов образованы следующие сложные слова. Определите их значение.

Однозначный, одновременно, всевозможные, взаимопонимание, первостепенный, самочувствие.

Задание 7. Составьте словосочетания с данными словами.

<i>Быть (кем?)</i>	<i>психолог, дипломат</i>	<i>Быть психологом, дипломатом</i>
Учить (чему? кого?)	это, другие	
Являться (чем?)	искусство	
Добиться (чего?)	уважение и вера	
Обладать (чем?)	талант	
Подчинять (кому?)	себя	
Прислушаться (к чему?)	слова	
Следить (за чем?)	выражение лица	
Воздействовать (на что?)	психика пациента	
Посоветоваться (с кем?)	коллеги	
Разобраться (в чём?)	состояние	
Передаваться (кому?)	пациент	
Владеть (чем?)	техника	

Задание 8. Напишите, от каких глаголов образованы данные существительные, поставьте от глаголов вопросы.

Доверие — _____ (_____?)

Поддержка — _____ (_____?)

Понимание — _____ (_____?)

Сочувствие — _____ (_____?)

Уважение — _____ (_____?)

Общение — _____ (_____?)

Борьба — _____ (_____?)

Проявление — _____ (_____?)
 Заболевание — _____ (_____?)
 Лечение — _____ (_____?)
 Дозировка — _____ (_____?)
 Исследование — _____ (_____?)
 Установление — _____ (_____?)
 Отношение — _____ (_____?)
 Расположение — _____ (_____?)
 Присутствие — _____ (_____?)

Задание 9. Скажите, от каких глаголов образованы следующие причастия.

Причастие	Глагол
<i>Основанный</i>	<i>Основать</i>
Назначенный	
Подобранный	
Воспитанный	
Обращающиеся	
Растерянный	

Задание 10. Закончите фразу.

Я верю (*в кого? во что?*) в себя, _____
 Я верю (*кому?*) врачу, _____

Задание 11. Объясните значение следующих словосочетаний.

В борьбе за здоровье; ясный ум; железные нервы; свежий цвет лица; аккуратная причёска; медицинские манипуляции; в присутствии пациента; авторитетное слово; энциклопедические знания; биохимические параметры; первое условие счастья.

Задание 12. Составьте предложения, не изменяя порядка слов.

1. Спокойствие, и, уверенность, врач, передаваться, больной.

2. Сочувствие, это, ключ, к, установление, сотрудничество, с, пациент.

3. Пациенты, прислушиваться, к, слова, врач.

Задание 13. Прочитайте текст. Какова главная идея текста?

Врач и пациент

Залог успешного лечения состоит во взаимоотношениях врача и пациента. Эти отношения должны быть основаны на доверии, поддержке, понимании, сочувствии и уважении. Медицина существует тысячи лет, но искусство общения врача и пациента по-прежнему остаётся первостепенным.

Что такое медицина — наука или искусство? Однозначного ответа нет. Безусловно, медицина — это наука. Однако одновременно она является и искусством, так как врач должен быть в некоторых случаях и актёром, и дипломатом, и психологом, и педагогом.

Да, медицина — это и наука, и искусство. Она требует, чтобы врач имел доброе сердце, ясный ум, большую культуру и железные нервы, чтобы он умел ценить и любить жизнь и учил этому других.

Задача врача — добиться уважения и веры со стороны больного. Врач может обладать талантом диагноста, владеть техникой медицинских манипуляций, иметь энциклопедические знания, но всё это останется бесплодным, если у него нет способности подчинять себе пациента. Давно известно, что врачи могут воздействовать на болезнь без лекарств. Авторитетное слово врача может оказывать влияние на самочувствие пациента. Замечено, что одни и те же лекарства, назначенные опытным специалистом, в некоторых случаях оказывают более эффективное действие, чем эти же препараты, назначенные молодым врачом.

Первое, на что мы обращаем внимание при встрече с незнакомым человеком, — это внешность, одежда, манера держаться. Расположение у пациента к врачу вызывает, в первую очередь, внешний облик: и свежий цвет лица, и аккуратная причёска, и со вкусом подобранная одежда, и приятные манеры воспитанного человека. Люди, обращающиеся к врачу, прислушиваются к его словам, следят за выражением его лица, за интонацией его голоса. Всё: и взгляд врача, и вид его, и манера разговаривать — воздействует на психику больного.

В присутствии пациента врач должен показать уверенность в своих знаниях, в правильности своих назначений. Пациент не должен видеть врача растерянным и неуверенным. Спокойствие и уверенность врача передаются больному и помогают ему выздороветь.

Сочувствие — это ключ к установлению сотрудничества с пациентом. Нужно суметь поставить себя на место больного, представить, что он испытывает и переживает.

Врач, конечно, не в состоянии запомнить клинические проявления всех заболеваний, все биохимические параметры, название и дозировку всех лекарств. Для этого имеются всевозможные справочники и интернет. Но пользоваться ими в присутствии пациента нежелательно. Если возникает необходимость посоветоваться с коллегами, произвести дополнительные исследования, подобрать лечение, — всё это надо делать так, чтобы больной воспринял это как желание врача глубже и серьёзнее разобраться в его состоянии.

Без настоящего взаимопонимания отношения пациента и врача невозможны. В борьбе за здоровье, а это первое условие счастья, врач и больной должны быть вместе.

Задание 14. Найдите соответствия.

1. Врач должен быть в некоторых случаях ...	1 — г	а) доброе сердце, ясный ум, большую культуру и железные нервы.
2. Медицина требует, чтобы врач имел ...		б) уверенность в правильности своих назначений.
3. В присутствии пациента врач должен показать ...		в) внешний облик врача.
4. Расположение у пациента к врачу вызывает, в первую очередь, ...		г) и актёром, и дипломатом, и психологом, и педагогом.

Задание 15. Составьте предложения, используя данные конструкции.

Что основано на чём

Отношения врача и пациента — доверие, поддержка, понимание, сочувствие и уважение.

Что является чем

Медицина — одновременно наука и искусство.

Кто следит за чем

Пациенты — выражение лица, интонация голоса врача.

Задание 16. Вставьте необходимые глаголы-инфинитивы.

Задача врача — _____ уважения и веры со стороны пациента. Врач может _____ талантом диагноста, _____ техникой медицинских манипуляций, _____ энциклопедические знания. Давно известно, что врачи могут _____ на болезнь без лекарств. Пациент не должен _____ врача растерянным и неуверенным. Нужно суметь _____ себя на место больного.

Задание 17. Замените выделенные слова и словосочетания синонимичными.

1. Медицина существует тысячи лет, но искусство общения врача и пациента *по-прежнему* (_____) остаётся первостепенным.

2. Авторитетное слово врача может *оказывать влияние* (_____) на самочувствие пациента.

3. Расположение у больного к врачу вызывает, *в первую очередь*, (_____) внешний облик.

4. *Безусловно* (_____), медицина — это наука.

5. *В присутствии пациента* (_____) врач должен показать уверенность в своих знаниях.

6. Для этого имеются *всевозможные* (_____) справочники.

7. Если *возникает необходимость* (_____) посоветоваться с коллегами, это надо делать так, чтобы пациент воспринял это как желание врача глубже и серьезнее разобраться в его состоянии.

Задание 18. Закончите предложения в соответствии с содержанием текста.

1. Если у врача нет способности подчинять себе пациента, то _____.

2. Если лекарство назначено опытным врачом, то _____.

3. Если возникает необходимость посоветоваться с коллегами, произвести дополнительные исследования, подобрать лечение, то _____.

Задание 19. Замените выделенные конструкции предложением со словом *который*.

1. Лекарства, *назначенные опытным специалистом*, в некоторых случаях оказывают более эффективное действие, чем эти же препараты, *назначенные молодым врачом*.

2. Люди, *обращающиеся к врачу*, прислушиваются к его словам.

Задание 20. Письменно ответьте на вопросы.

Вопрос	Тезис-ответ
1. В чём состоит залог успешного лечения?	<i>Залог успешного лечения состоит во взаимоотношениях врача и пациента.</i>
2. На чём основываются взаимоотношения врача и пациента?	
3. Что такое медицина — наука или искусство?	
4. Чего требует от врача его профессия?	
5. Какова задача врача при общении с пациентом?	
6. Что вызывает расположение у пациента к врачу?	
7. Что воздействует на психику больного?	
8. Каким должен быть врач в присутствии пациента?	
9. Почему врач должен сочувствовать пациенту?	
10. Как должен поступить врач, если ему необходим совет коллег?	
11. Без чего невозможны отношения врача и пациента?	

Задание 21. Поставьте предложения в логической последовательности, чтобы получился микротекст. Прочитайте его. Согласны ли вы с пациентами?

...) Согласно этому опросу, в первую очередь, пациенты обращают внимание на коммуникабельность врача и на умение его разъяснить больному суть сложных медицинских процедур. 1) Ассоциация американских медицинских колледжей провела среди пациентов опрос. ...) А вот в каком вузе врач получил высшее медицинское образование, пациентов обычно не интересует.

...) В этом опросе выяснялось: какими критериями руководствуются пациенты, когда выбирают себе врача.

Задание 22. Продолжите предложения.

Врач должен быть (каким?) ...	Врач должен (+ инфинитив) ...	Врач должен быть (кем?) ...

Задание 23. Пользуясь вопросным планом и тезисами, расскажите текст «Врач и пациент».

Задание 24. Домашнее задание. Напишите, каким, по-вашему, должен быть врач.

САМОСТОЯТЕЛЬНАЯ РАБОТА

I вариант

Задание 1. Подберите синонимы.

Безусловно — _____

Препараты — _____

Педагог — _____

В некоторых случаях — _____

Задание 2. Образуйте существительные от глаголов.

Модель: сочувствовать — сочувствие.

Общаться — _____

Понимать — _____

Относиться — _____

Присутствовать — _____

Задание 3. Составьте словосочетания, если необходимо, используйте предлоги.

Модель: быть (психолог) — быть психологом.

Являться (искусство) — _____

Разобраться (состояние) — _____

Воздействовать (пациент) — _____

Учить (другие) — _____

Задание 4. Употребите необходимые прилагательные.

1. Врач должен иметь _____ сердце, _____ ум.

2. Замечено, что одни и те же лекарства, назначенные _____ специалистом, оказывают более _____ действие, чем эти же препараты, назначенные _____ врачом.

Задание 5. Закончите предложения.

1. Врач в некоторых случаях должен быть _____.

2. Задача врача _____.

3. Расположение у больного к врачу вызывает, в первую очередь _____.

4. В присутствии пациента врач должен показать _____.

Задание 6. Трансформируйте предложения, используя конструкцию, данную в скобках.

Сочувствие — это ключ к установлению сотрудничества с пациентом.
(Что является чем) _____

II вариант

Задание 1. Подберите синонимы.

Ясный — _____

Важнейший — _____

Артист — _____

В первую очередь — _____

Задание 2. Образуйте существительные от глаголов.

Модель: сочувствовать — сочувствие.

Бороться — _____

Заболеть — _____

Общаться — _____

Расположить — _____

Задание 3. Составьте словосочетания, если необходимо, используйте предлоги.

Модель: быть (психолог) — быть психологом.

Добиться (вера) — _____

Обладать (талант) — _____

Прислушаться (слова) — _____

Посоветоваться (коллеги) — _____

Задание 4. Употребите необходимые прилагательные.

1. Врач должен иметь _____ культуру, _____ нервы.

2. Расположение у больного к врачу вызывает _____ облик:
и _____ цвет лица, и _____ прическа, и _____
манеры воспитанного человека.

Задание 5. Закончите предложения.

1. Залог успешного лечения состоит _____

2. Профессия требует, чтобы врач имел _____

3. Больной не должен видеть врача _____

4. Пользоваться справочниками _____

Задание 6. Трансформируйте предложение, используя конструкцию, данную в скобках.

Медицина — это наука и искусство. *(Что является чем)* _____

РЕПОЗИТОРИЙ

ТЕМА 8

Н. И. ПИРОГОВ — ИЗВЕСТНЫЙ ХИРУРГ, АНАТОМ, ФИЗИОЛОГ

Задание 1. Прочитайте слова, которые встретятся вам в тексте. Значение незнакомых слов определите по словарю.

Майор, лекарь, ампутация, диссертация, фронт, уникальный, самоотверженный, бескорыстный, методика, наркоз, забальзамировать, мавзолей.

Задание 2. Определите, от каких существительных образованы следующие прилагательные.

Московский, петербургский, крымский, профессорский, анатомический, докторский, хирургический, практический, полевой, врачебный, сельский, мировой, отечественный, гипсовый, травматический, комплексный, заботливый.

Задание 3. Подберите синонимы к следующим выражениям.

1. Лекарь	1 — в	а) = до наших дней, и сегодня
2. Оперировать		б) = наркоз, анестезия
3. До сих пор		в) = врач
4. Обезболивание		г) = делать операцию
5. Двухтомный труд		д) = достижения
6. Заслуги		е) = книга из двух частей

Задание 4. Составьте словосочетания. Обратите внимание на глагольное управление.

Поступить в + В. п. (университет) _____

Направить за + В. п. (граница) _____

Открыть + В. п. (больница) _____

Оборудовать + В. п. (аптека) _____

Соединить + В. п. (анатомия) с + Т. п. (хирургия) _____

Брать на себя + В.п. (бесплатные консультации) _____

Участвовать в + П. п. (Крымская война) _____

Превратить во + В. п. (наука) _____

Задание 5. Образуйте существительные от глаголов.

Проводить — _____

Расположить — _____

Лечить — _____

Переломать — _____
 Ампутировать — _____
 перевязывать — _____
 Применять — _____
 Повреждать — _____
 Заражать — _____
 Оперировать — _____
 Обезболить — _____
 Служить — _____
 Питаться — _____
 Нагноиться — _____

Задание 6. Образуйте краткую форму от прилагательных и причастий.

Полная форма	Краткая форма м. р.	Полная форма	Краткая форма м. р.
<i>Решительный</i>	<i>Решителен</i>	Огромный	
Осмотрительный		Бескорыстный	
Смелый		Бесполезный	
Расчётливый		Вредный	
Гениальный		Направленный	
Обобщённый			

Задание 7. Допишите окончания в словосочетаниях.

Число выпускник____; перевязывание артерии____; профессор хирургии____;
 большое число хирургическ____ инструмент____; раздел медицин____; лечение
 больн____; в двухтомн____ труд____; заслуги человек____; методика операци____;
 расположение орган____; действие эфир____.

Задание 8. Объясните значение сложных слов.

Добровольный, двухтомный, милосердие, самоотверженный, военно-полевой.

Задание 9. Поставьте вопросы к выделенным словам и словосочетаниям.

1. Н. И. Пирогов изучил *действие* эфира и хлороформа.
2. Н. И. Пирогов предложил применение гипсовых повязок *при переломах и повреждениях* суставов.
3. Н. И. Пирогов сконструировал маску *для наркоза*.
4. Гипсовая повязка по Пирогову применяется *до сих пор*.
5. Н. И. Пирогов указал *на важность комплексного* лечения больных.

Задание 10. Объясните значение выражений.

Разрабатывать методику; раненый солдат; вооружить знаниями; двухтомный труд; оперативное вмешательство; травматический шок; работать, не зная отдыха; заражение крови; ставить на первое место; комплексное лечение.

Задание 11. Прочитайте текст. Подумайте, как по-другому можно озаглавить его.

Н. И. Пирогов — известный хирург, анатом, физиолог

Николай Иванович Пирогов (1810–1881) был замечательным хирургом, учёным-анатомом, физиологом, продвинувшим далеко вперёд медицину.

Николай Пирогов родился в Москве в дружной семье. Его отец был майором, он старался дать детям хорошее образование. Николай среди шести детей был младшим.

В 14 лет Николай Пирогов поступил в Московский университет, в 19 стал лекарем. В числе лучших выпускников он был направлен за границу в профессорский институт, где готовили врачей к профессорскому званию. Там он учился, не зная отдыха. Всё время он проводил в клинике и в анатомическом театре. Николай много оперировал на животных, на трупах. Он не просто резал, а запоминал устройство, расположение органов, постоянно задавал себе вопросы: как, почему?

В 22 года он написал докторскую диссертацию «Что наблюдается при перевязывании крупной артерии». В 26 лет Н. И. Пирогов стал профессором хирургии.

В 31 год Пирогов начал работать в Медико-хирургической академии в Петербурге. Он был смел и расчётлив, решителен и осмотрителен. Пирогов делал уникальные операции. Учёный-хирург создал большое число хирургических инструментов, которыми и сегодня пользуются хирурги.

Пирогов соединил анатомию и хирургию, считая, что врач не анатом не только бесполезен, но и вреден. Хирургическая анатомия — новый раздел медицины, которому Пирогов посвятил всю жизнь.

По своему призванию Пирогов был практическим лечащим врачом, он всегда ставил на первое место лечение больных. Он добровольно брал на себя бесплатные консультации в нескольких петербургских больницах для бедных и работал там более десяти лет.

Н. И. Пирогов участвовал в Крымской войне. Там он сделал не менее двенадцати тысяч операций. Он впервые применил наркоз в военно-полевых условиях при операциях раненых солдат. Большая практика военно-полевого хирурга была обобщена Пироговым в двухтомном труде «Военно-врачебное дело».

Последние 20 лет жизни Пирогов прожил в Украине, где открыл сельскую больницу с операционной, оборудовал аптеку, продолжал делать операции. В Виннице находится музей Пирогова и его мавзолей. В мавзолее до наших дней хранится забальзамированное тело Пирогова. Тело учёного забальзамировано по методике, которую он сам предложил.

Заслуги Николая Ивановича Пирогова перед мировой и отечественной хирургией огромны. Он изучил действие эфира и хлороформа и предложил при-

менять их в хирургии для обезболивания. Пирогов сконструировал маску для наркоза и впервые в России применил наркоз в условиях фронта. Он создал учение об организации медицинской службы на фронте и впервые привлёк сестёр милосердия к уходу за ранеными.

Н. И. Пирогов предложил применение гипсовых повязок при переломах и повреждениях суставов и разработал методику проведения ампутации. Гипсовая повязка по Пирогову и ампутация по Пирогову применяются до сих пор. Пирогов высказал правильное мнение о заражении крови, начал первым говорить о причинах нагноения ран и использовать йод для дезинфекции места операции.

Кроме того, Пирогов создал искусственный сустав, дал описание травматического шока, указал на важность комплексного лечения больных (свежий воздух, рациональное питание, заботливый уход). Пирогов утверждал, что необходимо открыто говорить о хирургических ошибках, чтоб не повторять их.

Основа всей деятельности Пирогова состоит в том, что своим самоотверженным и бескорыстным трудом он превратил хирургию в науку. Николай Иванович Пирогов относится к числу великих учёных, навсегда прославивших отечественную науку.

Задание 12. Допишите вопросительные слова в вопросы и ответьте на них.

1. _____ был Н. И. Пирогов?
2. В _____ семье родился Н. И. Пирогов?
3. _____ Николай Пирогов поступил в университет?
4. _____ лет было Николаю, когда он стал врачом?
5. _____ был направлен Н. И. Пирогов после окончания Московского университета?
6. _____ учился Николай за границей?
7. _____ вопросы постоянно задавал себе Николай Пирогов?
8. _____ называлась диссертация Н. И. Пирогова?
9. _____ был характер у Н. И. Пирогова?
10. _____ был Н. И. Пирогов по своему призванию?
11. _____ Н. И. Пирогов работал бесплатно?
12. _____ Н. И. Пирогов получил опыт военного хирурга?
13. В _____ городе находится музей и мавзолей Н. И. Пирогова?

Задание 13. Найдите соответствия, во второй столбик запишите словосочетание числительное (словами) + сущ.

1. Н. И. Пирогов поступил в Московский университет ...	1 — б	а) 22 _____
2. Н. И. Пирогов стал врачом в ...		б) 14 четыренадцать лет

3. Н. И. Пирогов написал докторскую диссертацию в ...		в) 19
4. Н. И. Пирогов стал профессором в ...		г) 31
5. Н. И. Пирогов начал работать в Медико-хирургической академии в ...		д) 20
6. Пирогов прожил в Украине последние ...		е) 26

Задание 14. Закончите предложения, используя информацию текста.

1. Н. И. Пирогов родился _____.
2. Н. И. Пирогов сначала учился в _____, потом в _____.
3. По своему призванию Пирогов был _____.
4. На войне Пирогов сделал _____.
5. Н. И. Пирогов считал, что врач не анатом _____.

Задание 15. Найдите в тексте предложения, соответствующие следующим конструкциям.

Готовить кого к чему _____

Оперировать на ком (на чём?) _____

Посвятить что чему _____

Ставить на первое место что _____

Что обобщено в чём _____

Привлекать кого к чему _____

Задание 16. Вставьте необходимые предлоги.

1. ____ числе лучших выпускников он был направлен ____ границу ____ профессорский институт, где готовили врачей ____ профессорскому званию.
2. Всё время Николай проводил ____ клинике и ____ анатомическом театре.
3. Н. И. Пирогов брал ____ себя бесплатные консультации ____ нескольких петербургских больницах ____ бедных.
4. Заслуги Николая Ивановича Пирогова ____ мировой и отечественной хирургией огромны.
5. Н. И. Пирогов превратил хирургию ____ науку.
6. Н. И. Пирогов относится ____ числу великих учёных.

Задание 17. Вставьте необходимые наречия.

1. Н. И. Пирогов далеко _____ продвинул медицину.

2. Н. И. Пирогов _____ оперировал на животных, на трупах. Он не _____ резал, а запоминал расположение органов, _____ задавал себе вопросы.

3. Н. И. Пирогов _____ брал на себя бесплатные консультации.

4. Н. И. Пирогов утверждал, что необходимо _____ говорить о хирургических ошибках.

5. Н. И. Пирогов _____ применил наркоз в военно-полевых условиях.

Задание 18. Прочитайте микротекст. О каком достижении Пирогова рассказывается в этом тексте?

Однажды, проходя по рынку, Пирогов увидел, как мясники распиливают на части замороженные коровьи туши. Учёный обратил внимание на то, что на срезе хорошо видно расположение внутренних органов. Пирогов испытал этот способ в анатомическом театре. Он распиливал специальной пилой замороженные трупы. Сам Пирогов это называл «ледяной анатомией». С помощью изготовленных таким образом распилов Пирогов составил первый анатомический атлас. Этот атлас и предложенная Пироговым методика стали основой развития оперативной хирургии.

Задание 19. Пользуясь назывным планом и употребляя необходимые глаголы, сформулируйте наиболее важные открытия Н. И. Пирогова.

Назывной план	Наиболее важные открытия Н. И. Пирогова
1. Хирургическая анатомия.	Н. И. Пирогов соединил анатомию и хирургию. Хирургическая анатомия — новый раздел медицины.
2. Эфир и хлороформ.	
3. Маска для наркоза.	
4. Наркоз в условиях фронта.	
5. Учение об организации медицинской службы на фронте.	

6. Двухтомный труд «Военно-врачебное дело».	
7. Сёстры милосердия.	
8. Хирургические инструменты.	
9. Гипсовая повязка.	
10. Методика ампутаций.	
11. Заражение крови.	
12. Йод для дезинфекции.	
13. Искусственный сустав.	
14. Травматический шок.	
15. Комплексное лечение.	
16. Хирургические ошибки.	
17. Бальзамирование тела.	

18. Анатомический атлас.	
--------------------------	--

Задание 20. Расскажите о наиболее важных открытиях Н. И. Пирогова, начиная свой рассказ словами «Заслуги Н. И. Пирогова перед мировой и отечественной хирургией огромны».

Задание 21. Домашнее задание. Напишите о самом известном враче вашей страны.

САМОСТОЯТЕЛЬНАЯ РАБОТА

I вариант

Задание 1. От существительных образуйте прилагательные.

Хирургия — _____

Москва — _____

Анатомия — _____

Практика — _____

Травма — _____

Крым — _____

Задание 2. Укажите, от каких глаголов образованы существительные.

Расположение — _____

Лечение — _____

Перелом — _____

Проведение — _____

Ампутация — _____

Питание — _____

Задание 3. Образуйте краткую форму прилагательного.

Смелый — _____

Осмотрительный — _____

Уникальный — _____

Бесполезный — _____

Задание 4. Подберите к словам антонимы.

Крупный ≠ _____

Отдых ≠ _____

Вредный ≠ _____

Трусливый ≠ _____

Задание 5. Подберите к глаголам видовую пару.

Направлять — _____

Запоминать — _____

Посвящать — _____

Изучать — _____

Задание 6. Допишите верные окончания.

Быть замечательн____ хирург____; оперировать на труп____; перевязыва-
ние крупн____ артер____; работать в академ____; быть практичesk____ врач____;
оборудовать аптек____; действие эфир____; применение гипсов____ повязок;
заслуги перед хирургии____; гипсовая повязка по Пирогов____.

Задание 7. Вставьте необходимые слова.

1. Последние двадцать лет жизни Пирогов прожил _____.
2. Пирогов предложил применять эфир и _____ для _____.
3. В Виннице находится музей Пирогова и его _____.
4. Пирогов создал учение об организации медицинской службы на _____ и работе сестёр _____.
5. В _____ года Пирогов написал докторскую _____.

Задание 8. Замените выделенные конструкции предложением со словом *который*.

1. Тело учёного забальзамировано по методике, *предложенной им самим*.

2. Н. И. Пирогов относится к числу великих учёных, *прославивших отече-
ственную науку*.

II вариант

Задание 1. От существительных образуйте прилагательные.

Доктор — _____
Отечество — _____
Профессор — _____
Петербург — _____
Село — _____
Комплекс — _____

Задание 2. Укажите, от каких глаголов образованы существительные.

Перевязывание — _____
Применение — _____

Повреждение _____

Заражение — _____

Операция — _____

Служба _____

Задание 3. Образуйте краткую форму прилагательного.

Расчётливый — _____

Решительный — _____

Огромный — _____

Вредный — _____

Задание 4. Подберите к словам антонимы.

Платный ≠ _____

Смелый ≠ _____

Бескорыстный ≠ _____

Богатый ≠ _____

Задание 5. Подберите к глаголам видовую пару.

Проводить — _____

Перевязывать — _____

Продолжать — _____

Применять — _____

Задание 6. Допишите верные окончания.

Быть физиолог____; родиться в дружна____ семья____; стать лекар____;
в числе лучш____ выпускник____; готовить к профессорск____ звани____;
оперировать на животн____; быть лечащ____ врач____; действие хлоро-
форм____; храниться в мавзоле____; забальзамировать по методик____; ампутация
по Пирогов____.

Задание 7. Вставьте необходимые слова.

1. Пирогов _____ брал на себя бесплатные _____
в больницах для бедных.

2. Пирогов предложил применение гипсовых повязок при _____
и повреждениях суставов.

3. В мавзолее хранится _____ тело Пирогова.

4. Пирогов своим _____ и бескорыстным трудом превратил хирургию в _____.

5. В _____ лет Пирогов стал _____ хирургии.

Задание 8. Замените выделенные конструкции предложением со словом **который**.

1. Н. И. Пирогов был замечательным хирургом, учёным, *продвинувшим далеко вперёд медицину*. _____

2. Пирогов был направлен в профессорский институт, *готовивший врачей к профессорскому званию*. _____

ТЕМА 9

Г. А. ИЛИЗАРОВ — ВСЕМИРНО ИЗВЕСТНЫЙ ТРАВМАТОЛОГ

Задание 1. Прочитайте слова, объясните их значение.

Новатор, чудо-лекарь, спица, деформация, коллега, костыль, трансплантат, косолапость, подвиг.

Задание 2. От существительных образуйте прилагательные. Заполните таблицу.

Крестьянин, ортопед, село, травматолог, наука, эксперимент, студент, клиника, гипс, медицина, эстетика.

-ск-	-н-	-еск-	-ическ-	-ов-	-альн-
Крестьянский					

Задание 3. Пользуясь словами для справок, подберите синонимы к следующим словам.

Лекарь = _____

Прочный = _____

Уникальный = _____

Дефект = _____

Путь = _____

Груз = _____

Исцеление = _____

Устранять = _____

Заболевание _____

Зародиться = _____

Недуг = _____

Нелёгкий = _____

Слова для справок: врач, убирать, дорога, появиться, выздоровление, трудный, тяжесть, крепкий, болезнь, редкий, недостаток.

Задание 4. Найдите соответствия.

1. Удлинять	1 — д	а) ≠ надежда
1. Прочный		б) ≠ хрупкий
3. Старший		в) ≠ лёгкий
4. Тяжёлый		г) ≠ младший
5. Отчаяние		д) ≠ укорачивать
6. Аномалия		е) ≠ норма

Задание 5. Подберите к глаголам видовую пару.

НСВ	СВ	НСВ	СВ
Оставаться		Срастаться	
Зарождаться		Удлинять	
Обращать		Утолщать	
Изобретать		Сравнивать	
Устранять		Называть	

Задание 6. От данных глаголов образуйте существительные.

Переломать — _____

Деформировать — _____

Проколоть — _____

Фиксировать — _____

Обломать — _____

Возмещать — _____

Вытягивать — _____

Направлять — _____

Пересадить — _____

Открывать — _____

Разрезать — _____

Развивать — _____

Задание 7. Замените несогласованные определения согласованными.**Модель:** операции без крови — бескровные операции.

Повязки из гипса — _____

Семья крестьянина — _____

Больница в селе — _____

Медаль из золота — _____

Открытие в науке — _____

Подвиг в науке — _____

Заболевания травматологии — _____

Заболевания ортопедии — _____

Задание 8. Составьте словосочетания, употребляя, где необходимо, предлог.

Вырасти (*где?*) _____ маленьк_____ деревушк____; остаться (*кем?*) главн_____ мужчин____; учиться (*где?*) _____ мединститут____; заниматься (*чем?*) любим_____ научн_____ работ____; остаться (*чем?*) прочн_____ кость____; помочь (*кому?*) человек____; не забыть (*кого?*) перв_____ пациентк____; выписаться (*откуда?*) _____ больниц____; освободиться (*от чего?*) _____ тяжёл_____ недуг____; приводить (*во что?*) _____ отчаяни_____.

Задание 9. Слова, данные в скобках, употребите в правильной форме.

1. Илизарова называли (чудо-лекарь) _____.

2. В пятнадцать лет Илизаров закончил школу (золотая медаль)

_____.

3. Ещё в студенческие годы у него зародилась смелая мечта (бескровные операции) _____ (суставы и кости)

_____.

4. Кроме (бескровное лечение) _____ переломов, Илизаров с помощью (свои аппараты) _____ удлинял кости.

5. Сотни тысяч (пациенты) _____ освободились (тяжёлые недуги) _____.

6. Люди обязаны Илизарову и его коллегам (своё исцеление)

_____.

Задание 10. Прочитайте выражения и объясните их значения.

Смелая мечта; с помощью грузов; обломки костей; тяжёлые деформации; дефекты мягких тканей; без пересадки трансплантатов; кривизна ног; кости стопы; пропорции тела; проколы тонкими спицами; достаточно лёгкий аппарат.

Задание 11. Прочитайте текст. Обратите внимание на важность изобретения Г. А. Илизарова.

Г. А. Илизаров — всемирно известный травматолог

Гавриил Абрамович Илизаров — всемирно известный учёный-новатор. Его называли чудо-лекарем, человеком, который может всё.

Путь Илизарова в науку был нелёгким. Он вырос в маленькой деревушке, затерянной в горах. В крестьянской семье было шестеро детей, а он — старший. После смерти отца Гавриил остался главным мужчиной в доме. А было ему тогда 9 лет. В школу он смог пойти только в 10 лет. Зато в пятнадцать закончил её с золотой медалью. Затем он учился в мединституте, после окончания которого работал в сельской больнице и занимался любимой научной работой.

Г. А. Илизаров говорил, что он никогда не забудет свою первую пациентку. Ей было 30 лет, 15 из них она ходила на костылях. Она выписалась из больницы через 22 дня и ушла на своих ногах.

Г. А. Илизаров открыл новое направление в медицине, в науке. Ещё в студенческие годы у него зародилась смелая мечта о бескровных операциях на суставах и костях.

Г. А. Илизаров обратил внимание на то, что фиксации костей гипсовыми повязками, вытяжки с помощью грузов неудобны для больного и ненадёжны. Он изобрёл аппарат, с помощью которого можно было прочно фиксировать обломки костей без гипса, без разрезов, без крови, без скальпеля, только используя для проколов тонкие спицы уникального аппарата. Через несколько дней кость срастается и становится такой же прочной, как здоровая.

Кроме бескровного лечения переломов, Илизаров с помощью своих аппаратов удлинял кости. Применяя метод и методики Илизарова (а их более 300), можно удлинить ногу или руку ровно настолько, насколько нужно конкретному пациенту. Теперь можно помочь человеку «вырасти» или, наоборот, остановить рост.

В городе Кургане построили современный научно-лечебный комплекс. Курганский НИИ экспериментальной и клинической ортопедии и травматологии знают во многих странах мира. В клинике Илизарова устраняют тяжёлые деформации различных костей и суставов, утолщают кости, возмещают дефекты мягких тканей без пересадки трансплантатов, успешно лечат и другие ортопедические и травматологические заболевания. Достаточно лёгкий современный медицинский аппарат широко используют также в эстетической медицине, чтобы исправить пропорции тела, кривизну ног, косолапость, аномалии развития костей стопы.

Г. А. Илизаров сделал не просто научное открытие в медицине, в науке, а совершил научный подвиг. Сотни тысяч пациентов освободились от тяжёлых недугов, часто приводивших людей в отчаяние. Они обязаны Илизарову и его коллегам своим исцелением.

Задание 12. Ответьте на вопросы. Трансформируйте вопросный план в назывной.

Вопросный план	Назывной план
1. Кем был Г. А. Илизаров?	1.
2. В какой семье вырос Г. А. Илизаров?	2.
3. Как учился Г. А. Илизаров?	3.
4. Каким был путь Г. А. Илизарова в науку?	4.
5. Почему Г. А. Илизаров не забывал свою первую пациентку?	5.
6. О чём мечтал Г. А. Илизаров в студенческие годы?	6.
7. Что изобрёл Г. А. Илизаров?	7.
8. Что можно лечить с помощью аппарата Г. А. Илизарова?	8.
9. С какой целью используют аппарат в эстетической медицине?	9.
10. Где находится НИИ экспериментальной и клинической ортопедии и травматологии?	10.
11. В чём состоит подвиг Г. А. Илизарова?	11.

Задание 13. Закончите предложения, используя в качестве подсказки вопрос.

1. Г. А. Илизаров открыл новое направление *(в чём?)* _____.

2. Через несколько дней кость срастается и становится *(какой?)* _____.

3. С помощью аппарата Илизарова можно удлинить конечность *(насколько?)* _____.

4. В клинике Илизарова устраняют *(что?)* _____.

5. Современный аппарат Илизарова широко используют *(где?)* _____.

6. Г. А. Илизаров сделал не просто научное открытие в медицине, а совершил *(что?)* _____.

7. Современный научно-лечебный комплекс построили *(где?)* _____.

8. Сотни тысяч пациентов освободились *(от чего?)* _____.

Задание 14. Составьте предложения с данными конструкциями, используя информацию из текста.

Кого называли кем _____

Кто выписался откуда _____

Кто ходил на чём _____

Кто обязан кому _____

Задание 15. Вставьте необходимые глаголы, пользуясь содержанием текста.

В клинике Илизарова _____ тяжёлые деформации различных костей и суставов, _____ кости, _____ дефекты мягких тканей без пересадки трансплантатов, успешно _____ и другие ортопедические и травматологические заболевания. Аппарат широко _____, чтобы _____ пропорции тела, кривизну ног, косолапость, аномалии развития костей стопы.

Расскажите, какие ортопедические проблемы решают с помощью аппарата Илизарова.

Задание 16. Выберите правильный вариант из скобок и подчеркните его.

1. Г. А. Илизаров обратил внимание на то, что вытяжки костей с помощью грузов (неудобна, неудобен, неудобны) для больного и (ненадёжна, ненадёжен, ненадёжны).

2. Г. А. Илизаров изобрёл аппарат, с помощью (который, которого, которых) можно было прочно фиксировать обломки костей.

3. Г. А. Илизаров с помощью своих аппаратов (удлинял – удлинил) кости.

4. Теперь можно (помогать – помочь) человеку «вырасти» или, наоборот, (останавливать – остановить) рост.

Задание 17. Замените причастный оборот конструкцией со словом *который*.

1. Илизаров вырос в маленькой деревушке, *затерянной в горах*.

2. Сотни тысяч пациентов освободились от недугов, *часто приводивших людей в отчаяние*.

Задание 18. Употребите необходимые прилагательные.

Путь Илизарова в науку был _____. Он вырос в _____
деревушке. В _____ семье было шестеро детей, а он —
_____. После смерти отца Гавриил остался _____
мужчиной в доме. В школу он смог пойти только в 10 лет. Зато в пятнадцать
закончил её с _____ медалью.

Расскажите про детство Г. А. Илизарова.

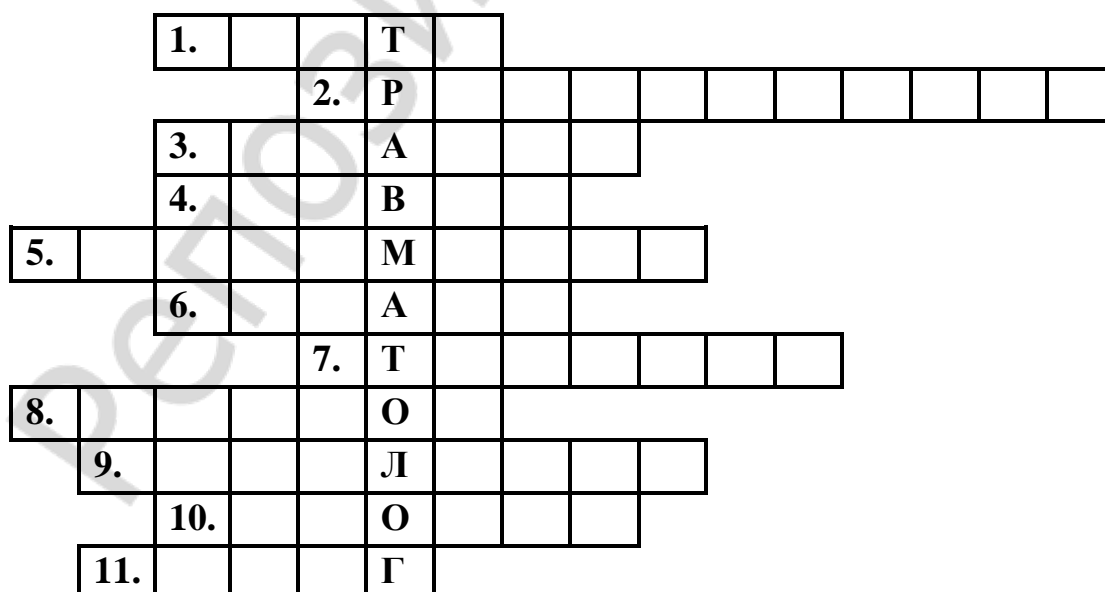
Задание 19. Прочитайте микротекст.

Аппарат Илизарова состоит из четырёх металлических спиц, зафиксиро-
ванных на двух кольцах. Кольца тоже соединены между собой. За время ис-
пользования аппарата в его конструкцию вносились изменения. Сейчас этот
аппарат изготавливают из титана. В современной конструкции спицы заменили
на стержни, жёсткие кольца — на пластины, треугольники и полукружья. Этот
аппарат можно сравнить с металлическим туннелем, в середине которого рас-
полагается переломанная конечность. Полностью данная конструкция называ-
ется компрессионно-дистракционный аппарат.

Расскажите, как выглядит аппарат Г. А. Илизарова.

Задание 20. Разгадайте кроссворд.

1. Объект лечения травматолога. 2. Участок ткани или орган, используе-
мый для трансплантации. 3. Изобретение Г. А. Илизарова. 4. То, что совершил
Г. А. Илизаров в медицине. 5. Изменение формы. 6. Ею награждают за хоро-
шую учебу или за подвиг. 7. Состояние человека, противоположное надежде.
8. Человек, который изобрёл что-то новое. 9. Выздоровление после тяжёлой
болезни. 10. Часть поломанной кости. 11. Болезнь.



Задание 21. Используя назывной план (задание 12), расскажите текст «Г. А. Илизаров — всемирно известный травматолог».

Задание 22. Домашнее задание. Напишите об известном вам врачевателе.

САМОСТОЯТЕЛЬНАЯ РАБОТА

I вариант

Задание 1. Замените глагольные сочетания именными.

Модель: удлинить ногу — удлинение ноги.

Фиксировать кости — _____

Переломать руку — _____

Проколоть кость — _____

Разрезать ткани — _____

Задание 2. От существительных образуйте прилагательные.

Крестьянин — _____

Ортопед — _____

Эксперимент — _____

Гипс — _____

Травматолог — _____

Клиника — _____

Задание 3. Подберите синонимы к словам.

Зародиться = _____

Прочный = _____

Исцеление = _____

Уникальный = _____

Задание 4. Подберите антонимы к словам.

Старший ≠ _____

Ненадёжный ≠ _____

Укоротить ≠ _____

Аномалия ≠ _____

Задание 5. Подчеркните лишнее слово в ряду однокоренных слов.

Удлинить, длина, длинный, подлинный, удлинение.

Задание 6. Подберите к глаголам видовую пару.

Оставаться — _____

Освобождаться — _____

Устранять — _____

Удлинять — _____

Задание 7. Замените согласованные определения несогласованными.

Бескровные операции — _____

Золотая медаль — _____

Научное открытие — _____

Задание 8. Допишите верные окончания.

Мечта о бескровн____ операции____; забыть перв____ пациентк____;
устранять тяжёл____ деформац____; возмещать дефект____ мягк____ ткан____;

закончить с золот____ медаль____; без пересадк____ трансплантат____; работа в сельск____ больниц____; помочь конкретн____ больн_____.

Задание 9. Составьте предложения в соответствии с содержанием текста, используя данные конструкции.

Кого называли кем _____

Кто открыл что _____

Кто освободился от чего _____

II вариант

Задание 1. Замените глагольные сочетания именными.

Модель: удлинить ногу — удлинение ноги.

Деформировать кости — _____

Утолщать кость — _____

Пересадить трансплантаты — _____

Исцелить болезнь — _____

Задание 2. От существительных образуйте прилагательные.

Село — _____

Клиника — _____

Наука — _____

Ортопед — _____

Студент — _____

Травматолог — _____

Задание 3. Подберите синонимы к словам.

Недуг = _____

Известный = _____

Груз = _____

Устранять = _____

Задание 4. Подберите антонимы к словам.

Прочный ≠ _____

Отчаяние ≠ _____

Удлинять ≠ _____

Лёгкий ≠ _____

Задание 5. Подчеркните лишнее слово в ряду однокоренных слов.

Утолщать, толкать, толстый, толщина, утолщение.

Задание 6. Подберите к глаголам видовую пару.

Зарождаться — _____

Утолщать — _____

Срастаться — _____

Обращать — _____

Задание 7. Замените согласованные определения несогласованными.

Гипсовые повязки — _____

Сельская больница — _____

Научный подвиг — _____

Задание 8. Допишите верные окончания.

Вырасти в маленьк____ деревушк____; оставаться прочн____ кост____;
освободиться от тяжёл____ недуг____; выписаться из больниц____; приводить
в отчаяни____; ходить на костыл____; сотни тысяч пациент____; спицы
уникальн____ аппарат____; кроме бескровн____ лечени____.

Задание 9. Составьте предложения в соответствии с содержанием текста, используя конструкции.

Кто — это кто _____

Кто изобрёл что _____

Где устраняют что _____

ТЕМА 10
ЧЕЛОВЕК И ПРИРОДА

Задание 1. Найдите соответствующее значение слова.

1. Гармония	1 — б	а) равновесие, соотношение показателей.
2. Ресурсы		б) согласованность, стройность.
3. Баланс		в) запасы, источники природы.
4. Катастрофа		г) остатки производства.
5. Отходы		д) события с трагическими последствиями.
6. Смог		е) газообразная оболочка, окружающая землю.
7. Атмосфера		ж) удушливый туман, смешанный с дымом и выхлопными газами.
8. Топливо		з) горючие вещества, которые выделяют энергию.

Задание 2. Согласуйте определения с существительными.

Модель: природный — ресурсы → природные ресурсы.

Катастрофический — _____ состояние.

Атомный, ядерный — _____ оружие.

Пластиковый — _____ пакеты.

Кислотный — _____ дожди.

Озоновый — _____ слой.

Биологический — _____ разнообразие.

Экологический — _____ проблемы.

Задание 3. Исправьте ошибки в соответствиях.

Популярный = старый

Древний = известный

Необходимый = большой

Огромный = нужный

Опасный = уникальный

Редкий = вредный.

Задание 4. При помощи суффикса -ени- образуйте существительные от глаголов. С образованными существительными составьте словосочетания (И. п. + Р. п.), используя слова для справок.

Модель: разрушать — разрушение озонового слоя.

Потеплеть — _____

Сохранять — _____

Загрязнять — _____

Уничтожать — _____

Решать — _____

Слова для справок: климат, биологическое разнообразие природы, окружающая среда, лес, проблема.

Задание 5. Объясните значение сложных слов.

Взаимоотношения, радиоактивный, электростанция, чернобыльский, ежедневный, разнообразный, всеобщая, международный.

Задание 6. Слова из скобок употребите в правильной грамматической форме.

Обогревать (дом) _____

Воздействовать на (природа) _____

Уйти в (земля, реки, моря) _____

Загрязнять (окружающая среда) _____

Страдать от (смог) _____

Исчезнуть с (лицо Земли) _____

Бороться с (уничтожение лесов) _____

Зависеть от (каждый из нас) _____

Задание 7. Назовите глаголы, от которых образованы следующие причастия.

Причастие	Глагол
<i>Говорящий</i>	<i>Говорить</i>
Окружающий	
Убивающий	
Взволнованный	
Перечисленный	
Занимающийся	

Задание 8. Образуйте краткую форму прилагательных и причастий. Составьте словосочетания.

Модель: бесконечный — ресурсы → ресурсы бесконечны.

Опасный — радиоактивные отходы → _____

Загрязнённый — территории → _____

Взволнованный — человечество → _____

Перечисленный — редкие растения → _____

Задание 9. Трансформируйте предложение, используя конструкцию *что является чем*.

1. Слово «экология» — очень популярное слово. _____

2. Защита окружающей среды — всеобщая забота.

3. Планета — наш общий дом.

4. Сохранение биологического разнообразия природы — одна из важнейших задач человечества. _____

Задание 10. Прочитайте текст. Оцените состояние природы своей страны.

Человек и природа

Сегодня «экология» — очень популярное слово, его понимают люди, говорящие на разных языках. Экология — это наука, которая изучает взаимоотношения всех форм жизни на планете с окружающей средой.

С древних времён природа давала человеку всё самое необходимое для жизни: воздух, чтобы дышать, пищу, чтобы есть, воду, чтобы пить, дерево, чтобы строить, топливо, чтобы обогреть дом. Тысячи лет люди жили в гармонии с окружающей средой, и им казалось, что природные ресурсы бесконечны. Но в результате воздействия человека на природу, с развитием науки и техники природный баланс нарушается. В настоящее время земля, вода, лес, воздух нашей планеты находятся в катастрофическом состоянии.

Сегодня во многих городах мира заводы и фабрики загрязняют окружающую среду. Количество промышленных отходов увеличивается в 2 раза каждые 10 лет, и все эти отходы уходят в землю, реки и моря.

Особенно опасны радиоактивные отходы, которые образуются при производстве ядерного оружия, а также при работе атомных электростанций. В 1986 году на одной из таких станций — Чернобыльской (Украина) — произошёл взрыв. В результате чернобыльской аварии большие территории были загрязнены. Тысячам людей пришлось переселиться в другие места.

В химических лабораториях мира «рождается» огромное количество веществ, которых никогда не было в природе. Эти вещества и изделия из них (стиральные порошки, лаки, краски, лекарства, пластиковые пакеты, бутылки и многое другое) тоже загрязняют окружающую среду.

Большие города страдают от смога. Во многих районах мира идут кислотные дожди, убивающие всё живое. Разрушается и озоновый слой атмосферы, который защищает Землю от опасных солнечных лучей. Все человечество взволновано потеплением климата. Если температура на Земле повысится всего на несколько градусов, то растают льды, уровень моря поднимется, и под водой окажутся огромные площади суши.

В настоящее время ежедневно на Земле исчезает один вид растений, животных или грибов. Поэтому одна из важнейших задач человечества сегодня — сохранение биологического разнообразия природы. В 1966 году появилась Красная книга, где были перечислены редкие животные и растения, которые могут исчезнуть.

Человек очень изменил Землю. Он породил экологический кризис, в результате которого человечество может погибнуть полностью. Чтобы не исчезнуть с лица Земли, люди должны решить важнейшие экологические проблемы: сохранить всё живое на Земле, защитить планету от всех видов загрязнений, бороться с уничтожением лесов.

Защита окружающей среды — всеобщая забота. Существуют различные международные организации, занимающиеся охраной природы, например Международная экологическая организация «Гринпис», Международный союз охраны природы и т. д. Но необходимо помнить о том, что ни одна организация не может решить все экологические проблемы. Решение этих проблем зависит от каждого из нас. Планета — наш общий дом, наш дом в опасности.

Задание 11. Ответьте на вопросы.

1. Что такое экология?
2. Что давала природа человеку с древних времён?
3. Почему нарушается природный баланс?
4. Как увеличивается количество промышленных отходов?
5. Когда произошла авария на Чернобыльской атомной станции? Каковы её последствия?
6. Какие ещё вещества загрязняют окружающую среду?
7. Какие экологические проблемы волнуют человечество?
8. Какая задача стоит перед человечеством сегодня?
9. С какой целью была создана Красная книга?
10. Как защитить планету от экологического кризиса?
11. Какие международные организации занимаются охраной природы?
12. Почему решение экологических проблем зависит от каждого из нас?

Задание 12. Окончите предложения в соответствии с содержанием текста.

1. В результате воздействия человека на природу нарушается

_____.

2. Заводы и фабрики загрязняют _____.

3. В 1986 году на одной из атомных станций произошёл _____.

_____.

4. В настоящее время ежедневно на земле исчезает _____.

_____.

5. Человек сам породил _____.

Задание 13. Употребите необходимые предлоги.

Говорить ____ разных языках; давать всё необходимое ____ жизни; жить ____ гармонии ____ окружающей средой; воздействие человека ____ природу; находиться ____ катастрофическом состоянии; образоваться ____ производстве атомного оружия; переселиться ____ другие места; защитить ____ всех видов загрязнений; наш дом ____ опасности.

Задание 14. Употребите необходимые глаголы-инфинитивы.

Необходимо _____ о том, что ни одна организация не может _____ все экологические проблемы. Чтобы не _____ с лица Земли, люди должны _____ важнейшие экологические проблемы: _____ всё живое на Земле, _____ планету от всех видов загрязнений, _____ с уничтожением лесов.

Задание 15. Замените причастный оборот конструкцией со словом *который*.

1. Слово «экология» понимают люди, говорящие на разных языках.

2. Экология — это наука, изучающая взаимоотношения всех форм жизни на планете с окружающей средой.

3. Особенно опасны радиоактивные отходы, образующиеся при производстве атомного или ядерного оружия.

4. Во многих районах мира идут кислотные дожди, убивающие всё живое.

5. Разрушается озоновый слой атмосферы, защищающий Землю от опасных солнечных лучей.

6. Существуют различные международные организации, занимающиеся охраной природы.

Задание 16. Замените сложное предложение простым, используя предлог *для*.

С давних времен природа давала человеку всё самое необходимое для жизни: воздух, чтобы дышать (для _____), пищу, чтобы есть (для _____), воду, чтобы пить (для _____), дерево, чтобы строить (для _____), топливо, чтобы обогревать дом (для _____).

Задание 17. Найдите в тексте и выпишите предложения с данными конструкциями.

<i>Что увеличивается во сколько раз</i>	
<i>Если ..., то ...</i>	
<i>Что зависит от кого</i>	

Задание 18. Трансформируйте предложения, заменяя пассивную конструкцию активной и наоборот.

1. Заводы и фабрики загрязняют окружающую среду.

2. Всё человечество взволновано потеплением климата.

3. В Красной книге перечислены редкие животные и растения.

Задание 19. Прочитайте микротекст. Озаглавьте его.

26 апреля 1986 года в городе Чернобыль вышел из строя и взорвался 4-й энергоблок электростанции. В атмосферу попало огромное количество радиоактивных веществ. В результате взрыва и последующего пожара погиб 31 ликвидатор аварии. Зона радиусом 30 км была признана зоной отчуждения, не пригодной для жизни людей. 1100 автобусов колонной эвакуировали 170 тысяч человек из заражённой зоны. Более 600 тысяч человек участвовало в ликвидации последствий аварии. В течение полутора месяцев реактор был полностью запечатан бетоном.

Единого мнения о масштабах бедствия, причинах катастрофы, о долгосрочном её влиянии на экологию не существует до сих пор. Очевидными причинами аварии называют халатность персонала и неисправность оборудования. Авария на ЧАЭС признана одной из самых разрушительных и вошла в пятёрку катастроф мира.

Задание 20. Составьте слова.

Р, е, с, ы, с, у, р — _____

М, о, т, а — _____

Л, и, в, о, т, о, п — _____

САМОСТОЯТЕЛЬНАЯ РАБОТА

I вариант

Задание 1. Замените несогласованные определения согласованными.

Модель: баланс природы — природный баланс.

Проблемы экологии — _____

Авария в Чернобыле — _____

Состояние катастрофы — _____

Отходы промышленности — _____

Задание 2. Подберите синонимы к словам.

Запасы = _____

Пища = _____

Необходимый = _____

Задание 3. Подберите антонимы к словам.

Загрязнять ≠ _____

Повышаться ≠ _____

Увеличиваться ≠ _____

Строить ≠ _____

Задание 4. От глаголов образуйте существительные.

Охранять — _____

Изучать — _____

Взрывать — _____

Дышать — _____

Уничтожить — _____

Потеплеть — _____

Задание 5. От данных глаголов образуйте все возможные формы причастий. Заполните таблицу

Время	Формы причастий	
	активные	пассивные
Защищать		
Настоящее	<i>защищающий</i>	<i>защищаемый</i>
Прошедшее	<i>защитавший</i>	—
Перечислять		
Настоящее		
Прошедшее		

Перечислить		
Настоящее		
Прошедшее		
Убивать		
Настоящее		
Прошедшее		
Убить		
Настоящее		
Прошедшее		
Заниматься		
Настоящее		
Прошедшее		

Задание 6. Восстановите содержание предложений.

1. Раньше людям казалось, что природные _____ бесконечны.
2. В настоящее время _____ на Земле исчезает _____ растений, животных или грибов.
3. В 1966 году появилась _____, где были перечислены редкие животные и растения.
4. Большие города страдают от _____.
5. Решение экологических _____ зависит от каждого из нас.

II вариант

Задание 1. Замените несогласованные определения согласованными.

Модель: баланс природы — природный баланс.

Пакеты из пластика — _____

Отходы радиации — _____

Лучи солнца — _____

Ресурсы природы — _____

Задание 2. Подберите синонимы к словам.

Остатки = _____

Катастрофа = _____

Древний = _____

Задание 3. Подберите антонимы к словам.

Поднимать ≠ _____

Похолодать ≠ _____

Исчезать ≠ _____

Разрушать ≠ _____

Задание 4. От глаголов образуйте существительные.

Защищать — _____

Загрязнять — _____

Воздействовать — _____

Заботиться — _____

Увеличить — _____

Решать — _____

Задание 5. От данных глаголов образуйте все возможные формы причастий. Заполните таблицу

Время	Формы причастий	
	активные	пассивные
Защищать		
Настоящее	<i>защищающий</i>	<i>защищаемый</i>
Прошедшее	<i>защищавший</i>	—
Изучать		
Настоящее		
Прошедшее		
Изучить		
Настоящее		
Прошедшее		
Окружать		
Настоящее		
Прошедшее		
Окружить		
Настоящее		
Прошедшее		
Образоваться		
Настоящее		
Прошедшее		

Задание 6. Восстановите содержание предложений.

1. Тысячи лет люди жили в _____ с окружающей средой.
2. Озоновый слой атмосферы защищает _____ от солнечных лучей.
3. Всё человечество взволновано _____ климата.
4. Существуют различные международные организации, занимающиеся _____ природы.
5. Человек породил экологический кризис, в результате которого _____ может погибнуть полностью.

ЛИТЕРАТУРА

Русский язык будущему врачу : учеб. пособие для иностр. студ. медицинских вузов / А. В. Санникова [и др.]. Минск : Высшая школа, 1993. 216 с.

ОГЛАВЛЕНИЕ

Предисловие.....	3
Тема 1. Белорусский государственный медицинский университет.....	4
Самостоятельная работа	13
Тема 2. Минск — столица Республики Беларусь.....	16
Самостоятельная работа	25
Тема 3. Республика Беларусь	28
Самостоятельная работа	37
Тема 4. Полоцк — древний город Беларуси.....	40
Самостоятельная работа	48
Тема 5. Ф. Скорина — белорусский гуманист, просветитель, первопечатник.....	51
Самостоятельная работа	57
Тема 6. Памятные даты и праздники Беларуси.....	61
Самостоятельная работа	69
Тема 7. Врач и пациент	72
Самостоятельная работа	80
Тема 8. Н.И. Пирогов — известный хирург, анатом, физиолог	83
Самостоятельная работа	91
Тема 9. Г. А. Илизаров — всемирно известный травматолог	95
Самостоятельная работа	102
Тема 10. Человек и природа	106
Самостоятельная работа	113
Литература	116

Учебное издание

Будько Майя Евгеньевна

БЕСЕДА ПО ТЕМЕ

Практикум

2-е издание, исправленное

Ответственная за выпуск Т. Н. Мельникова
Редактор Ю. В. Киселёва
Компьютерный набор Н. В. Шубенок
Компьютерная вёрстка Н. М. Федорцовой

Подписано в печать 29.03.18. Формат 60×84/8. Бумага писчая «Discovery».

Ризография. Гарнитура «Times».

Усл. печ. л. 13,71. Уч.-изд. л. 4,4. Тираж 250 экз. Заказ 220.

Издатель и полиграфическое исполнение: учреждение образования
«Белорусский государственный медицинский университет».

Свидетельство о государственной регистрации издателя, изготовителя,
распространителя печатных изданий № 1/187 от 18.02.2014.

Ул. Ленинградская, 6, 220006, Минск.