

ТУБЕРКУЛЕЗ У ИНОСТРАННЫХ СТУДЕНТОВ РЕСПУБЛИКИ БЕЛАРУСЬ

Бородина Г. Л., Лобанова Н.Н., Силич Е. А, Абушенко В. В.

*Белорусский государственный медицинский университет,
кафедра фтизиопульмонологии, г. Минск*

Ключевые слова: туберкулёз, иностранные, студенты, профилактика.

Резюме: В связи с растущим экспортом образовательных услуг, необходимо оценить эпидемические данные по туберкулёзу. Произведен анализ особенностей течения заболевания у иностранных студентов.

Resume: Conditions of actively growing export of education it is necessarily to evaluate epidemical situation of tuberculosis. Specificities of clinical course and incidence of tuberculosis among foreign students has been analysed.

Актуальность. В обстановке стабилизации заболеваемости туберкулезом в Республике Беларусь важно оценить уровень заболеваемости туберкулезом отдельных групп населения [1]. Известно, что в настоящее время одним из главных факторов распространения туберкулезной инфекции является широкая миграция населения, а профилактическое направление остается приоритетным для фтизиатрической службы всего мира [2,3,4]. В Республике Беларусь с 60-х годов XX века организовано обучение иностранных студентов, причем экспорт образовательных услуг быстро растет и охватывает в настоящее время более 100 стран. В связи с этим анализ эпидемической ситуации по туберкулезу среди иностранных студентов является актуальной задачей.

Цель: анализ особенностей выявления и течения туберкулеза среди иностранных студентов высших учебных заведений Республики Беларусь.

Задачи: анализ данных по результатам профилактических осмотров, структуры заболевших по возрасту и клинической форме, данным статистики для оценки особенностей течения туберкулёза у иностранных студентов.

Материалы и методы исследования. Проведено сплошное ретроспективное исследование, в которое были включены 22 иностранных студента белорусских ВУЗов, у которых был диагностирован туберкулез органов дыхания в период с 2012 по 2017 гг.

Результаты и их обсуждение. Анализ динамики количества иностранных студентов белорусских вузов показал, что с 2010/2011 учебного года число обучающихся выросло почти в 2 раза и достигло в 2016/2017 году 20170 человек. В Республике Беларусь обучаются студенты практически из всех регионов мира (107 государств), но, по данным Республиканского института высшей школы, в 2016 году граждане СНГ составляли 62,5% обучающихся, граждане стран Азии – 30,5 % (рис. 1, 2), а приехавшие из Европы – 1,5%, причем данное соотношение не претерпевает значительных изменений со временем(рис.1).

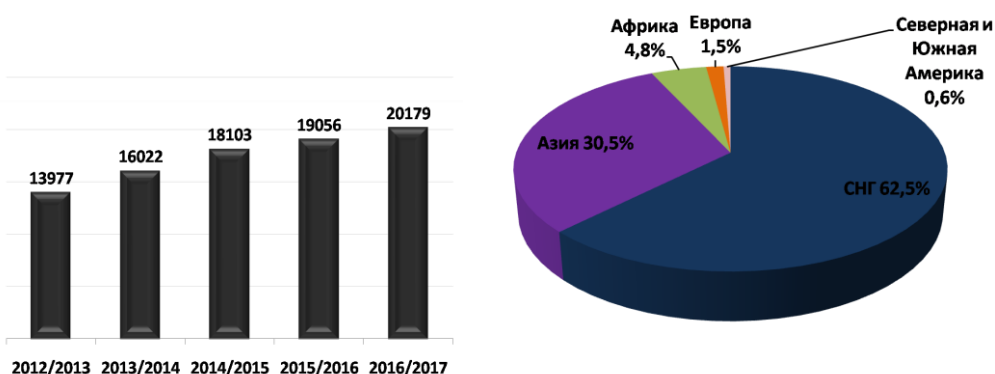


Рис. 1– Динамика количества иностранных студентов, обучающихся в РБ, и структура экспорта образовательных услуг в РБ.

Среди обучающихся в РБ доминируют граждане Туркменистана. Так, в 2016 году число студентов из Туркменистана составило 42,5% общего числа приехавших на обучение. Анализ структуры экспорта образовательных услуг свидетельствует о преобладании в РБ студентов из стран с высоким уровнем распространения туберкулеза (рис.2,3).

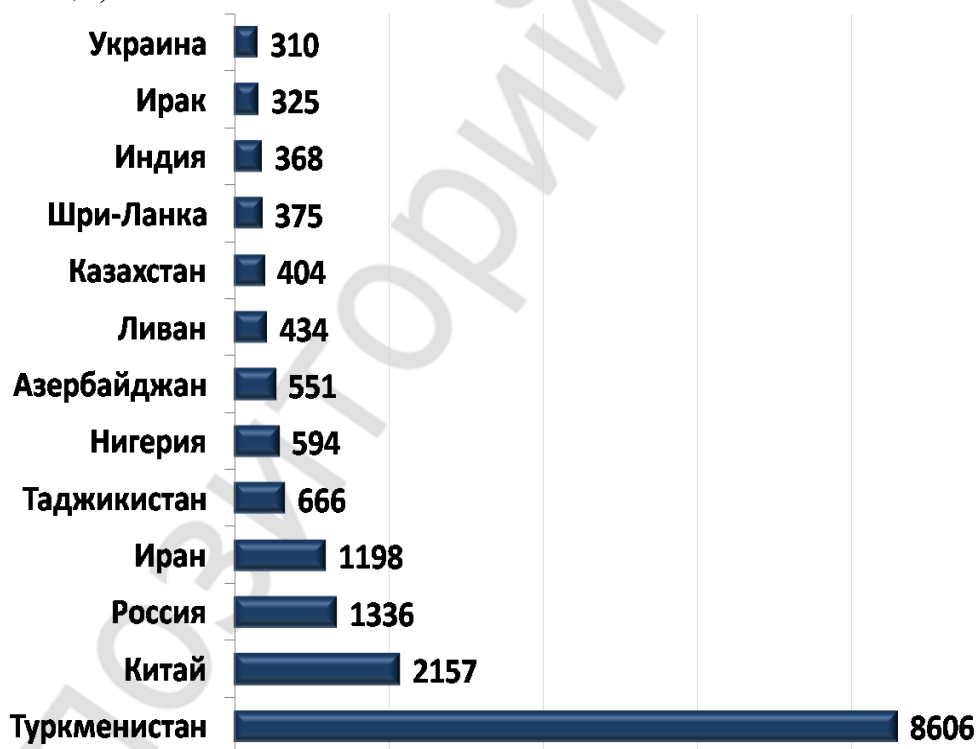


Рис.2- Количество иностранных студентов, обучавшихся в РБ в 2016 году.

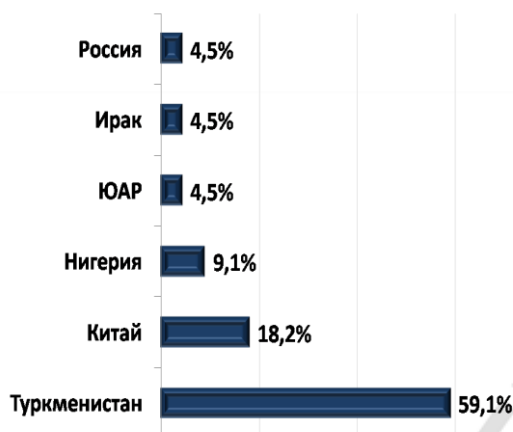


Рис.3 – Распределение иностранных студентов, заболевших ТБ, по странам.

При сравнительном анализе структуры экспорта образовательных услуг и стран, граждане которых заболели туберкулезом, оказалось, что в целом структуры похожи: в обеих значительно преобладают студенты Туркменистана. Но доля студентов из Туркменистана среди заболевших туберкулезом, ниже, чем в целом среди обучающихся. Помимо граждан Туркменистана, среди заболевших встречались студенты Китая, Нигерии, ЮАР, Ирака и Российской Федерации.

Случаи заболевания наблюдались в различных ВУЗах, однако, максимальное количество пациентов с туберкулезом училось в БНТУ и БГУ (рис. 4).

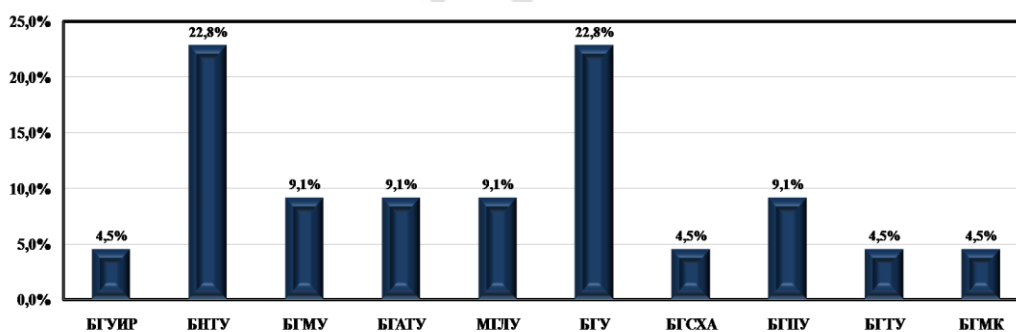


Рис. 4– Распределение иностранных студентов, заболевших ТБ, по ВУЗам.

68% заболевших студентов были лицами мужского пола, средний возраст студентов составил $21,4 \pm 0,8$ лет. Но почти треть студентов (31,8%), заболевших туберкулезом, были в возрасте 18 лет. В основном они учились на подготовительном отделении (26,3%) или 1 курсе университетов (36,8%) (рис.5).

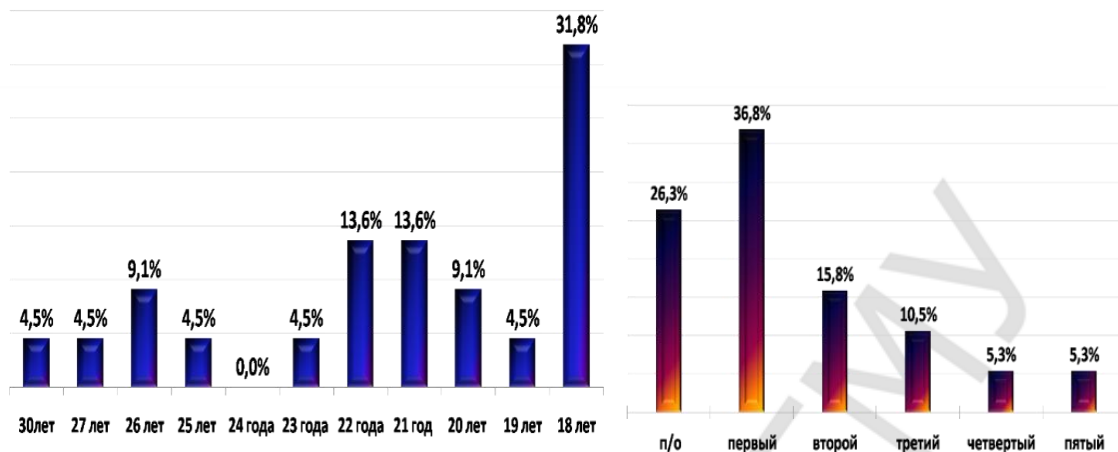


Рис.5-Распределение иностранных студентов, заболевших ТБ, по возрасту и курсу обучения.

Все случаи заболевания были выявлены при профилактическом флюорографическом обследовании, не было ни одного пациента, который был бы выявлен по обращаемости или при обследовании контактных лиц. Отмечена четкая организация и строгое соблюдение сроков рентгенологического обследования, которое проходят студенты ежегодно перед заселением в общежитие. Ранее туберкулезом никто не болел, семейный контакт с больными туберкулезом имелся только у 1 иностранного учащегося (более 10 лет тому назад).

Ни одного случая первичного туберкулеза выявлено не было. Среди клинических форм доминировал инфильтративный туберкулез (90,1%), в остальных случаях имел место очаговый туберкулез. Запущенных форм туберкулеза не наблюдалось. Бактериовыделение различными методами установлено у 26,7% студентов, причем у 25% диагностирован МЛУ-ТБ, что ниже, чем у белорусских граждан.

Выводы: Иностранцы, прибывающие на учебу в Республику Беларусь, являются группой риска по туберкулезу, чему способствуют смена климата и образа жизни, большая учебная нагрузка.

Наибольшее количество случаев заболевания наблюдается среди граждан Туркменистана (29,5%) и Китая (9,1%), что в целом соответствует географии стран экспорта образовательных услуг РБ. Среди заболевших иностранных студентов преобладают юноши (68%), обучающиеся на подготовительном отделении и 1 курсе (63,1%) университетов, что объясняется стрессовой ситуацией в начальный период обучения и проблемами адаптации в чужой стране.

Все случаи туберкулеза у иностранных студентов были своевременно выявлены активно при профилактических рентгенологических осмотрах, что подтверждает важность рентгенологических методов обследования населения для ранней диагностики туберкулеза. Анализ сроков выявления заболевания у иностранных учащихся указывает на возможность заболевания туберкулезом еще до приезда в РБ. В связи с этим, рекомендуется проводить обязательное комплексное медицинское обследование на туберкулез в короткие сроки всем лицам, приезжающим на учебу, независимо от предыдущих результатов обследования.

Результаты исследования дают научное обоснование для дальнейшей разработки комплекса мероприятий, направленных на диагностику и предотвращения распространения туберкулеза органов дыхания среди иностранных студентов белорусских ВУЗов.

Литература

1. Бородина, Г. Л. Клинические особенности туберкулеза у студентов высших учебных заведений / Г. Л. Бородина, Т. С. Матошко, Е. Ю. Коршикова // Материалы Республиканской науч.-практ. конф. с междунар. участием «МЛУ-туберкулез : новые научные достижения и их практическое применение», Минск, 17-18 ноября 2016 г.

2. Концепция государственной миграционной политики РФ до 2025 года
<http://www.garant.ru/hotlaw/federal/402320/#ixzz3SZ13C2dV>

3. Рекомендации по вопросам контроля за туберкулезом среди мигрантов
http://www.mednet.ru/images/stories/files/CMT/Nechaeva_spb_migranti.pdf

Чумоватов Н.В., Черных П.Е., Стаханов В.А./ Анализ заболевания туберкулезом иностранных учащихся ВУЗов// «Смоленский медицинский альманах» Материалы научно-практической конференции «Туберкулез как социальная болезнь и миграция», Смоленск, 2016. – С. 111-114.