

## СОЦИО-ПСИХОЛОГИЧЕСКИЙ ПОРТРЕТ СТУДЕНТОВ МЕДИЦИНСКОГО УНИВЕРСИТЕТА

Васильева Т.Е., Трофимова Ю.В., Бортновский В.Н.

*Гомельский государственный медицинский университет,  
кафедра общей гигиены, экологии и радиационной медицины. г. Гомель*

**Ключевые слова:** студенты, профессиональная пригодность, нервно-психическая устойчивость, коммуникативные способности, организаторские способности.

**Резюме:** данное исследование показало, что студенты старших курсов медицинского университета являются более устойчивыми к воздействию стрессогенных факторов. Студенты всех групп проявляют достаточно низкий уровень организаторских способностей, в то время как коммуникативные навыки находятся на уровне выше среднего. Необходимо разработать программы, направленные на развитие личности студента-медика.

**Resume:** this research work has revealed that senior medical University students are more resistant to the effects of stressful factors. Students of all groups display quite a low rate of organizing skills, while communication skills are above average. It is necessary to work out programs aimed at developing the personality of a medical student.

**Актуальность.** Любая профессия предъявляет к человеку свои требования. Если требования, предъявляемые профессией к человеку, совпадают с его личными качествами, то тогда говорят о профессиональной пригодности этого человека.

Деятельность врача протекает в условиях возрастающего воздействия различного рода стрессов. По данным социологических опросов, медики стоят на втором месте по степени стрессогенности профессии, и не только те, кто работает на скорой помощи или выполняет сложнейшие хирургические операции, но и врачи общей практики[1].

От психофизиологического состояния напрямую зависит эффективность профессиональной деятельности, значение которой в современном обществе непросто переоценить.

**Цель:** провести оценку социо-психологических параметров студентов медицинского университета.

**Задачи:** 1. Оценить нервно-психическую устойчивость студентов-медиков; 2. Изучить организаторские и коммуникативные способности опрашиваемых; 3. Проанализировать разницу симметричных социо-психологических параметров в трёх группах: студентов 1, 3 и 6 курсов.

**Материалы и методы.** Исследования были проведены на студентах 1, 3 и 6 курсов Гомельского государственного медицинского университета в количестве 300 человек. Средний возраст студентов составил  $20 \pm 2$  года. В исследовании использовались методы прямого и онлайн анкетирования.

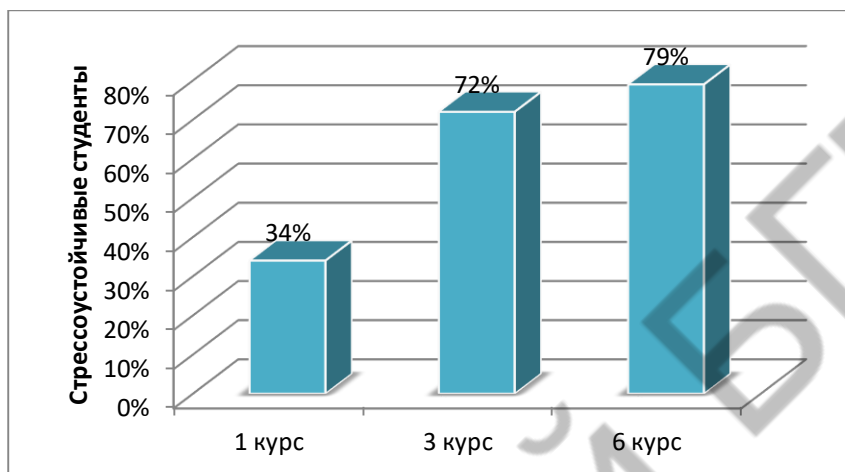
Было использовано два метода:

Анкета оценки нервно-психической устойчивости "Прогноз".

Опросник «КОС» (Оценка коммуникативных и организаторских склонностей).

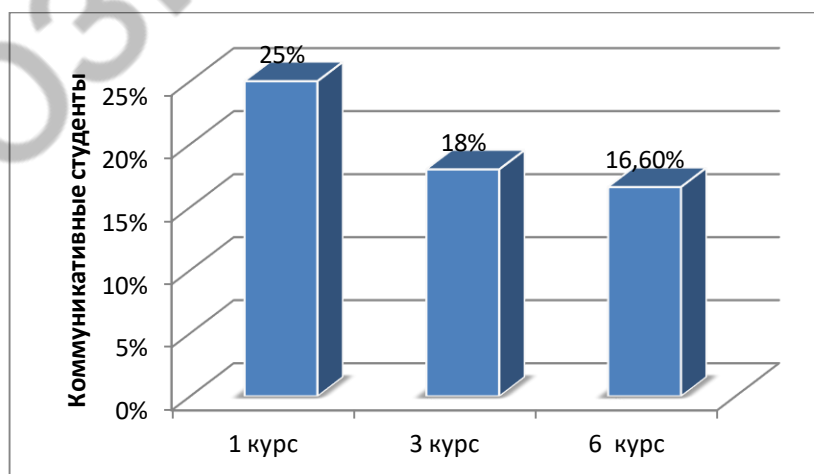
[2]

**Результаты и их обсуждение.** Установлено, что у большинства студентов 1 курса (66%) низкий уровень нервно-психической устойчивости и стрессоустойчивости. У студентов 3 и 6 курсов (72% и 79% соответственно) средний и высокий уровень нервно-психической устойчивости и стрессоустойчивости, нервно-психические срывы маловероятны, их можно рекомендовать на специальности, требующие повышенной нервно-психической устойчивости.



*Рис.1* - Уровень нервно-психической устойчивости

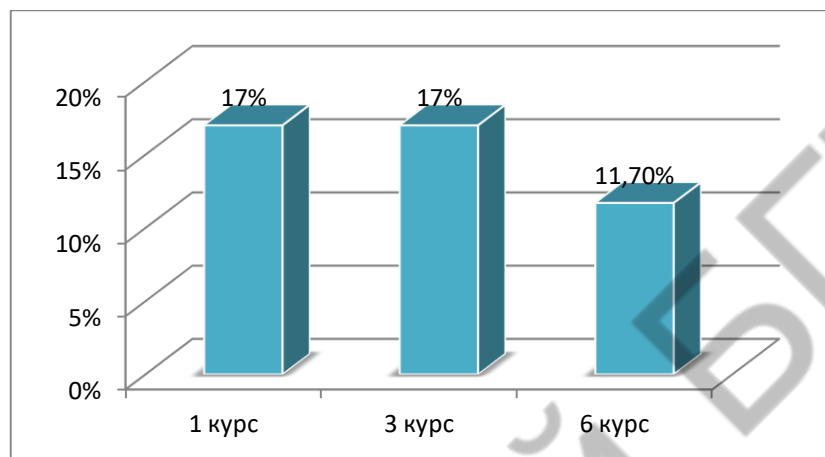
По результатам опросника «КОС» было выявлено, что у 43% 1 курса, 40% 3 курса и 46,7% 6 курса развитие коммуникативных способностей находится на уровне ниже среднего. Они не стремятся к общению, чувствуют скованно себя в новом коллективе, испытывают трудности в установлении контактов с людьми. 32% студентов 1 курса, 42% 3 курса и 36,7% 6 курса отнесены к группе с высоким уровнем проявления коммуникативных способностей. Они обычно не теряются в новой обстановке и быстро находят друзей. Лишь 25% студентов 1 курса, 18% 3 курса и 16,6% 6 курса обладают очень высоким уровнем проявления коммуникативных склонностей, испытывают постоянную потребность в коммуникации.



*Рис.2* - Уровень коммуникативных способностей

Так же в анкете анализировались организаторские способности студентов-медиков. Установили, что у 54% студентов 1 курса, 60% 3 курса и 67% 6 курса раз-

витие организаторских склонностей находится на уровне ниже среднего, то есть проявление их инициативы крайне ограничено. 29% студентов 1 курса, 23% 3 курса и 21,3% 6 курса отнесены к группе с высоким уровнем проявления организаторских способностей. Они занимаются общественной деятельностью, помогают близким, друзьям и т.д. У 17% студентов 1 и 3 курса и 11,7% 6 курса высокий уровень проявления организаторских способностей.



*Рис.3* – Студенты с высоким уровнем организаторских способностей

**Выводы:** 1. Студенты старших курсов являются более устойчивыми к воздействию раздражающих психогенных факторов; 2. У большинства учащихся всех анализируемых курсов были выявлены достаточно низкие показатели организаторских способностей. Коммуникативные склонности находятся на уровне выше среднего; 3. Специфика медицинского труда, высокая ответственность за качество лечебной работы и необходимость постоянного повышения уровня подготовки ставят на повестку дня необходимость совершенствования системы приема в вузы, разработки новых принципов формирования личности студента-медика, его отношения к предстоящей трудовой деятельности, к самому себе, как представителю конкретной профессии.

#### Литература

1. Свєргун О.Ю. Профессиональное выгорание – проблема личная или организационная? // Главная медицинская сестра. 2013. №2. С. 113- 123.
2. Психологическая оценка и прогнозирование профессиональной пригодности военных специалистов/ Б.В. Кулагина [и др.]; под общ.ред. Ю.М. Забродина – Москва: Воениздат,1998.