

## **РАЗВИТИЕ ТВОРЧЕСКИХ СПОСОБНОСТЕЙ СТУДЕНТОВ НА КАФЕДРЕ АНАТОМИИ ЧЕЛОВЕКА**

***Жданович В.П., Шестерика Е.К., Коваленко В.В., Балако Л.И.***

*Гомельский государственный медицинский университет  
Беларусь, Гомель*

*В статье представлены сведения о создании и развитии музея анатомического творчества студентов, его роли в учебном процессе при изучении анатомии человека.*

***Ключевые слова:*** анатомическое творчество студентов, наглядность, анатомические модели.

## **DEVELOPMENT OF STUDENT'S CREATIVITY AT THE HUMAN ANATOMY DEPARTMENT**

***Zhdanovich V.N., Shesterina E.K., Kovalenko V.V., Balako A.I.***

*Gomel state medical university,  
Belarus, Gomel*

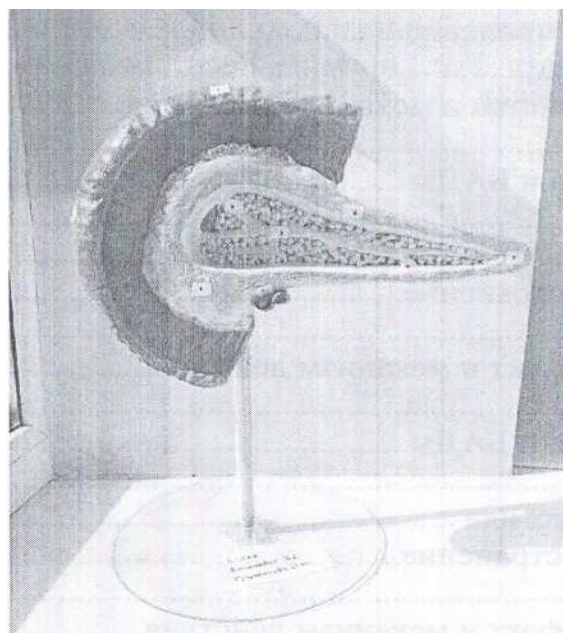
*The article presents information about creation and development of museum of anatomical student's creativity, Us role in educational process in studying of human anatomy.*

***Key words:*** anatomical creativity of students, visibility, anatomical models.

Усиление наглядности в преподавании анатомии человека студентам медицинских университетов требует поиска новых (или забытых старых) подходов в обеспечении учебного процесса определенным количеством муляжей, макетов или различных реалистичных конструкций анатомического характера. В течении последних 3-лет на кафедре анатомии человека с курсом оперативной хирургии и топографической анатомии активно развивается музей анатомического творчества студентов. Создание такого музея было связано со стремлением студентов к реализации их собственных способностей в изготовлении наглядных пособий с возможным использованием их в образовательном процессе и вместе с этим, повышением их мотивации в усвоении предмета [1]. В некоторых медицинских ВУЗах Российской Федерации широко внедряются такие же подходы в обучении студентов, в частности в Ижевской государственной медицинской академии (ИГМА) по мере накопления изготовленных студентами анатомических «поделок» создан музей анатомического творчества [2].

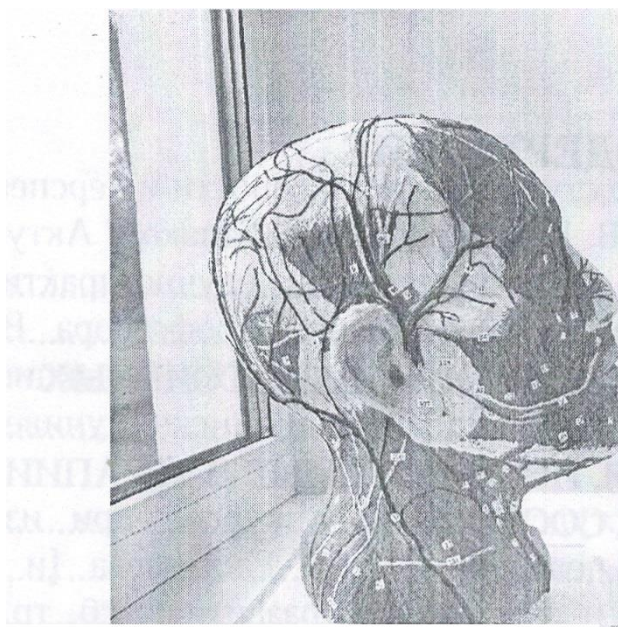
Аналогичным образом формируется и музей анатомических моделей, созданных руками студентов и на кафедре анатомии человека Гомельского

государственного медицинского университета. Так только за последний год

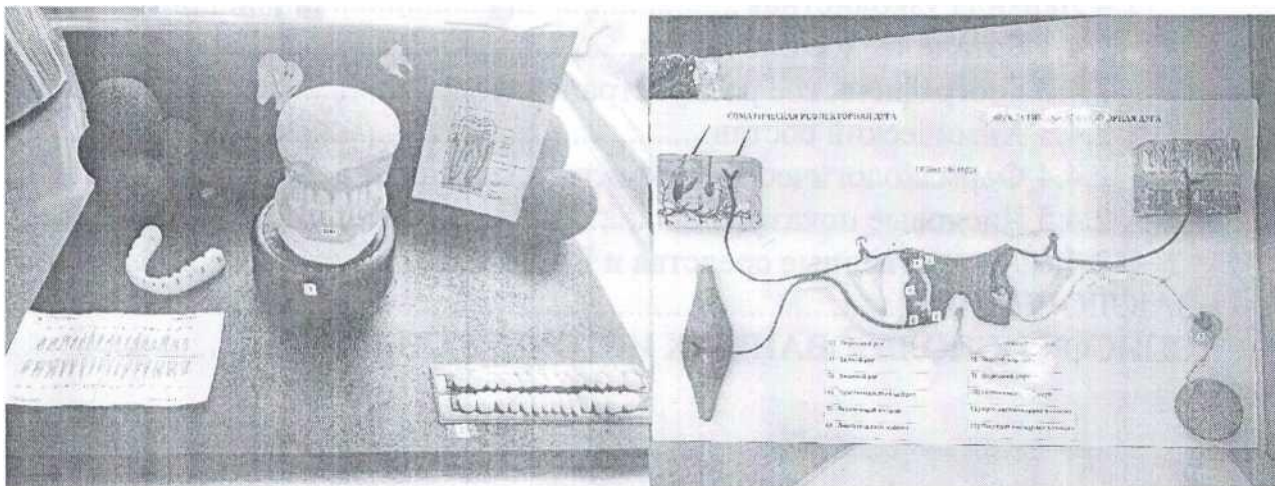


изготовлен ряд интересных муляжей, включающих анатомические модели:

1. головы с нанесенными на нее мимическими мышцами, артериями, венами и нервами (Рис.1) и поджелудочной железой с 12-перстной кишкой (Рис.2)

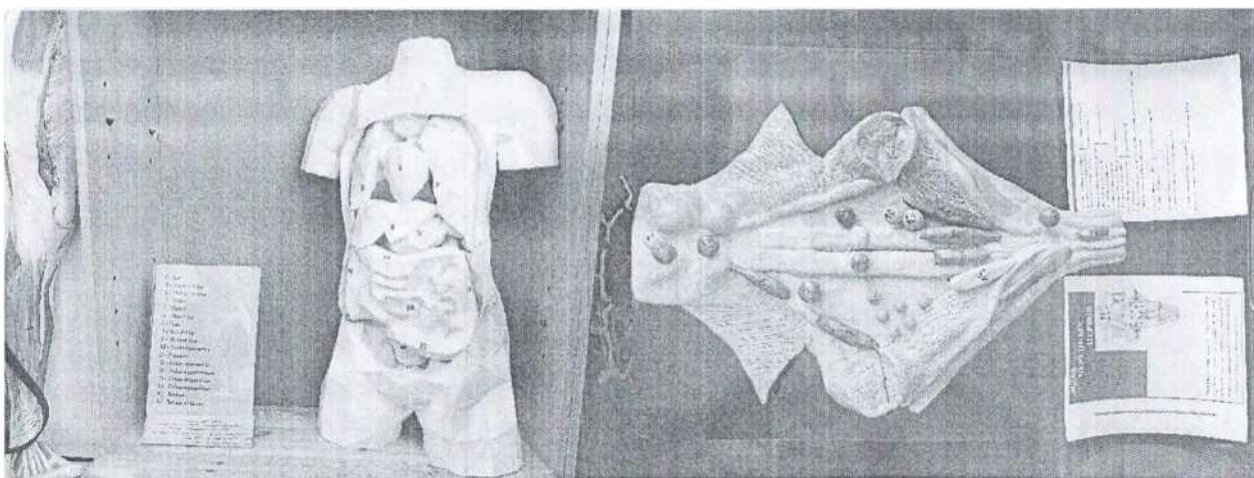


*Рис.1,2. Модель головы и поджелудочной железы с толстой кишкой*



*Рис.3, 4 - Анатомическая модель зубочелюстного аппарата и модель вегетативной рефлекторной дуги*

Объемная модель расположения внутренних органов, позволяет получить общие представления о их размерах и взаимоотношениях (Рис.5). Креативной является модель проекции ядер черепных нервов на ромбовидную ямку, где демонстрируются их двигательные, чувствительные и вегетативные ядра (Рис. 6).



*Рис. 5, 6 Анатомическая объемная модель торса и проекции ядер черепных нервов на ромбовидную ямку*

Структуры, органы, анатомические области выбираются самостоятельно их создателями. Особое место в музее занимают электрифицированные модели циркуляции спинномозговой жидкости и кровообращения плода. По многим моделям студентами и их курирующими преподавателями получены удостоверения как рационализаторские предложения. Такое совместное участие объединяет преподавателей и студентов в небольшие творческие группы для разработки и усовершенствовании способов создания новых демонстрационных искусственных анатомических макро и микропрепаратов. Ежегодное

проведение конкурсов на лучшую анатомическую модель и плакат, где решение принимаются коллегиально профессорско-преподавательским составом кафедры, делает их объективными и прозрачными для студентов. Кроме того, в определенной степени решается проблема обеспеченности наглядными учебными пособиями практических занятий. Лучшие модели привлекаются университетом для участия, в выставочной деятельности на областных и Республиканских мероприятиях.

Таким образом опыт кафедры анатомии человека Гомельского государственного медицинского университета в развитии творческих способностей студентов может быть полезен и другим кафедрам нормальной анатомии человека медицинских университетов Республики Беларусь. Особенно в условиях значительных трудностей обеспечения учебного процесса натуральными анатомическими препаратами создание образцовых анатомических моделей и муляжей, может стать дополнительным способом обеспечения наглядности преподавания анатомии человека.

### **Список литературы**

1. Анатомическое творчество студентов: возможности и перспективы / В. Н. Жданович, Е. К. Шестерика, В. В. Коваленко, А. И. Балако // Актуальные вопросы анатомии : Материалы международной научно-практической конференции, посвящённой 125-летию дня рождения профессора Василия Ивановича Ошкадерова, Витебск, 27 февраля 2020 года / Под редакцией А.К. Усовича. - Витебск: Витебский государственный медицинский университет, 2020.-С. 196-198.

2. Повышение мотивации студентов 1-2-го курсов при изучении дисциплины на кафедре анатомии человека/ Л. И. Растегаева [и др.] // Современная морфология: проблемы и перспективы развития : сб. тр. науч.-практ. конф, с междунар. участием, посвящ. 90-летию со дня рождения заслуж. деятеля науки Респ. Беларусь, лауреата Гос. премии Респ. Беларусь, проф. Петра Иосифовича Лобко : в 2 ч. / под общ. ред. Н. А. Трушель. - Минск : ИВЦ Минфина, 2019. -Ч. 2. - С. 71-73.