

К.О. Ковалевский, Е.С. Тимофейчик
**ДИНАМИКА ЗАБОЛЕВАЕМОСТИ И СМЕРТНОСТИ
ОТ ТУБЕРКУЛЁЗА В РЕСПУБЛИКЕ БЕЛАРУСЬ**
Научный руководитель: канд. мед. наук, доц. Л.Н. Ломать
Кафедра общественного здоровья и здравоохранения
Белорусский государственный медицинский университет, г. Минск

К.О. Kovalevskii, E.S. Timofeychik
**MORBIDITY AND MORTALITY OF TUBERCULOSIS
IN THE REPUBLIC OF BELARUS**

Tutor: associate professor L.N. Lomat
Department of Public Health and Healthcare
Belarusian State Medical University, Minsk

Резюме. Представлены результаты комплексного анализа показателей заболеваемости туберкулезом и смертности от туберкулеза за 2001-2019 годы в Республике Беларусь. Изучены исходы заболевания у населения г. Минска.

Ключевые слова: туберкулёз, заболеваемость, летальность, множественная лекарственная устойчивость.

Resume. The results of a comprehensive analysis of tuberculosis morbidity and mortality for 2001-2019 in the Republic of Belarus are presented. The outcomes of the disease in the population of Minsk were studied.

Keywords: tuberculosis, morbidity, mortality, multidrug resistance.

Актуальность. Актуальность настоящего исследования обусловлена тем, что в рамках Государственной программы «Здоровье народа и демографическая безопасность Республики Беларусь на 2021–2025 годы» выполняется подпрограмма 4 «Противодействие распространению туберкулеза». Поставлены задачи: снижение смертности от туберкулеза; совершенствование диагностики и лечения; предупреждение заболеваемости и обеспечение качественным лечением пациентов с множественными лекарственно-устойчивыми формами.

Цель: выявить особенности динамики показателей заболеваемости и смертности от туберкулеза населения в Республике Беларусь за 2001-2019 годы.

Материалы и методы. В работе использованы данные государственной статистической отчетности Республики Беларусь [1], а также Республиканского регистра «Туберкулез». Рассчитаны показатели первичной заболеваемости и распространенности (контингентов) туберкулеза. Рассчитаны среднегодовые многолетние темпы прироста (СрМТпр).

Изучены исходы в зависимости от формы заболевания среди контингента пациентов с туберкулезом в г. Минске. Проведено сравнение показателей летальности при различных формах заболевания (МЛУ-ТБ и ЛЧ-ТБ). Установлена зависимость исходов от формы заболевания с использованием критерия соответствия Пирсона (хи-квадрата – χ^2 , уровень значимости – p). Статистическая обработка проведена в Microsoft Excel.

Результаты и их обсуждение. По данным многолетнего наблюдения в Республике Беларусь отмечается снижение заболеваемости и смертности от туберкулеза.

С 2001 г. по 2019 г. первичная заболеваемость всеми формами туберкулеза снизилась с 47,5 до 18,6 на 100 тысяч населения.

Численность лиц, состоящих на учете с диагнозом туберкулез, за этот период снизилась с 186 до 35 на 100 тысяч населения.

В течение всего анализируемого периода более высокие показатели первичной заболеваемости регистрировались среди сельского населения (с 59,1 до 31,1 на 100 тысяч, СрМТпр составил -3,3%), чем среди городского населения (с 42,7 до 15,2 на 100 тысяч, СрМТпр -5,1%) (рисунок 1).

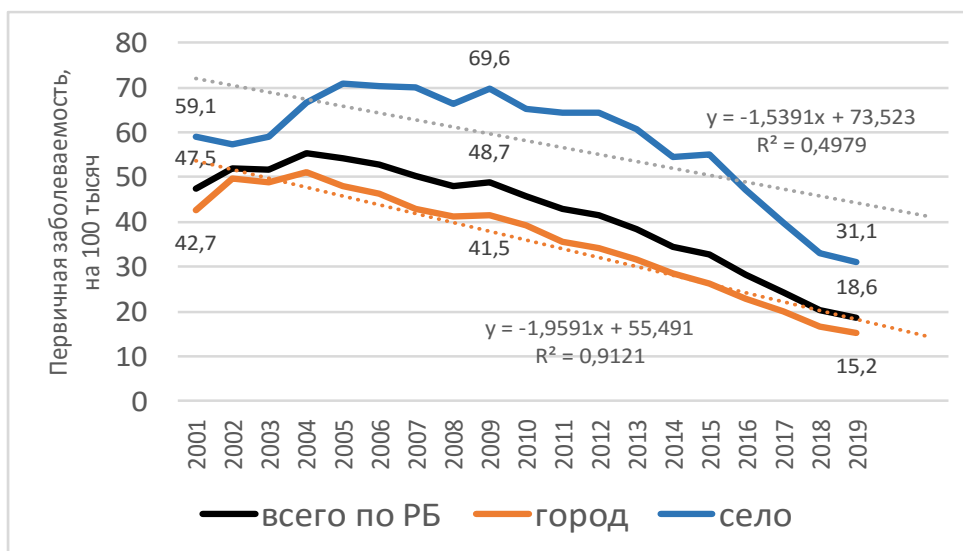


Рис. 1 – Первичная заболеваемость туберкулезом в Республике Беларусь с 2001 г. по 2019 год (на 100 тысяч населения))

Смертность от туберкулеза в течение 2001-2019 гг. снизилась с 8,3 до 2,2 на 100 тысяч населения.

Более высокие показатели были среди сельского населения (с 9,7 до 4,4 на 100 тысяч, СрМТпр -4,1%), чем среди городского (с 6,2 до 1,6 на 100 тысяч, СрМТпр -6,9%) (рисунок 2).

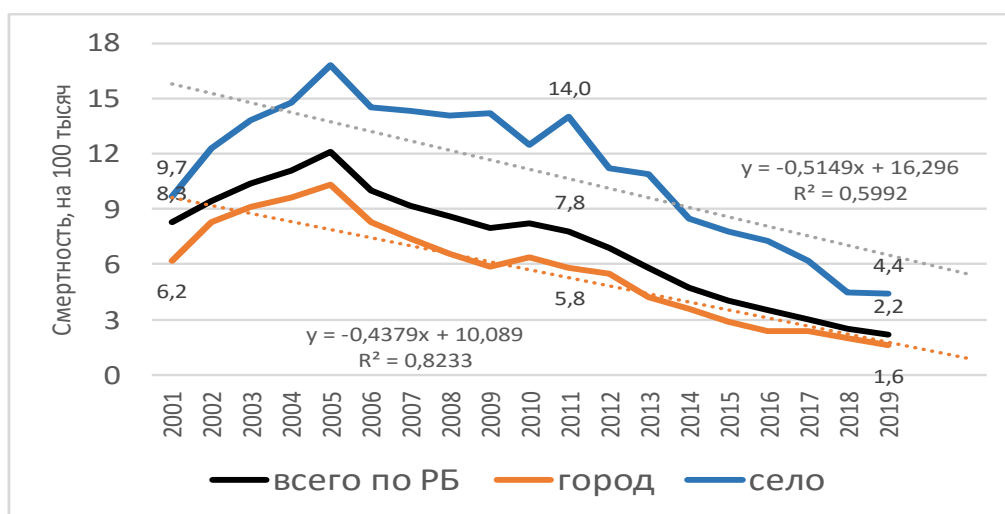


Рис. 2 – Смертность от туберкулеза в Республике Беларусь с 2001 г. по 2019 год (на 100 тысяч населения)

Проведенными нами ранее исследованиями по данным Республиканского регистра «Туберкулез» установлено, что в г. Минске в течение 2016-2020 гг. среди пациентов с туберкулезом удельный вес форм с множественной лекарственной устойчивостью (МЛУ-ТБ) был высоким и составлял 30,8% (29,3%÷32,7%).

Летальность в группе пациентов с МЛУ-ТБ составила 11,8% и была в 2 раза выше, чем у пациентов с лекарственной чувствительностью (ЛЧ-ТБ) – 5,9% ($\chi^2 = 18,6$; $p < 0,001$).

При форме ЛЧ-ТБ отмечался высокий удельный вес перевода пациентов для дальнейшего лечения как с формой МЛУ-ТБ – до 35,8%.

При МЛУ-ТБ отмечается высокий удельный вес «отрыва в лечении» – до 15%, что отрицательно сказывается на продолжительности лечения и результате.

Заключение. В целом в Республике Беларусь отмечается значительное снижение как заболеваемости, так и смертности от туберкулеза. Причем, за последнее десятилетие (2011-2019 гг.) средние многолетние темпы снижения первичной заболеваемости были значительно выше, а динамика имела выраженную тенденцию к снижению (СрМТпр составил -9,5%).

Такая же ситуация была и в отношении смертности от туберкулеза, которая имела выраженную тенденцию к снижению с 2011 г. по 2019 год (СрМТпр составил -13,6%).

Установлено, что место проживания (город/село) в 47,9% случаев оказывает влияние на уровень заболеваемости туберкулезом ($\eta^2 = 47,9$; $F = 33,08$; $p < 0,01$), а на уровень смертности – в 43,2% случаев ($\eta^2 = 43,2$; $F = 28,87$; $p < 0,01$).

Несмотря на отмечающуюся в последние годы выраженную тенденцию снижения заболеваемости и смертности, в 2020 г. при подведении итогов выполнения Госпрограммы был отмечен рост удельного веса МЛУ-ТБ на 35,3% (с 54,7% до 74,0%). По нашим данным в г. Минске (2016-2020 гг.) удельный вес МЛУ-ТБ оставался высоким и составлял в среднем 30,8%.

У пациентов с ЛЧ-ТБ отмечен высокий уровень перевода в МЛУ-ТБ (35,8%).

Выявлена статистически значимая разница показателей летальности при различных формах заболевания. У пациентов с ЛЧ-ТБ она составила 5,9%, а при МЛУ-ТБ – 11,8% ($\chi^2 = 18,6$; $p < 0,001$).

Информация о внедрении результатов исследования. По результатам настоящего исследования опубликовано 5 статей в сборниках материалов, 3 тезисов докладов, 2 статьи в журналах, получено 3 акта внедрения в образовательный процесс (кафедра общественного здоровья и здравоохранения БГМУ, кафедра фтизиопульмонологии БГМУ, РНПЦ пульмонологии и фтизиатрии).

Литература

1. Здравоохранение в Республике Беларусь [Электронное издание]: офиц. стат. сб. за 2019 г. – Минск: ГУ РНПЦ МТ, 2020. – 257 с.