

МОНИТОРИНГ ПОЛНОЙ ВТОРИЧНОЙ АДЕНТИИ СРЕДИ НАСЕЛЕНИЯ СТАРШЕГО И ПОЖИЛОГО ВОЗРАСТА В РЕСПУБЛИКЕ БЕЛАРУСЬ

УО «Белорусский государственный медицинский университет»

Пропорция пожилого населения в мире неуклонно растет. Плохое состояние здоровья полости рта среди пожилых связано с отсутствием зубов. Цель настоящего исследования – мониторинг полной вторичной адентии среди пожилого населения в Беларуси. Распространенность полной вторичной адентии увеличивается от 5,1% в группе 55-64 года до 14,7% в 65-74 года и 26,7% в группе старше 75 лет. Это свидетельствует о неудовлетворительной стоматологическом статусе у пожилого населения.

Ключевые слова: *пожилые люди, полная вторичная адентия, здоровье полости рта.*

L.G. Borisenko

MONITORING OF FULL POSTPRIMARY EDENTULISM AMONG MIDDLE-AGED AND ELDERLY POPULATION OF THE REPUBLIC OF BELARUS

The proportion of older people continues to grow world-wide. Globally, poor oral health among older people has been particularly evident in high level of tooth loss. The aim of this report is the monitoring of the edentulism among elderly in Belarus. Percentage of edentulous subjects in 55-64yrs was 5,1%, rising to 14,7% in 65-74 yrs and to 26,7% in older age group of surveyed population. We have concluded that dental status of the surveyed population was unsatisfactory.

Key words: *older people, edentulism, oral health.*

В большинстве стран мира наблюдается тенденция увеличения пропорции пожилых людей в общей структуре взрослого населения в результате снижения рождаемости и увеличения продолжительности жизни [2,4]. Эта тенденция особенно проявляется в развитых странах и Республика Беларусь не является исключением. По прогнозам ожидается, что к 2050 году пропорция населения в возрасте старше 60 лет составит более половины всего взрослого населения в мире, и более быстро будет увеличиваться количество людей старше 80 лет. Если в настоящее время эта возрастная

группа составляет около 2% населения, то в ближайшие четыре десятилетия прогнозируется увеличение примерно в четыре раза, с 90 миллионов в 2005 году до 400 миллионов в 2050 году [3,4]. Изменение демографической ситуации ставит новые задачи перед органами здравоохранения в плане оказания как общей врачебной, так и стоматологической помощи стареющему населению[2]. В результате утери зубов по причине кариеса и болезней пародонта среди пожилых людей всего мира широко распространенным состоянием является полная вторичная адентия, и как следствие этого рост

Таблица 1.-Распространенность полной вторичной адентии (в %±SE) и среднее количество сохранившихся зубов на человека (±SE) у населения старших возрастных групп Республики Беларусь

| Возрастные группы, годы | Кол-во обследованных | Кол-во лиц с полной вторичной адентией | % лиц с полной вторичной адентией | Среднее количество сохранившихся зубов на человека |
|-------------------------|----------------------|--|-----------------------------------|--|
| 55-64 | 434 | 22 | 5,1±1,16* | 18,6±0,22* |
| 65-74 | 483 | 71 | 14,7±1,70* | 13,8±0,47* |
| 75 и старше | 590 | 155 | 26,3±1,90* | 9,7±0,13* |

*-достоверные различия между возрастными группами ($p < 0,005$)

нуждаемости в восстановлении жевательной эффективности полости рта для улучшения качества жизни пожилого человека.

Целью настоящей работы явилась оценка стоматологического здоровья пожилого населения для определения распространенности и тенденции полной вторичной адентии.

Материал и методы

Проведено стоматологическое исследование населения в трех возрастных группах: 55-64 года – 434 человека, 65-74 года-483 человека и в возрасте старше 75 лет-590 человек в шести областях республики и г.Минске. Объем выборки определялся рекомендациями ВОЗ: при высокой интенсивности заболеваемости, количество исследуемых одной возрастной группы должно быть не менее 25 человек, обеспечивая при этом достоверность результатов 90-95 %. Исследование про-

пользовали результаты эпидемиологического исследования 1994 года в возрастной группе 65-74 года и данные литературы. Статистическая обработка полученных материалов проводилась с использованием методов вариационной статистики, достоверность различий определена по критерию Стьюдента.

Результаты и обсуждение

По результатам эпидемиологического стоматологического исследования определена распространенность полной вторичной адентии (табл.1). В группе обследованного населения 55-64 лет распространенность полной вторичной адентии составила 5,1±1,16%, в возрастной группе 65-74 лет – 14,7±1,70% и в возрасте старше 75 лет – 26,3±0,18%, различия статистически достоверны между возрастными группами ($p < 0,005$). Среднее количество оставшихся естественных зубов на человека из числа всех обследованных людей составило

Таблица 2 – Распространенность полной вторичной адентии (в %±S.E.) и среднее количество сохранившихся зубов на человека (±S.E.) у населения старших возрастных групп по областям Республики Беларусь

| Область | Возраст, годы | Кол-во исследованных | Кол-во лиц с вторичной адентией | % лиц с вторичной адентией | Среднее количество сохранившихся зубов на человека |
|-------------|---------------|----------------------|---------------------------------|----------------------------|--|
| г.Минск | 55-64 | 58 | 2 | 3,4±2,11 | 20,3±0,54 |
| | 65-74 | 67 | 13 | 19,4±2,90 | 15,4±1,20 |
| | 75+ | 65 | 14 | 21,5±4,30 | 12,1±0,92 |
| Брестская | 55-64 | 70 | 3 | 4,3±2,41 | 18,8±0,52 |
| | 65-74 | 79 | 12 | 15,2±4,04 | 14,1±0,42 |
| | 75+ | 61 | 14 | 23,0±5,38 | 10,6±0,42 |
| Гомельская | 55-64 | 65 | 2 | 3,1±2,14 | 20,8±0,57 |
| | 65-74 | 69 | 7 | 10,1±3,63 | 15,3±1,3 |
| | 75+ | 71 | 14 | 19,7±4,72 | 7,0±0,80 |
| Гродненская | 55-64 | 88 | 3 | 3,4±1,93 | 20,9±0,49 |
| | 65-74 | 102 | 14 | 13,7±3,41 | 14,5±0,38 |
| | 75+ | 84 | 20 | 23,8±4,65 | 10,8±0,36 |
| Минская | 55-64 | 71 | 2 | 2,8±1,66 | 20,2±0,53 |
| | 65-74 | 76 | 5 | 6,6±2,57 | 15,5±0,45 |
| | 75+ | 58 | 11 | 9,0±4,12 | 10,8±1,15 |
| Могилевская | 55-64 | 53 | 7 | 13,2±2,21 | 14,5±1,31 |
| | 65-74 | 40 | 6 | 15,0±3,82 | 11,9±1,60 |
| | 75+ | 116 | 24 | 20,7±3,72 | 9,5±0,80 |
| Витебская | 55-64 | 29 | 3 | 10,3±5,71 | 14,9±1,92 |
| | 65-74 | 50 | 14 | 28,0±4,90 | 9,9±1,31 |
| | 75+ | 135 | 58 | 42,9±4,30 | 7,0±0,80 |

водилось в стандартных условиях с использованием обычного набора стоматологических инструментов. Определяли процент лиц с полной вторичной адентией и количество сохранившихся естественных зубов. Для мониторинга стоматологического статуса ис-

Таблица 3. – Динамика полной вторичной адентии (в % ± SE) в возрастных группах населения 65-74 г РБ за 10-летний период наблюдений

| Область | Годы исследований | | Установленные различия | Достоверность | | Предполагаемая тенденция |
|-------------|-------------------|------------|------------------------|---------------|--------|--------------------------|
| | 1994 | 2004 | | t | p | |
| Гомельская | 18,1±3,2% | 10,1±3,63% | - 8% | 1,66 | >0,05 | Уменьшение |
| Минская | 11,3±3,1% | 6,6±2,57% | - 4,7% | 1,17 | > 0,2 | Уменьшение |
| Брестская | 17,5±3,8% | 15,2±4,04% | - 2,3% | 0,42 | > 0,8 | Уменьшение |
| Гродненская | 10,2±2,7% | 13,7±3,4% | +3,5% | 0,81 | > 0,4 | Увеличение |
| Могилевская | 10,3±2,9% | 15,0±3,8% | + 4,7% | 0,98 | > 0,4 | Увеличение |
| Витебская | 18,6±3,4% | 28,0±4,9% | + 9,4% | 1,58 | > 0,05 | Увеличение |
| г.Минск | 18,2±3,1% | 19,4±2,9% | +1,2 | 0,28 | > 1,0 | Стабилизация |
| РБ | 14,8±1,4% | 14,7±1,7 | -0,1 | 0,05 | > 1,0 | Стабилизация |

18,6±0,22; 13,8±0,47 и 9,7±0,13 соответственно возрастными группам 55-64г., 65-74г. и старше 75 лет (табл.1). Различия между возрастными группами статистически достоверны ($p < 0,005$).

Отмечены колебания распространенности полной вторичной адентии во всех возрастных группах в шести областях Республики Беларусь и г.Минске (табл. 2). В возрастной группе обследованных людей 55-64 лет от 2,8±1,66% в Минской области до 13,2±2,21% в Могилевской области. Данные Могилевской области статистически достоверно отличались от среднего показателя по республике ($t=3,25$; $p < 0,005$). В возрастной группе 65-74 лет распространенность полной вторичной адентии колебалась от 6,6±2,57% в Минской области до 28,0±4,90% в Витебской области, показатели этих областей статистически достоверно отличались от средних данных по республике ($t=2,6$; $p < 0,05$). В возрасте старше 75 лет распространенность полной вторичной адентии колебалась от 9,0±4,12% в Минской области до 42,9±4,3% в Витебской. Так же показатели этих областей статистически достоверно отличались от среднего показателя по республике ($t=3,8$; $t=3,5$; $p < 0,05$). Данные распространенности полной вторичной адентии в других областях статистически достоверно не отличались от средних показателей по республике.

Показатели среднего количества сохранившихся естественных зубов среди всех обследованных людей ва-

ривировали в шести областях республики и г.Минске: в возрастной группе 55-64 лет от 14,5±1,31 зубов на человека в Могилевской области ($t=3,01$; $p < 0,05$) до 20,9±0,49 зубов на человека в Гродненской области; в возрасте 65-74 лет от 9,9±1,31 в Витебской области ($t=3,01$; $p < 0,05$) до 15,5±0,45 зубов на человека в Минской области; в возрасте старше 75 лет от 7,0±0,8 в Витебской и Гомельской областях ($t=3,3$; $p < 0,05$) до 12,1±0,92 зубов на человека в г.Минске ($t=2,5$; $p < 0,05$). Установлена статистическая достоверность различий между показателями по областям и средними показателями в республике (табл.2).

Тенденция полной вторичной адентии определялась путем сравнения данных ключевой возрастной группы 65-74 лет (по ВОЗ), полученных нами при стоматологическом исследовании с данными наших исследований проведенных в 1994 году, так же во всех регионах Беларуси.

В таблице 3 проиллюстрированы данные мониторинга распространенности полной вторичной адентии среди пожилых людей в возрасте 65-74 г. за 10 лет. В РБ по данным 2004 года в этой возрастной группе населения 14,7±1,7% полностью утратили зубы, по данным 1995 года 14,8±1,4%, различия статистически не достоверны. В целом данную ситуацию можно определить как стабилизацию процесса утери зубов в возрастной группе 65-74 года, хотя по отдельно взятым областям на-

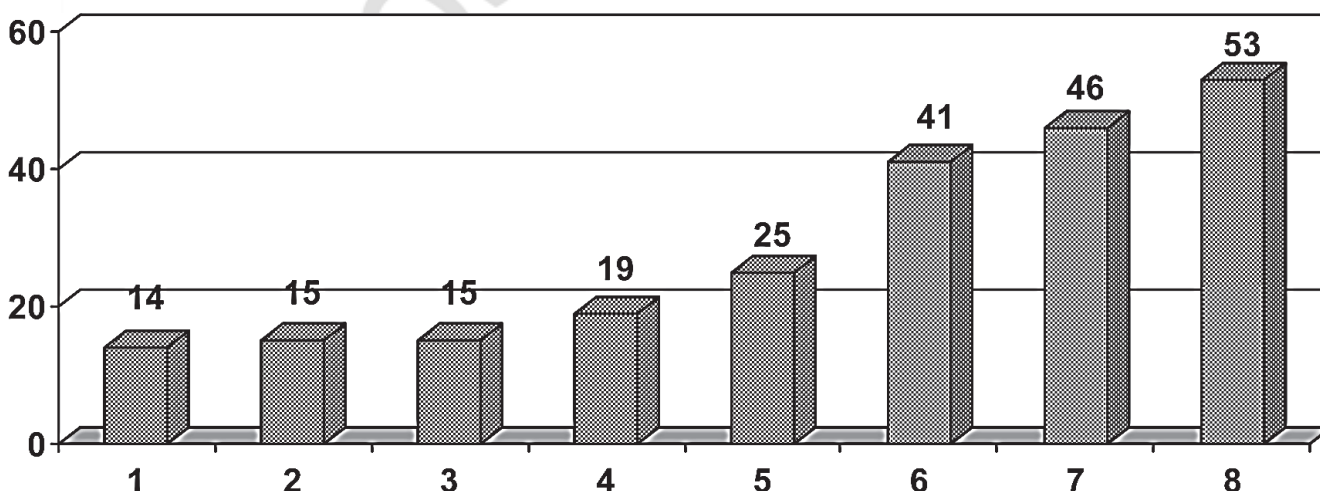


Рисунок 1. Распространенность полной вторичной адентии (%) среди людей в возрасте 65-74 года в странах Европы (1-Литва,2-Австрия, 3-Беларусь, 4-Италия, 5-Польша, 6-Финляндия, 7-Великобритания, 8-Болгария)

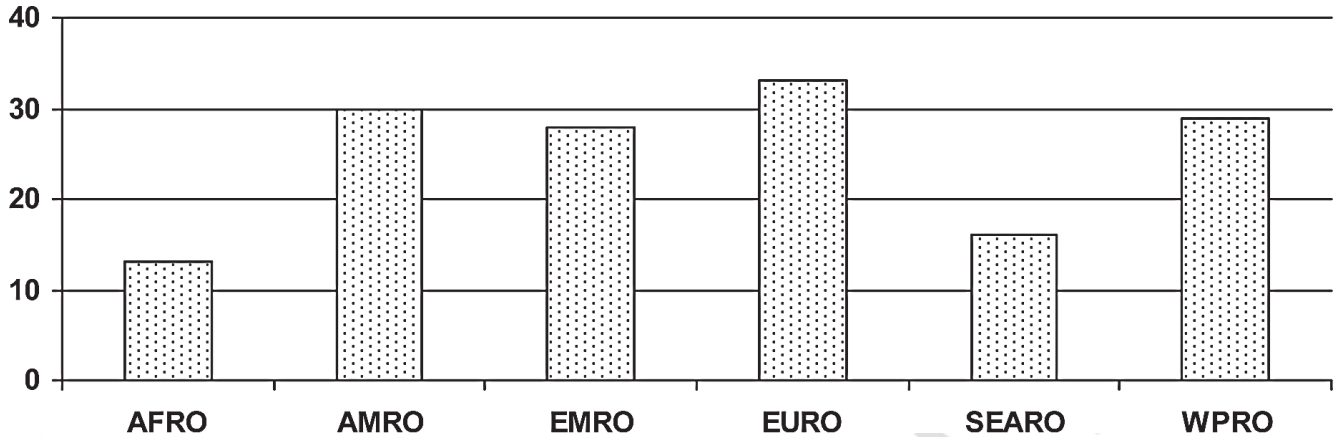


Рисунок 2. Распространенность полной вторичной адентии (%) среди людей 65-74 года в регионах согласно градации по ВОЗ (Petersen, 2009)

блюдались различные тенденции.

Колебания распространенности полной вторичной адентии по областям составили от $10,2 \pm 2,7\%$ в Гродненской области до $18,6 \pm 3,4\%$ в Витебской области в 1994 г. и от $6,6 \pm 2,57\%$ в Минской области до $28,0 \pm 4,9\%$ в Витебской области в 2004г. В Брестской, Минской и Гомельской областях за 10-летний период наблюдалось уменьшение процента беззубых пациентов на 2,3%, 4,7% и 8% соответственно.

В Гродненской, Могилевской и Витебской областях отмечено некоторое увеличение процента вторичной адентии у пожилых людей в возрасте 65-74 года: от 3,5% до 9,4%. В г.Минске изменений в распространенности беззубых пациентов не выявлено. Таким образом, статистически достоверных изменений в распространенности полной вторичной адентии отмечено не было.

В сравнении с другими европейскими странами в Рес-

публике Беларусь мы отмечаем не большой процент вторичной адентии (рис.1) и примерно на уровне наших ближайших соседей – Литвы и Польши. Однако следует отметить, что в группу полностью беззубых не попали люди, которые имеют в полости рта зубы или их остатки нуждающиеся в удалении и при последующей санации процент беззубых может увеличиться примерно на треть.

Согласно градации ВОЗ страны всего мира разделены на шесть регионов: ARRO-африканский регион, AMRO-американский регион, EMRO-западно-средиземноморский регион, SEARO-южно-западно-азиатский регион, EURO-европейский регион, WPRO-тихоокеанский восточный регион. На рисунке 2 представлены данные о распространенности полной вторичной адентии в мире.

Как видно из графика в странах европейского региона наблюдается наибольший процент полной вторичной адентии, особенно в сравнении с африканским и

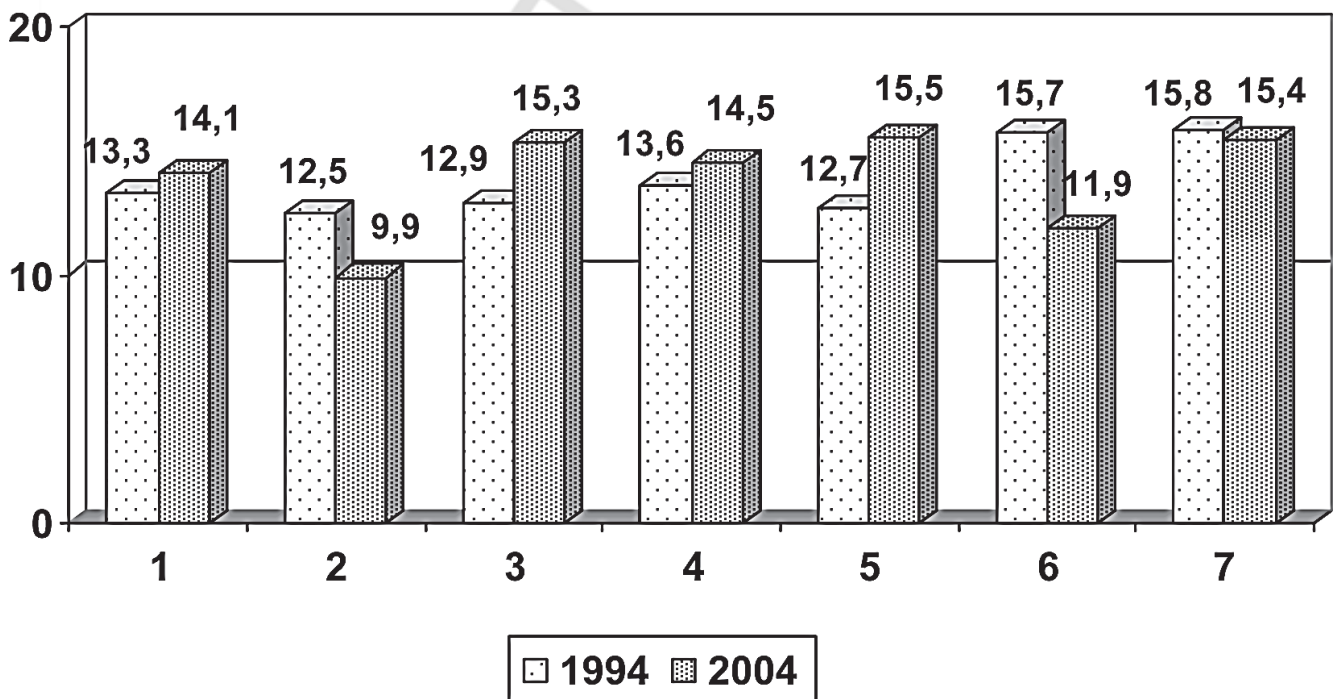


Рисунок 3. Среднее количество сохранившихся естественных постоянных зубов на человека в возрастной группе 65-74 г, РБ, за десятилетний период (1-Брестская область, 2-Витебская обл., 3-Гомельская обл., 4-Гродненская обл., 5-Минская обл., 6-Минская обл., 7-г.Минск)

азиатским регионами. Возможно это объясняется высоким уровнем медицины и жизни, а также новыми высокими технологиями, когда расширены показания для удаления зубов и вместо разрушенных естественных зубов широко используются для восстановления жевательной функции импланты.

Среднее количество сохранившихся зубов на одного обследованного по республике составило $13,8 \pm 0,5$ в 1994 году и $13,8 \pm 0,7$ в 2004 году, указывая на стабильное неудовлетворительное состояние зубочелюстной системы пожилых людей. Этот показатель значительно ниже рекомендованного ВОЗ для полноценной функции жевания (20 зубов).

Достоверных различий показателей по областям в отношении к среднему не выявлено ($p < 0,05$), за исключением данных по Витебской области в 2004 году ($p > 0,05$), данные представлены на рисунке 3.

Показатели среднего количества сохранившихся зубов на человека в возрастной группе 65-74 летних людей по регионам Республики Беларусь варьировали в 1994 году от $12,7 \pm 1,18$ в Минской области до $15,8 \pm 1,3$ в г.Минске, в 2004 году от $9,9 \pm 1,3$ в Витебской области до $15,5 \pm 0,45$ в Минской области. За 10-летний период достоверных различий в показателях среднего количества зубов в регионах не наблюдалось, за исключением Минской области, в которой средний показатель количества оставшихся естественных зубов на человека достоверно увеличился на 2,8 зуба ($p < 0,05$).

Таким образом, распространенность полной вторичной адентии в Республике Беларусь, по данным эпидемиологического стоматологического обследова-

ния 2004 года, составила: в возрасте 55-64 лет - $5,1 \pm 1,16\%$, в возрастной группе 65-74 лет - $14,7 \pm 1,7\%$ и среди людей старше 75 лет - $26,3 \pm 1,0\%$. Среднее количество оставшихся естественных зубов на человека в группе 55-64 летних составляет $18,6 \pm 0,22$; в группе 65-74 летних - $13,8 \pm 0,47$ и в возрасте старше 75 лет - $9,7 \pm 0,13$. Статистически достоверных изменений в распространенности полной вторичной адентии и в показателях среднего количества оставшихся зубов на человека в ключевой возрастной группе, рекомендованной ВОЗ, за 10-летний период не выявлено. Среднее количество сохранившихся зубов на одного обследованного по республике составило $13,8 \pm 0,5$ в 1994 году и $13,8 \pm 0,7$ в 2004 году, указывая на стабильное неудовлетворительное состояние зубочелюстной системы пожилых людей, и этот показатель на 31% меньше минимально допустимого количества естественных зубов, рекомендованных ВОЗ (20 зубов).

Литература

1. Алимский, А. В. Геростоматология: настоящее и перспективы / А. В. Алимский // Стоматология для всех. 1999. № 1. С. 28 – 31.
2. Арьева, Г. Т. Геронтостоматология – объективная реальность / Г. Т. Арьева, А. Л. Арьев // Клиническая геронтология. 2008. Т. 14, № 7. С. 3 – 8.
3. Chiappelli, F. Dental needs of elderly in the 21st century / F. Chiappelli [et al.] // Gen Dent. 2002. Vol. 50, № 4. P. 358 – 363.
4. Petersen, P. E. Global oral health of older people – call for public action / P. E. Petersen [et al.] // Community Dental Health. 2010. Vol. 27, № 4. P. 257 – 268.

Поступила 09.06.2011 г.