

Е. А. Куливар, А. Д. Каткова

ВЗАИМОСВЯЗЬ МОБИЛЬНОЙ ЗАВИСИМОСТИ С АДДИКТИВНЫМ ПОВЕДЕНИЕМ И УРОВНЕМ КОММУНИКАбельНОСТИ СРЕДИ СТУДЕНТОВ-МЕДИКОВ

Научный руководитель: ст. преп. С. Н. Чепелев

Кафедра патологической физиологии,

Белорусский государственный медицинский университет, г. Минск

E. A. Kulivar, A.D. Katkova

THE RELATIONSHIP OF MOBILE ADDICTION WITH ADDICTIVE BEHAVIOR AND COMMUNICATION SKILLS AMONG MEDICAL STUDENTS

Tutor: senior lecturer S. N. Chepelev

Department of Pathological Physiology,

Belarusian State Medical University, Minsk

Резюме. Проведено исследование взаимосвязи признаков мобильной зависимости у студентов Белорусского государственного медицинского университета с наличием склонности к зависимому поведению и уровнем коммуникабельности. Установлена прямая и сильная корреляционная связь между мобильной зависимостью и зависимым поведением, а также между мобильной зависимостью и уровнем коммуникабельности, а также статистически значимая связь между коммуникабельностью и зависимым поведением.

Ключевые слова: Мобильная зависимость, номофобия, зависимое поведение, уровень общительности, уровень коммуникабельности.

Resume. A The research of interrelation of mobile addiction development among the students of the Belarusian State Medical University with the inclination to addict behavior and the level of communicativeness was carried out. The type of correlation between mobile addiction and addiction behavior, between mobile addiction and level of communicability, as well as statistically significant connection between communicability and addiction behavior have been established.

Keywords: Mobile addiction, nomophobia, addiction behavior, level of sociability, level of communicability

Актуальность. Мобильная зависимость – современный бич социума, связанный с развитием технологий и социальных сетей [4, 5]. Смартфоны являются необходимым гаджетом прогрессивного общества, в том числе и молодёжного. Однако чрезмерное использование смартфонов приводит к развитию зависимости, что является актуальной проблемой [1, 3]. Мобильный телефон становится неотъемлемой частью жизни, без него ощущается дискомфорт как психологический, так и физический, что ограничивает свободу человека и негативно влияет на его здоровье [2]. Данное явление получило название номофобия.

Цель: изучить взаимосвязь мобильной зависимости с зависимым поведением и уровнем коммуникабельности среди студентов-медиков.

Материалы и методы. Для изучения мобильной зависимости было анонимно проанкетировано 50 студентов 3-4 курсов Белорусского государственного медицинского университета в возрасте 18-23 лет ($19,9 \pm 0,72$ лет). В исследовании использовалась анкета, состоящая из трех тестов: «Мобильная зависимость» (рисунок 1, был взят наиболее широко используемый тест из сети Интернета, который включал в себя 25 вопросов, каждый утвердительный ответ давал 1 балл,

чем больше сумма баллов, тем выше риск развития мобильной зависимости), «Общая склонность к зависимостям» (рисунок 2, методика Лозовой Г.В.) и «Оценка уровня общительности» (рисунок 3, разработан Ряховским В.Ф.). Статистическая обработка результатов проводилась с помощью коэффициента корреляции r-Спирмена. Значения $p < 0,05$ считались статистически значимыми.

Уважаемые коллеги!
Просим Вас пройти анонимное анкетирование. Спасибо!

Ваш возраст: _____
Ваш пол: мужской / женский

Тест №1

1. Ваш мобильный телефон – это первое что вы видите утром и последнее – вечером?
 Да Нет
2. Вы следите за уведомлениями в смартфоне?
 Да Нет
3. Вы терпите счет времени за прокруткой информации на смартфоне?
 Да Нет
4. Часто ли Вам чудятся фантомные (ложные) звонки или вибрации смартфона?
 Да Нет
5. Вы читаете статью из интернета на смартфоне во время ходьбы, еды?
 Да Нет
6. Вы часто смотрите одновременно (попеременно) в компьютер (ноутбук) и в смартфон?
 Да Нет
7. Вы ставите в смартфоне напоминания почти обо всем?
 Да Нет
8. Вы водите пальцем по экрану смартфона просто от скуки?
 Да Нет
9. Ваш смартфон всегда с вами?
 Да Нет
10. Вы не можете добраться до места (даже знакомого) без помощи навигатора в смартфоне?
 Да Нет
11. Вы смотрите в смартфон, когда чистите зубы?
 Да Нет
12. Вы смотрите на жизнь с точки зрения социальных сетей?
 Да Нет
13. Ваш мобильный телефон – это стена щит от окружающих?
 Да Нет
14. Вы стесняетесь ответить на все вопросы или комментарии к вашим высказываниям в приложениях смартфона?
 Да Нет
15. Вы всегда носите с собой зарядное устройство от смартфона?
 Да Нет
16. Вы выбираете одежду с карманами под размер смартфона?
 Да Нет
17. Вы чаще носите смартфон в руке, чем в кармане?
 Да Нет
18. Вы смотрите, сколько времени на смартфоне и тут же забываете это время?
 Да Нет
19. Низкий заряд батареи для вас связан с отрицательными эмоциями?
 Да Нет
20. Вы опаздываете из-за своих ответов на массу сообщений?
 Да Нет
21. Можете ли Вы обойтись без мобильного телефона?
 Да Нет

Рис. 1 – Тест «Мобильная зависимость»

Тест №2

1. Мне тяжело бороться со своими привычками.
 Нет Скорее нет Ни да, ни нет Скорее да Да
2. Я считаю, что каждый человек от чего-то зависим.
 Нет Скорее нет Ни да, ни нет Скорее да Да
3. Привычка – вторая натура, и избавиться от нее глупо.
 Нет Скорее нет Ни да, ни нет Скорее да Да
4. Человек – существо слабое, нужно быть терпимым к его вредным привычкам.
 Нет Скорее нет Ни да, ни нет Скорее да Да
5. Глупо пытаться показать свою силу воли и отказаться от различных радостей жизни.
 Нет Скорее нет Ни да, ни нет Скорее да Да

Рис. 2 – Тест «Общая склонность к зависимостям»

Тест № 3

1. Вам предстоит ordinaria или деловая встреча. Выбивает ли Вас ее ожидание из колеи?
 Да Нет Иногда
2. Вызывает ли у вас смущение и неудовольствие поручение выступить с докладом, сообщением, информацией на каком-либо совещании, собрании или тому подобном мероприятии?
 Да Нет Иногда
3. Не откладываете ли Вы визит к врачу до последнего момента?
 Да Нет Иногда
4. Вам предлагают выехать в командировку в город, где Вы никогда не бывали. Приложите ли Вы максимум усилий, чтобы избежать этой командировки?
 Да Нет Иногда
5. Любите ли Вы делиться своими переживаниями с кем бы то ни было?
 Да Нет Иногда
6. Раздражаетесь ли Вы, если незнакомец на улице обратится к Вам с просьбой (показать дорогу, назвать время, ответить на какой-то вопрос)?
 Да Нет Иногда
7. Верите ли Вы, что существует проблема «отцов и детей» и что людям разных поколений трудно понимать друг друга?
 Да Нет Иногда
8. Постесняетесь ли Вы напомнить знакомому, что он забыл Вам вернуть деньги, которые занял несколько месяцев назад?
 Да Нет Иногда
9. В ресторане либо в столовой Вам подали явно недоброкачественное блюдо. Промолчите ли Вы, лишь рассерженно отодвинув тарелку?
 Да Нет Иногда
10. Оказавшись один на один с незнакомым человеком, Вы не вступите с ним в беседу и будете тяготиться, если первым заговорит он. Так ли это?
 Да Нет Иногда
11. Вас приводит в ужас любая длинная очередь, где бы она ни была (в магазине, библиотеке, кассе кинотеатра). Предпочитаете ли Вы отказаться от своего намерения или встанете в хвост и будете томиться в ожидании?
 Да Нет Иногда
12. Бойтесь ли Вы участвовать в какой-либо комиссии по рассмотрению конфликтных ситуаций?
 Да Нет Иногда
13. У Вас есть собственные сугубо индивидуальные критерии оценки произведений литературы, искусства, культуры, и никаких чужих мнений на этот счет Вы не принимаете. Это так?
 Да Нет Иногда
14. Услышав где-либо в кулуарах высказывание явно ошибочной точки зрения по хорошо известному Вам вопросу, предпочитаете ли Вы промолчать и не вступать в спор?
 Да Нет Иногда
15. Вызывает ли у Вас досаду чья-либо просьба помочь разобраться в том или ином служебном вопросе или учебной теме?
 Да Нет Иногда
16. Охотнее ли Вы излагаете свою точку зрения (мнение, оценку) в письменной форме, чем в устной?
 Да Нет Иногда

Рис. 3 – Тест «Оценка уровня общительности»

Результаты и их обсуждение. Распределение проанкетированных студентов по полу было следующим: 14 (28%) мужчин и 36 (72%) женщин. Установлено, что по результатам теста «Мобильная зависимость» студенты-медики в среднем положительно ответили на $7,84 \pm 2,3$ вопроса (рисунок 4). Выявлено, что по результатам теста «Общая склонность к зависимостям» (таблица 1) большинство проанкетированных (64%) имели средний уровень зависимого поведения (12-18 баллов), 20% – низкий (5-11 баллов) и 16% – высокий (19-25 баллов). По результатам теста «Оценка уровня общительности» (таблица 2) 38% студентов имели уровень коммуникабельности выше нормального (обычного) (9-13 баллов), 32% – высокий уровень коммуникабельности (4-8 баллов), 14% – нормальный (обычный) уровень коммуникабельности (14-18 баллов), 12% – ниже нормального (обычного) уровня коммуникабельности (19-24 балла) и 4% – чрезмерный уровень коммуникабельности (0-3 балла).

Установлено, что корреляционная связь между мобильной зависимостью и зависимым поведением сильная и прямая ($r = 0,755$, $p < 0,05$; график 1-А). Выявлено, что корреляция между мобильной зависимостью и уровнем коммуникабельности слабая и обратная, то есть чем ниже балл по тесту (что соответствует более высокой коммуникабельности), тем выше уровень мобильной зависимости ($r = -0,377$, $p < 0,05$; график 1-Б). Также имеется статистически значимая связь между

коммуникабельностью и зависимым поведением: чем выше уровень коммуникабельности, тем выше зависимое поведение ($\rho = -0,469$, $p < 0,05$; график 2).

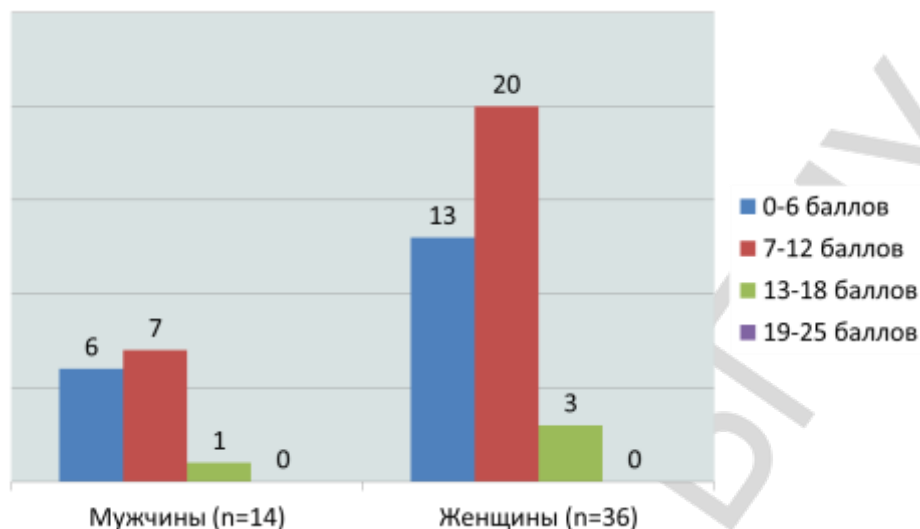


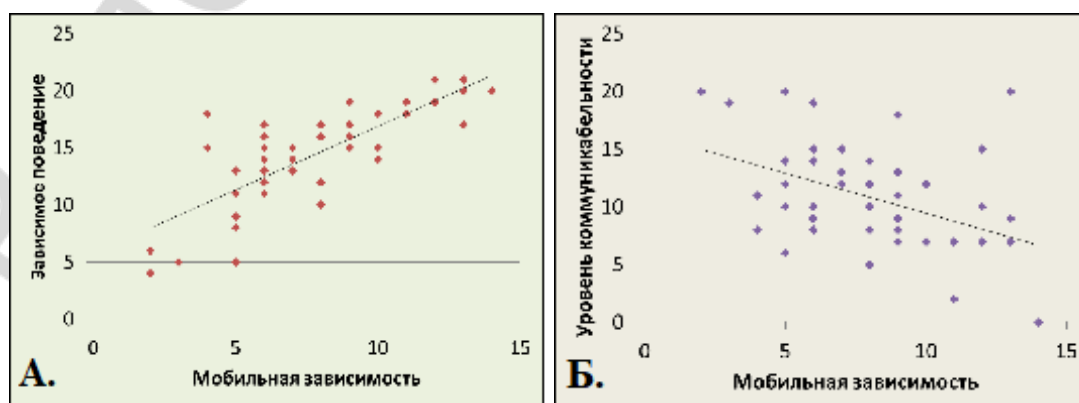
Рис. 4 – Результаты теста «Мобильная зависимость» среди студентов-медиков БГМУ (n=50)

Табл. 1. Результаты теста «Общая склонность к зависимостям»

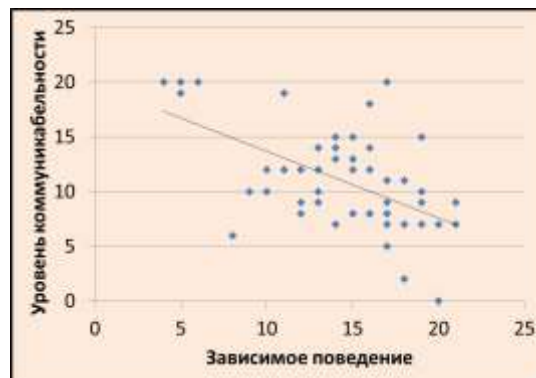
Количество баллов	Уровень зависимого поведения	Количество опрошенных, чел.	Процентное содержание, %
5-11	Низкий	10	20
12-18	Средний	32	64
19-25	Высокий	8	16

Табл. 2. Результаты теста «Оценка уровня общительности»

Количество баллов	Уровень коммуникабельности	Количество опрошенных, чел.	Процентное содержание, %
30-32	Отсутствие	0	0
25-29	Низкая	0	0
19-24	Ниже нормальной (обычной)	6	12
14-18	Нормальная(обычная)	7	14
9-13	Выше нормальной (обычной)	19	38
4-8	Высокая	16	32
0-3	Чрезмерная	2	4



Граф. 1 – Корреляционная связь между уровнем мобильной зависимости и склонностью к зависимому поведению (А), а также с уровнем коммуникабельностью (Б)



Граф. 2 – Корреляция связь между уровнем коммуникабельности и зависимым поведением

Выводы:

1. У студентов-медиков установлена прямая и сильная корреляционная связь между мобильной зависимостью и зависимым поведением.
2. Связь между мобильной зависимостью и уровнем коммуникабельность слабая и обратная: чем выше уровень коммуникабельности, тем выше уровень мобильной зависимости.
3. Также имеется статистически значимая связь между коммуникабельностью и зависимым поведением: чем выше уровень коммуникабельности, тем выше зависимое поведение.

Литература

1. Елисеева, Е. Ю. Изучение зависимости от интернета и мобильных устройств у школьников, гендерные и возрастные особенности / Е. Ю. Елисеева, А. И. Карева // Смоленский медицинский альманах. – 2019. – №4. – С. 131-133.
2. Городецкая, И. М. Мобильная зависимость как форма зависимого поведения современных студентов / И. М. Городецка, И. Р. Исламгулов // Вестник Казанского технологического университета. – 2014. – Т. 17, № 24. – С. 328-330.
3. Пережогин, Л. О. Зависимость от персонального компьютера, интернета и мобильных устройств, обеспечивающих удаленный сетевой доступ (клиника, диагностика, лечение) / Л. О. Пережогин, В. Ф. Шалимов, Б. А. Казаковцев // Российский психиатрический журнал. – 2018. – № 2. – С. 19-30.
4. Чуешова, Н. В. Влияние длительного воздействия электромагнитного излучения частоты мобильного телефона на морфофункциональное состояние репродуктивной системы крыс-самцов и их потомства / Н. В. Чуешова, Ф. И. Висмонт // Доклады Национальной академии наук Беларуси. – 2019. – Т. 63, № 2. – С. 198-206.
5. Чуешова, Н. В. Влияние электромагнитного излучения от мобильного телефона (1745 мгц) на состояние репродуктивной системы крыс-самцов в период их постнатального развития / Н. В. Чуешова, Ф. И. Висмонт, И. А. Чешик // Весці Нацыянальнай акадэміі навук Беларусі. Серыя медыцынскіх навук. – 2019. – Т. 16, № 2. – С. 216-225.