

Т. С. БОРИСОВА, Н. В. БОБОК

**ГОСУДАРСТВЕННЫЙ САНИТАРНЫЙ
НАДЗОР В ОБЛАСТИ ГИГИЕНЫ
ДЕТЕЙ И ПОДРОСТКОВ**

Минск БГМУ 2017

МИНИСТЕРСТВО ЗДРАВООХРАНЕНИЯ РЕСПУБЛИКИ БЕЛАРУСЬ
БЕЛОРУССКИЙ ГОСУДАРСТВЕННЫЙ МЕДИЦИНСКИЙ УНИВЕРСИТЕТ
КАФЕДРА ГИГИЕНЫ ДЕТЕЙ И ПОДРОСТКОВ

Т. С. БОРИСОВА, Н. В. БОБОК

**ГОСУДАРСТВЕННЫЙ САНИТАРНЫЙ
НАДЗОР В ОБЛАСТИ ГИГИЕНЫ ДЕТЕЙ
И ПОДРОСТКОВ**

Учебно-методическое пособие



Минск БГМУ 2017

УДК 613.95:614.3(075.8)
ББК 51.28я73
Б82

Рекомендовано Научно-методическим советом университета в качестве учебно-методического пособия 18.05.2016 г., протокол № 9

Р е ц е н з е н т ы: зав. отделением гигиены детей и подростков Республиканского центра гигиены, эпидемиологии и общественного здоровья А. А. Малахова; канд. мед. наук, доц., зав. каф. общей гигиены Белорусского государственного медицинского университета Н. Л. Бацукова

Борисова, Т. С.

Б82 Государственный санитарный надзор в области гигиены детей и подростков : учеб.-метод. пособие / Т. С. Борисова, Н. В. Бобок. – Минск : БГМУ, 2017. – 59 с.
ISBN 978-985-567-686-8.

Освещены основные аспекты содержания, нормативного правового обеспечения, порядка организации и осуществления государственного санитарного надзора в области гигиены детей и подростков.

Предназначено для студентов 6-го курса медико-профилактического факультета при изучении дисциплины «Гигиена детей и подростков».

УДК 613.95:614.3(075.8)
ББК 51.28я73

ISBN 978-985-567-686-8

© Борисова Т. С., Бобок Н. В., 2017
© УО «Белорусский государственный медицинский университет», 2017

МОТИВАЦИОННАЯ ХАРАКТЕРИСТИКА ТЕМЫ

Данный материал рассматривается в рамках тем «Нормативное, правовое и инструктивно-методическое обеспечение организации и осуществления государственного санитарного надзора в области гигиены детей и подростков» и «Организация работы отделения гигиены детей и подростков районного центра гигиены и эпидемиологии».

Общее время занятий: 14 часов.

Государственная социально-экономическая политика в Республике Беларусь направлена на укрепление здоровья населения и, прежде всего, детского как главного фактора экономического роста и обеспечения национальной безопасности страны. Одним из приоритетных направлений в области охраны здоровья детей и подростков является создание благоприятных условий для его формирования, сохранения и укрепления. Профилактическая направленность отечественного здравоохранения закреплена в законе «О здравоохранении». Реализацию системы государственных, общественных и медицинских мероприятий, направленных на сохранение и укрепление здоровья, профилактику заболеваний населения в значительной степени обеспечивает санитарно-эпидемиологическая служба посредством государственного санитарного надзора.

Знание и детальное владение основными аспектами нормативного, правового и инструктивно-методического обеспечения организации и осуществление государственного санитарного надзора лежат в основе эффективных и успешных действий специалистов и руководителей учреждений санитарно-эпидемиологической службы всех уровней.

Поэтому важной составляющей практической подготовки будущих специалистов санитарно-эпидемиологической службы является систематизация знаний. Излагаемый материал приведен в соответствии с действующими в Республике Беларусь законодательными и инструктивно-методическими документами в области государственного санитарного надзора.

Цель занятия: изучить содержание и основные направления государственного санитарного надзора в области гигиены детей и подростков.

Задачи занятия:

1. Ознакомиться с содержанием и порядком организации и осуществления государственного санитарного надзора в Республике Беларусь.
2. Изучить основные нормативные правовые и инструктивно-методические документы, регламентирующие порядок осуществления государственного санитарного надзора в области гигиены детей и подростков.

3. Ознакомиться с особенностями организации и правовым обеспечением деятельности отделения гигиены детей и подростков территориальных центров гигиены и эпидемиологии.

4. Ознакомиться с объектами надзора в области гигиены детей и подростков и видами их обследования.

Требования к исходному уровню знаний. Для полного освоения темы необходимо повторить из предыдущего курса гигиены детей и подростков:

– санитарно-эпидемиологическое благополучие детей и подростков и определяющие его факторы во всех звеньях среды обитания (от качества питьевой воды, продовольственного сырья и пищевых продуктов, предметов детского обихода и санитарной очистки населенных мест до состояния учреждений дошкольного образования, общеобразовательных учреждений, учреждений профессионально-технического образования и др.);

– основные направления профилактики заболеваний детей и подростков.

Контрольные вопросы по теме занятия:

1. Государственный санитарный надзор в области гигиены детей и подростков: содержание, порядок организации и осуществления.

2. Основные нормативные правовые акты и инструктивно-методические документы, регламентирующие порядок осуществления государственного санитарного надзора в области гигиены детей и подростков.

3. Объекты надзора в области гигиены детей и подростков. Виды обследований.

4. Методика комплексного санитарного обследования учреждений образования. Распределение объектов надзора по уровню их санитарно-эпидемиологического благополучия.

5. Правовое обеспечение деятельности специалистов по гигиене детей и подростков территориальных центров гигиены и эпидемиологии.

6. Должностные обязанности врача отделения гигиены детей и подростков. Основная учетная и отчетная документация.

ТЕРМИНЫ И ОПРЕДЕЛЕНИЯ

Ведомственный контроль — контроль уполномоченными государственными органами (организациями, объединениями) за соответствием требованиям законодательства деятельности, осуществляемой подчиненными или входящими в их состав (систему) организациями, в том числе их обособленными подразделениями.

Государственный санитарный надзор — комплекс мероприятий по обеспечению санитарно-эпидемиологического благополучия населения,

направленных на предупреждение, выявление, пресечение нарушений законодательства в области санитарно-эпидемиологического благополучия населения.

Контрольный список вопросов (чек-лист) — исчерпывающий перечень требований, которые могут быть предъявлены проверяемому субъекту в соответствии с законодательством, подлежащих проверке соответствующим контролирующим (надзорным) органом.

Мониторинг — форма контроля (надзора), заключающаяся в наблюдении, анализе, оценке, установлении причинно-следственных связей, применяемая контролирующими (надзорными) органами в целях оперативной оценки фактического состояния объектов и условий деятельности субъекта мониторинга на предмет соответствия требованиям законодательства, выявления и предотвращения причин и условий, способствующих совершению нарушений, без использования полномочий, предоставленных контролирующим (надзорным) органам и их должностным лицам для проведения проверок.

Проверка — форма контроля (надзора), в ходе которого контролирующий (надзорный) орган проверяет соответствие деятельности, осуществляемой проверяемыми субъектами, требованиям законодательства и при выявлении нарушений законодательства применяет полномочия, предоставленные законодательными актами в целях пресечения нарушений и устранения их вредных последствий.

Производственный контроль — контроль за соблюдением требований законодательства в области санитарно-эпидемиологического благополучия населения, направленный на сохранение жизни и здоровья населения, среды обитания человека при обращении продукции, выполнении работ и оказании услуг, обеспечиваемый организациями и физическими лицами, в том числе индивидуальными предпринимателями.

Санитарно-противоэпидемические мероприятия — организационные, профилактические и иные мероприятия, направленные на оценку риска неблагоприятного воздействия на организм человека факторов среды его обитания, устранение или уменьшение такого воздействия, предотвращение заноса, возникновения и распространения инфекционных и массовых неинфекционных заболеваний, их локализацию и ликвидацию.

Санитарно-эпидемиологическая обстановка — состояние здоровья населения, факторов среды обитания человека на определенной территории в конкретный период времени.

Санитарно-эпидемиологический аудит — независимая оценка соблюдения организациями или физическими лицами, в том числе индивидуальными предпринимателями, требований законодательства в области санитарно-эпидемиологического благополучия населения и выдача рекомендаций по улучшению их деятельности.

Санитарно-эпидемиологическое благополучие населения — состояние здоровья населения, среды обитания человека, при котором отсутствует вредное воздействие на организм человека факторов среды обитания и обеспечиваются благоприятные условия жизнедеятельности.

Санитарные нормы и правила — технические нормативные правовые акты, устанавливающие санитарно-эпидемиологические требования, несоблюдение которых создает угрозу жизни и здоровью населения, а также угрозу возникновения и распространения инфекционных и массовых неинфекционных заболеваний.

ГОСУДАРСТВЕННОЕ РЕГУЛИРОВАНИЕ В ОБЛАСТИ ЗДРАВООХРАНЕНИЯ И ОРГАНИЗАЦИИ ОБЕСПЕЧЕНИЯ САНИТАРНО-ЭПИДЕМИОЛОГИЧЕСКОГО БЛАГОПОЛУЧИЯ НАСЕЛЕНИЯ

Государственную политику в области здравоохранения в нашей стране определяет Президент Республики Беларусь в соответствии с Конституцией Республики Беларусь, Законом «О здравоохранении» и иными законодательными актами.

Ее проведение в области здравоохранения, включая развитие международного сотрудничества, разработку и реализацию государственных программ, обеспечивает Совет Министров Республики Беларусь и Министерство здравоохранения, а также иные республиканские органы государственного управления, местные Советы депутатов, местные исполнительные и распорядительные органы в пределах их полномочий.

К числу основных принципов государственной политики Республики Беларусь в области здравоохранения, закрепленных в Законе «О здравоохранении» относятся:

- создание условий для сохранения, укрепления и восстановления здоровья населения;
- приоритетность мер профилактической направленности;
- обеспечение санитарно-эпидемиологического благополучия населения и его будущих поколений;
- формирование ответственного отношения населения к сохранению, укреплению и восстановлению собственного здоровья и здоровья окружающих;
- ответственность республиканских органов государственного управления, иных государственных организаций, подчиненных Правительству Республики Беларусь, местных исполнительных и распорядительных органов и других организаций за состояние здоровья населения;
- ответственность нанимателей за состояние здоровья работников.

В законе также закреплено право граждан Республики Беларусь на осуществление мер по санитарно-эпидемиологическому благополучию населения.

В связи с вышеизложенным одним из основных направлений деятельности Министерства здравоохранения Республики Беларусь наряду с организацией оказания населению медицинской помощи является организация санитарно-эпидемиологического благополучия населения.

Правовое регулирование в области санитарно-эпидемиологического благополучия населения основывается на Конституции Республики Беларусь и состоит из Закона «О санитарно-эпидемиологическом благополучии населения» от 7 января 2012 г., № 340-З и иных актов законодательства, а также международных договоров Республики Беларусь.

Полномочия Министерства здравоохранения Республики Беларусь в области санитарно-эпидемиологического благополучия населения включают:

- проведение единой государственной политики;
- организацию санитарно-эпидемиологического благополучия населения;
- осуществление государственного санитарно-эпидемиологического нормирования;
- организацию государственного санитарного надзора;
- организацию профилактических прививок;
- координацию реализации медико-санитарных мер, предусмотренных Международными медико-санитарными правилами;
- согласование проектов технических нормативных правовых актов, устанавливающих требования к безопасности и безвредности продукции, работ и услуг для жизни и здоровья населения.

Санитарно-эпидемиологическое благополучие населения обеспечивается путем:

- реализации государственной и региональных программ в области санитарно-эпидемиологического благополучия населения;
- предупреждения распространения заболеваний с учетом санитарно-эпидемиологической обстановки и прогноза ее изменения;
- проведения государственными органами, организациями, физическими лицами и индивидуальными предпринимателями санитарно-противоэпидемических мероприятий;
- соблюдения государственными органами, организациями, физическими лицами и индивидуальными предпринимателями законодательства в области санитарно-эпидемиологического благополучия населения;
- государственного санитарно-эпидемиологического нормирования;
- подтверждения соответствия факторов среды обитания человека требованиям законодательства в области санитарно-эпидемиологического

благополучия населения, в том числе требованиям безопасности и безвредности для организма человека, а также путем использования и (или) разработки и утверждения соответствующих методов (методик) определения указанных факторов;

- государственной санитарно-гигиенической экспертизы;
- государственной регистрации;
- социально-гигиенического мониторинга;
- санитарно-эпидемиологического аудита;
- производственного контроля;
- использования достижений науки в изучении состояния здоровья населения, среды обитания человека;
- предоставления информации о санитарно-эпидемиологической обстановке, состоянии среды обитания человека, проводимых санитарно-противоэпидемических мероприятиях;
- проведения мероприятий по гигиеническому обучению и воспитанию населения;
- формирования здорового образа жизни.

ГОСУДАРСТВЕННЫЙ САНИТАРНЫЙ НАДЗОР В ОБЛАСТИ ГИГИЕНЫ ДЕТЕЙ И ПОДРОСТКОВ

Государственный санитарный надзор в области гигиены детей и подростков входит в общую систему государственного санитарного надзора и осуществляется уполномоченными органами и учреждениями Министерства здравоохранения Республики Беларусь в соответствии с постановлением Министерства здравоохранения Республики Беларусь от 16.07.2012 г. № 100 «Об утверждении Инструкции о порядке взаимодействия главных государственных санитарных врачей при осуществлении государственного санитарного надзора» (прил. 1).

Для организации и осуществления государственного санитарного надзора в области гигиены детей и подростков на уровне крупных территориальных центров гигиены и эпидемиологии административных территорий при отделах гигиены создаются профильные отделения гигиены детей и подростков. Должностные лица и специалисты, осуществляющие государственный санитарный надзор в области гигиены детей и подростков, пользуются правами, предоставленными законодательством Республики Беларусь (прил. 2, 3, 4). При осуществлении государственного санитарного надзора в рамках своей компетенции должностные лица и специалисты руководствуются действующими нормативными и правовыми актами в области гигиены детей и подростков (прил. 5).

Основными нормативными правовыми актами являются Закон «О санитарно-эпидемиологическом благополучии населения», а также

санитарные нормы и правила, гигиенические нормативы, приказы Министерства здравоохранения Республики Беларусь и другие законодательные акты по обеспечению санитарно-эпидемиологического благополучия, охране и укреплению здоровья детей и подростков.

В соответствии с Законом Республики Беларусь «О санитарно-эпидемиологическом благополучии населения» государственный санитарный надзор включает в себя:

- проведение государственной санитарно-гигиенической экспертизы;
- государственной регистрации;
- социально-гигиенического мониторинга;
- санитарно-противоэпидемических мероприятий;
- проверок организаций, индивидуальных предпринимателей, а также физических лиц, осуществляющих частную нотариальную, ремесленную деятельность, деятельность в сфере агроэкотуризма по вопросам соблюдения ими законодательства в области санитарно-эпидемиологического благополучия населения.

Государственному санитарному надзору независимо от форм собственности и ведомственной принадлежности подлежат следующие **объекты надзора:**

- учреждения дошкольного образования: ясли, ясли-сад, детский сад, санаторный ясли-сад, санаторный детский сад, дошкольный центр развития ребенка;

- учреждения общего среднего образования: начальная, базовая, средняя и вечерняя школы, гимназия, гимназия-интернат, лицей, специализированный лицей, суворовское училище, кадетское училище, школа-интернат для детей-сирот и детей, оставшихся без попечения родителей, санаторная школа-интернат, учебно-педагогический комплекс, межшкольный учебно-производственный комбинат трудового обучения и профессиональной ориентации, межшкольный центр допризывной подготовки;

- учреждения специального образования: специальное дошкольное учреждение, специальная общеобразовательная школа (специальная общеобразовательная школа-интернат), вспомогательная школа (вспомогательная школа-интернат), центр коррекционно-развивающего обучения и реабилитации, иное учреждение специального образования;

- специальные учебно-воспитательные учреждения: специальные школы и профессионально-технические училища закрытого типа;

- специальные лечебно-воспитательные учреждения: лечебные специальные школы и лечебные специальные профессионально-технические училища закрытого типа;

- учреждения профессионально-технического образования: профессионально-техническое училище, профессиональный лицей, профессионально-технический колледж;

- учреждения среднего специального образования — колледж;
- учреждения дополнительного образования детей и молодежи — центр (дворец), детская школа искусств;
- воспитательно-оздоровительные учреждения — образовательно-оздоровительный центр, оздоровительный лагерь;
- социально-педагогические учреждения — социально-педагогические центры, детские дома, детские деревни (городки);
- санаторно-курортные организации для детей и детей с родителями;
- предприятия и организации, осуществляющие производство и реализацию детских товаров в части соблюдения санитарно-гигиенических требований при производстве и реализации товаров для детей.

Государственный санитарный надзор строится преимущественно по территориальному принципу обслуживания. При необходимости, по решению Главного государственного санитарного врача республики, главных государственных санитарных врачей областей и г. Минска возможно зональное и другое обеспечение обслуживания.

Государственный санитарный надзор проводится в форме предупредительного и текущего санитарного надзора.

Предупредительный санитарный надзор включает:

1. Контроль за соблюдением санитарного законодательства при проектировании и строительстве (возведении) новых объектов, реконструкции и реставрации действующих, капитальном ремонте, а также при проведении строительных работ и вводе в эксплуатацию учреждений для детей и подростков. К данному контролю относятся:

- рассмотрение документации и выдача заключения о возможности размещения объекта до начала разработки проектной документации по заявлениям организаций и индивидуальных предпринимателей;

- согласование отвода земельного участка под строительство с визированием акта выбора места размещения земельного участка, утверждаемого в установленном порядке председателем районного (городского) исполнительного комитета и при необходимости с указанием условий целесообразности размещения объекта на запрашиваемом земельном участке;

- проведение государственной санитарно-гигиенической экспертизы проектной документации на реконструкцию, при которой осуществляется расширение или увеличение мощности, а также изменение целевого назначения объекта по заявлениям организаций и индивидуальных предпринимателей;

- согласование архитектурных и строительных проектов при отсутствии для них санитарных норм и правил, гигиенических нормативов, проектной документации на реконструкцию, капитальный ремонт, при которых осуществляются расширение или увеличение мощности, а также изменение целевого назначения объекта;

– рассмотрение проектно-сметной документации на строительство, реконструкцию, капитальный ремонт в случаях отступления от санитарных норм и правил и изменения проектной мощности или целевого назначения;

– контроль за ходом строительства (возведения), капитального ремонта, реконструкции, реставрации, благоустройства объектов;

– приемка объекта в эксплуатацию с оценкой выполнения условий, при которых считалось целесообразным размещение объекта на запрашиваемом земельном участке, и земельного участка, указанного в акте выбора места размещения;

– выдача заключения о соответствии принимаемых в эксплуатацию объектов, их отдельных очередей, технологических линий проектной документации требованиям законодательства в области санитарно-эпидемиологического благополучия населения.

2. Установление санитарных правил и норм, гигиенических нормативов на все промышленные изделия, продукты питания для детей.

3. Проведение гигиенической экспертизы:

– типовых учебных планов учреждений образования для детей и подростков;

– стандартов, технических условий, рецептур новых видов сырья, материалов и товаров для детей;

– товаров детского ассортимента.

Текущий санитарный надзор включает:

– надзор за выполнением санитарного законодательства на подконтрольных объектах;

– контроль за своевременным прохождением медицинских осмотров работниками учреждений надзора;

– контроль за проведением санитарно-просветительной работы;

– анализ результатов проведения углубленных медицинских осмотров детей и подростков;

– оценку результатов социально-гигиенического мониторинга состояния здоровья детей и подростков;

– разработку предложений, контроль за выполнением мероприятий по устранению выявленных нарушений требований санитарных правил и гигиенических нормативов и улучшению санитарного состояния объектов надзора и их оценку;

– разработку предложений в проекты региональных (целевых) программ по сохранению здоровья детей и подростков;

– участие в разработке мероприятий по профилактике и устранению последствий чрезвычайных и осложненных санитарно-эпидемических ситуаций в учреждениях надзора;

– надзор за выполнением гигиенических требований при производстве и реализации товаров для детей.

Виды обследований объектов надзора и порядок их осуществления. Порядок проведения и виды обследований объектов надзора определяются Указом Президента Республики Беларусь от 16 октября 2009 г. № 510 «О совершенствовании контрольной (надзорной) деятельности в Республике Беларусь».

Обследования подконтрольных объектов, проводимые в рамках государственного санитарного надзора, подразделяются на плановые и внеплановые проверки и наблюдения.

Плановая проверка проводится комплексно с участием профильных специалистов с целью всесторонней оценки соблюдения требований санитарно-эпидемиологического законодательства Республики Беларусь проверяемыми субъектами и организуется при ее включении в координационный план контрольной (надзорной) деятельности, который размещен на официальном сайте Комитета государственного контроля Республики Беларусь. При этом в сформированные координационные планы допускается внесение изменений только в случае исключения проверки или надзорного органа из состава соисполнителей (при проведении совместной проверки), изменения срока проведения проверки, а также подключения контрольного (надзорного) органа в качестве соисполнителя (при наличии оснований для назначения плановых проверок).

Периодичность плановых проверок устанавливается в зависимости от отнесения проверяемого субъекта к той или иной группе риска в соответствии с критериями отнесения проверяемых субъектов к группе риска для назначения плановых проверок (прил. 6).

Группа риска проверяемого субъекта санитарно-эпидемиологического благополучия населения уточняется на основании результатов обследования.

К категории высокого риска относятся учреждения дошкольного, общего среднего, специального образования, детские дома, детские деревни (городки), санаторно-курортные и оздоровительные организации для детей, взрослых и детей, организации социального обеспечения, а также объекты, осуществляющие деятельность, связанную с изготовлением, торговлей продовольственным сырьем и пищевыми продуктами для детей и общественным питанием для детей. Категория среднего риска — это учреждения дополнительного образования детей и молодежи, учреждения профессионально-технического и среднего специального образования, а также специальные учебно-воспитательные учреждения.

Контролирующий (надзорный) орган вправе назначить плановые проверки в отношении проверяемых субъектов, отнесенных:

1. *К высокой группе риска* — не чаще одного раза в течение календарного года. Если по результатам проверки нарушений законодательства не установлено, следующая проверка назначается не чаще одного раза

в два календарных года, включая год, в котором проводилась плановая проверка.

2. *К средней группе риска* — не чаще одного раза в 3 года. Если по результатам проверки нарушений законодательства не установлено, следующая проверка назначается не чаще одного раза в пять календарных лет, включая год, в котором проводилась плановая проверка.

3. *К низкой группе риска* — по мере необходимости, но не чаще одного раза в 5 лет.

Плановая проверка подконтрольных объектов длится не более трех календарных лет, предшествующих году, в котором в установленном порядке принято решение о назначении проверки, а также за истекший период текущего календарного года. При проведении совместной плановой проверки органы государственного санитарного надзора обязаны приступить к ее проведению в течение календарного месяца, указанного в координационном плане. Сроки проведения плановой проверки не должны превышать 30 дней.

Перед началом проверки проверяющий (руководитель проверки) обязан:

1) письменно уведомить руководителя субъекта хозяйствования о начале проведения проверки не позднее, чем за 10 рабочих дней до ее начала. Уведомление, направленное по последнему известному контролирующему (надзорному) органу месту нахождения (жительства) проверяемого субъекта, считается полученным им по истечении трех дней со дня его направления;

2) предъявить проверяемому субъекту (его представителю) служебное удостоверение и предписание на проведение проверки, так как все проверки проводятся на основании предписания главного государственного санитарного врача Республики Беларусь (главного государственного санитарного врача административной территории), заверенного печатью или оформленного на фирменном бланке.

В учреждениях государственного санитарного надзора должен вестись отдельный учет выданных предписаний на проведение проверок в соответствии с постановлением Совета Министров Республики Беларусь от 29.12.2009 г. № 1732 «Об утверждении положения о порядке учета контролирующими (надзорными) органами выданных предписаний на проведение проверок»;

3) внести необходимые сведения в книгу учета проверок (в случае ее представления) или указать информацию об этом в акте (справке) проверки при отсутствии книги учета.

Невнесение должностным лицом контролирующего (надзорного) органа записи о проведении проверки в книгу учета проверок (журнал производства работ) при представлении данной книги (журнала), а также нару-

шение должностным лицом контролирующего (надзорного) органа установленного порядка назначения проверки (в том числе ее необоснованное назначение) являются основаниями для признания проверки незаконной. Решение о признании проверки незаконной принимается вышестоящим контролирующим (надзорным) органом (руководителем контролирующего (надзорного) органа, в том числе по заявлению (жалобе) проверяемого субъекта. Признание проверки незаконной влечет недействительность ее результатов, а если проверка не завершена — ее прекращение. Заявление (жалоба) о признании проверки незаконной может быть подано проверяемым субъектом в течение десяти дней со дня начала проверки и рассматривается контролирующим (надзорным) органом (руководителем контролирующего (надзорного) органа) в срок не позднее десяти дней со дня его получения.

Внеплановая проверка проводится без ее включения в координационный план контрольной (надзорной) деятельности по распоряжению Министра здравоохранения Республики Беларусь или главного государственного санитарного врача Республики Беларусь при наличии информации о нарушении санитарного законодательства или фактах возникновения угрозы жизни и здоровью граждан.

Внеплановая проверка может быть назначена главным государственным санитарным врачом административной территории или его уполномоченным заместителем по следующим причинам:

- ухудшение гигиенических показателей среды обитания человека по результатам проведенных лабораторно-инструментальных исследований;
- возникновение инфекционных заболеваний либо подозрений на них;
- нарушения, выявленные в результате проведения предыдущей проверки (**контрольной проверки**). Срок ее проведения не должен превышать 5 рабочих дней;
- подтверждение обоснованности доводов, изложенных в возражениях по акту (справке) проверки либо в жалобе на решение контролирующего (надзорного) органа (должностного лица), предписание об устранении нарушений, несоблюдение проверяющим (руководителем проверки) установленного порядка назначения и проведения проверок (**дополнительная проверка**). Срок проведения данной проверки не может превышать 10 рабочих дней;
- необходимость проверки соблюдения требований технических нормативных правовых актов при строительстве (в том числе реконструкции, реставрации, капитальном ремонте и благоустройстве), утвержденной проектной документации при выполнении строительно-монтажных работ, а также соответствия используемых при строительстве материалов, изделий и конструкций проектным решениям и сертификатам для обеспечения безопасности;

– поручение органов уголовного преследования по возбужденному уголовному делу;

– заявление проверяемого субъекта.

При проведении внеплановых проверок объектом проверки являются факты и основания, послужившие причиной внеплановой проверки.

В случае обнаружения обстоятельств, не связанных с объектом проверки, но указывающих на признаки совершаемого (совершенного) административного правонарушения, органы и учреждения государственного санитарного надзора начинают административный процесс по нормам, установленным Процессуально-исполнительным кодексом Республики Беларусь об административных правонарушениях.

В пределах компетенции органов и учреждений санитарно-эпидемиологической службы могут проводиться **внеплановые тематические оперативные проверки** (рейдовые) с целью одномоментного, целенаправленного и массового обследования однородных объектов одной и той же системы или какого-либо одного раздела работы юридических и физических лиц для изучения ситуации и последующей конкретной постановки задач по улучшению санитарно-эпидемического состояния. Такие проверки объявляются распоряжением главного государственного санитарного врача Республики Беларусь или его заместителя, главных государственных санитарных врачей административных территорий или их заместителей. О проведении оперативной проверки на уровне республики информируется Министр здравоохранения, на уровне административных территорий — органы власти и управления. Срок проведения внеплановой тематической оперативной проверки в отношении одного проверяемого субъекта или его обособленного подразделения не должен превышать 3 дней. Результаты проверки оформляются справкой с конкретными выводами о состоянии дел по анализируемому вопросу и предложениями по улучшению санитарно-эпидемической ситуации. Если установлены нарушения законодательства, составляется акт проверки в двух экземплярах. Справка или акт направляется для реагирования заинтересованным лицам.

Наблюдение проводится без использования полномочий, предоставленных для проверок с целью оперативного выявления нарушений и принятия мер по их пресечению. Оно может осуществляться самостоятельно и при взаимодействии с органами власти и управления, общественными организациями, правоохранительными органами, другими заинтересованными службами.

При проведении наблюдения должностные лица органов и учреждений госсаннадзора вправе использовать ограниченные полномочия (проводить осмотр объектов и территорий, отбор проб и образцов, исследования, испытания, требовать письменные и устные объяснения по возникающим вопросам), не требуя у поднадзорного субъекта документов.

В случае нарушений санитарно-эпидемиологического законодательства должностные лица органов и учреждений госсаннадзора вправе выносить поднадзорному субъекту требование (предписание) об устранении выявленных нарушений с установлением срока такого устранения без применения ограничений деятельности поднадзорного субъекта и наложения административных взысканий. В случае неустранения выявленных нарушений в установленный срок (в том числе по результатам контрольного обследования) надзорным органом в установленном порядке может быть назначена внеплановая проверка, также могут быть применены ограничения его деятельности, наложены административные взыскания.

СОДЕРЖАНИЕ ПРОВЕРОК ОБЪЕКТОВ НАДЗОРА

Как плановая, так и внеплановая проверка включает:

1. **Визуальный осмотр субъекта** с применением, при необходимости, видеозаписи, фотосъемки с целью оценки соответствия субъекта обязательным требованиям.

Факты нарушений санитарно-эпидемиологического законодательства, установленные в ходе визуального осмотра, фиксируются, на что устно указывается руководителю или иному представителю проверяемого субъекта и впоследствии вносится в акт проверки.

Как форма отражения информации в процессе проведения проверки проверяющим может использоваться контрольный список вопросов (чек-лист). Постановлением Совета Министров Республики Беларусь от 13 декабря 2012 г. № 1147 утвержден перечень контролирующих (надзорных) органов и (или) сфер контроля (надзора), которые применяют (в которых применяются) контрольные списки вопросов (чек-листы). Согласно данному постановлению органы и учреждения, осуществляющие государственный санитарный надзор, применяют чек-листы. Они являются обязательными при проведении плановой проверки, а также могут применяться при проведении внеплановой проверки.

Существует приказ Министерства здравоохранения Республики Беларусь от 29.12.2012 г. № 1554 «Об утверждении формы контрольных списков вопросов (чек-листов), применяемой органами и учреждениями, осуществляющими государственный санитарный надзор». Контрольный список вопросов (чек-лист) или его часть заполняется проверяющим (руководителем проверки) по вопросам, подлежащим проверке, и является неотъемлемой частью акта (справки) проверки.

2. **Анализ документов и представленной информации.** В рамках проверок может быть затребована для ознакомления документация, необходимая для оценки санитарно-технического, санитарно-эпидемиологического состояния объекта и продукции, состояния здоровья работников проверяемого объекта и другие материалы с целью оценки соблюдения

нормативных правовых актов Республики Беларусь, регулирующих отношения в области санитарно-эпидемиологического благополучия.

3. Проведение лабораторных (токсикологических, санитарно-гигиенических, микробиологических и др.) и инструментальных исследований. Перечень и объем исследований указан в прил. 6. Перечень и объем лабораторных исследований (испытаний) определяется с учетом санитарно-гигиенической и эпидемиологической характеристики объекта, степени опасности для здоровья человека и среды обитания, наличия вредных производственных факторов. Отбор проб (образцов) для лабораторного исследования осуществляется должностными лицами территориальных учреждений государственного санитарного надзора и оформляется *актом отбора проб (образцов)*. Методика отбора и количество образцов (проб) товара для отбора должны соответствовать утвержденным стандартам.

ПОРЯДОК ОФОРМЛЕНИЯ РЕЗУЛЬТАТОВ ПРОВЕРКИ

Результаты любой проверки оформляются документально, вносятся в журнал санитарного состояния объекта и карту текущего санитарного надзора.

Результаты проверки субъектов, где не выявлено нарушений актов санитарно-эпидемиологического законодательства, оформляются *справкой проверки*.

При выявлении нарушений по результатам проверки оформляется *акт проверки*, содержащий заключение с выводами и оценкой соответствия субъекта хозяйствования установленным требованиям санитарно-эпидемиологического законодательства Республики Беларусь и отнесением его к одной из групп риска (прил. 7).

При этом не допускается включать в акт проверки различного рода не подтвержденные документально факты и данные о деятельности проверяемого субъекта. Если выявленные нарушения могут быть сокрыты или по выявленным фактам возникает необходимость принять неотложные меры по их устранению и привлечению к ответственности лиц, чьи действия (бездействие) повлекли нарушение законодательства, то до окончания проверки составляется отдельный *промежуточный акт проверки*. Факты, изложенные в промежуточном акте проверки, включаются в акт проверки.

К акту проверки прилагаются *акты об отборе образцов* (проб), которые должны быть подписаны проверяющим, ответственным за отбор (руководителем проверки), проверяемым субъектом (его руководителем или представителем) в день проведения отбора образцов (проб), а также прилагаются *протоколы проведенных исследований* (испытаний) и *экспертиз* (при их наличии).

Акт (справка) проверки оформляется не менее чем в 2 экземплярах, подписывается проверяющим и руководителем (представителем) проверяемого субъекта в срок не позднее 5 рабочих дней со дня окончания проверки и в течение 2 рабочих дней со дня его (ее) подписания вручается под роспись (направляется заказным письмом с уведомлением) проверяемому субъекту или его представителю.

Должностные лица, осуществляющие государственный санитарный надзор при проведении в установленном порядке проверок, вправе:

- предъявлять к проверяемым организациям (подразделениям), требования, касающиеся проведения санитарно-противоэпидемических мероприятий, устранения нарушений законодательства в области санитарно-эпидемиологического благополучия населения и осуществлять контроль за выполнением этих требований;

- запрещать обращение продукции в случае несоответствия ее требованиям законодательства в области санитарно-эпидемиологического благополучия населения в целях обеспечения защиты жизни и здоровья населения;

- при наличии оснований направлять в установленном порядке материалы о нарушении законодательства в области санитарно-эпидемиологического благополучия населения в правоохранительные органы;

- направлять нанимателям предложения о применении мер дисциплинарного воздействия к виновным должностным лицам, действия (бездействие) которых повлекли причинение вреда или иные тяжкие последствия вследствие нарушения законодательства в области санитарно-эпидемиологического благополучия населения;

- приостанавливать выполнение работ и оказание услуг в случае выявления нарушений законодательства в области санитарно-эпидемиологического благополучия населения, создающих угрозу жизни и здоровью населения;

- осуществлять иные полномочия, предусмотренные Законом «О санитарно-эпидемиологическом благополучии» и иными законодательными актами.

Если по результатам проверки субъект соответствует санитарным нормам и требованиям по набору и площади помещений и санитарно-техническому состоянию, но отмечены отдельные нарушения санитарно-гигиенического и противоэпидемического режима, которые не могут повлечь серьезных нарушений санитарно-эпидемиологического благополучия и которые своевременно устранены, оформляется акт проверки, выносится *предписание об устранении нарушений, установленных в ходе проведения проверки.*

По результатам проверки субъекта, не соответствующего санитарным нормам и требованиям по набору и площади помещений и санитар-

но-техническому состоянию, на котором отмечены серьезные нарушения текущего санитарно-гигиенического и противоэпидемического режима, наблюдается превышение ПДК и ПДУ по результатам лабораторных и инструментальных исследований оформляется акт проверки, выносится *предписание об устранении нарушений и применяются меры административного воздействия*. Может быть составлен протокол об административном правонарушении и (или) вынесено постановление по делу об административном правонарушении, предписание о приостановлении (запрете) деятельности (при выявлении нарушений законодательства, влекущих причинение вреда жизни и здоровью населения, окружающей среде).

Днем обнаружения административного правонарушения, выявленного в ходе проверки, считается день вручения акта проверки либо его направления в законодательном порядке проверяемому субъекту (его представителю) под роспись. В требовании (предписании) об устранении нарушений должен быть указан срок, в течение которого нарушения должны быть устранены, и срок информирования контролирующего (надзорного) органа об устранении нарушений. Срок информирования должен быть не позднее двух рабочих дней со дня истечения установленного срока на устранение нарушений.

Требование (предписание) о приостановлении (запрете) деятельности проверяемого субъекта и (или) реализации им товаров (работ, услуг) выносится в день выявления нарушения с указанием срока приостановления (запрета) и срока информирования контролирующего (надзорного) органа, проводившего проверку, об устранении нарушений. Указанное требование (предписание) подписывается проверяющим и вручается проверяемому субъекту (его представителю) немедленно либо направляется заказным письмом с уведомлением о получении не позднее одного рабочего дня, следующего за днем выявления нарушений. Оно вступает в силу с момента его получения проверяемым субъектом (его представителем).

Сроки выполнения указанных в предписании мероприятий устанавливаются должностным лицом, проводившим проверку, по предварительному обсуждению с проверяемым субъектом. Сроки устранения нарушений должны быть минимально возможными, а предложения по их устранению — группироваться по времени исполнения. В органах и учреждениях государственного санитарного надзора должен вестись контроль сроков исполнения предписаний. Возможен перенос сроков исполнения мероприятий плановых заданий и предписаний по гарантийному письму администрации и с учетом санитарно-эпидемиологического благополучия в регионе и на объекте. Разрешение на такой перенос оформляется письмом Главного государственного санитарного врача административной территории. О выполнении каждого пункта требования (предписания) об устранении нарушений проверяемый субъект в сроки, установленные

в этом требовании (предписании), письменно сообщает контролирующему (надзорному) органу, проводившему проверку.

После получения уведомления проверяемого субъекта о выполнении требований предписания главный государственный санитарный врач или его уполномоченный заместитель не позднее 2 рабочих дней со дня получения такого уведомления вправе назначить проведение контрольной проверки.

Обследования с целью проверки выполнения плановых заданий и предписаний должны проводиться своевременно, но не позднее 7 дней от указанного срока помощником врача-гигиениста либо врачом в зависимости от сложности, значимости и объема выполняемых мероприятий.

МЕРЫ ПРОФИЛАКТИЧЕСКОГО И ПРЕДУПРЕДИТЕЛЬНОГО ХАРАКТЕРА, ОСУЩЕСТВЛЯЕМЫЕ ОРГАНАМИ И УЧРЕЖДЕНИЯМИ САНИТАРНО-ЭПИДЕМИОЛОГИЧЕСКОЙ СЛУЖБЫ В РАМКАХ КОНТРОЛЬНОЙ (НАДЗОРНОЙ) ДЕЯТЕЛЬНОСТИ

Между контролирующими (надзорными) органами и проверяемыми субъектами в целях обеспечения санитарно-эпидемиологического благополучия населения могут устанавливаться и другие формы взаимодействия с использованием мер профилактического и предупредительного характера, реализуемых путем:

- мониторинга и направления рекомендаций по устранению и недопущению недостатков, выявленных в результате мониторинга;
- проведения разъяснительной работы о порядке соблюдения требований законодательства, применения его положений на практике;
- информирования субъектов, в том числе с использованием средств компьютерной сети Интернет, средств массовой информации, о типичных нарушениях, выявляемых в ходе проверок контролирующими органами;
- проведения семинаров, круглых столов и др.;
- проведения санитарно-эпидемиологического аудита.

МОНИТОРИНГ, ОСУЩЕСТВЛЯЕМЫЙ ОРГАНАМИ ГОСУДАРСТВЕННОГО САНИТАРНОГО НАДЗОРА

В соответствии с Указом Президента Республики Беларусь от 16.10.2009 г. № 510 «О совершенствовании контрольной (надзорной) деятельности в Республике Беларусь» (редакция Указа Президента Республики Беларусь от 26.07.2012 г. № 332) одной из форм деятельности контролирующих (надзорных) органов может выступать мониторинг. Он представляет собой наблюдение, анализ, оценку деятельности подконтрольных объектов с установлением причинно-следственных связей. Дан-

ная форма контроля применяется органами государственного санитарного надзора в целях оперативной оценки фактического состояния подконтрольных объектов и условий их деятельности на предмет соответствия требованиям санитарного законодательства, а также выявления и предотвращения причин и условий, способствующих совершению нарушений, без использования полномочий, предоставленных контролирующим (надзорным) органам и их должностным лицам для проведения проверок.

Решение о проведении мониторинга принимается руководителем территориального центра гигиены и эпидемиологии, в том числе структурных подразделений, подчиненных организаций, или его уполномоченным заместителем.

В рамках мониторинга должностные лица органов надзора вправе входить на территорию или объекты подконтрольного субъекта, являющиеся общедоступными, на иные территорию или объекты — только с согласия субъекта. Также они могут использовать доступные средства компьютерной сети Интернет, видео- и телекоммуникационные ресурсы дистанционного контроля (надзора).

По результатам мониторинга оформляется *аналитическая (информационная) записка*, на основании которой руководитель (его заместитель) контролирующего (надзорного) органа вправе принять одно из следующих решений:

– учесть результаты мониторинга, не выявившего несоответствия требованиям законодательства в деятельности субъекта;

– направить в адрес субъекта рекомендации по устранению выявленных нарушений (недостатков), если такие нарушения (недостатки) обнаружены, но рекомендации по их устранению ранее не выносились;

– применить в установленном законодательством порядке меры ответственности в отношении субъекта (его должностных лиц) в случае невыполнения рекомендаций об устранении выявленных в ходе мониторинга нарушений либо повторного выявления нарушений, установленных в ходе предыдущего мониторинга.

При обнаружении в ходе мониторинга на подконтрольном объекте нарушений, не представляющих угрозы для жизни и здоровья населения, окружающей среды, руководителю подконтрольного объекта вручаются под роспись рекомендации по их устранению либо данные рекомендации направляются в течение 2 рабочих дней с момента окончания мониторинга заказным письмом с уведомлением о получении. По истечении трех дней со дня такого направления субъект считается ознакомленным надлежащим образом с данными ему рекомендациями.

Субъект, получивший рекомендации по устранению нарушений (недостатков), вправе добровольно устранить указанные в них нарушения (недостатки) и проинформировать об этом контролирующий орган

в установленный им срок. При устранении выявленных нарушений в установленный срок меры ответственности в отношении субъекта не применяются, за исключением случаев повторного выявления нарушений при проведении предыдущего мониторинга.

При обнаружении нарушений законодательства, создающих угрозу жизни и здоровью населения, окружающей среде, должностным лицом контролирующего органа выносится требование (предписание) о приостановлении (запрете) деятельности субъекта, оборудования, производства и (или) реализации товаров (работ, услуг) в порядке, установленном законодательством. Принятие решения о возобновлении деятельности проверяемого субъекта или продлении срока действия приостановления (запрета) деятельности производится по итогам проведения контрольной проверки.

Если нарушения (недостатки) не устранены, руководитель (его заместитель) контролирующего (надзорного) органа, кроме территориального органа, структурного подразделения, подчиненной организации, может назначить *внеплановую проверку*. Руководитель (его заместитель) контролирующего (надзорного) органа, являющегося территориальным органом, структурным подразделением, подчиненной организацией, вправе внести уполномоченному должностному лицу предложение о назначении внеплановой проверки.

Руководители государственных органов надзора обеспечивают учет результатов и координацию деятельности по проведению мониторинга.

САНИТАРНО-ЭПИДЕМИОЛОГИЧЕСКИЙ АУДИТ

В целях обеспечения санитарно-эпидемиологического благополучия населения, а также определения путей и способов уменьшения риска вредного воздействия на жизнь и здоровье населения хозяйственной и иной деятельности разработана система санитарно-эпидемиологического аудита.

Он проводится в соответствии с постановлением Министерства здравоохранения Республики Беларусь от 16 июля 2012 г. № 99 «Об утверждении Положения о порядке проведения санитарно-эпидемиологического аудита» путем независимой оценки соблюдения организациями, физическими лицами, индивидуальными предпринимателями требований законодательства в области санитарно-эпидемиологического благополучия населения и выдачи рекомендаций по улучшению их деятельности.

Осуществляют аудит органы и (или) учреждения, осуществляющие государственный санитарный надзор и включенные Министерством здравоохранения Республики Беларусь в перечень организаций, уполномоченных на проведение санитарно-эпидемиологического аудита.

Объектами данного аудита являются:

– продукция, в том числе представляющая потенциальную опасность для жизни и здоровья населения, перечень которой определяется Министерством здравоохранения;

– хозяйственная и иная деятельность, работы и услуги, а также сооружения, производства, цеха и иные объекты, эксплуатация которых оказывает или может оказать неблагоприятное воздействие на санитарно-эпидемиологическую обстановку, жизнь и здоровье населения;

– документация проверяемого субъекта (проектная, техническая, технологическая и др.);

– другие объекты, которые оказывают или могут оказать неблагоприятное воздействие на организм человека, а также объекты, связанные с контролем факторов среды обитания человека.

При этом санитарно-эпидемиологический аудит **не включает** в себя:

– проведение государственной санитарно-гигиенической экспертизы;

– государственной регистрации;

– социально-гигиенического мониторинга;

– санитарно-противоэпидемических мероприятий;

– проверок организаций, их обособленных подразделений по вопросам соблюдения ими законодательства в области санитарно-эпидемиологического благополучия населения.

Санитарно-эпидемиологический аудит состоит из следующих этапов:

1) прием заявления на проведение санитарно-эпидемиологического аудита;

2) заключение договора между организацией и заказчиком на проведение санитарно-эпидемиологического аудита;

3) сбор и анализ информации, представленной проверяемым субъектом;

4) выезд на объект, где проводится санитарно-эпидемиологический аудит;

5) составление плана проведения санитарно-эпидемиологического аудита;

6) привлечение при необходимости специалистов аккредитованных лабораторий или специалистов, имеющих стаж работы не менее 10 лет в учреждениях системы государственного санитарного надзора, для консультаций по вопросам санитарно-эпидемиологического аудита;

7) обобщение и анализ собранной информации о предмете аудита;

8) разработка рекомендаций по улучшению деятельности проверяемого субъекта при обнаружении недостатков.

По результатам аудита оформляется отчет с заключением и рекомендациями по улучшению деятельности объекта, согласовываются сроки устранения выявленных нарушений. Проверяемый субъект не позднее

согласованного с организацией срока принимает меры по оперативному и полному предотвращению неблагоприятного воздействия на организм человека факторов среды его обитания.

ВЕДОМСТВЕННЫЙ КОНТРОЛЬ

В целях совершенствования контрольной (надзорной) деятельности в Республике Беларусь, определения единого порядка ее проведения, создания дополнительных условий для развития эффективных форм хозяйствования в соответствии с Указом Президента Республики Беларусь от 16 октября 2009 г. № 510 все государственные органы и организации, структурные подразделения им подчиненные, включенные в перечень контролирующих (надзорных) органов, осуществляют в пределах своих полномочий и в определенных актами законодательства случаях контроль за соответствием деятельности, осуществляемой подчиненными или входящими в их состав (систему) организациями, в том числе их обособленными подразделениями, требованиям законодательства.

Контроль Министерством здравоохранения Республики Беларусь состояния ведомственного контроля деятельности организаций в области обеспечения санитарно-эпидемиологического благополучия населения осуществляется в лице Главного государственного санитарного врача Республики Беларусь.

Органы и учреждения, осуществляющие государственный санитарный надзор, состоят из трех территориальных уровней: республиканского, областного и районного. В соответствии с этим, при организации ведомственного контроля деятельности организаций и учреждений в области санитарно-эпидемиологического благополучия населения Государственное учреждение «Республиканский центр гигиены, эпидемиологии и общественного здоровья» является вышестоящей организацией по отношению к областным центрам гигиены, эпидемиологии и общественного здоровья, Минскому городскому центру гигиены и эпидемиологии. Областные центры гигиены, эпидемиологии и общественного здоровья, Минский городской центр гигиены и эпидемиологии на соответствующих административно-территориальных единицах Республики Беларусь являются вышестоящими организациями по отношению к городским, районным, зональным и районным в городах центрам гигиены и эпидемиологии.

Основные задачи ведомственного контроля:

- контроль за соответствием требованиям законодательства деятельности, осуществляемой подведомственными организациями;
- своевременное предупреждение, выявление и пресечение нарушений законодательства;
- принятие мер по обеспечению сохранности, целевого и эффективного использования имущества подведомственных организаций;

– выявление неиспользуемых резервов для повышения эффективности деятельности подведомственных организаций.

Функциями контролирующих органов являются:

- плановые проверки подведомственных организаций;
- внеплановые проверки подведомственных организаций по поручениям органов уголовного преследования и судов по находящимся в их производстве делам (материалам);
- камеральные проверки;
- организация мероприятий по наблюдению, анализу, оценке, установлению причинно-следственных связей и прогнозированию факторов, влияющих на результаты деятельности подведомственной организации (мониторинг);
- оказание методологической помощи подведомственным организациям в целях повышения эффективности их деятельности;
- контроль за устранением подведомственными организациями выявленных в ходе проведения проверок нарушений, учета проведенных проверок в подведомственных организациях и их результатов;
- анализ применения подведомственными организациями актов законодательства и выработка на его основе предложений о совершенствовании таких актов.

Плановые проверки подведомственных организаций, осуществляемые в рамках ведомственного контроля, планируются заблаговременно и вносятся в сводные планы проверок и координационные планы контрольной (надзорной) деятельности. При ведомственном контроле плановая проверка одной подведомственной организации и ее обособленных подразделений может проводиться не чаще одного раза в два года независимо от количества контролирующих органов, уполномоченных на ее проведение.

МЕТОДЫ РАБОТЫ И ПОКАЗАТЕЛИ ДЕЯТЕЛЬНОСТИ ОТДЕЛЕНИЯ ГИГИЕНЫ ДЕТЕЙ ЦЕНТРА ГИГИЕНЫ И ЭПИДЕМИОЛОГИИ

При осуществлении государственного санитарного надзора в области гигиены детей и подростков должностные лица и специалисты санитарно-эпидемиологической службы используют различные методы работы. К ним относятся:

- метод гигиенического наблюдения и санитарного описания объектов надзора;
- лабораторный метод исследования;
- инструментальный метод исследования;
- экспресс-методы исследования;
- анализ представляемой документации;

– статистический метод обработки материалов предупредительного, текущего социально-гигиенического мониторинга состояния здоровья детей и подростков;

– метод математического прогнозирования.

Одним из неотъемлемых компонентов деятельности отделений гигиены детей и подростков территориальных центров гигиены и эпидемиологии является делопроизводство по осуществлению государственного санитарного надзора. Оно должно состоять из отдельных дел на каждого проверяемого субъекта с соответствующим индексом, номером, наименованием и количеством томов, которые включают предписания на проведение проверки, акты (справки) проверок со всеми приложениями, а также в случаях выявления нарушений — предписания об устранении выявленных нарушений, о приостановлении (запрете) деятельности, разрешение на возобновление деятельности и документы по их выполнению.

В органах и учреждениях, осуществляющих государственный санитарный надзор, должны вестись:

- учет уведомлений о проведении плановой проверки;
- выданных предписаний на проведение проверок;
- выданных предписаний по устранению нарушений;
- предписаний о приостановлении (запрете) деятельности и разрешений на возобновление деятельности;
- регистрация административных правонарушений в установленном законодательством порядке.

Основными показателями деятельности отделения являются:

- динамика заболеваемости и состояния здоровья детей и подростков обслуживаемого региона;
- динамика санитарно-гигиенического состояния объектов надзора по группам риска санитарно-эпидемиологического благополучия;
- принятие решений по результатам государственного санитарного надзора, направленных на улучшение санитарно-эпидемиологического благополучия детей и подростков, и контроль их исполнения субъектами надзора.

ЗАДАНИЯ ДЛЯ САМОСТОЯТЕЛЬНОЙ РАБОТЫ

Занятие 1: Нормативное, правовое и инструктивно-методическое обеспечение организации и осуществление государственного санитарного надзора в области гигиены детей и подростков. На данном занятии необходимо:

- 1) ознакомиться с основными нормативными документами, регламентирующими порядок организации и осуществления государственного санитарного надзора в области гигиены детей и подростков;
- 2) решить по эталону один из представленных вариантов ситуационных задач (см. самоконтроль усвоения темы).

Занятие 2. Организация работы отделения гигиены детей и подростков районного центра гигиены и эпидемиологии. Под руководством заведующей отделением гигиены детей и подростков отдела гигиены базового территориального центра гигиены и эпидемиологии, врача-гигиениста ознакомиться с содержанием организационно-методического раздела работы отделения, а именно:

- 1) изучить положение о работе отделения гигиены детей и подростков и приказ о распределении обязанностей и объектов надзора между сотрудниками отделения;
- 2) ознакомиться с планированием работы, видами планов и порядком отчетности по ним, контролем исполнения;
- 3) рассмотреть действующие формы учетной и отчетной документации отделения;
- 4) ознакомиться с используемыми в отделении формами методической работы, порядком взаимодействия отделения с другими ведомствами, службами и структурными подразделениями ЦГЭ;
- 5) ознакомиться с новыми (передовыми) формами работы отделения;
- 6) подготовить аннотированный отчет по теме занятия с указанием перечня ознакомленных документов.

САМОКОНТРОЛЬ УСВОЕНИЯ ТЕМЫ

ЭТАЛОН РЕШЕНИЯ ЗАДАЧИ

Типовая задача. В результате проведенной плановой проверки учреждения общего среднего образования установлены серьезные нарушения текущего санитарно-гигиенического и противоэпидемического режима. Степень выполнения гигиенических требований — 271 балл.

1. Определите категорию риска обследованного объекта.
2. Укажите документы, на основании которых проведена данная проверка.

3. Перечислите мероприятия, которые необходимо провести проверяющему перед началом проверки.

4. Какие документы должны быть оформлены по результатам данной проверки?

5. Составьте план контроля выполнения вынесенного предписания в целях устранения установленных нарушений, а также порядок и кратность последующих плановых проверок.

Решение:

1. Обследованный объект характеризуется наличием выраженного риска санитарно-эпидемиологического неблагополучия, так как суммарное количество баллов, полученных в ходе проверки, составило менее 272, соответственно, данный объект надзора относится к категории высокого риска.

2. Документом, регламентирующим порядок проведения плановой проверки объекта надзора, является Указ Президента Республики Беларусь от 16.10.2009 г. № 510 «О совершенствовании контрольной (надзорной) деятельности в Республике Беларусь». Учет выданных предписаний ведется на основании постановления Совета Министров Республики Беларусь от 29.12.2009 г. № 1732 «Об утверждении положения о порядке учета контролирующими (надзорными) органами выданных предписаний на проведение проверок».

3. Руководитель плановой проверки (проверяющий) обязан:

– письменно, не позднее чем за 10 рабочих дней до начала ее проведения уведомить руководителя субъекта хозяйствования;

– предъявить проверяемому субъекту (его представителю) служебное удостоверение и предписание на проведение проверки, заверенное печатью или оформленное на фирменном бланке;

– по результатам проверки необходимые сведения внести в книгу учета проверок (в случае ее представления) или в акт (справку) проверки при отсутствии книги учета.

4. По результатам данной проверки проверяющий обязан:

– оформить акт проверки с заключением, выводами о соответствии объекта надзора установленным требованиям санитарно-эпидемиологического законодательства Республики Беларусь и отнесением его к одной из групп риска;

– приложить акты отбора образцов (проб), подписанные в день проведения отбора образцов (проб) руководителем проверки и представителем проверяемого субъекта;

– приложить протоколы проведенных исследований (испытаний) и экспертиз (при их наличии);

– вынести предписание об устранении нарушений с указанием сроков выполнения изложенных в предписании мероприятий по предварительному обсуждению с проверяемым субъектом;

– составить протокол об административном правонарушении.

5. План контроля выполнения вынесенного предписания в целях устранения установленных нарушений включает:

– контроль за сроками исполнения предписания. Возможен перенос сроков исполнения мероприятий плановых заданий и предписаний по гарантийному письму администрации и с учетом санитарно-эпидемиологического благополучия в регионе и на объекте. Разрешение на перенос оформляется письмом Главного государственного санитарного врача административной территории;

– после получения уведомления проверяемого субъекта о выполнении требований предписания назначение (не позднее 2 рабочих дней со дня получения такого уведомления) контрольной проверки устранения выявленных нарушений. Обследование должно быть проведено не позднее 7 дней от указанного срока помощником врача-гигиениста либо врачом в зависимости от сложности, значимости и объема выполняемых мероприятий;

– по результатам контрольной проверки назначение очередной плановой проверки для данного объекта надзора в следующем календарном году, поскольку он отнесен к группе высокого риска.

СИТУАЦИОННЫЕ ЗАДАЧИ

Задача 1. В результате проведенной плановой проверки учреждения дошкольного образования установлены отдельные нарушения санитарно-гигиенического и противоэпидемического режима, которые не могут повлечь серьезных нарушений здоровья детей.

1. Определите категорию риска обследованного объекта.

2. Укажите документы, которыми определены требования к порядку проведения проверок.

3. Перечислите этапы оформления результатов данной проверки.

4. Составьте план контроля выполнения вынесенного предписания в целях устранения выявленных нарушений, порядок и кратность последующих плановых проверок.

Задача 2. В результате проведенной внеплановой проверки учреждения специального образования установлены серьезные нарушения текущего санитарно-гигиенического и противоэпидемического режима.

1. Определите категорию риска обследованного объекта.

2. Укажите документы, на основании которых проведена данная проверка.

3. Укажите условия, при которых выносится решение о проведении внеплановой проверки объекта.

4. Составьте план контроля выполнения вынесенного предписания в целях устранения выявленных нарушений, а также укажите порядок, характер и кратность последующих проверок.

Задача 3. В результате мониторинга оздоровительного лагеря установлены нарушения законодательства, создающие угрозу здоровью детского населения.

1. Определите категорию риска обследованного объекта.

2. Укажите документы, на основании которых проведена данная проверка.

3. Укажите права должностных лиц органов надзора в рамках проведения мониторинга.

4. Составьте план контроля выполнения рекомендаций по устранению выявленных нарушений, а также укажите порядок, характер и кратность последующих проверок.

Задача 4. В результате проведенной плановой проверки учреждения дошкольного образования установлены отдельные нарушения санитарно-гигиенического и противоэпидемического режима. Сумма баллов, полученных при оценке всех санитарно-гигиенических показателей по чек-листу, — 270.

1. Определите категорию риска обследованного объекта.

2. Укажите документы, которыми определены требования к порядку проведения плановой проверки.

3. Укажите содержание данной текущей проверки.

4. Составьте план контроля выполнения вынесенного предписания в целях устранения выявленных нарушений, а также характер, порядок и кратность последующих проверок.

Задача 5. В результате проведенной внеплановой проверки колледжа установлены отдельные нарушения санитарно-гигиенического и противоэпидемического режима. Сумма баллов, полученных при оценке всех санитарно-гигиенических показателей по чек-листу, — 326.

1. Определите категорию риска обследованного объекта.

2. Укажите документы, на основании которых проведена данная проверка.

3. Укажите содержание данной проверки.

4. Определите характер, порядок и кратность последующих проверок.

Задача 6. В результате мониторинга учреждения профессионально-технического образования установлены нарушения законодательства, не представляющие угрозу для жизни и здоровья учащихся.

1. Определите категорию риска обследованного объекта.
2. Укажите документы, на основании которых проведена данная проверка.
3. Перечислите мероприятия, которые необходимо провести при обнаружении нарушений, не создающих угрозу здоровью учащихся.
4. Составьте план контроля выполнения рекомендаций по устранению выявленных нарушений, а также укажите порядок, характер и кратность последующих проверок.

Задача 7. По результатам проведенной плановой проверки учреждения среднего специального образования итоговая сумма баллов заполненного чек-листа составила 375.

1. Определите категорию риска обследованного объекта.
2. Перечислите права должностных лиц органов и учреждений государственного санитарного надзора при проведении наблюдения.
3. Укажите документы, регламентирующие порядок осуществления ведомственного контроля.
4. Определите порядок и кратность последующих плановых проверок.

Задача 8. В результате проведенной плановой проверки детского дома установлены нарушения санитарно-гигиенического и противоэпидемического режима, которые могут повлечь серьезные нарушения здоровья воспитанников.

1. Определите категорию риска обследованного объекта.
2. Укажите документы, которыми определены требования к порядку проведения проверок.
3. Перечислите этапы оформления результатов данной проверки.
4. Составьте план контроля выполнения вынесенного предписания в целях устранения выявленных нарушений, порядок и кратность последующих плановых проверок.

Задача 9. В результате мониторинга учреждения дошкольного образования установлены нарушения законодательства, представляющие угрозу для здоровья воспитанников.

1. Определите категорию риска обследованного объекта.
2. Укажите условия организации контрольной проверки.
3. Перечислите мероприятия, необходимые для выполнения при условии неустранения выявленных в ходе мониторинга нарушений.

4. Составьте план контроля выполнения рекомендаций по устранению выявленных нарушений, а также укажите порядок, характер и кратность последующих проверок.

Задача 10. В результате проведенной внеплановой проверки санаторной школы установлены отдельные нарушения санитарно-гигиенического и противоэпидемического режима. Сумма баллов, полученных при оценке всех санитарно-гигиенических показателей по чек-листу, — 358.

1. Определите категорию риска обследованного объекта.
2. Укажите документы, на основании которых проведена данная проверка.
3. Укажите содержание данной проверки.
4. Определите характер, порядок и кратность последующих проверок.

Задача 11. В результате проведенной плановой проверки учреждения среднего специального образования установлены серьезные нарушения санитарно-гигиенического и противоэпидемического режима. Сумма баллов, полученных при оценке всех санитарно-гигиенических показателей по чек-листу, — 325.

1. Определите категорию риска обследованного объекта.
2. Укажите документы, которыми определены требования к порядку проведения плановой проверки.
3. Укажите содержание данной текущей проверки.
4. Составьте план контроля выполнения вынесенного предписания в целях устранения выявленных нарушений, а также характер, порядок и кратность последующих проверок.

Задача 12. В результате проведенной внеплановой проверки оздоровительной организации с круглосуточным пребыванием детей установлены отдельные нарушения текущего санитарно-гигиенического и противоэпидемического режима.

1. Определите категорию риска обследованного объекта.
2. Укажите документы, на основании которых проведена данная проверка.
3. Укажите условия, при которых выносится решение о проведении внеплановой проверки объекта.
4. Составьте план контроля выполнения вынесенного предписания в целях устранения выявленных нарушений, а также укажите порядок, характер и кратность последующих проверок.

ТЕСТЫ

1. Назовите вид деятельности уполномоченных органов и учреждений здравоохранения, направленный на предупреждение, выявление, пресечение нарушений законодательства в области санитарно-эпидемиологического благополучия населения:

- а) ведомственный контроль;
- б) государственный санитарный надзор;
- в) санитарно-эпидемиологический аудит;
- г) производственный контроль.

2. Назовите вид контроля, который обеспечивает соблюдение требований законодательства в области санитарно-эпидемиологического благополучия населения при реализации продукции, выполнении работ и оказании услуг, организациями и физическими лицами, в том числе индивидуальными предпринимателями:

- а) ведомственный контроль;
- б) государственный санитарный надзор;
- в) санитарно-эпидемиологический аудит;
- г) производственный контроль.

3. Независимая оценка соблюдения организациями или физическими лицами, в том числе индивидуальными предпринимателями, требований законодательства в области санитарно-эпидемиологического благополучия населения называется:

- а) ведомственный контроль;
- б) государственный санитарный надзор;
- в) санитарно-эпидемиологический аудит;
- г) производственный контроль.

4. Назовите форму надзора, в ходе которого проверяется соответствие деятельности, осуществляемой проверяемыми субъектами, требованиям законодательства и при выявлении нарушений законодательства применяются полномочия, предоставленные законодательными актами в целях пресечения нарушений и устранения их вредных последствий:

- а) мониторинг;
- б) проверка;
- в) контрольная закупка;
- г) отчет.

5. Назовите форму надзора, которая заключается в наблюдении, анализе, оценке, установлении причинно-следственных связей и применяется контролирующими органами в целях оперативной оценки фактического состояния объектов на предмет соответствия

требованиям законодательства, выявления и предотвращения причин и условий, способствующих совершению нарушений без использования полномочий, предоставленных контролирующим (надзорным) органам:

- а) мониторинг;
- б) проверка;
- в) контрольная закупка;
- г) отчет.

6. При каком состоянии здоровья населения отсутствует вредное воздействие на организм человека факторов среды обитания и обеспечиваются благоприятные условия жизнедеятельности:

- а) донозологическом;
- б) преморбидном;
- в) санитарно-эпидемиологическом благополучии;
- г) патологическом?

7. Назовите технические нормативные правовые акты, устанавливающие санитарно-эпидемиологические требования, несоблюдение которых создает угрозу жизни и здоровью населения:

- а) строительные нормы и правила;
- б) учебные пособия;
- в) санитарные нормы и правила;
- г) методические рекомендации.

8. Назовите пути, обеспечивающие санитарно-эпидемиологическое благополучие населения:

- а) государственное санитарно-эпидемиологическое нормирование;
- б) государственная санитарно-гигиеническая экспертиза;
- в) государственная регистрация;
- г) организация предпринимательской деятельности субъектов хозяйствования.

9. Назовите требования, предъявляемые к кандидатуре, назначаемой на должность заведующего отделением гигиены детей и подростков территориального центра гигиены и эпидемиологии:

- а) квалификация врача-эпидемиолога;
- б) высшее медицинское образование;
- в) квалификация врача-гигиениста;
- г) стаж работы по специальности не менее трех лет.

10. Перечислите объекты надзора, относящиеся к категории высокого риска:

- а) учреждения дошкольного образования;
- б) учреждения профессионально-технического образования;

- в) санаторно-курортные и оздоровительные организации для детей;
- г) учреждения дополнительного образования детей и молодежи.

11. Назовите вид проверки объекта надзора, назначаемый с целью подтверждения обоснованности доводов, изложенных в возражениях по акту проверки либо в жалобе на решение контролирующего (надзорного) органа:

- а) плановая;
- б) контрольная;
- в) дополнительная;
- г) оперативная тематическая.

12. Назовите вид комплексной проверки проверяемого субъекта, осуществляемой с участием профильных специалистов с целью всесторонней оценки соблюдения требований санитарно-эпидемиологического законодательства Республики Беларусь:

- а) плановая;
- б) контрольная;
- в) дополнительная;
- г) оперативная тематическая.

13. Этапами плановой проверки объекта надзора являются:

- а) визуальный осмотр объекта;
- б) проведение лабораторных и инструментальных исследований;
- в) оформление результатов проверки;
- г) анализ документов и представленной информации.

14. Санитарно-эпидемиологический аудит включает:

- а) оценку деятельности, работ и услуг проверяемого субъекта, которые могут оказать неблагоприятное воздействие на санитарно-эпидемиологическую обстановку, жизнь и здоровье населения;
- б) экспертизу технологической документации проверяемого субъекта;
- в) государственную санитарно-гигиеническую экспертизу;
- г) государственную регистрацию.

15. Перечислите обязательные требования к организации плановых проверок в рамках ведомственного контроля:

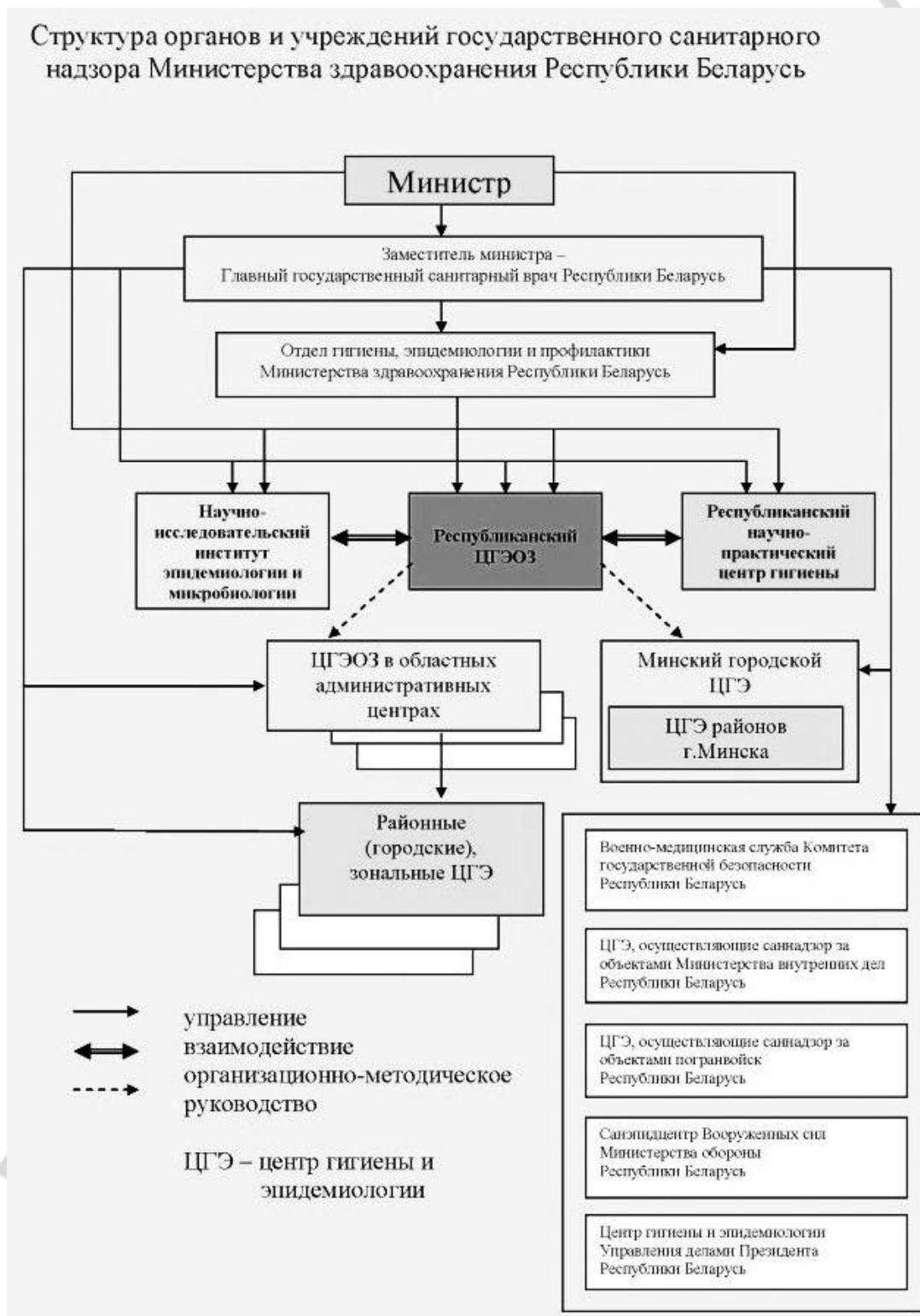
- а) их заблаговременное планирование;
- б) их внесение в координационные планы контрольной деятельности;
- в) проверка одной подведомственной организации не чаще одного раза в год;
- г) проверка одной подведомственной организации не чаще одного раза в два года.

Ответы: 1 — б; 2 — г; 3 — в; 4 — б; 5 — а; 6 — в; 7 — в; 8 — а, б, в; 9 — а, б, в; 10 — а, в; 11 — в; 12 — а; 13 — а, б, в, г; 14 — а, б; 15 — а, б, г.

ЛИТЕРАТУРА

1. *О здравоохранении* : закон Республики Беларусь от 18 июня 1993 г. № 2435ХП : текст по состоянию на 16 июня 2014 г. с изм. и доп.
2. *О санитарно-эпидемиологическом благополучии населения* : закон Республики Беларусь от 07 января 2012 г. № 340-3.
3. *О совершенствовании контрольной (надзорной) деятельности в Республике Беларусь* : Указ Президента Республики Беларусь от 16 октября 2009 г. № 510 : с изм. и доп. от 08 января 2013 г. № 8.
4. *О ведомственном контроле в Республике Беларусь* : Указ Президента Республики Беларусь от 22 июня 2010 г. № 325 : с изм. и доп. от 25 февраля 2013 г. № 90.
5. *О некоторых вопросах санитарно-эпидемиологического благополучия населения* : постановление Совета Министров Республики Беларусь от 11 июля 2012 г. № 635.
6. *Об утверждении перечня контролирующих (надзорных) органов и (или) сфер контроля (надзора), которые применяют (в которых применяются) контрольные списки вопросов (чек-листы), определение требований к форме контрольного списка вопросов (чек-листа)* : постановление Совета Министров Республики Беларусь от 13 декабря 2012 г. № 1147.
7. *Об утверждении Положения о порядке проведения санитарно-эпидемиологического аудита* : постановление Министерства здравоохранения Республики Беларусь от 16 июля 2012 г. № 99.
8. *Об утверждении формы контрольных списков вопросов (чек-листов), применяемой органами и учреждениями, осуществляющими государственный санитарный надзор* : приказ Министерства здравоохранения Республики Беларусь от 29 декабря 2012 г. № 1554.
9. *Об утверждении рекомендаций по осуществлению государственного санитарного надзора* : постановление Главного государственного санитарного врача Республики Беларусь от 09 марта 2011 г. № 7.
10. *О внесении дополнений и изменений в постановление Главного государственного санитарного врача Республики Беларусь от 09 марта 2011 г. № 7* : постановление главного государственного санитарного врача Республики Беларусь от 23 января 2012 г. № 6.

СТРУКТУРА ОРГАНОВ И УЧРЕЖДЕНИЙ, ОСУЩЕСТВЛЯЮЩИХ ГОСУДАРСТВЕННЫЙ САНИТАРНЫЙ НАДЗОР В РЕСПУБЛИКЕ БЕЛАРУСЬ



**ДОЛЖНОСТНАЯ ИНСТРУКЦИЯ
ЗАВЕДУЮЩЕГО ОТДЕЛЕНИЕМ ГИГИЕНЫ ДЕТЕЙ
И ПОДРОСТКОВ ТЕРРИТОРИАЛЬНОГО ЦЕНТРА ГИГИЕНЫ
И ЭПИДЕМИОЛОГИИ
(типовая)**

Министерство здравоохранения Республики Беларусь
Государственное учреждение «_____ центр гигиены,
эпидемиологии и общественного здоровья»

УТВЕРЖДАЮ

Главный врач

_____ И. О. Фамилия

«___» _____ 201__ г.

ДОЛЖНОСТНАЯ ИНСТРУКЦИЯ

_____ № _____

Врачу-гигиенисту (заведующему отделением
гигиены детей и подростков)

1. ОБЩИЕ ПОЛОЖЕНИЯ

1.1. Врач-гигиенист (заведующий отделением гигиены детей и подростков) относится к категории специалистов, принимается на работу, увольняется с работы приказом главного врача государственного учреждения «_____ центр гигиены, эпидемиологии и общественного здоровья» (ГУ «__ ЦГЭ и ОЗ»).

1.2. На должность врача-гигиениста (заведующего отделением гигиены детей и подростков) назначается лицо, имеющее высшее образование по специальности «Медико-профилактическое дело», имеющее опыт организационной и практической работы в системе государственного санитарного надзора (далее — госсаннадзор).

1.3. В своей работе заведующий отделением руководствуется:
нормативными правовыми актами в области обеспечения санитарно-эпидемиологического благополучия населения, а также техническими нормативными правовыми актами, регулирующими вопросы гигиены детей и подростков;

уставом ГУ «__ ЦГЭ и ОЗ», положением об отделе гигиены ГУ «__ ЦГЭ и ОЗ», приказами и распоряжениями главного врача ГУ «__ ЦГЭ и ОЗ»;

правилами внутреннего трудового распорядка, правилами и нормами гигиены труда; настоящей должностной инструкцией.

1.4. Заведующий отделением гигиены детей и подростков должен знать:

основные организационно-распорядительные документы, регламентирующие деятельность учреждений, осуществляющих госсаннадзор в области гигиены детей и подростков;

структуру и перспективы развития здравоохранения;

медицинскую этику и деонтологию;

психологию профессионального общения;

основы использования современных технических средств, коммуникаций и связи, вычислительной техники;

правила и нормы охраны труда и пожарной безопасности.

2. ОБЯЗАННОСТИ

Для выполнения возложенных функций заведующий отделением гигиены детей и подростков обязан:

2.1. Осуществлять профессиональную деятельность в ГУ «__ ЦГЭ и ОЗ» по проведению необходимых мероприятий в целях обеспечения санитарно-эпидемиологического благополучия обучающихся в учреждениях образования.

Организовывать работу по осуществлению госсаннадзора за выполнением органами государственного управления, юридическими лицами, индивидуальными предпринимателями, в том числе физическими лицами, санитарно-эпидемиологического законодательства в учреждениях образования, при обороте на территории республики товаров для детей.

2.2. Оказывать организационно-методическую и практическую помощь учреждениям госсаннадзора республики, субъектам хозяйствования по вопросам, относящимся к компетенции отделения гигиены детей и подростков, в том числе готовить (проводить) семинары, Дни специалиста, совещания по актуальным вопросам гигиены детей и подростков.

2.3. Анализировать деятельность санэпидслужбы административной территории в области гигиены детей и подростков, определять приоритетные направления и задачи по вопросам сохранения здоровья детей.

2.4. Готовить справочные и информационные материалы для заслушивания на санитарно-эпидемиологических советах, заседаниях исполкомов, межведомственных коллегий.

2.5. Осуществлять межведомственное взаимодействие с учреждениями и организациями заинтересованных министерств и ведомств (Минобразования, Минторговли, Белкоопсоюз, Республиканский центр по оздоровлению и санаторно-курортному лечению населения) по вопросам оптимизации образовательного и воспитательного процессов, питания,

оздоровления обучающихся в учреждениях образования (совместные семинары и совещания, информирование, заседания коллегий и другое).

Готовить в государственные органы управления предложения по повышению санитарно-эпидемического благополучия учреждений для детей и подростков, сохранению и укреплению здоровья детей и подростков.

2.6. Участвовать в разработке технических нормативных правовых актов в области гигиены детей и подростков (санитарные нормы и правила, гигиенические нормативы).

2.7. Участвовать в осуществлении надзора за соблюдением организациями, физическими лицами и индивидуальными предпринимателями законодательства, регулирующего вопросы санитарно-эпидемиологического благополучия детского населения (проведение санитарно-гигиенической экспертизы, участие в проверках, мониторинге соблюдения санитарно-эпидемиологического законодательства в учреждениях образования).

2.8. Использовать предоставленные ему полномочия по предупреждению, обнаружению и пресечению нарушений санитарно-эпидемиологического законодательства.

2.9. Рассматривать заявления, жалобы населения в соответствии с Законом Республики Беларусь «Об обращениях граждан и юридических лиц», а также запросы юридических лиц и индивидуальных предпринимателей по вопросам, относящимся к компетенции отделения гигиены детей и подростков.

2.10. Работать со средствами массовой информации в рамках законодательства.

2.11. Планировать работу отделения гигиены детей и подростков и контролировать своевременность и качество ее выполнения специалистами.

Периодически отчитываться заведующему отделом гигиены о проделанной в отделении работе.

2.12. Поддерживать чистоту и порядок непосредственно на рабочем месте.

3. ПРАВА

Заведующий отделением гигиены детей и подростков имеет право:

3.1. Вносить предложения по совершенствованию работы, связанной с предусмотренными данной должностной инструкцией обязанностями.

3.2. Знакомиться с соответствующими документами и информацией, необходимыми для качественного выполнения своих обязанностей.

3.3. Повышать свою квалификацию в установленном порядке.

3.4. Требовать от руководства оказания содействия в осуществлении своих обязанностей.

3.5. Принимать участие в обсуждении вопросов охраны труда, выносимых на рассмотрение собраний (конференций) трудового коллектива (профсоюзной организации).

3.6. Совершать иные действия, предусмотренные действующим трудовым законодательством и иными актами законодательства.

4. ВЗАИМООТНОШЕНИЯ

4.1. Заведующий отделением гигиены детей и подростков подчиняется непосредственно заведующему отделом гигиены. Взаимодействует по вопросам, входящим в его компетенцию, с заведующими других структурных подразделений ГУ «__ ЦГЭ и ОЗ».

4.2. Заведующему отделением непосредственно подчиняются специалисты в соответствии со штатным расписанием отделения.

4.3. Во время отсутствия заведующего отделением его обязанности выполняет в установленном порядке назначаемое лицо, несущее полную ответственность за их надлежащее исполнение.

5. ОЦЕНКА РАБОТЫ И ОТВЕТСТВЕННОСТЬ

5.1. Работу заведующего отделением гигиены детей и подростков оценивает заведующий отделом гигиены ГУ «__ ЦГЭ и ОЗ».

5.2. Заведующий отделением гигиены детей и подростков несет ответственность:

5.2.1. за невыполнение обязанностей, изложенных в настоящей инструкции, и за несоблюдение правил внутреннего трудового распорядка для работников ГУ «__ ЦГЭ и ОЗ»;

5.2.2. неисполнение (ненадлежащее исполнение) своих должностных обязанностей, предусмотренных настоящей должностной инструкцией, в пределах, определенных действующим трудовым законодательством Республики Беларусь;

5.2.3. совершенные в процессе осуществления своей деятельности правонарушения в пределах, определенных действующим административным, уголовным и гражданским законодательством Республики Беларусь;

5.2.4. причинение материального ущерба в пределах, определенных действующим трудовым, уголовным и гражданским законодательством Республики Беларусь;

5.2.5. несоблюдение правил и норм охраны труда, техники безопасности, производственной санитарии и противопожарной защиты в соответствии с требованиями нормативных правовых актов Республики Беларусь и локальных актов в ГУ «__ ЦГЭ и ОЗ».

Заместитель главного врача

И. О. Фамилия

Заведующий отделом гигиены

И. О. Фамилия

Начальник отдела правовой
и кадровой политики

И. О. Фамилия

С должностной инструкцией ознакомлен:

И. О. Фамилия

« ____ » _____ 201__ г.

**ДОЛЖНОСТНАЯ ИНСТРУКЦИЯ
ВРАЧА-ГИГИЕНИСТА ОТДЕЛЕНИЯ ГИГИЕНЫ ДЕТЕЙ
И ПОДРОСТКОВ ТЕРРИТОРИАЛЬНОГО ЦЕНТРА ГИГИЕНЫ
И ЭПИДЕМИОЛОГИИ
(типовая)**

Министерство здравоохранения Республики Беларусь
Государственное учреждение «_____ центр гигиены,
эпидемиологии и общественного здоровья»

УТВЕРЖДАЮ

Главный врач

_____ И. О. Фамилия

«___» _____ 201__ г.

ДОЛЖНОСТНАЯ ИНСТРУКЦИЯ

_____ № _____

Врачу-гигиенисту отделения гигиены
детей и подростков

1. ОБЩИЕ ПОЛОЖЕНИЯ

1.1. Врач-гигиенист отделения гигиены детей и подростков относится к категории специалистов, принимается на работу, увольняется с работы приказом главного врача государственного учреждения «_____ центр гигиены, эпидемиологии и общественного здоровья» (далее — ГУ «__ ЦГЭ и ОЗ»).

1.2. На должность врача-гигиениста отделения гигиены детей и подростков назначается лицо, имеющее высшее образование по специальности «Медико-профилактическое дело», квалификацию врача-гигиениста, без предъявления требований к стажу работы.

1.3. В своей работе врач-гигиенист руководствуется:

нормативными правовыми актами в области обеспечения санитарно-эпидемиологического благополучия населения, а также техническими нормативными правовыми актами, регулирующими вопросы гигиены детей и подростков;

уставом ГУ «__ ЦГЭ и ОЗ», положением об отделе гигиены «ГУ __ ЦГЭ и ОЗ», приказами и распоряжениями главного врача ГУ «__ ЦГЭ и ОЗ»;

правилами внутреннего трудового распорядка, правилами и нормами гигиены труда; настоящей должностной инструкцией.

1.4. Врач-гигиенист отделения гигиены детей и подростков должен знать:

основные организационно-распорядительные документы, регламентирующие деятельность учреждений, осуществляющих государственный санитарный надзор (далее — госсаннадзор) в области гигиены детей и подростков;

структуру и перспективы развития здравоохранения;

медицинскую этику и деонтологию;

психологию профессионального общения;

основы использования современных технических средств, коммуникаций и связи, вычислительной техники;

правила и нормы охраны труда и пожарной безопасности.

2. ОБЯЗАННОСТИ

Для выполнения возложенных на него функций врач-гигиенист отделения гигиены детей и подростков обязан:

2.1. Осуществлять профессиональную деятельность в ГУ «__ ЦГЭ и ОЗ» по проведению необходимых мероприятий в целях обеспечения санитарно-эпидемиологического благополучия обучающихся в учреждениях образования.

Организовывать работу по осуществлению госсаннадзора за соблюдением санитарно-эпидемиологического законодательства в учреждениях образования, при обороте на территории республики товаров для детей.

2.2. Оказывать организационно-методическую и практическую помощь учреждениям госсаннадзора республики, субъектам хозяйствования по вопросам, относящимся к компетенции отделения гигиены детей и подростков.

2.3. Анализировать деятельность санэпидслужбы республики в области гигиены детей и подростков.

2.4. Готовить справочные и информационные материалы для заслушивания на санитарно-эпидемиологических советах, заседаниях исполкомов, межведомственных коллегий.

2.5. Осуществлять межведомственное взаимодействие с учреждениями и организациями заинтересованных министерств и ведомств по вопросам оптимизации образовательного и воспитательного процессов, питания, оздоровления обучающихся в учреждениях образования (совместные семинары и совещания, информирование, заседания коллегий и другое).

Готовить в государственные органы управления предложения по повышению санитарно-эпидемиологического благополучия учреждений для детей и подростков, сохранению и укреплению здоровья детей и подростков.

2.6. Участвовать в разработке технических нормативных правовых актов в области гигиены детей и подростков (санитарные нормы и правила, гигиенические нормативы).

2.7. Участвовать в осуществлении надзора за соблюдением организациями, физическими лицами и индивидуальными предпринимателями законодательства, регулирующего вопросы санитарно-эпидемиологического благополучия детского населения (проведение санитарно-гигиенической экспертизы технических нормативных правовых актов, участие в проверках, мониторинге соблюдения санитарно-эпидемиологического законодательства в учреждениях образования).

2.8. Использовать предоставленные ему полномочия по предупреждению, обнаружению и пресечению нарушений санитарно-эпидемиологического законодательства.

2.9. Рассматривать заявления, жалобы населения в соответствии с Законом Республики Беларусь «Об обращениях граждан и юридических лиц», а также запросы юридических лиц и индивидуальных предпринимателей по вопросам, относящимся к компетенции отделения гигиены детей и подростков.

2.10. Работать со средствами массовой информации в рамках законодательства.

2.11. Поддерживать чистоту и порядок на своем рабочем месте.

3. ПРАВА

Врач-гигиенист имеет право:

3.1. Вносить предложения по совершенствованию работы, связанной с предусмотренными данной должностной инструкцией обязанностями.

3.2. Знакомиться с соответствующими документами и информацией, необходимыми для качественного выполнения своих обязанностей.

3.3. Повышать свою квалификацию в установленном порядке.

3.4. Требовать от руководства оказания содействия в осуществлении своих обязанностей.

3.5. Принимать участие в обсуждении вопросов охраны труда, выносимых на рассмотрение собраний (конференций) трудового коллектива (профсоюзной организации).

3.6. Совершать иные действия, предусмотренные действующим трудовым законодательством и иными актами законодательства.

4. ВЗАИМООТНОШЕНИЯ

4.1. Врач-гигиенист подчиняется непосредственно заведующему отделению гигиены детей и подростков. Взаимодействует по вопросам, входящим в его компетенцию, с работниками других структурных подразделений ГУ «__ ЦГЭ и ОЗ».

4.2. Исполнение возложенных должностных обязанностей врач-гигиенист отделения гигиены детей и подростков осуществляет во взаи-

модействии с другими структурными подразделениями ГУ «__ ЦГЭ и ОЗ».

5. ОЦЕНКА РАБОТЫ И ОТВЕТСТВЕННОСТЬ

5.1. Работу врача-гигиениста оценивает заведующий отделением гигиены детей и подростков ГУ «__ ЦГЭ и ОЗ».

5.2. Врач-гигиенист несет ответственность:

5.2.1. за невыполнение обязанностей, изложенных в настоящей инструкции, и за несоблюдение правил внутреннего трудового распорядка для работников ГУ «__ ЦГЭ и ОЗ»;

5.2.2. неисполнение (ненадлежащее исполнение) своих должностных обязанностей, предусмотренных настоящей должностной инструкцией, в пределах, определенных действующим трудовым законодательством Республики Беларусь;

5.2.3. совершенные в процессе осуществления своей деятельности правонарушения в пределах, определенных действующим административным, уголовным и гражданским законодательством Республики Беларусь;

5.2.4. причинение материального ущерба в пределах, определенных действующим трудовым, уголовным и гражданским законодательством Республики Беларусь;

5.2.5. несоблюдение правил и норм охраны труда, техники безопасности, производственной санитарии и противопожарной защиты в соответствии с требованиями нормативных правовых актов Республики Беларусь и локальных актов в ГУ «__ ЦГЭ и ОЗ».

Заместитель главного врача	И. О. Фамилия
Заведующий отделом гигиены	И. О. Фамилия
Заведующий отделением гигиены детей и подростков	И. О. Фамилия
Начальник отдела правовой и кадровой политики	И. О. Фамилия
С должностной инструкцией ознакомлен: « ____ » _____ 201__ г.	И. О. Фамилия

**ДОЛЖНОСТНАЯ ИНСТРУКЦИЯ
ПОМОЩНИКА ВРАЧА-ГИГИЕНИСТА ОТДЕЛЕНИЯ ГИГИЕНЫ
ДЕТЕЙ И ПОДРОСТКОВ ТЕРРИТОРИАЛЬНОГО ЦЕНТРА
ГИГИЕНЫ И ЭПИДЕМИОЛОГИИ
(типовая)**

Министерство здравоохранения Республики Беларусь
Государственное учреждение «_____ центр гигиены,
эпидемиологии и общественного здоровья»

УТВЕРЖДАЮ

Главный врач

_____ И. О. Фамилия

«___» _____ 201__ г.

ДОЛЖНОСТНАЯ ИНСТРУКЦИЯ

_____ № _____

Помощнику врача-гигиениста отделения
гигиены детей и подростков

1. ОБЩИЕ ПОЛОЖЕНИЯ

1.1. Помощник врача-гигиениста отделения гигиены детей и подростков относится к категории специалистов, принимается на работу, увольняется с работы приказом главного врача государственного учреждения «_____ центр гигиены, эпидемиологии и общественного здоровья» (далее — ГУ «__ ЦГЭ и ОЗ»).

1.2. На должность помощника врача-гигиениста отделения гигиены детей и подростков назначается лицо, окончившее медицинское учреждение среднего специального образования, без предъявления требований к стажу работы.

1.3. В своей работе помощник врача-гигиениста руководствуется:
нормативными правовыми актами в области обеспечения санитарно-эпидемиологического благополучия населения, а также техническими нормативными правовыми актами, регулирующими вопросы гигиены детей и подростков;

уставом ГУ «__ ЦГЭ и ОЗ», положением об отделе гигиены ГУ «__ ЦГЭ и ОЗ», поручениями заведующего отделением гигиены детей и подростков;

правилами внутреннего трудового распорядка, правилами и нормами гигиены труда;

настоящей должностной инструкцией.

1.4. Помощник врача-гигиениста отделения гигиены детей и подростков должен знать:

основные организационно-распорядительные документы, регламентирующие деятельность учреждений, осуществляющих государственный санитарный надзор (далее — госсаннадзор) в области гигиены детей и подростков;

медицинскую этику и деонтологию;

психологию профессионального общения;

основы использования современных технических средств, коммуникаций и связи, вычислительной техники;

правила и нормы охраны труда и пожарной безопасности.

2. ОБЯЗАННОСТИ

Для выполнения возложенных на него функций помощник врача-гигиениста отделения гигиены детей и подростков обязан:

2.1. Осуществлять деятельность в ГУ «__ ЦГЭ и ОЗ» по проведению необходимых мероприятий в целях обеспечения санитарно-эпидемиологического благополучия детского населения (в том числе обучающихся в учреждениях образования).

2.2. Использовать предоставленные ему полномочия по предупреждению, обнаружению и пресечению нарушений санитарно-эпидемиологического законодательства.

2.3. Вести делопроизводство в отделении (учет переписки с государственными органами, организациями и учреждениями по вопросам гигиены детей и подростков, контроль своевременности исполнения документов, в том числе жалоб и обращений).

2.4. Выполнять поручения заведующего и врачей отделения, отчетываться о своей работе заведующему отделением гигиены детей и подростков.

2.5. Поддерживать чистоту и порядок на своем рабочем месте.

3. ПРАВА

Помощник врача-гигиениста имеет право:

3.1. Вносить предложения по совершенствованию работы, связанной с предусмотренными данной должностной инструкцией обязанностями.

3.2. Знакомиться с соответствующими документами и информацией, необходимыми для качественного выполнения своих обязанностей.

3.3. Повышать свою квалификацию в установленном порядке.

3.4. Требовать от руководства оказания содействия в осуществлении своих обязанностей.

3.5. Принимать участие в обсуждении вопросов охраны труда, выносимых на рассмотрение собраний (конференций) трудового коллектива (профсоюзной организации).

3.6. Совершать иные действия, предусмотренные действующим трудовым законодательством и иными актами законодательства.

4. ВЗАИМООТНОШЕНИЯ

4.1. Помощник врача-гигиениста отделения гигиены детей и подростков подчиняется непосредственно заведующему данным отделением.

4.2. Исполнение возложенных должностных обязанностей помощник врача-гигиениста отделения гигиены детей и подростков осуществляет во взаимодействии с другими специалистами структурных подразделений ГУ «__ ЦГЭ и ОЗ».

5. ОЦЕНКА РАБОТЫ И ОТВЕТСТВЕННОСТЬ

5.1. Работу помощника врача-гигиениста отделения гигиены детей и подростков ГУ «__ ЦГЭ и ОЗ» оценивает заведующий данным отделением.

5.2. Помощник врача-гигиениста несет ответственность:

5.2.1. за невыполнение обязанностей, изложенных в настоящей инструкции, и за несоблюдение правил внутреннего трудового распорядка для работников ГУ «__ ЦГЭ и ОЗ»;

5.2.2. неисполнение (ненадлежащее исполнение) своих должностных обязанностей, предусмотренных настоящей должностной инструкцией в пределах, определенных действующим трудовым законодательством Республики Беларусь;

5.2.3. совершенные в процессе осуществления своей деятельности правонарушения в пределах, определенных действующим административным, уголовным и гражданским законодательством Республики Беларусь;

5.2.4. причинение материального ущерба в пределах, определенных действующим трудовым, уголовным и гражданским законодательством Республики Беларусь;

5.2.5. несоблюдение правил и норм охраны труда, техники безопасности, производственной санитарии и противопожарной защиты в соответствии с требованиями нормативных правовых актов Республики Беларусь и локальных актов в ГУ «__ ЦГЭ и ОЗ».

Заведующий отделом гигиены И. О. Фамилия

Заведующий отделением гигиены И. О. Фамилия
детей и подростков

Начальник отдела правовой И. О. Фамилия
и кадровой политики

С должностной инструкцией ознакомлен: И. О. Фамилия

« ____ » _____ 201__ г.

ОСНОВНЫЕ ЗАКОНОДАТЕЛЬНЫЕ И ТЕХНИЧЕСКИЕ НОРМАТИВНЫЕ ПРАВОВЫЕ АКТЫ

(по состоянию на 18 марта 2016 г.)

ЗАКОНОДАТЕЛЬНЫЕ И НОРМАТИВНЫЕ ПРАВОВЫЕ АКТЫ

1. Закон Республики Беларусь «О здравоохранении» от 18 июня 1993 г. № 2435XII с изменениями и дополнениями от 16 июня 2014 г. № 164-З.

2. Закон Республики Беларусь «О санитарно-эпидемиологическом благополучии населения» от 07 января 2012 г. № 340-З.

3. Кодекс Республики Беларусь об образовании от 13 января 2011 г. № 243-З.

4. Указ Президента Республики Беларусь от 16 октября 2009 г. № 510 «О совершенствовании контрольной (надзорной) деятельности в Республике Беларусь» с изменениями и дополнениями от 08 января 2013 г. № 8.

5. Указ Президента Республики Беларусь от 22 июня 2010 г. № 325 «О ведомственном контроле в Республике Беларусь» с изменениями и дополнениями от 25 февраля 2013 г. № 90.

6. Указ Президента Республики Беларусь от 26 апреля 2010 г. № 200 «Об административных процедурах, осуществляемых государственными органами и иными организациями по заявлениям граждан» с изменениями и дополнениями от 15 января 2013 г. № 29.

7. Постановление Совета Министров Республики Беларусь от 11 июля 2012 г. № 635 «О некоторых вопросах санитарно-эпидемиологического благополучия населения».

8. Постановление Совета Министров Республики Беларусь от 13 декабря 2012 г. № 1147 «Об утверждении перечня контролирующих (надзорных) органов и (или) сфер контроля (надзора), которые применяют (в которых применяются) контрольные списки вопросов (чек-листы), определение требований к форме контрольного списка вопросов (чек-листа)».

9. Постановление Министерства здравоохранения Республики Беларусь от 16 июля 2012 г. № 99 «Об утверждении Положения о порядке проведения санитарно-эпидемиологического аудита».

10. Постановление Министерства здравоохранения Республики Беларусь от 17 июля 2012 г. № 105 «О социально-гигиеническом мониторинге».

11. Приказ Министра здравоохранения Республики Беларусь от 29 декабря 2012 г. № 1554 «Об утверждении формы контрольных списков вопросов (чек-листов), применяемой органами и учреждениями, осуществляющими государственный санитарный надзор».

12. Постановление главного государственного санитарного врача Республики Беларусь от 09 марта 2011 г. № 7 «Об утверждении рекомендаций по осуществлению государственного санитарного надзора».

13. Постановление главного государственного санитарного врача Республики Беларусь от 23 января 2012 г. № 6 «О внесении дополнений и изменений в постановление Главного государственного санитарного врача Республики Беларусь от 09 марта 2011 г. № 7».

14. Инструкция о порядке взаимодействия главных государственных санитарных врачей при осуществлении государственного санитарного надзора. Утверждена постановлением Министерства здравоохранения Республики Беларусь от 16 июля 2012 г. № 100.

ТЕХНИЧЕСКИЕ НОРМАТИВНЫЕ ПРАВОВЫЕ АКТЫ

1. Санитарные нормы, правила и гигиенические нормативы «Гигиенические требования к устройству, содержанию и режиму деятельности домов ребенка». Утверждены постановлением Министерства здравоохранения Республики Беларусь от 24 марта 2011 г. № 20.

2. Санитарные нормы и правила «Требования к питанию населения: нормы физиологических потребностей в энергии и пищевых веществах для различных групп населения Республики Беларусь». Утверждены постановлением Министерства здравоохранения Республики Беларусь от 20 ноября 2012 г. № 180.

3. Санитарные нормы и правила «Требования для отдельных учреждений образования, реализующих образовательную программу специального образования на уровне общего среднего образования, образовательную программу специального образования на уровне общего среднего образования для лиц с интеллектуальной недостаточностью». Утверждены постановлением Министерства здравоохранения Республики Беларусь от 12 декабря 2012 г. № 197 с изменениями и дополнениями от 29 июля 2014 г. № 63 и от 25 ноября 2014 г. № 78.

4. Санитарные нормы и правила «Требования для социально-педагогических учреждений и школ-интернатов для детей-сирот и детей, оставшихся без попечения родителей». Утверждены постановлением Министерства здравоохранения Республики Беларусь от 12 декабря 2012 г. № 196 с изменениями и дополнениями от 29 июля 2014 г. № 63 и от 25 ноября 2014 г. № 78.

5. Санитарные нормы и правила «Требования к производству и реализации отдельных видов продукции для детей», Гигиенический норматив «Показатели безопасности отдельных видов продукции для детей». Утверждены постановлением Министерства здравоохранения Республики Беларусь от 20 декабря 2012 г. № 200.

6. Санитарные нормы и правила «Требования к оздоровительным организациям для детей». Утверждены постановлением Министерства здра-

воохранения Республики Беларусь от 26 декабря 2012 г. № 205 с изменениями и дополнениями от 29 июля 2014 г. № 63 и от 25 ноября 2014 г. № 78.

7. Санитарные нормы и правила «Требования для учреждений общего среднего образования». Утверждены постановлением Министерства здравоохранения Республики Беларусь от 27 декабря 2012 г. № 206 с изменениями и дополнениями от 29 июля 2014 г. № 63 и от 25 ноября 2014 г. № 78.

8. Санитарные нормы и правила «Требования для учреждений дошкольного образования». Утверждены постановлением Министерства здравоохранения Республики Беларусь от 25 января 2013 г. № 8 с изменениями и дополнениями от 29 июля 2014 г. № 63, от 27 октября 2014 г. № 72 и от 25 ноября 2014 г. № 78.

9. Санитарные нормы и правила «Требования к учреждениям дополнительного образования детей и молодежи, специализированным учебно-спортивным учреждениям». Утверждены постановлением Министерства здравоохранения Республики Беларусь от 4 июня 2013 г. № 43 с изменениями и дополнениями, утвержденными постановлением Министерства здравоохранения Республики Беларусь от 29 июля 2014 г. № 63.

10. Санитарные нормы и правила «Требования при работе с видеодисплейными терминалами и электронно-вычислительными машинами». Утверждены постановлением Министерства здравоохранения Республики Беларусь от 28 июня 2013 г. № 59.

11. Санитарные нормы и правила «Требования для учреждений профессионально-технического и среднего специального образования». Утверждены постановлением Министерства здравоохранения Республики Беларусь от 6 мая 2013 г. № 38 с изменениями и дополнениями от 29 июля 2014 г. № 63 и от 25 ноября 2014 г. № 78.

12. Санитарные нормы и правила «Требования к производству и реализации учебных изданий для общего среднего образования», Гигиенический норматив «Показатели безопасности учебных изданий для общего среднего образования». Утверждены постановлением Министерства здравоохранения Республики Беларусь от 9 марта 2015 г. № 25.

13. Санитарные нормы и правила «Требования к санаторно-курортным организациям для детей, взрослых и детей». Утверждены постановлением Министерства здравоохранения Республики Беларусь от 26 июня 2015 г. № 83.

14. Санитарные нормы и правила «Требования к проектированию, строительству, капитальному ремонту, реконструкции, благоустройству объектов строительства, вводу объектов в эксплуатацию и проведению строительных работ». Утверждены постановлением Министерства здравоохранения Республики Беларусь от 4 апреля 2014 г. № 24.

ЧЕК-ЛИСТЫ

1. Перечень требований контрольного списка вопросов (чек-лист), предъявляемых к проверяемому учреждению дошкольного образования, и методических рекомендаций по порядку его применения. Утвержден постановлением заместителя министра — главного государственного санитарного врача Республики Беларусь от 23 января 2014 г. № 3.

2. Перечень требований контрольного списка вопросов (чек-лист), предъявляемых к проверяемому учреждению специального образования, и методических рекомендаций по порядку его применения. Утвержден постановлением заместителя министра — главного государственного санитарного врача Республики Беларусь от 23 января 2014 г. № 4.

3. Перечень требований контрольного списка вопросов (чек-лист), предъявляемых к проверяемому оздоровительному учреждению с круглосуточным пребыванием детей, и методических рекомендаций по порядку его применения. Утвержден постановлением заместителя министра — главного государственного санитарного врача Республики Беларусь от 23 января 2014 г. № 5.

4. Перечень требований контрольного списка вопросов (чек-лист), предъявляемых к проверяемому социально-педагогическому учреждению или к школе-интернату для детей сирот и детей, оставшихся без попечения родителей, и методических рекомендаций по порядку его применения. Утвержден постановлением заместителя министра — главного государственного санитарного врача Республики Беларусь от 23 января 2014 г. № 6.

5. Перечень требований контрольного списка вопросов (чек-лист), предъявляемых к проверяемому учреждению общего среднего образования, и методических рекомендаций по порядку его применения. Утвержден постановлением заместителя министра — главного государственного санитарного врача Республики Беларусь от 23 января 2014 г. № 7.

6. Перечень требований контрольного списка вопросов (чек-лист), предъявляемых к проверяемому учреждению профессионально-технического и среднего специального образования, и методических рекомендаций по порядку его применения. Утвержден постановлением заместителя министра — главного государственного санитарного врача Республики Беларусь от 7 октября 2014 г. № 41.

7. Перечень требований контрольного списка вопросов (чек-лист), предъявляемых к проверяемому юридическому или физическому лицу, в том числе индивидуальному предпринимателю, занимающемуся оборотом товаров для детей и (или) игрушек. Утвержден постановлением заместителя министра — главного государственного санитарного врача Республики Беларусь от 3 сентября 2015 г. № 44.

Перечень и объем лабораторных исследований в области гигиены детей и подростков

Вид исследования	Нормативный документ, на основании которого проводятся исследования	Примечание
<i>Учреждения образования всех типов, интернатные учреждения, санаторно-курортные и оздоровительные организации для детей, учреждения дополнительного образования</i>		
Исследование питьевой воды: бактериологическое, санитарно-химическое, радиологический контроль	СанПиН «Санитарно-эпидемиологические требования к системам централизованного хозяйственно-питьевого водоснабжения», утв. постановлением Мин-ва здравоохранения Республики Беларусь от 16 сентября 2014 г. № 69. Санитарные нормы, правила и гигиенические нормативы «Гигиенические требования к источникам нецентрализованного питьевого водоснабжения населения», утв. постановлением Мин-ва здравоохранения Республики Беларусь от 2 августа 2010 г. № 105. СанПиН, устанавливающие гигиенические требования к тому или иному типу учреждений для детей	Исследуется при вводе объектов в эксплуатацию после строительства, реконструкции и капитальных ремонтов; – в учреждениях общего среднего, профессионально-технического, среднего специального образования — перед началом учебного года; – в стационарных оздоровительных организациях; – при автономной системе водоснабжения — перед открытием и в дальнейшем при плановых проверках
Микроклимат: температура, относительная влажность	СанПиН, устанавливающие гигиенические требования к тому или иному типу учреждений для детей	Контроль — при плановых проверках, исследование — по оперативной необходимости
Уровень искусственной освещенности рабочих мест	ТКП 45-2.04-153-2009 (02250) «Естественное и искусственное освещение». СанПиН «Требования к естественному, искусственному и совмещенному освещению помещений жилых и общественных зданий». Гигиенический норматив «Показатели безопасности и безвредности для человека естественного, искусственного и совмещенного освещения помещений жилых зданий», утв. постановлением Мин-ва здравоохранения Республики Беларусь от 28 июня 2012 г. № 82	В учреждениях с организацией образовательного процесса определяется не реже 1 раза в 2 года

Вид исследования	Нормативный документ, на основании которого проводятся исследования	Примечание
Вредные химические вещества в воздухе закрытых помещений (озон, формальдегид, фенол, хлористый винил и др.)	СанПиН «Гигиенические требования к обеспечению качества атмосферного воздуха населенных пунктов и мест отдыха населения», утв. постановлением Мин-ва здравоохранения Республики Беларусь от 30 июня 2009 г. №77	Исследуется по оперативной необходимости, при несоответствии отделочных материалов гигиеническим критериям
Вредные химические вещества в воздухе рабочей зоны производственных мастерских (пыль, аэрозоль, пары, газы); пыль древесная; пыль неорганическая, содержащая двуокись кремния (при работе с цементом, доломитом и др.); двуокись марганца, фторид водорода, окись углерода, озон (в сварочном аэрозоле); свинец (при пайке сплавами, содержащими свинец) и т. д.	СанПиН «Требования для учреждений профессионально-технического и среднего специального образования», утв. постановлением Мин-ва здравоохранения Республики Беларусь от 6 мая 2013 г. № 38 (нормативы по шуму и микроклимату для подростков 14–17 лет СанПиН, регламентирующие предельно-допустимые концентрации химических веществ в воздухе рабочей зоны	Перечень определяемых вредных факторов производственной среды определяется с учетом вида производственной деятельности При организации производственной деятельности подростков 14–17 лет исследования проводятся не реже 1 раза в 2 года (при работе с веществами 3–4 класса опасности), а также по оперативной необходимости
Шум (вибрация)	СанПиН «Шум на рабочих местах, в транспортных средствах, в помещениях жилых, общественных зданий и на территории жилой застройки», утв. постановлением Мин-ва здравоохранения Республики Беларусь от 16 ноября 2011 г. № 115	ПДУ 70 ДБА
Параметры микроклимата (относительная влажность, температура, скорость движения воздуха)	Санитарные правила «Требования к микроклимату рабочих мест в производственных и офисных помещениях», Гигиенический норматив «Показатели микроклимата производственных и офисных помещений», утв. постановлением Мин-ва здравоохранения Республики Беларусь от 30 апреля 2013 г. № 33	—

Вид исследования	Нормативный документ, на основании которого проводятся исследования	Примечание
Исследование песка в песочницах: – на содержание природных радионуклидов, тяжелых металлов; – на наличие гельминтов	СанПиН, устанавливающие гигиенические требования к тому или иному типу учреждений для детей	При плановых проверках или по оперативной необходимости в период апрель–октябрь; по оперативной необходимости
Изучение суточных рационов	СанПиН, устанавливающие требования к тому или иному типу учреждений для детей. СанПиН «Требования к питанию населения: нормы физиологических потребностей в энергии и пищевых веществах для различных групп населения Республики Беларусь», утв. постановлением Мин-ва здравоохранения Республики Беларусь от 20 ноября 2012 г. № 180. Инструкция 2.4.11-14-6-2004 «Гигиеническая оценка питания в учреждениях для детей и подростков», утв. постановлением главного государственного санитарного врача Республики Беларусь от 18 марта 2004 г. № 36	Рационы изучаются в учреждениях образования с пребыванием детей от 9,5 часов до 24 часов — при плановых проверках, но не реже 1 раза в 2 года; – в летних оздоровительных организациях с круглосуточным пребыванием детей — 1 раз в сезон, с дневным пребыванием — выборочно (20 % организаций в сезон); – в санаторно-курортных организациях — не реже 1 раза в год; – в лечебных стационарах, интернатных учреждениях для детей и взрослых — не реже 2 раз в год
Установление соответствия химического состава и калорийности готовых блюд или отдельных приемов пищи в меню-раскладке (КВК)	«Методические указания по лабораторному контролю качества продукции в общественном питании», утв. постановлением Мин-ва здравоохранения Республики Беларусь от 21 апреля 2001 г. № 18/29	Проводится по показаниям (при подозрении на неполноту вложения сырья, при отклонении выхода, при рассмотрении жалоб)
Бактериологическое исследование кулинарных изделий (на БГКП, на патогенную микрофлору)	СанПиН «Требования к продовольственному сырью и пищевым продуктам», Гигиенический норматив «Показатели безопасности и безвредности для человека продовольственного сырья и пищевых продуктов», утв. постановлением Мин-ва здравоохранения Республики Беларусь от 21 июня 2013 г. № 52	Отбор блюд для исследований осуществляется из котла. Проводится по эпидемическим показаниям; по оперативной необходимости (жалобы, задание исполкомов в связи с заслушиванием вопроса или задание вышестоящих государственных органов)

Вид исследования	Нормативный документ, на основании которого проводятся исследования	Примечание
Контроль за проведением искусственной С-витаминизации рационов (содержание аскорбиновой кислоты)	СанПиН, устанавливающие требования к тому или иному типу учреждений для детей. Инструкция 2.3.1.10.-15-26-2006 «Проведение и контроль С-витаминизации рационов питания», утв. постановлением главного государственного санитарного врача Республики Беларусь от 31 октября 2006 г. № 132	Проводится в летних оздоровительных организациях с круглосуточным пребыванием детей — 1 раз в сезон, с дневным пребыванием — выборочно (20 % организаций в сезон)
Смывы с внешней среды в помещениях пищеблока	СанПиН, устанавливающие требования к тому или иному типу учреждений для детей	Исследуются по эпидпоказаниям
<i>Компьютерные классы учреждений (организаций) для детей, компьютерные клубы для детей</i>		
Уровни напряженности электромагнитного, электрического, электростатического полей	СанПиН «Требования при работе с видеодисплейными терминалами и электронно-вычислительными машинами», утв. постановлением Мин-ва здравоохранения Республики Беларусь от 28 июня 2013 г. № 59	После установки нового оборудования не исследуются в течение 3 лет
<i>Зоны отдыха на водоемах санаторно-курортных и оздоровительных организаций для детей</i>		
Вода открытых водоемов, в том числе предназначенных для купания детей	Санитарные нормы, правила и гигиенические нормативы «Гигиенические требования к содержанию и эксплуатации водных объектов при использовании их в рекреационных целях», утв. постановлением Мин-ва здравоохранения Республики Беларусь от 30 декабря 2008 г. № 238	Исследования проводятся перед открытием купального сезона, в дальнейшем — не менее 2 раз в месяц в период купального сезона
<i>Бассейны для детей, в том числе являющиеся структурными подразделениями учреждений для детей</i>		
Вода из закрытых плавательных бассейнов (санитарно-химические, физико-гигиенические, органолептические, микробиологические показатели)	Санитарные нормы, правила и гигиенические нормативы «Гигиенические требования к устройству, оборудованию и эксплуатации плавательных бассейнов», утв. постановлением Мин-ва здравоохранения Республики Беларусь от 22 сентября 2009 г. № 105 с доп. и изм., утв. постановлением Мин-ва здравоохранения Республики Беларусь от 1 июля 2010 г. № 76. СанПиН, устанавливающие требования к тому или иному типу учреждений для детей	Исследуется не реже 2 раз в год, а также по эпидпоказаниям и при рассмотрении жалоб

КРИТЕРИИ ОТНЕСЕНИЯ ПРОВЕРЯЕМОГО ОБЪЕКТА СУБЪЕКТА ХОЗЯЙСТВОВАНИЯ К ГРУППАМ РИСКА

(из постановления главного государственного санитарного врача
Республики Беларусь от 23 января 2012 г. № 6)

Высокая — объект, не соответствующий санитарным нормам и требованиям по набору и площади помещений и санитарно-техническому состоянию. Отмечены серьезные нарушения текущего санитарно-гигиенического и противоэпидемического режима, которые могут оказать негативное воздействие на здоровье населения и окружающую среду. Наблюдается неоднократное превышение ПДК и ПДУ. Выпускаемая продукция, производственные факторы не соответствуют установленным гигиеническим нормативам. Не осуществляется производственный контроль.

Средняя — объект соответствует санитарным нормам и требованиям по набору и площади помещений и санитарно-техническому состоянию. Отмечены отдельные нарушения санитарно-гигиенического и противоэпидемического режима, которые не могут повлечь серьезных нарушений санитарно-эпидемиологического благополучия и своевременно устранены по предложениям санитарно-эпидемиологической службы. Случаи превышения ПДК и ПДУ технически и технологически неустраняемые, но по ним проведены корректирующие действия (мероприятия).

Низкая — объект соответствует требованиям санитарных правил и норм. Не выявлено нарушений актов санитарно-эпидемиологического законодательства.

ОГЛАВЛЕНИЕ

Мотивационная характеристика темы	3
Термины и определения	4
Государственное регулирование в области здравоохранения и организации обеспечения санитарно-эпидемиологического благополучия населения	6
Государственный санитарный надзор в области гигиены детей и подростков	8
Содержание проверок объектов надзора	16
Порядок оформления результатов проверки	17
Меры профилактического и предупредительного характера, осуществляемые органами и учреждениями санитарно-эпидемиологической службы в рамках контрольной (надзорной) деятельности	20
Мониторинг, осуществляемый органами государственного санитарного надзора	20
Санитарно-эпидемиологический аудит	22
Ведомственный контроль	24
Методы работы и показатели деятельности отделения гигиены детей Центра гигиены и эпидемиологии	25
Задания для самостоятельной работы	27
Самоконтроль усвоения темы	27
Эталон решения задачи	27
Ситуационные задачи	29
Тесты	33
Литература	36
Приложение 1	37
Приложение 2	38
Приложение 3	42
Приложение 4	46
Приложение 5	49
Приложение 6	53
Приложение 7	57

Учебное издание

Борисова Татьяна Станиславовна
Бобок Наталья Владимировна

ГОСУДАРСТВЕННЫЙ САНИТАРНЫЙ НАДЗОР В ОБЛАСТИ ГИГИЕНЫ ДЕТЕЙ И ПОДРОСТКОВ

Учебно-методическое пособие

Ответственная за выпуск Т. С. Борисова
Корректор А. В. Лесив
Компьютерная верстка Н. М. Федорцовой

Подписано в печать 16.03.17. Формат 60×84/16. Бумага писчая «Снегурочка».
Ризография. Гарнитура «Times».
Усл. печ. л. 3,49. Уч.-изд. л. 3,0. Тираж 50 экз. Заказ 165.

Издатель и полиграфическое исполнение: учреждение образования
«Белорусский государственный медицинский университет».
Свидетельство о государственной регистрации издателя, изготовителя,
распространителя печатных изданий № 1/187 от 18.02.2014.
Ул. Ленинградская, 6, 220006, Минск.