

А. И. Корольчук

ПРИМЕНЕНИЕ ИНДИКАТОРА ЗУБНОГО НАЛЁТА «WÜNDERDENT» ДЛЯ КОНТРОЛЯ ЗУБНЫХ ОТЛОЖЕНИЙ И ЭФФЕКТИВНОСТИ ГИГИЕНЫ РОТОВОЙ ПОЛОСТИ ПАЦИЕНТАМИ С БОЛЕЗНЬЮ ПЕРИОДОНТА

Научный руководитель: канд. мед. наук, доц. Шебеко Л. В.

3-я кафедра терапевтической стоматологии

Белорусский государственный медицинский университет, г. Минск

Резюме. Проведена оценка влияния регулярного контроля прироста зубного налёта на состояние периодонта пациентами исследуемой группы с использованием индикатора зубного налёта «WÜNDERDENT».

Ключевые слова: болезни периодонта, индивидуальная гигиена ротовой полости, индикатор зубного налёта.

Resume. The authors investigated the effect of regular monitoring of the growth of dental plaque on periodontal health of patients of the study group with the use of the indicator plaque "WÜNDERDENT".

Keywords: periodontal disease, individual oral hygiene, dental plaque indicator.

Актуальность. Воспалительные болезни периодонта наиболее распространённые стоматологические заболевания, снижающие качество жизни человека. Распространённость воспалительных болезней периодонта (гингивит, периодонтит) более 80% [2]. Научными исследованиями доказано, что основным фактором риска развития данных болезней являются микроорганизмы зубного налёта [4]. По мере накопления зубного налёта увеличивается количество микроорганизмов на единицу площади, а их пейзаж меняется в сторону патогенных штаммов. Поэтому требуется своевременное удаление зубных отложений, однако мотивация пациентов на качественный гигиенический уход за ротовой полостью ещё достаточно низкая [1,5]. Если пациент научится контролировать прирост зубного налёта, то можно полагать, что повысится эффективность мотивации пациента в стремлении достичь здорового периодонта, и он будет активно участвовать в лечении и профилактике своего заболевания [3]. Простым и наглядным способом контроля прироста зубного налёта является использование красителей, окрашивающих зубные отложения. Как правило, это растворы йода, фуксина, эритрозина, метиленового синего.

Цель: оценить значение регулярного контроля прироста зубного налёта в домашних условиях с использованием индикатора «WÜNDERDENT» пациентами с болезнью периодонта.

Задачи:

1. Повысить мотивацию пациентов к поддержанию здоровья ротовой полости путём окрашивания и демонстрации зубных отложений.

2. Оценить влияние регулярного контроля прироста зубного налёта на состояние периодонта.

Материал и методы. В исследовании приняли участие 24 человека в возрасте от 17 до 29 лет с диагнозом хронический генерализованный простой маргинальный гингивит средней степени тяжести. Диагноз установлен на основе субъективных жалоб, объективных тестов, индексных показателей.

Были сформированы 2 группы по 12 человек. Пациентам были проведены: мотивация по факторам риска стоматологических заболеваний, обучение стандартному методу чистки зубов, профессиональная гигиена ротовой полости. Пациентам исследуемой группы на первичном осмотре были продемонстрированы зубные отложения с помощью красителя, а для контроля качества гигиены ротовой полости в домашних условиях было рекомендовано использовать индикатор зубного налёта «WÜNDERDENT». Для предотвращения окрашивания мягких тканей было рекомендовано предварительно обрабатывать их маслами. Пациенты контрольной группы осуществляли уход за ротовой полостью без применения красителя. Оценивали состояние ротовой полости в обеих группах дважды перед началом исследования и через 2 недели с применением индексов: гигиены ротовой полости ОНI-S (Green, Vermillion, 1964), PLI (Silness-Loe, 1964), GI (Loe, Silness, 1963), PMA (Massler M., Shour J., Parma C., 1960).

Индикатор зубного налёта «WÜNDERDENT» изготовлен на производстве СОАО парфюмерно-косметическая фабрика «Модум – наша косметика» Республика Беларусь. Краситель представляет собой 0,35% раствор эритрозина. Состав: Aqua, Sorbitol, PEG-40 Hydrogenated Castor Oil, CI 45430, Sodium Citrate, Flavour, Disodium EDTA, Citric Acid, Sodium Saccharin, Sodium Methylparaben, Sodium Propylparaben. Индикатор зубного налёта «WÜNDERDENT» имеется в продаже в аптечной сети, доступен по стоимости, безопасен для ротовой полости, имеет приятный освежающий вкус и аромат, подходит для детей от 6 лет и взрослых, прекрасный помощник в обучении правильной чистке зубов.

Результаты и их обсуждение. При первичном обследовании всех пациентов среднее значение гигиены ротовой полости ОНI-S составило $1,75 \pm 0,10$ (неудовлетворительная гигиена ротовой полости), PLI - $1,63 \pm 0,09$, GI - $1,54 \pm 0,10$ (гингивит средней степени тяжести), PMA – 56% (средняя степень тяжести).

Таблица 1. Индексные показатели состояния ротовой полости до и после исследования.

Критерии оценки	Исследуемая группа		Контрольная группа	
	Исходные показатели	Результат	Исходные показатели	Результат
ОНI-S (Green, Vermillion, 1964)	$1,77 \pm 0,08$	$1,04 \pm 0,12$	$1,70 \pm 0,07$	$1,24 \pm 0,07$
PLI (Silness-Loe, 1964)	$1,62 \pm 0,09$	$0,915 \pm 0,07$	$1,64 \pm 0,07$	$1,165 \pm 0,09$
GI (Loe, Silness, 1963)	$1,56 \pm 0,07$	$0,84 \pm 0,11$	$1,50 \pm 0,09$	$1,19 \pm 0,04$
PMA (Massler M., Shour J., Parma C., 1960)	55,5%	25%	56,5%	30,5%

Исходные показатели гигиены ротовой полости ОНI-S в исследуемой группе составили $1,77 \pm 0,08$, в контрольной – $1,70 \pm 0,07$. При повторном обследовании пациентов было отмечено улучшение гигиены в обеих группах, что связано с

проведением профилактических мероприятий. Так, в исследуемой группе показатели гигиены ротовой полости составили $1,04 \pm 0,12$, в контрольной – $1,24 \pm 0,07$. При этом в группе, где проводилась демонстрация зубных отложений и было рекомендовано в домашних условиях использовать индикатор зубного налёта «WÜNDERDENT», отмечено более выраженное улучшение гигиены ротовой полости. Так, в исследуемой группе редукция гигиенического индекса составила 41,24 %, в контрольной группе, где не использовался индикатор, – 28,73%. В исследуемой группе пациентов гигиена оказалась лучше на 12,51%.

Исходные показатели десневого индекса в среднем – $1,54 \pm 0,10$, что соответствовало гингивиту средней степени тяжести. При повторном обследовании пациентов было отмечено улучшение состояния десны, уменьшение отёчности и кровоточивости. Так, в исследуемой группе, где использовался индикатор зубного налёта «WÜNDERDENT» десневой индекс составил $0,84 \pm 0,11$, в контрольной – $1,19 \pm 0,04$. В исследуемой группе редукция десневого индекса составила 46,15%, в контрольной – 20,67%.

Исходные показатели индекса PLI составляли в среднем в обеих группах $1,63 \pm 0,09$. После исследования установлены следующие показатели индекса PLI: в исследуемой группе, где использовался индикатор зубного налёта, индекс PLI составил $0,915 \pm 0,07$, а в контрольной группе, где не использовался краситель, индекс PLI составил $1,165 \pm 0,09$. Применение индикатора зубного налёта позволяет более эффективно оценить качество гигиены на аппроксимальных поверхностях, что требует от пациента использовать в ежедневном уходе за ротовой полостью дополнительные средства гигиены (рис.1).

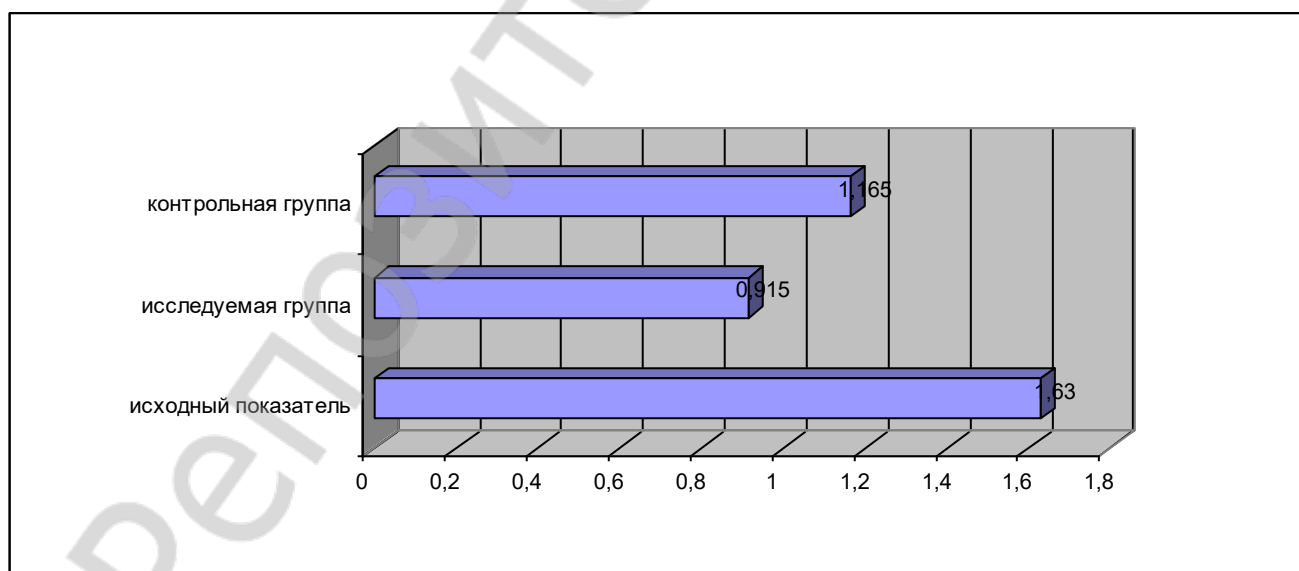


Рисунок 1 – Динамика индекса PLI у пациентов исследуемой и контрольной групп

Исходные показатели индекса РМА составили в среднем 56%, что указывало на распространённость патологического процесса и усиление его тяжести. После исследования установлено, что в исследуемой группе индекс РМА составил 25%, в контрольной – 30,5%, что говорит о более выраженном уменьшении

распространённости и тяжести воспалительного процесса у пациентов, использующих в домашних условиях индикатор зубного налёта (рис.2).

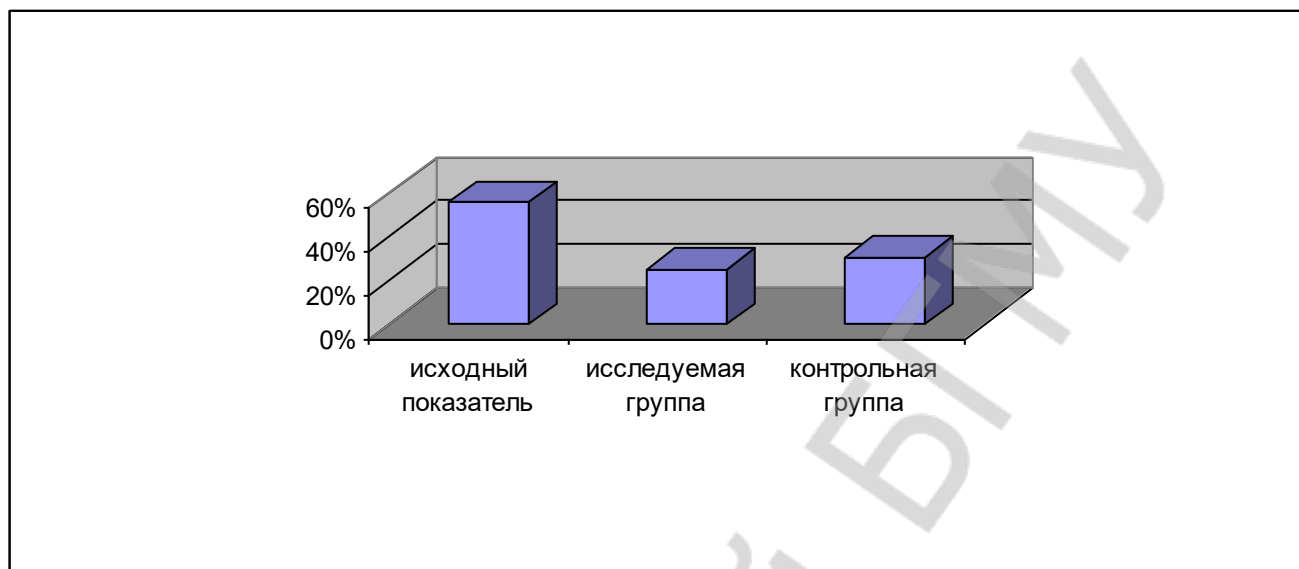


Рисунок 2 – Динамика индекса РМА у пациентов исследуемой и контрольной групп

Выводы:

1 Применение индикатора зубного налёта повышает мотивацию пациента к качественному уходу за ротовой полостью.

2 Повышение эффективности гигиены ротовой полости способствует улучшению состояния периодонта.

Korolchuk A. I.

THE USE OF THE INDICATOR PLAQUE "WÜNDERDENT" FOR THE CONTROL OF DENTAL PLAQUE AND EFFICIENCY OF HYGIENE OF THE ORAL CAVITY OF PATIENTS WITH PERIODONTAL DISEASE

MD, PhD, Associate Professor. Shebeko L. V.

3rd Department of therapeutic dentistry

Belarusian State Medical University, Minsk

Литература

1. Безрукова И.В. Концепция поддерживающей терапии при воспалительных заболеваниях пародонта с агрессивным характером течения // *Стоматология*. – 2004. - №3. - С. 22-26.
2. Дедова, Л.Н. *Терапевтическая стоматология. Болезни периодонта: учебное пособие* / Л.Н.Дедова, Ю.Л.Денисова, О.В. Кандрукевич, А.С.Соломевич. Минск: Экоперспектива, 2016. – 268 с.
3. Дедова, Л.Н. *Профилактика болезней периодонта: учеб – метод. пособие* / Л.Н.Дедова, Л.В.Шебеко. - Минск: БГМУ, 2015. – 28 с.
4. Леус, П.А. Микробный биофильм на зубах. Физиологическая роль и патогенное значение / П.А. Леус // *Стоматологический журнал*. – 2007. –. №2. – С. 100-111.
5. Роль средств контроля гигиены полости рта в комплексной программе профилактики стоматологических заболеваний / В.Ф. Михальченко, М.С.Патрушева, А.С.Патрушев и др. // *Научный медицинский вестник*. – 2016. - № 2 (4).– С. 82-87.