

Борисенко Л. Г.

ОБРАЩАЕМОСТЬ ПОЖИЛОГО НАСЕЛЕНИЯ ЗА СТОМАТОЛОГИЧЕСКОЙ ПОМОЩЬЮ В МИНСКЕ

Белорусский государственный медицинский университет, Минск

Резюме. Изучена обращаемость за стоматологической помощью лиц пожилого и старческого возраста. Проанализировано 1896 амбулаторных карт стоматологического здоровья методом сплошной выборки пациентов в возрасте старше 55 лет. Установлено что, несмотря на увеличение процента обращаемости за стоматологической помощью за последние 5 лет с 12–15% в 2013 году до 28–32% в 2018 году, показатель использования (доступности) остается низким (менее 50%). Основные причины обращаемости – лечение кариеса зубов – 25,5–41,9%, удаление зубов – 30,5–46,3% и ортопедическое лечение – 10,0–22,8%, что указывает на недостаточную профилактическую направленность стоматологической помощи населению пожилого возраста.

Ключевые слова: пожилой возраст; использование и доступность стоматологической помощи.

Borisenko L. G.

THE RATE OF ELDERLY AND SENILE PATIENTS FOR DENTAL CARE IN MINSK

Belarusian State Medical University, Minsk

Summary. The rate of consultations of elderly and senile patients applying for dental care was studied. 1896 ambulant cards of oral health were analyzed by means of entire patients access in the age older than 55. It was determined that despite the increasing the applying for dental care for the last 5 years from 12–15% in 2013 to 28–32% in 2018, the index of accessibility remains low (less than 50%). The main reasons of applying are: treatment of dental caries – 25.5–41.9%, teeth extraction – 30.5–46.8% and prosthetic treatment – 10.0–22.8%. That shows the inadequate prophylactic set of dental care for elderly population.

Keywords: elderly people; using and accessibility of dental care.

Для индустриально развитых стран характерна тенденция к увеличению продолжительности жизни населения, что приводит к объективному процессу старения общества. Республика Беларусь не является исключением, по данным статистических отчетов? в 2018 году удельный вес возрастных групп старше 65 лет составил 21,7% [3]. По прогнозам ВОЗ, количество пожилых людей в мире должно увеличиться в два раза к 2050 году, тогда в Республике Беларусь их доля составит около 40%. Внимание геронтологов все больше привлекают социальные, экономические и психологические аспекты старения, вопросы нуждаемости пожилых в различных видах медицинского обслуживания, его доступности, выявления и устранения причин, препятствующих получению своевременной, адекватной, высокоспециализированной врачебной помощи. По данным наших исследований и анализа литературы выявлена значительная

распространенность основных стоматологических заболеваний среди этой части населения, а также высокая нуждаемость в лечении [1, 2, 4]. Тем не менее, уровень обращаемости за помощью этого контингента значительно ниже, чем лиц молодого и среднего возраста [1, 5]. По мнению ряда авторов, причины отказа от стоматологического лечения весьма разнообразны, возраст не является основной из них. Группами риска становятся пациенты с низким уровнем доходов, образованием ниже среднего, отсутствием стоматологической страховки,отягощенные хроническими соматическими заболеваниями или ограниченные в передвижении. У таких людей полость рта имеет наихудшее состояние, они нуждаются в комплексном лечении для восстановления утраченной или нарушенной функции жевания [1, 4, 5].

В настоящее время один житель Беларуси посещает лечебно-профилактические стоматологические учреждения в среднем 1,3 раза в год. Однако нет достоверных данных об использовании и обращаемости за стоматологической помощью населением пожилого возраста, хотя они крайне важны для дальнейшего планирования объема и видов стоматологических услуг пожилому населению, тем более в условиях постарения общества. Возникает необходимость выявить процент и причины обращаемости за стоматологической помощью пожилого населения за последние пять лет. Это позволит определить приоритетные виды стоматологической помощи, объем лечения, необходимого определенным категориям населения, разработать и внедрить программы оказания им специализированной помощи, расширить доступность получения регулярной профилактической, лечебно-восстановительной и поддерживающей стоматологической помощи, адекватной состоянию полости рта пожилого человека.

Цель исследования. Выявить основные причины обращаемости за стоматологической помощью и определить приоритетные виды лечебно-профилактических мероприятий, наиболее часто оказываемых пожилому населению Республики Беларусь.

Материалы и методы. Проведен анализ 1896 амбулаторных карт стоматологического здоровья в Республиканской клинической стоматологической поликлинике города Минска. Амбулаторные карты стоматологического здоровья отбирали методом сплошной выборки по трем возрастным группам: 55–64 года (710 карт), 65–74 года (662 карты) и 75–84 года (524 карты). Определялись распространенность и интенсивность кариеса зубов по данным зубной формулы (индекс КПУ), а также процент посещаемости и причины обращаемости в лечебно-профилактические стоматологические учреждения за 2013–2018 годы. Данные статистически обработаны с использованием методов вариационной статистики.

Результаты и обсуждение. В процессе анализа 1896 амбулаторных карт стоматологического здоровья человек установлена 100% распространенность кариеса во всех возрастных группах. Интенсивность кариеса согласно индексу КПУ возрастала с увеличением возраста на 2–3 единицы. У 55–64-летних

пациентов индекс КПУ составил 17,4, при этом не леченых зубов (показатель «К») было $2,7 \pm 0,1$; пломбированных – $6,5 \pm 0,2$ и удаленных – $8,2 \pm 0,2$. В возрастной группе 65–74 года индекс КПУ составил 20,5, при этом показатель «К» был $2,3 \pm 0,1$; показатель «П» – $6,7 \pm 0,2$, что примерно было одинаково с предыдущей группой ($p > 0,05$). Показатель удаленных зубов вырос до $11,5 \pm 0,3$ и достоверно отличался от предыдущей группы ($p < 0,005$). В возрастной группе 75–84 года индекс КПУ был 22,2. В структуре индекса уменьшилось количество кариозных (1,7) и пломбированных зубов (5,9) и увеличилось количество удаленных зубов до 14,6 ($p < 0,05$).

При сравнении данных интенсивности кариозной болезни полученных при анализе амбулаторных карт с результатами эпидемиологического исследования населения республики, проведенного в 2010 году, мы выявили существенные различия показателей индекса КПУ во всех возрастных группах. Показатель пломбированных зубов («П») был достоверно выше ($p < 0,005$), а показатель удаленных зубов («У») достоверно ниже ($p < 0,005$) во всех возрастных группах поликлинических исследований по сравнению с эпидемиологическими данными по Беларуси. Среднее количество не леченого кариеса («К») было примерно одинаково, как по данным поликлинических исследований, так и по данным эпидемиологии ($p > 0,05$) во всех группах. Анализ структуры индекса КПУ показал, что с увеличением возраста растет удельный вес удаленных зубов с 47,1% до 65,7%, и уменьшается доля кариозных и пломбированных зубов с 20,4% до 7,7% и с 37,4% до 26,6% соответственно. На основании этого можно предположить, что для пожилого населения основным методом при оказании стоматологической помощи является хирургический – удаление зубов.

По результатам анализа обращаемости 55–64-летних людей к врачам-стоматологам за 2013–2018 годы установлено, что в 2013–2015 годах стоматологические поликлиники посетили 18–22%, в 2015–2018 годах – 28–31% людей этой возрастной группы. Всего за пять лет один раз обратились к стоматологу 53,6%, два раза – 15,7%, от трех до пяти раз – 6,2–1,2% людей этого возраста; 19,9% по данным амбулаторных историй к стоматологу за прошедшие пять лет не обращались. Основными причинами обращения за стоматологической помощью были лечение кариеса (41,9%), удаление зубов (30,5%), лечение осложнений кариеса (пульпита – 21,1%, апикального периодонтита – 10,5%) и ортопедическое лечение ($19,0 \pm 1,8\%$). С целью профилактического осмотра обратилось 4,2%, а для лечения заболеваний маргинального периодонта и слизистой оболочки полости рта – 9,1% всех участников исследования (рис. 1).

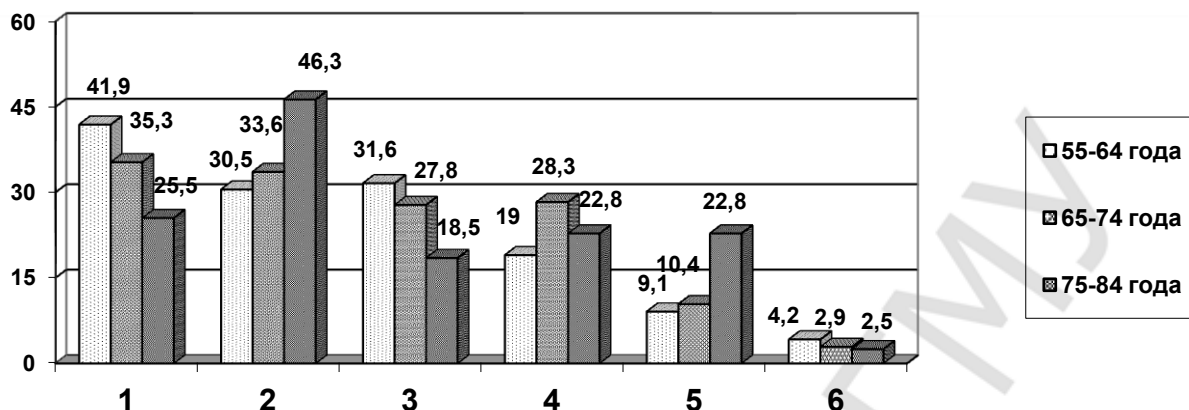


Рис. 1. Причины обращаемости за стоматологической помощью по трем возрастным группам: 1 – лечение кариеса, 2 – удаление зубов, 3 – эндодонтическое лечение, 4 – ортопедическое лечение, 5 – лечение заболеваний периодонта и слизистой оболочки полости рта, 6 – профилактические мероприятия

В возрастной группе 65–74 года процент посещаемости увеличивался от 12,1% в 2013 году до 32,8% в 2018 году, но около 25% людей не обращались за стоматологической помощью в течение последних пяти лет. Основными причинами обращаемости также были лечение кариеса (35,3%), удаление зубов (33,6%), но в целом увеличился процент посещаемости по поводу протезирования ($28,3 \pm 1,9\%$, $p < 0,05$) по сравнению с показателями в предыдущей группе.

Процент обращений за стоматологической помощью в группе 75–84-летних увеличился от 13,0% в 2013 году до 30,2% в 2018 году, а затем незначительно уменьшился до 27,5% в 2004 году. В течение этого времени 31,0% людей к стоматологу не обращались вообще, 52,2% посетили стоматолога один раз, 10,9% – два раза и 3,5–0,5% обращались к стоматологу от 3 до 5 раз. При анализе причин посещаемости было отмечено значительное снижение обращаемости по поводу лечения кариеса до 25,5% ($p < 0,05$) и увеличение посещаемости по поводу лечения заболеваний слизистой оболочки полости рта и болезней периодонта до 22,8% ($p < 0,005$) по сравнению с показателями в предыдущих группах. Обращаемость по поводу ортопедического лечения была незначительно выше, чем в первой группе, но меньше, чем в средней группе, и составила 22,8% (рис. 1).

Следует отметить, что в большинстве случаев (от 31,8% до 42,8%) при лечении кариеса зубов стоматологи использовали цементы и композиционные материалы химического типа отверждения. Современные композиционные материалы использовались незначительно, в 12,6–17,8% случаях и в сравнительно молодом возрасте. Эндодонтическое лечение в более половины случаев проводилось по причине депульпирования для последующего протезирования и только примерно в 10–15% по поводу пульпита или

апикального периодонтита. Более 40% зубов, нуждающихся в эндодонтическом лечении, были просто удалены.

Сравнивая данные, полученные нами в предыдущих эпидемиологических исследованиях о нуждаемости в стоматологическом лечении и протезировании пожилых людей, и результаты настоящего исследования, можно предположить, что далеко не все нуждающиеся в стоматологическом лечении обращаются за помощью. Использование (доступность) стоматологической помощи, определяемый нами по проценту пожилых людей обратившихся за стоматологической помощью за год – это показатель, который характеризует количественную сторону доступности лечебно-профилактической стоматологической помощи населению. По нашим данным показатель доступности низкий от 27,5% до 32,8%. Также очень низкий процент посещаемости для проведения профилактических мероприятий (2,5–4,2%), что значительно ухудшает уровень стоматологического здоровья и увеличивает количество удаленных зубов при переходе из одной в другую возрастную группу на 30–40% от исходного уровня. Таким образом, можно заключить, что пожилые люди менее внимательно относятся к состоянию зубов и в целом к стоматологическому здоровью. На наш взгляд, причины скрываются в полученном ранее отрицательном опыте лечения зубов, а также отсутствует доверие к врачам.

Заключение. Установлена высокая интенсивность кариозной болезни среди пожилого населения, обращающегося за стоматологической помощью. Показатель не леченых зубов («К») составил 1,7–2,7 и достоверно не отличался от показателя определенного в целом по республике (1,7–2,2).

Несмотря на низкий показатель использования (доступности) стоматологической помощи пожилым населением, который составил 27,5–32,8%, состояние здоровья полости рта в целом лучше в когорте людей, посещающих учреждения здравоохранения. Показатель пломбированных зубов, согласно данным поликлинических исследований, был 5,9–6,7 на человека (по республике – 1,5–2,6), а показатель удаленных 8,2–14,6 (по республике – 12,9–22,6). Среднее количество пломбированных зубов уменьшалось, а количество удаленных зубов увеличивалось при переходе в старшие возрастные группы.

Для лечения кариеса и его осложнений наиболее часто обращаются люди в возрасте 55–64 лет (41,9% и 31,6% соответственно). По поводу удаления зубов и лечения заболеваний слизистой оболочки полости рта чаще обращались люди в возрасте 75–84 лет (46,3% и 22,8%). По поводу протезирования наиболее высокий процент посещаемости в возрасте 65–74 лет (28,3%). Пожилые люди редко обращаются к стоматологу для проведения профилактических мероприятий (2,5–4,2%).

ЛИТЕРАТУРА

1. *Борисенко Л. Г.* Современная геронтостоматология. Минск, 2006. 171 с.
2. *Леус П. А., Манак Т. Н.* Стоматологическое здоровье пожилого населения и перспективы эндодонтии // Современная стоматология. 2019. № 1. С. 3–9.
3. *Статистический справочник* МЗ Республики Беларусь. Минск, 2018.
4. *Avlund K., Holm-Pedersen P., Morse D. E., et al.* Social relations as determinants of oral health among persons over the age of 80 years // Community Dent. Oral Epidemiol. 2003. Vol. 31, no. 6. P. 454–462.
5. *Inglehart M. R., Bagramian R. A.* Oral health-related quality of life. Quintessence publishing Co. Inc., 2002. 208 p.