

МИНИСТЕРСТВО ЗДРАВООХРАНЕНИЯ РЕСПУБЛИКИ БЕЛАРУСЬ  
БЕЛОРУССКИЙ ГОСУДАРСТВЕННЫЙ МЕДИЦИНСКИЙ УНИВЕРСИТЕТ  
КАФЕДРА ОРГАНИЗАЦИИ ФАРМАЦИИ

**О. В. Мушкина, Н. С. Гурина**

# **ФАРМАКОГНОЗИЯ**

Практикум для студентов фармацевтического факультета  
заочной формы обучения

*3-е издание*



Минск БГМУ 2019

УДК 615.32(076.5)(075.8)  
ББК 52.82я73  
М93

Рекомендовано Научно-методическим советом университета в качестве практикума 18.09.2019 г., протокол № 1

Рецензенты: канд. фарм. наук, доц., зав. каф. фармацевтической химии Белорусского государственного медицинского университета Н. Д. Яранцева; канд. фарм. наук, доц. каф. фармацевтической химии Витебского государственного ордена Дружбы народов медицинского университета Ж. М. Дергачева

**Мушкина, О. В.**

М93 Фармакогнозия : практикум для студентов фармацевтического факультета заочной формы обучения / О. В. Мушкина, Н. С. Гурина. – 3-е изд. – Минск : БГМУ, 2019. – 84 с.  
ISBN 978-985-21-0455-5.

Представлена химическая структура действующих веществ лекарственных растений по всем группам биологически активных веществ, описаны методы их обнаружения и анализа. Приводятся схемы оформления протоколов по макроскопическому, микроскопическому и товароведческому анализам, методики количественного определения биологически активных веществ, рисунки микроскопического анализа. Первое издание вышло в 2017 году.

Предназначен для студентов фармацевтического факультета заочной формы обучения.

УДК 615.32(076.5)(075.8)  
ББК 52.82я73

---

Учебное издание

**Мушкина Ольга Владимировна**  
**Гурина Наталия Сергеевна**

## **ФАРМАКОГНОЗИЯ**

Практикум для студентов фармацевтического факультета  
заочной формы обучения

*3-е издание*

Ответственный за выпуск Р. И. Лукашов  
Компьютерная вёрстка Н. М. Федорцовой

Подписано в печать 18.09.19. Формат 60×84/8. Бумага офсетная.  
Ризография. Гарнитура «Times».  
Усл. печ. л. 9,76. Уч.-изд. л. 3,0. Тираж 116 экз. Заказ 697.

Издатель и полиграфическое исполнение: учреждение образования  
«Белорусский государственный медицинский университет».  
Свидетельство о государственной регистрации издателя, изготовителя,  
распространителя печатных изданий № 1/187 от 18.02.2014.  
Ул. Ленинградская, 6, 220006, Минск.

**ISBN 978-985-21-0455-5**

© Мушкина О. В., Гурина Н. С., 2019  
© УО «Белорусский государственный  
медицинский университет», 2019

## УЧЕБНО-УЧЕТНАЯ КАРТА

Учебная неделя	Тема практического занятия	Оценка	Подпись преподавателя
<b>1</b>	Макроскопический анализ цельного лекарственного растительного сырья. Микроскопический анализ ЛРС. Контроль качества ЛРС. Определение подлинности, измельченности, содержания примесей, влажности и золы. Морфологический и химический анализ ЛРС, содержащего липиды		
<b>2</b>	Полисахариды. ЛР и ЛРС, содержащие полисахариды. Витамины. ЛР и ЛРС, содержащие витамины		
<b>3</b>	Эфирные масла. Анализ ЛРС, содержащего эфирные масла. ЛР и ЛРС, содержащие ароматические соединения. Монотерпены. ЛР и ЛРС, содержащие ациклические, моно- и бициклические монотерпены. Сесквитерпены. ЛР и ЛРС, содержащие сесквитерпены. Иридоиды. Лекарственное растительное сырье, содержащее иридоиды		
<b>4</b>	Сердечные гликозиды. Анализ ЛРС, содержащего сердечные гликозиды. Фенольные гликозиды и лигнаны. ЛР и ЛРС, содержащие фенольные гликозиды и лигнаны		
<b>5</b>	Сапонины. ЛР и ЛРС, содержащие сапонины		
<b>6</b>	Антраценпроизводные. Анализ ЛРС, содержащего антраценпроизводные. Кумарины и хромоны. ЛР и ЛРС, содержащие кумарины и хромоны. Дубильные вещества. ЛР и ЛРС, содержащие дубильные вещества		
<b>7</b>	Флавоноиды. Анализ ЛРС, содержащего флавоноиды		
<b>8</b>	Алкалоиды. Анализ ЛРС, содержащего алкалоиды		
<b>9</b>	ЛР и ЛРС, содержащие различные группы биологически активных веществ. ЛС животного происхождения и природные продукты		

## ПРЕДИСЛОВИЕ

Практикум является примером инновационного подхода к организации лабораторного занятия по фармакогнозии, т. к. оптимизирует работу под контролем преподавателя и увеличивает продуктивность изучения насыщенного объема материала по фармакогностическому анализу ЛРС.

Цель лабораторного журнала: облегчить и ускорить усвоение студентами диагностических признаков лекарственного растительного сырья, методов определения подлинности и доброкачественности.

В лабораторном журнале приведена техника безопасности в лаборатории; указаны темы лабораторных занятий, краткая характеристика групп биологически активных веществ, которые иллюстрированы формулами действующих веществ.

В журнале приводятся: схемы оформления протоколов лабораторных занятий по макроскопическому, микроскопическому и товароведческому анализам, методики количественного определения различных биологически активных веществ и рисунки микроскопических признаков лекарственного растительного сырья. Студент при анализе сырья должен найти и подписать диагностические признаки. Используя лабораторный журнал, студенты сократят время оформления протоколов, что даст возможность больше уделить внимание изучению гербария и лекарственного растительного сырья.

Самостоятельно изучая гербарий и лекарственное растительное сырье, студенты заполняют таблицы с указанием латинских названий: сырья, производящих растений и семейства; химического состава; препаратов и применения лекарственного растительного сырья в медицине.

В конце занятия преподаватель подписывает протокол и проводит выходной контроль знаний студентов, на основании чего выставляется оценка за занятие.

### **Хронокарта занятия:**

1. Обсуждение вопросов изучаемой темы (входной контроль) — 45 минут.
2. Выполнение практической части занятия — 90 минут.
3. Оформление лабораторного журнала — 20 минут.
4. Индивидуальное собеседование с преподавателем по протоколу занятия (выходной контроль) — 25 минут.

## **ТРЕБОВАНИЯ, ПРЕДЪЯВЛЯЕМЫЕ КАФЕДРОЙ ОРГАНИЗАЦИИ ФАРМАЦИИ К СТУДЕНТАМ**

1. **Соблюдать правила техники безопасности в аудиториях кафедры** (инструктаж по технике безопасности проведен), выполнять правила внутреннего распорядка УО «БГМУ».

2. На практические занятия приходите **без опозданий, согласно расписанию**. Опоздавшие студенты на практические занятия **не допускаются**.

3. На практических занятиях студенты должны иметь **халаты, учебные альбомы, шапочки, цветные карандаши**. Студенты без халатов и учебных альбомов на практические занятия не допускаются.

4. Пропущенные занятия должны быть отработаны в течение **2 недель после пропуска**.

5. Студенты, не отработавшие в течение 2 недель пропущенные практические занятия, к последующим занятиям, итоговым занятиям и зачету без разрешения декана факультета **не допускаются**.

С требованиями кафедры ознакомлен(а) \_\_\_\_\_ 201\_\_ г. \_\_\_\_\_ (подпись)

## ТЕХНИКА БЕЗОПАСНОСТИ В ЛАБОРАТОРИИ НА КАФЕДРЕ ФАРМАКОГНОЗИИ И БОТАНИКИ

Выполнение учебных и научных экспериментальных работ на кафедре фармакогнозии в учебных и научных лабораториях связано с применением разнообразных химических веществ (органических растворителей, кислот, щелочей), растительного сырья с использованием различного рода химической посуды, оборудования и приборов. Поэтому в лабораторных помещениях постоянно существует возможность воздействия на работающих студентов опасных и вредных производственных факторов, могущих привести к производственным травмам и профессиональным отравлениям.

При воздействии опасных и вредных производственных факторов могут быть:

1) механические травмы (ссадины, порезы, ушибы и т. д.) при эксплуатации оборудования, при неосторожной работе со стеклянной посудой и приборами, при несоблюдении правил безопасной работы с применением вакуума;

2) химические ожоги при работе с кислотами, щелочами и другими едкими веществами;

3) отравление пылью растительного сырья и парами вредных химических веществ при работе без вытяжной вентиляции и средств защиты;

4) термические ожоги при работе с электрическими и газоиспользующими нагревательными приборами, а также воспламенение вредных веществ при несоблюдении безопасных методов работы с ними;

5) пожар может произойти в результате взрыва или при образовании смеси паров органических растворителей, горючих жидкостей, горючих газов с воздухом, достижения их определенной концентрации и наличия источника открытого огня.

В связи с этим каждый студент **обязан:**

1. Соблюдать установленные правила внутреннего распорядка, время начала, окончания работы и перерыва на отдых.

2. Соблюдать требования, установленные действующими инструкциями по охране труда.

3. Производить работы в спецодежде и с применением средств индивидуальной защиты.

4. Содержать в чистоте и порядке рабочее место;

5. Не выносить из учебного заведения и не передавать другим лицам без разрешения администрации, а также использовать для личных целей любого рода химические вещества, растительное сырье и препараты.

6. Выполнять только ту работу, которая поручена.

7. Своевременно сообщать руководителю (преподавателю) и службе техники безопасности о замеченных нарушениях норм и правил охраны труда, производственной санитарии и правил пожарной безопасности.

8. Запрещается оставлять без присмотра включенные приборы и оборудование, при внезапных перерывах в подаче электроэнергии, воды, газа приборы и оборудование должны быть немедленно выключены.

9. К ремонту, наладке и испытанию оборудования и приборов допускается только специально обученный персонал.

10. Запрещается курить вне специально отведенных мест.

11. Запрещается хранение верхней одежды в лабораториях.

**По окончании рабочего времени студент обязан:**

1. Проверить отключение оборудования, приборов, коммуникаций.

2. Привести в порядок рабочее место, удалить из помещения мусор, поставить на отведенные места реактивы, инструмент и т. п.

3. Уходящий последним (дежурный) обязан проверить закрытие окон и форточек, отключение коммуникаций, силовой и осветительной электросети, закрыть помещение и передать ключ старшему лаборанту.

Студент, виновный в нарушениях норм, инструкций и правил безопасности, может быть привлечен к дисциплинарной ответственности, если последствия нарушения или опасность, возникающая при систематических нарушениях, не требует применения к нарушителю иного наказания в соответствии с действующим законодательством.

В целях предупреждения возникновения пожара в лаборатории запрещается:

1. Оставлять без присмотра включенные нагревательные приборы.
2. Пользоваться электронагревательными приборами с открытой спиралью.
3. Оставлять на рабочих местах в помещениях горючие отходы, промасленные тряпки, использованную фильтровальную бумагу.
4. Проводить работы при неработающей или неисправной вентиляции.
5. Мыть оборудование, мебель, полы органическими растворителями.
6. Транспортировать горючие и легко воспламеняющиеся вещества в непригодной таре.
7. Загромождать подходы к рабочим местам и средствам пожаротушения.
8. Сушить какие-либо вещества на отопительных приборах.

### **ТРЕБОВАНИЯ ПОЖАРНОЙ БЕЗОПАСНОСТИ**

Каждый студент должен знать, где находятся средства пожаротушения, и уметь пользоваться ими.

В случае взрыва, пожара или других аварийных ситуаций необходимо отключить электрооборудование и электроаппаратуру от электросети и сообщить руководителю структурного подразделения.

Во время пожара нельзя открывать окна и двери, а также разбивать стекла. Покидая помещение, надо закрыть за собой все двери и окна, так как приток свежего воздуха способствует быстрому распространению огня.

В случае возникновения пожара вызвать добровольную пожарную дружину и принять меры по тушению пожара. При необходимости вызвать пожарную охрану по телефону 101.

### **ТРЕБОВАНИЯ БЕЗОПАСНОСТИ ПРИ РАБОТЕ С КОНЦЕНТРИРОВАННЫМИ КИСЛОТАМИ И ЩЕЛОЧАМИ**

1. Все операции, связанные с применением кислот и едких веществ, следует проводить в вытяжном шкафу или в условиях установки над рабочим местом местного отсоса, при работающей вентиляции с применением средств индивидуальной защиты.

2. Смешивание или разбавление химических веществ, сопровождающихся выделением тепла, производить в термостойкой и фарфоровой посуде.

3. При нагревании химических жидкостей в пробирке необходимо направлять ее в сторону от себя и находящихся рядом лиц.

4. При взбалтывании раствора в колбах и пробирках следует закрывать их только пробками.

5. При выполнении работ не оставлять горящими горелки и другие нагревательные приборы без надзора.

6. Не хранить вещества неизвестного происхождения без надписи и этикеток.

7. Отходы кислот, щелочей и других едких веществ сливать в специальную тару.

8. Кислоты и щелочи необходимо набирать в пипетку только с помощью резиновой груши, недопустимо всасывать кислоты и едкие щелочи в пипетку ртом, так как это может привести к ожогу и отравлению.

9. Концентрированная щелочь, кислота и другие едкие вещества должны храниться в толстостенной стеклянной посуде (емкостью не более 2 л), помещенной в металлические или деревянные ящики с крышками, стенки и дно которых должны быть обложены негорючим материалом.

10. Переливание кислот и щелочей из бутылей в более мелкую тару также необходимо выполнять вдвоем с помощью сифона и только под местной вытяжной вентиляцией.

11. Для приготовления растворов кислот их необходимо приливать в воду тонкой струйкой при непрерывном помешивании, а не наоборот.

12. Большие куски едких щелочей следует раскалывать на мелкие кусочки в специально отведенном месте, предварительно накрыв разбиваемые куски плотной тканью или бумагой. Кусочки щелочи брать только щипцами.

13. Отработанные кислоты и щелочи сливать только в специальную тару, а по окончании работы эти кислоты и щелочи после нейтрализации слить в канализацию.

14. По окончании работы вымыть руки теплой водой с мылом.

## В АВАРИЙНЫХ СИТУАЦИЯХ

1. В случае пролива концентрированного раствора кислоты, ее вначале нужно засыпать песком, чтобы он впитал кислоту. Песок собрать в емкость и удалить из помещения в места сбора отходов. Загрязненное место пролива промыть водой и вытереть насухо.

2. В случае пролива концентрированного раствора щелочей и аммиака засыпать их можно как песком, так и древесными опилками. Облитое место после удаления песка или опилок замочить слабым раствором уксусной кислоты.

3. В случае попадания кислоты на кожу, в глаза или полость рта нужно немедленно их промыть в течение 10–15 мин струей быстро текущей воды, а затем нейтрализовать 1–2%-ным раствором бикарбоната натрия, глаза и полость рта — 5%-ным раствором пищевой соды.

4. В случае попадания щелочи на кожу, в глаза или полость рта нужно немедленно их промыть в течение 10–15 мин струей быстро текущей воды, а затем нейтрализовать 1–2%-ным раствором борной кислоты.

5. При тяжелых поражениях кислотой или щелочью, после окончания первой помощи, пострадавший должен быть направлен в лечебное учреждение.

В целях ежедневной профилактики воздействия вредных веществ студенты, имеющие контакт с ними, **обязаны**:

1. По окончании работы и рабочего дня мыть руки и лицо с мылом.
2. Не посещать в спецодежде помещение буфета, конференцзал, библиотеки.
3. Спецодежду хранить отдельно от верхней одежды.

## ТЕХНИКА БЕЗОПАСНОСТИ ПРИ РАБОТЕ С СЫРЬЕМ, СОДЕРЖАЩИМ ЯДОВИТЫЕ И СИЛЬНОДЕЙСТВУЮЩИЕ ВЕЩЕСТВА

Во время работы с лекарственным растительным сырьем, содержащим ядовитые и сильнодействующие вещества, нельзя прикасаться к глазам, лицу и принимать пищу.

При заготовке, переработке, сушке, сортировке и упаковке лекарственного растительного сырья, содержащего алкалоиды и сердечные гликозиды, защищают рот и нос респиратором или влажной марлевой повязкой, глаза — защитными очками.

После работы тщательно вытряхивают одежду, моют лицо и руки с мылом, протирают респиратор, очки, марлю.

К работе с сильнодействующими и ядовитыми лекарственными растениями не допускают беременных и кормящих женщин.

С требованиями кафедры ознакомлен(а) \_\_\_\_\_ 201\_\_ г. \_\_\_\_\_ (подпись)

**ЗАНЯТИЕ № 1**  
**МАКРОСКОПИЧЕСКИЙ АНАЛИЗ ЦЕЛЬНОГО ЛЕКАРСТВЕННОГО**  
**РАСТИТЕЛЬНОГО СЫРЬЯ. МИКРОСКОПИЧЕСКИЙ АНАЛИЗ**  
**ЛЕКАРСТВЕННОГО РАСТИТЕЛЬНОГО СЫРЬЯ. КОНТРОЛЬ КАЧЕСТВА ЛРС.**  
**ОПРЕДЕЛЕНИЕ ПОДЛИННОСТИ, ИЗМЕЛЬЧЕННОСТИ, СОДЕРЖАНИЯ**  
**ПРИМЕСЕЙ, ВЛАЖНОСТИ И ЗОЛЫ**

**Контрольные вопросы:**

1. Понятие о лекарственном сырье (ЛС). Классификация лекарственного растительного сырья (ЛРС). Нормативная документация (НД) на ЛРС.
2. Фармакогностический анализ и его назначение. Понятие о подлинности, доброкачественности ЛРС, выбор метода для их определения.
3. Цель, задача и техника макроскопического анализа.
4. Морфологические группы ЛРС (листья, травы, цветки, плоды, семена, почки, коры, корни и корневища) и их диагностические признаки.
5. Назначение микроскопического анализа. Правила и техника приготовления микропрепаратов (размягчение, просветление, использование включающих жидкостей).
6. Анатомическое строение и микроскопические диагностические признаки листьев, трав, цветков, плодов, семян, корней, корневищ, кор, почек.
7. Микрохимические реакции в микроскопическом анализе (на крахмал, слизь, жирное и эфирное масла, одревеснение).
8. Назначение товароведческого анализа.
9. Понятие о партии сырья Правила приемки ЛРС. Определение объемов выборки ЛРС.
10. Правила отбора проб сырья (точечных, объединенной, для установления степени зараженности амбарными вредителями, средней и аналитических).
11. Назначение аналитических проб.
12. Определение измельченности.
13. Возможные примеси ЛРС и их классификация. Определение содержания примесей.
14. Потеря в массе при высушивании. Методика определения. Аналитическое значение этого показателя.
15. Зола общая и нерастворимая в 10%-ном растворе хлористоводородной кислоты. Ее определение и аналитическое значение.
16. Действующие и экстрактивные вещества, их определение и аналитическое значение.

**ИНФОРМАЦИОННАЯ ЧАСТЬ**

**Макроскопический анализ цельного лекарственного растительного сырья**

Термин «**фармакогнозия**», происходящий от греческих слов *pharmakon*, что значит лекарство и *gignosio* — потребность в знаниях, впервые появился в небольшом научном труде Сейдлера (Seydler) под названием *Analekta Pharmakognostica*. В настоящее время фармакогнозия как наука изучает не только ЛРС, но и продукты как растительного, так и животного происхождения.

**Лекарственное растительное сырье (ЛРС)** — это высушенные или свежие растения или их органы, которые являются лекарственным средством или служат источником для получения современных лекарственных средств и биологически активных веществ. К продуктам первичной переработки относят эфирные и жирные масла, камеди, смолы.

**Латинские термины** для обозначения видов лекарственного растительного сырья:

Клубни — Tubera	Клубнелуковицы — Bulbotubera	Корни — Radices
Корневище — Rhizomata	Луковица — Bulbus	Кора — Cortex
Листья — Folia	Плоды — Fructus	Почки — Gemmae
Семена — Semina	Трава — Herba	Цветки — Flores
Масло — Oleum	Камеди — Gummi	Слизи — Mucilaginis



**Название лекарственного растительного сырья** состоит из двух частей: на первом месте указывается латинское название (видовое или родовое) лекарственного растения в родительном падеже, а на втором месте стоит орган (или продукт первичной переработки) лекарственного растения в именительном падеже, например, крушины кора — *Frangulae cortex* (производящее растение — *Frangula alnus* Mill, крушина ольховидная, семейство *Rhamnaceae*, Крушиновые) или виснаги морковевидной плоды — *Ammi visnagae fructus* (производящее растение — *Ammi visnaga* Lam., амми зубная или виснага морковевидная, семейство *Ariaceae*, Сельдерейные).

**Целью** фармакогностического анализа является определение: 1) идентичности или подлинности; 2) доброкачественности ЛРС.

**Подлинность ЛРС** устанавливается с помощью анализа: 1) макроскопического; 2) микроскопического; 3) качественного химического; 4) хроматографического; 5) люминесцентного.

**Доброкачественность ЛРС** устанавливают путем анализа: 1) товароведческого; 2) количественного химического; 3) биологического.

### **Микроскопический анализ лекарственного растительного сырья**

**Приготовление поверхностного препарата.** Из тонких листьев готовят препараты листа с поверхности путем кипячения с 5%-ным раствором гидроксида натрия. Из толстых и кожистых листьев при необходимости готовят поперечные срезы. Мелкие листья используют целиком, от крупных берут отдельные участки: край листа, зубчик по краю листа, участок главной жилки, верхушка листа и основание.

При рассматривании микропрепарата листа с поверхности обращают внимание на следующие основные диагностические признаки: форма и размеры клеток эпидермиса, тип устьиц, характер трихом (волоски, железки), наличие и форму кристаллических включений, механической ткани, вместилищ, млечников, секреторных каналов и т. д.

### **Методика определения устьичного числа**

Часть листовой пластинки размером 5×5 мм нагревают с 5 мл раствора хлоралгидрата на водяной бане 15 мин. Помещают лист на предметное стекло и готовят препарат с поверхности. Эпидерму нижней стороны листа исследуют под микроскопом с объективом ×40 и окуляром ×10. Проводят подсчет количества эпидермальных клеток (включая трихомы) и количества устьиц.

Расчет устьичного числа (англ. *Stomatal index*) проводят по формуле:

$$SI = \frac{S \cdot 100}{E + S},$$

где S — количество устьиц; E — количество эпидермальных клеток, включая трихомы, на единице площади листа (в поле зрения микроскопа).

### **АЛГОРИТМ ВЫПОЛНЕНИЯ ЛАБОРАТОРНОЙ РАБОТЫ**

**ЗАДАНИЕ № 1. Изучить внешние признаки ЛРС, поступившего на анализ, и заполнить соответствующую таблицу.**

<b>Название ЛРС</b>	
<b>Название растения</b>	
<b>Семейство</b>	

**Провести макроскопический анализ листьев.**

1. Тип листа (простой или сложный)	
2. Черешковый или сидячий	
3. Форма листовой пластинки	
4. Размеры листа или листочков, черешка	
5. Край листа	
6. Характер жилкования	
7. Опушение	
8. Цвет верхней и нижней сторон	
9. Запах	

**Провести макроскопический анализ цветков.**

1. Тип соцветия или одиночные цветки	
2. Форма цветка (актино- или зигоморфный)	
3. Размеры соцветия или цветка	
4. Отсутствие или наличие цветоноса (форма, размер)	
5. Опушение	
6. Цвет	
7. Запах	

**Провести макроскопический анализ плодов.**

1. Тип плодов (сухой, сочный)	
2. Форма	
3. Размеры (длина, толщина, диаметр)	
4. Характер околоплодника	
5. Количество косточек или семян, их форма и строение, структура поверхности	
6. Цвет	
7. Запах	

**Провести макроскопический анализ корней или корневищ.**

1. Форма	
2. Размеры	
3. Характер поверхности	
4. Характер излома	
5. Цвет снаружи и на изломе	
6. Запах	

**Провести макроскопический анализ травы.**

1. Строение стебля (форма, ветвление, опушение, размеры, цвет)	
2. Листорасположение	
3. <b>Листья.</b> Тип листа (простой или сложный)	
4. Черешковый или сидячий	
5. Форма листовой пластинки	
6. Размеры листа или листочков, черешка	
7. Край листа	
8. Характер жилкования	
9. Опушение	
10. Цвет верхней и нижней сторон	
11. Запах	
12. Расположение цветков на стебле	
13. <b>Цветки.</b> Тип соцветия или одиночные цветки	
14. Форма цветка (актино- или зигоморфный)	
15. Размеры соцветия или цветка	
16. Отсутствие или наличие цветоноса (форма, размер)	
17. Опушение	
18. Цвет	
19. Запах	
20. <b>Плоды.</b> Тип плодов (сухой, сочный)	
21. Форма	
22. Размеры (длина, толщина, диаметр)	
23. Характер околоплодника	
24. Количество косточек или семян, их форма и строение, структура поверхности	
25. Цвет	
26. Запах	

**Провести макроскопический анализ коры.**

1. Форма	
2. Размеры (толщина)	
3. Характер наружной поверхности	
Характер внутренней поверхности	
4. Цвет пробки, форма чечевичек	
5. Характер излома	
6. Запах	

**Провести макроскопический анализ семян.**

1. Форма	
2. Размеры	
3. Характер поверхности	
4. Цвет	
5. Запах	

Сравнить свое описание с описанием внешних признаков сырья в нормативной документации (ГФ РБ).

Дать заключение о подлинности и качестве ЛРС по внешним признакам.

**Заключение:** \_\_\_\_\_  
\_\_\_\_\_  
\_\_\_\_\_

**ЗАДАНИЕ № 2. Провести микроскопический анализ и указать диагностические признаки ЛРС, поступившего на анализ.**

Название ЛРС	
Название растения	
Семейство	

**Описать методику приготовления микропрепарата на данное сырье и зарисовать с описанием микроскопических признаков.**

\_\_\_\_\_  
\_\_\_\_\_  
\_\_\_\_\_  
\_\_\_\_\_  
\_\_\_\_\_  
\_\_\_\_\_  
\_\_\_\_\_

---

---

---

---

---

---

---

---

Сравнить свое описание с описанием микроскопических признаков сырья в нормативной документации (ГФ РБ).  
Дать заключение о подлинности и качестве ЛРС по внешним признакам.

**Заключение:** \_\_\_\_\_  
\_\_\_\_\_  
\_\_\_\_\_

**Товароведческий анализ лекарственного растительного сырья**

\_\_\_\_\_ (латинское название сырья, растения, семейства)

Количество единиц продукции сырья \_\_\_\_\_  
Результат осмотра упаковки (нарушена, не нарушена) \_\_\_\_\_  
Результат проверки однородности партии (однородная, не однородная) \_\_\_\_\_  
Количество единиц продукции сырья для вскрытия (объем выборки) \_\_\_\_\_  
Масса пробы для определения степени зараженности амбарными вредителями \_\_\_\_\_

Масса аналитических проб для определения:

- 1) подлинности, измельченности и содержания примесей \_\_\_\_\_
- 2) влажности \_\_\_\_\_
- 3) содержания золы и действующих веществ \_\_\_\_\_
- 4) микробиологической чистоты \_\_\_\_\_
- 5) радионуклидов \_\_\_\_\_
- 6) пестицидов и токсических веществ \_\_\_\_\_

**Результаты анализа**

Числовые показатели	Найдено		НД, %
	г	%	
Содержание измельченных частиц*			
Органическая примесь			
Минеральная примесь			

\* Если требует НД.

**Заключение:** сырье (не)соответствует требованиям \_\_\_\_\_  
НД

\_\_\_\_\_  
\_\_\_\_\_  
(указать, по каким показателям)

Подпись аналитика \_\_\_\_\_

## ЗАНЯТИЕ № 2

### ПОЛИСАХАРИДЫ. ЛР И ЛРС, СОДЕРЖАЩИЕ ПОЛИСАХАРИДЫ. ВИТАМИНЫ. ЛР И ЛРС, СОДЕРЖАЩИЕ ВИТАМИНЫ

#### Контрольные вопросы:

1. Определение понятия «полисахариды». Классификация полисахаридов.
2. Физико-химические свойства слизей.
3. Методы выделения и очистки слизей.
4. Качественные реакции на слизь.
5. Количественное определение слизей в ЛРС.
6. Латинские и русские названия ЛРС, производящих растений и семейств всех растений изучаемой темы, их морфологическая характеристика, ареалы, места обитания, районы возделывания.
7. Рациональные приемы сбора сырья, первичная переработка, сушка и хранение ЛРС темы, химический состав, лекарственные средства и применение.
8. Определение понятия «витамины». Классификация. Физико-химические свойства.
9. Распространение витаминов в растительном мире.
10. Качественное и количественное определение аскорбиновой кислоты в плодах шиповника по ГФ РБ.
11. Латинские и русские названия ЛРС, производящих растений и семейств всех растений изучаемой темы.
12. Морфологическая характеристика и химический состав растений, их ареал, районы возделывания и места обитания.
13. Внешние признаки ЛРС.
14. Микроскопические диагностические признаки плодов шиповника (порошок).
15. Сроки, рациональные приемы заготовки, первичной обработки, сушки и хранения ЛС.
16. Структурные формулы: аскорбиновой, дегидроаскорбиновой кислот.
17. Применение ЛРС и препаратов, содержащих витамины.
18. Указать химический состав, фармакологическую активность и использование ЛРС, содержащего витамины.

#### ИНФОРМАЦИОННАЯ ЧАСТЬ

**Углеводы** — обширный класс органических соединений, к которому относятся высокомолекулярные природные полимерные соединения. Углеводы — основной питательный и опорный материал растительных клеток и тканей. Они составляют до 90 % всей массы растения. Углеводы, состоящие исключительно из полиоксикарбонильных соединений, получили название голозидов, их производные, в молекуле которых имеются остатки иных соединений, — гетерозидов. К гетерозидам относятся все виды гликозидов.

Схему классификации углеводов можно представить следующим образом:

#### УГЛЕВОДЫ

##### Моносахариды (монозы)

##### Полисахариды (полиозы)

↓  
Полисахариды I порядка  
(олигосахариды)

↓  
Полисахариды II порядка  
крахмал, инулин, клетчатка, слизи,  
пектиновые вещества, камеди

**Олигосахариды** (полисахариды I порядка) построены из небольшого числа остатков моноз (как правило, 2–4) и представляют собой кристаллические вещества, хорошо растворимые в воде.

**Полисахариды II порядка** — биополимеры с большой молекулярной массой, дающие коллоидные растворы или вообще нерастворимые в воде и построенные из моносахаридов

и уроновых кислот, соединенных друг с другом гликозидной связью. Это большей частью аморфные вещества, нерастворимые в неполярных растворителях и спирте. Подвергаются кислотному и ферментативному гидролизу.

Полисахариды можно классифицировать по функции (*запасные и структурные*), по кислотности (*нейтральные и кислые*), по характеру скелета (*линейные и разветвленные*), по степени однородности блоков (*гомополисахариды*, построенные из одинаковых моносахаридов, и *гетерополисахариды*, построенные из разных моносахаридов). В государственной Фармакопее РБ предусмотрено определение коэффициента набухания.

**Коэффициент набухания** — это объем в миллилитрах, занимаемый 1 г ЛРС, включая прилипшую слизь, после набухания в водном растворе в течение 4 ч.

### Витамины

**Витамины** (от лат. *vita* — жизнь) — органические соединения различной химической природы, выполняющие важные биохимические и биологические функции в живых организмах. Требуются организму в очень малых количествах (от нескольких мкг до нескольких мг в сутки), но имеют огромное значение для нормального обмена веществ и жизнедеятельности. Витамины можно рассматривать как универсальные компоненты клеточного метаболизма живых организмов. Не являясь материалом для биосинтеза, они участвуют во всех биохимических процессах.

Известно более 20 витаминов. Их различают согласно буквенной классификации (вит. А, вит. В, вит. С и т. д.), химической классификации, характеризующие их химическую структуру, а также классифицируют по фармакологической активности и по физическим свойствам. Витамины делятся на водорастворимые и жирорастворимые. К *водорастворимым* относятся: аскорбиновая кислота, тиамин, рибофлавин, пантотеновая кислота, пиридоксин, фолиевая кислота, цианокобаламин, никотинамид, биотин. К *жирорастворимым* относятся: ретинол, кальциферолы, токоферолы, филлохиноны. К витаминоподобным соединениям принадлежат некоторые флавоноиды, липоевая, оротовая, пангамовая кислоты, холин, инозит.

Качественное определение витаминов в растениях и их количественный анализ обусловлены их химической структурой. Применяют витамины для профилактики и лечения гипо- и авитоминозов и для витаминизации продуктов питания; используют их также в животноводстве.

Локализация витаминов различна: они обычны в зеленых частях растений и в плодах. Витамины получают химическим и микробиологическим синтезом, а также из природных источников.

### АЛГОРИТМ ВЫПОЛНЕНИЯ ЛАБОРАТОРНОЙ РАБОТЫ

#### ЗАДАНИЕ № 1. Определить подлинность подорожника большого листьев.

Название ЛРС	
Название растения	
Семейство	

#### а) Изучите внешние признаки сырья:

1. Тип листа (простой или сложный)	
2. Черешковый или сидячий	
3. Форма	
4. Размеры листа или листочков, черешка	

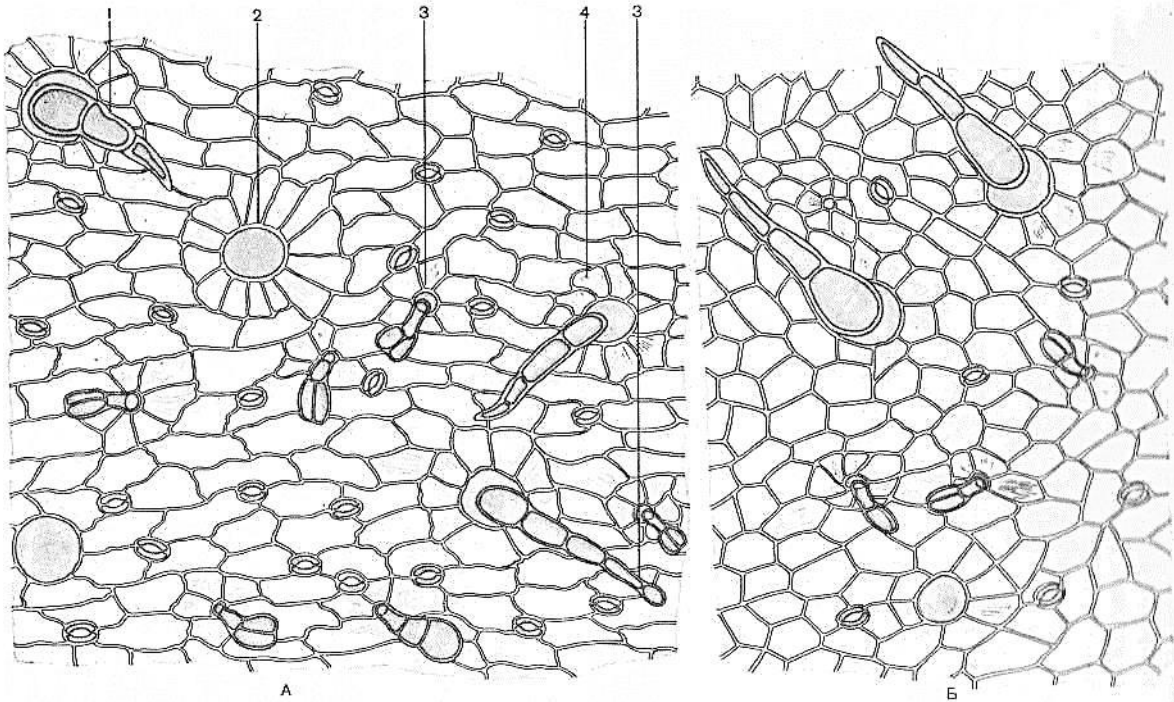


5. Край листа	
6. Характер жилкования	
7. Опушение	
8. Цвет верхней и нижней сторон	
9. Запах	
10. Вкус	

Укажите возможные примеси:

1. \_\_\_\_\_
2. \_\_\_\_\_
3. \_\_\_\_\_

б) Проведите микроскопический анализ и укажите диагностические признаки подорожника большого листьев.




---



---



---



---



---

Дать заключение о подлинности и качестве ЛРС по внешним признакам.

Заключение: \_\_\_\_\_

---



---

**ЗАДАНИЕ № 2. Определить подлинность алтея корней, очищенных от пробки.**

<b>Название ЛРС</b>	
<b>Название растения</b>	
<b>Семейство</b>	

**а) Изучить внешние признаки сырья:**

1. Форма	
2. Размеры	
3. Характер поверхности	
4. Характер излома	
5. Цвет снаружи и на изломе	
6. Запах	
7. Вкус	

**б) Проведите микрохимические реакции с алтея корня порошком:**

1. С раствором метиленового синего

**Наблюдение:** \_\_\_\_\_  
\_\_\_\_\_

2. Реакция двойного окрашивания: срез поместить в раствор хлорида железа (III) на 20 мин, промокнуть фильтровальной бумагой, добавить раствор метиленового синего и промыть водой.

**Наблюдение:** \_\_\_\_\_  
\_\_\_\_\_

3. С раствором туши.

**Наблюдение:** \_\_\_\_\_  
\_\_\_\_\_

Дать заключение о подлинности и качестве ЛРС по внешним признакам.

**Заключение:** \_\_\_\_\_  
\_\_\_\_\_

ЛР и ЛРС, содержащие слизи

Название ЛР	Латинские названия ЛР, ЛРС, семейства	Химический состав	ЛС и его ЛФ	Показания к применению	Производитель/регистрация
Алтей лекарственный					
Алтей армянский					
Подорожник большой					
Подорожник блошный					
Мать-и-мачеха					
Лен обыкновенный					

<b>Название ЛР</b>	<b>Латинские названия ЛР, ЛРС, семейства</b>	<b>Химический состав</b>	<b>ЛС и его ЛФ</b>	<b>Показания к применению</b>	<b>Производитель/ регистрация</b>
Ламинария сахарная					
Ламинария японская					
Липа сердцевидная					
Липа плосколистная					
Фукус пузырчатый					

**ЗАДАНИЕ № 3. Определить подлинность шиповника плодов.**

Название ЛРС	
Название растения	
Семейство	

**а) Изучить внешние признаки сырья:**

1. Тип плодов (сухой, сочный)	
2. Форма	
3. Размеры (длина, толщина, диаметр)	
4. Характер околоплодника	
5. Количество косточек или семян, их форма и строение, структура поверхности	
6. Цвет	
7. Запах	
8. Вкус	

Отметьте отличия плодов секции *Cinnamomea* от секции *Canina*.

---

---

---

Дать заключение о подлинности и качестве ЛРС по внешним признакам.

**Заключение:** \_\_\_\_\_  
\_\_\_\_\_  
\_\_\_\_\_

**ЗАДАНИЕ № 4. Провести обнаружение аскорбиновой кислоты в шиповника плодах методом тонкослойной хроматографии.**

0,2 г измельченного в порошок сырья поместить в пробирку, залить 5 мл спирта, довести до кипения на спиртовке и после настаивания в течение 10 минут отфильтровать.

Капилляром нанести фильтрат на хроматографическую пластинку рядом со «свидетелем» — аскорбиновой кислотой — и поместить в хроматографическую камеру с системой растворителей: этилацетат – ледяная уксусная кислота (8 : 2).

Хроматографирование вести 20 мин (пробег растворителя 13 см), затем хроматограмму высушить на воздухе под тягой.

Высушить хроматограмму на воздухе под тягой.

Обработать хроматограмму 0,01%-ным раствором 2,6-дихлорфенолиндофенолята натрия. Отметить характер окраски пятен, рассчитать  $R_f$  и сравнить со «свидетелем».

Зарисовать результаты хроматографирования.

	№ пятен	Величина Rf	Окраска пятен

**Выводы:** \_\_\_\_\_  
 \_\_\_\_\_  
 \_\_\_\_\_

**ЗАДАНИЕ № 5. Провести количественное определение аскорбиновой кислоты в плодах шиповника титриметрическим методом (по ГФ РБ).**

Подготовка ЛРС: цельные плоды измельчить в порошок; 2,0 порошка сырья поместить в фарфоровую ступку; растереть со стеклянным порошком (0,5 г).

Экстракция: постепенно добавить при помешивании 75 мл воды, настоять в течение 10 мин и отфильтровать.

Количественное определение — окислительно-восстановительное титрование:

– в коническую колбу емкостью 50–100 мл внести 1 мл полученного извлечения, 1 мл 2%-ного раствора хлористоводородной, 13 мл воды, перемешать;

– титровать быстро из микробюретки 0,001 моль/л раствором 2,6-дихлорфенолиндофенолята натрия до появления розовой окраски, не исчезающей в течение 30–60 сек. (восстановление 2,6-дихлорфенолиндофенолята натрия, который в кислой среде имеет красное окрашивание).

Расчет результатов: рассчитать процентное содержание аскорбиновой кислоты (X) по формуле:

$$X = \frac{Y \cdot Y_1 \cdot 0,000088 \cdot 100 \cdot 100}{m \cdot Y_2 \cdot (100 - W)},$$

где Y — объем 0,001 моль/л раствора 2,6-дихлорфенолиндофенолята натрия, израсходованный на титрование, мл; Y<sub>1</sub> — объем извлечения, соответствующий всей навеске, 75 мл; Y<sub>2</sub> — объем извлечения, взятый для титрования, 1 мл; m — масса навески, 2 г; W — потеря в массе при высушивании сырья, %.

1 мл 0,001 моль/л раствора 2,6-дихлорфенолиндофенолята натрия соответствует 0,0001 г аскорбиновой кислоты.

**Примечание.** При интенсивном окрашивании извлечения или высоком содержании в нем аскорбиновой кислоты (расход раствора 2,6-дихлорфенолиндофенолята натрия более 2 мл), обнаруженном первым титрованием, перед повторным титрованием его разбавить водой в два и более раз.

На основании проведенного анализа дать заключение о доброкачественности сырья.

**Заключение:** \_\_\_\_\_  
 \_\_\_\_\_  
 \_\_\_\_\_

**ЛР и ЛРС, содержащие витамин С**

<b>Название ЛР</b>	<b>Латинские названия ЛР, ЛРС, семейства</b>	<b>Химический состав</b>	<b>ЛС и его ЛФ</b>	<b>Показания к применению</b>	<b>Производитель/ регистрация</b>
Шиповник					
Смородина черная					

23

**ЛР и ЛРС, содержащие каротиноиды**

<b>Название ЛР</b>	<b>Латинские названия ЛР, ЛРС, семейства</b>	<b>Химический состав</b>	<b>ЛС и его ЛФ</b>	<b>Показания к применению</b>	<b>Производитель/ регистрация</b>
Рябина обыкновенная					
Облепиха крушиновидная					

Название ЛР	Латинские названия ЛР, ЛРС, семейства	Химический состав	ЛС и его ЛФ	Показания к применению	Производитель/ регистрация
Ноготки лекарственные					

**ЛР и ЛРС, содержащие витамины группы К**

Название ЛР	Латинские названия ЛР, ЛРС, семейства	Химический состав	ЛС и его ЛФ	Показания к применению	Производитель/ регистрация
Крапива двудомная					
Пастушья сумка					
Калина обыкновенная					
Кукуруза обыкновенная					



## ЗАНЯТИЕ № 3 ЭФИРНЫЕ МАСЛА. ИРИДОИДЫ

### Контрольные вопросы:

1. Определение понятия «эфирные масла». Классификация эфирных масел. Распространение эфирных масел в растительном мире.
2. Физико-химические свойства и методы выделения из РС.
3. Качественный и количественный анализ ЛРС на содержание эфирных масел.
4. Анализ эфирных масел.
5. Латинские и русские названия ЛР, ЛРС и семейств всех растений изучаемой темы.
6. Морфологическая характеристика растений, ареалы, места обитания, районы культуры.
7. Рациональные приемы сбора сырья, первичная переработка, сушка и хранение.
8. Химический состав, формулы: тимол, карвакрол, анетол, гераниол, линалоол, цитраль, ментол, цинеол, карвон, камфора, борнеол,  $\alpha$ -пинен, бисаболен, хамазулен, матрицин, ледол, алантолактон.
9. Лекарственные средства и применение.
10. Определение понятия «горечи», иридоиды. Распространение в растительном мире.
11. Классификация иридоидов, их физико-химические свойства.
12. Методы анализа иридоидов.
13. Латинские и русские названия ЛРС, ЛР и семейств всех объектов изучаемой темы, их морфологическая характеристика, ареалы и места обитания.
14. Рациональные приемы сбора, первичная переработка, сушка и хранение ЛРС.
15. Химический состав, структурные формулы: логанин, аукубин, валепотриаты.
16. Применение ЛРС и препаратов, содержащих иридоиды.

### ИНФОРМАЦИОННАЯ ЧАСТЬ

**Эфирные масла** — природные душистые вещества, обладающие сильной летучестью и обуславливающие специфический запах растений. По этой причине, а также по своей «маслянистой» консистенции и «жирному» пятну на бумаге, скоро исчезающему, они получили такое своеобразное название.

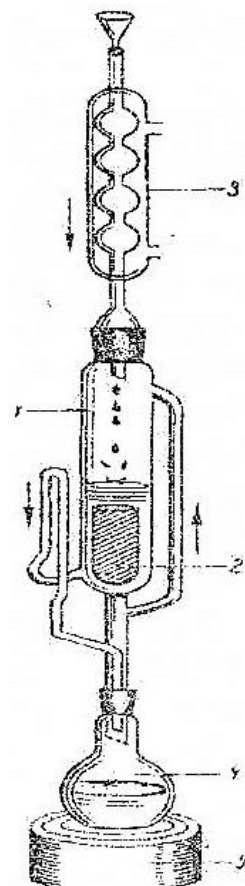
#### Получение эфирных масел из растительного сырья путем экстракции

В качестве экстрагента используют этиловый эфир, петролейный эфир, хлороформ, бензол, хлористый метилен и др. низкокипящие растворители.

Извлечение лучше всего проводить в аппарате Сокслета, который состоит из трех частей: приемника, собственно экстрактора и холодильника. На экстракторе имеются две трубки: одна служит для прохода паров растворителя, нагреваемого в приемнике в холодильнике; другая — изогнутая — является сифоном, по которому из экстрактора в колбу переливается раствор извлекаемого жира.

Укажите составные части аппарата Сокслета:

1. \_\_\_\_\_
2. \_\_\_\_\_
3. \_\_\_\_\_
4. \_\_\_\_\_
5. \_\_\_\_\_



На аналитических весах взвешивают пакет из фильтровальной бумаги и заворачивают в него 5,0 г предварительного взвешенного на ручных весочках измельченного сырья.

Пакет с сырьем взвешивают на аналитических весах, а затем помещают в экстрактор. Перед тем, как собрать прибор, необходимо также взвесить приемник на аналитических весах. После того, когда все части аппарата соединены через холодильник, наливают растворитель до тех пор, пока жидкость не перельется через сифон в приемник, а затем экстрактор еще наполняют растворителем примерно  $\frac{1}{3}$  объема. Приемник с растворителем подогревают на водяной бане. Пары растворителя поднимаются по трубке в холодильник, конденсируются и стекают в экстрактор на пакет с сырьем, где извлекаются эфирные масла. Когда экстрактор наполняется жидкостью до высоты сифона, жидкость сливается в приемник. Весь этот процесс продолжается до полноты извлечения масла.

Извлечение необходимо проводить осторожно, не перегревая растворитель выше 60 °С. Он должен кипеть равномерно, так как при сильном нагревании часть паров растворителя не успевает конденсироваться в холодильнике и будет улетучиваться.

Достигнув полноты извлечения, растворитель отгоняют и приемник взвешивают, предварительно высушив его в сушильном шкафу при 90–95 °С до постоянной массы. Зная массу пустого приемника и приемника с маслом, вычисляют % жирного масла в растительном сырье по формуле:

$$X = \frac{(A - B) \cdot 100}{B},$$

где А — масса приемника с сухим жиром, г; В — масса пустого приемника, г; В — навеска сырья, г.

### Иридоиды

**Горечи (Amara)** — природные соединения различной химической природы, обладающие горьким вкусом и применяемые как средства, возбуждающие аппетит и улучшающие пищеварение.

Горечи классифицируют на чистые горечи (*Amara pura*) и ароматические (*Amara aromatica*).

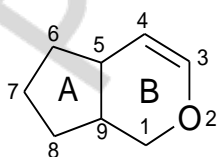
Горькие вещества в растениях могут встречаться вместе с эфирными маслами, и в этом случае они называются «ароматическими горечами» (или сесквитерпеновыми). Сесквитерпеновые горечи представлены преимущественно лактонами.

Чистые горечи в основном представлены иридоидами, или монотерпеновыми гликозидами.

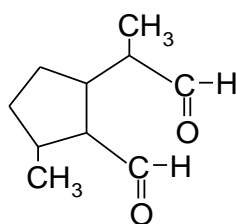
**Иридоиды** — группа монотерпеновых соединений растительного происхождения, которые имеют в своей структуре частично гидрированную циклопентанпирановую систему.

Иридоиды (или псевдоиндиканы) — группа циклопентанпирановых монотерпенов, название которых связано с иридоидиалем, который был получен из рода муравьев *Iridomyrmex*. Псевдоиндиканами названы за способность давать синюю окраску в кислой среде.

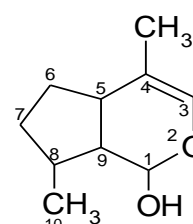
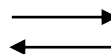
В растениях иридоиды чаще всего находятся в виде гликозидов, иногда — в свободном виде (в виде агликонов). Сахарная часть представлена глюкозой, ксилозой, рамнозой, галактозой.



Циклопентанопиран



Иридоидаль  
(диальдегидная форма)



Иридоидаль  
(Лактонная форма)

## Методика определение показателя горечи

**Показатель горечи (ВІ)** — величина обратная максимальному разведению исследуемого вещества, жидкости или экстракта, в которых все еще ощущается горький вкус. Он определяется по отношению к показателю горечи хинина гидрохлорида, значение которого принято за 200 000.

*Определение поправочного коэффициента.* Дегустационная комиссия должна состоять из 6 человек. Перед дегустацией рот необходимо ополаскивать водой. Для того, чтобы скорректировать индивидуальные различия среди членов дегустационной комиссии при определении показателя горечи, необходимо определять поправочный коэффициент для каждого члена комиссии.

*Основной раствор.* Растворяют 0,100 г хинина гидрохлорида в 80 мл дистиллированной воды в мерной колбе вместимостью 100 мл и доводят объем раствора водой до метки (раствор А). 1 мл раствора А переносят в мерную колбу вместимостью 100 мл и доводят объем раствора водой до метки (раствор Б).

*Раствор сравнения.* Готовят серию разведений раствора Б; в первую пробирку помещают 3,6 мл основного раствора, в последующую — 3,8 мл, далее увеличивают объем на 0,2 мл до 5,8 мл в последней пробирке. Объем раствора в каждой пробирке доводят водой до 10 мл.

Определяют наименьшую концентрацию, которая имеет горький вкус. Для этого берут 10 мл самого разбавленного раствора в рот и перемещают из стороны в сторону над поверхностью языка 30 с. Если в растворе не чувствуется горького вкуса, его выплевывают и ждут 1 мин. После этого ополаскивают рот водой. Через 10 мин повторяют испытание следующего раствора в порядке возрастания концентрации.

Рассчитывают поправочный коэффициент для каждого члена дегустационной комиссии по формуле:

$$k = \frac{5,00}{n},$$

где  $n$  — количество мл основного раствора с наименьшей концентрацией, в котором определяется горький вкус.

**Лица, не ощущающие горечь в самом концентрированном растворе, исключаются из состава комиссии по определению горечи.**

*Приготовление образца.* Если необходимо, измельчают образец сырья в порошок. К 1 г образца добавляют 100 мл кипящей воды, нагревают на водяной бане в течение 30 мин, непрерывно помешивая. Дают остыть и доводят объем водой до 100 мл. Хорошо перемешивают и фильтруют, отбрасывая первые 2 мл фильтрата. Этот фильтрат обозначают *C-1* и считают как фактор разведения ( $D_F$ ) = 100.

*Испытуемые растворы.* Готовят следующую серию разведений:

10,0 мл раствора *C-1* разбавляют до 100: *C-2* ( $D_F$  = 1000);

10,0 мл раствора *C-2* до 100: *C-3* ( $D_F$  = 10 000);

20,0 мл раствора *C-3* до 100: *C-3A* ( $D_F$  = 50 000);

10,0 мл раствора *C-3* до 100: *C-4* ( $D_F$  = 100 000).

Каждый член комиссии начинает испытания с самого разбавленного раствора *C-4* до обнаружения раствора, который имеет горький вкус. Этот раствор обозначается *D* и имеет степень разбавления, которая обозначается  $Y$ .

Начиная с раствора *D*, следуют растворы:

D, мл	1,2	1,5	2,0	3,0	6,0	8,0
Вода, мл	8,8	8,5	8,0	7,0	4,0	2,0

Определяют количество мл раствора  $D$ , который, будучи разведенным до 10 мл водой, имеет горький вкус ( $x$ ).

$$VI = \frac{Y \cdot k}{X \cdot 0,1}$$

Рассчитывают среднее значение показателя горечи всех испытуемых лиц.

#### АЛГОРИТМ ВЫПОЛНЕНИЯ ЛАБОРАТОРНОЙ РАБОТЫ

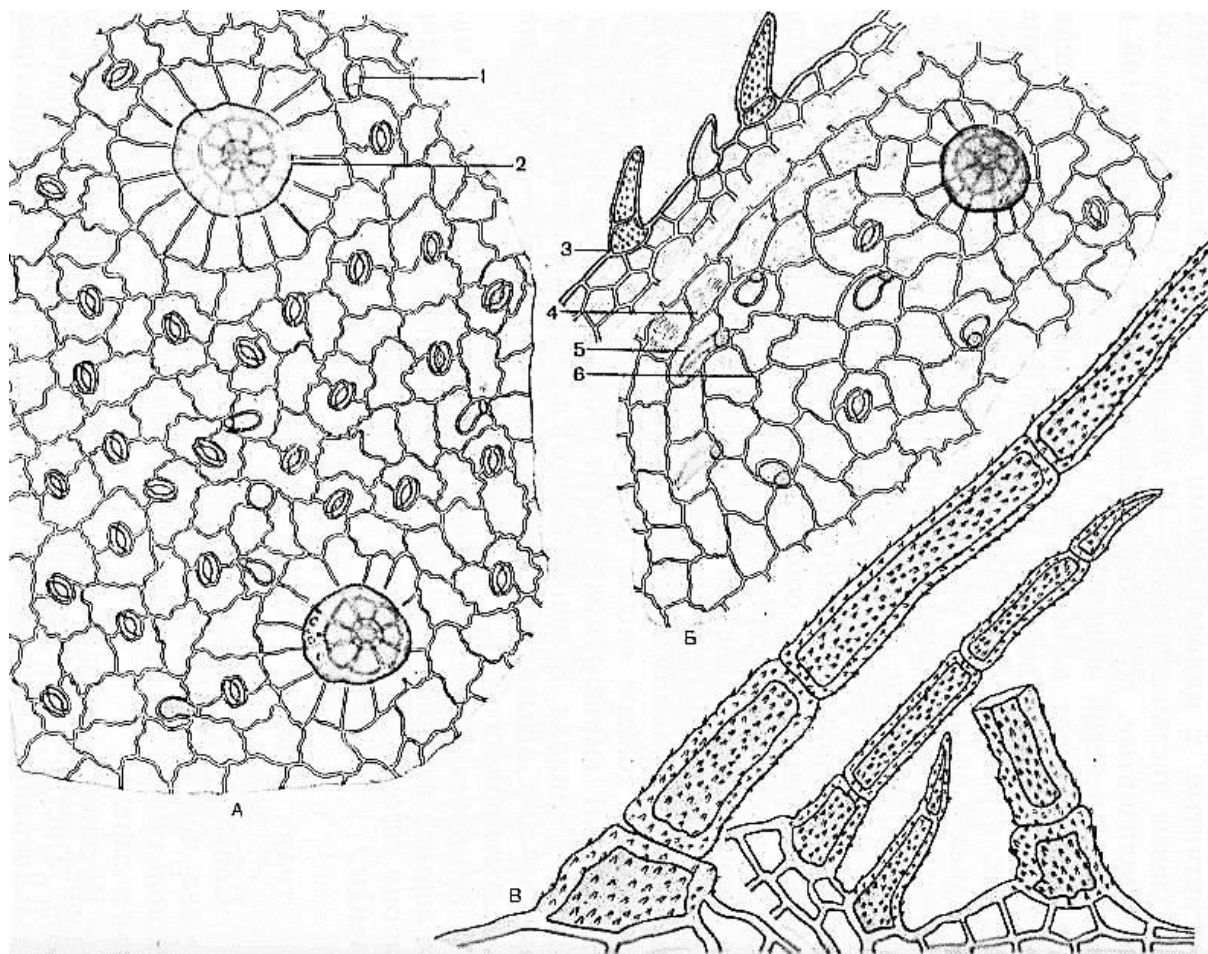
#### ЗАДАНИЕ № 1. Определить подлинность травы чабреца.

<b>Название ЛРС</b>	
<b>Название растения</b>	
<b>Семейство</b>	

#### а) Изучить внешние признаки сырья:

1. Строение стебля (форма, ветвление, опушение, размеры, цвет)	
2. Листорасположение	
3. <b>Листья.</b> Тип листа (простой или сложный)	
4. Черешковый или сидячий	
5. Форма	
6. Размеры листа или листочков, черешка	
7. Край листа	
8. Характер жилкования	
9. Опушение	
10. Цвет верхней и нижней сторон	
11. Расположение цветков на стебле	
12. <b>Цветки.</b> Тип соцветия или одиночные цветки	
13. Форма цветка	
14. Размеры соцветия или цветка	
15. Отсутствие или наличие цветоноса (форма, размер)	
16. Опушение	
17. Цвет	
18. Запах	
19. Вкус	

б) Проведите микроскопический анализ и укажите диагностические признаки чабреца листьев.




---



---



---



---

Дать заключение о подлинности и качестве ЛРС по макро- и микроскопическим признакам.

**Заключение:** \_\_\_\_\_

---



---

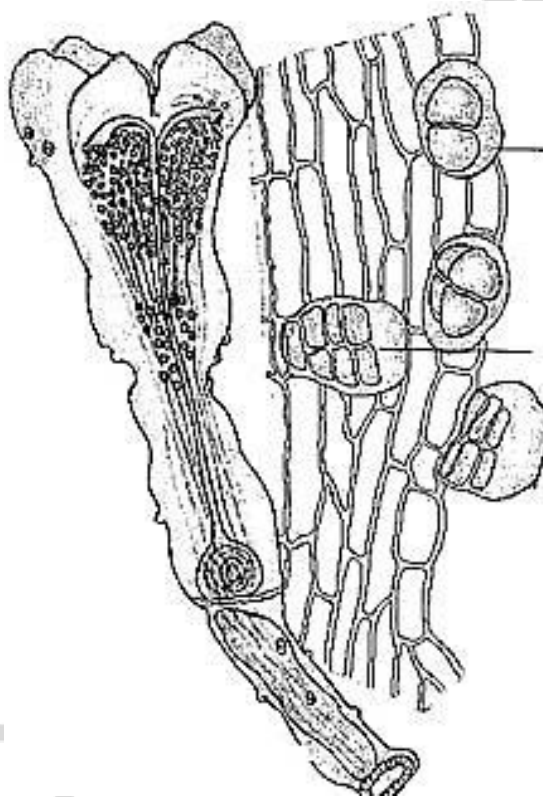
**ЗАДАНИЕ № 2. Определить подлинность ромашки аптечной цветков.**

<b>Название ЛРС</b>	
<b>Название растения</b>	
<b>Семейство</b>	

**а) Изучить внешние признаки сырья:**

1. Тип соцветия или одиночные цветки	
2. Форма цветка	
3. Размеры соцветия или цветка	
4. Отсутствие или наличие цветоноса (форма, размер)	
5. Опушение	
6. Цвет	
7. Запах	
8. Вкус	

**б) Провести микроскопический анализ и указать диагностические признаки трубчатых ромашки аптечной цветков.**



---

---

---

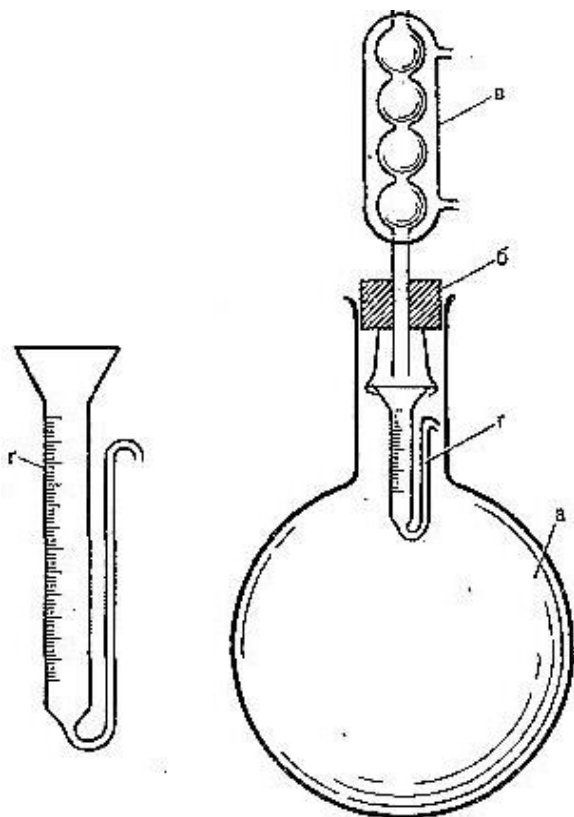
---

**ЗАДАНИЕ № 3. Провести количественное определение эфирного масла в ЛРС.**

(укажите название анализируемого растительного сырья)

Количественное определение эфирного масла в сырье проводят объемным методом путем перегонки навески измельченного сырья с водяным паром с последующим измерением

объема полученного эфирного масла и выражением его в объемно-весовых процентах. Для этого используют прибор Гинзберга (метод В ГФ РБ) или видоизмененный прибор Клевенджера (методы С и Д ГФ РБ). Перегонку проводят в колбе с обратным холодильником. По методу В приемник укрепляют внутри колбы.



**Прибор для определения содержания эфирного масла методом В ГФ РБ**

Подписать все части прибора для определения содержания эфирного масла в ЛРС.

а \_\_\_\_\_  
 \_\_\_\_\_  
 б \_\_\_\_\_  
 \_\_\_\_\_  
 в \_\_\_\_\_  
 \_\_\_\_\_  
 г \_\_\_\_\_  
 \_\_\_\_\_

Провести количественное определение эфирного масла в одном из видов ЛРС: цветки ромашки, листья эвкалипта, почки сосны, корневища айра.

1. Ознакомиться с частной статьей ГФ РБ на данный вид сырья.
2. Измельчить сырье до требуемой величины частиц и взять навеску на ручных весах.
3. Поместить в колбу емкостью 1000 мл.
4. Прилить требуемое количество воды в соответствии с частной статьей ГФ РБ.
5. Закрыть резиновой пробкой, к которой

снизу прикреплен градуированный приемник, присоединить обратный холодильник.

6. Колбу с содержимым нагреть на электроплитке до кипения и кипятить в течение времени, указанного в ГФ РБ на данный вид сырья.

Пары воды и эфирного масла конденсируются в холодильнике и жидкость стекает в приемник. Эфирное масло собирается в верхней части приемника, так как оно легче воды, а вода через меньшее колено приемника вытекает обратно.

7. Объем масла в приемнике измерить после охлаждения его до комнатной температуры.
8. Рассчитать % содержание эфирного масла в сырье:

$$X = \frac{V \cdot 100 \cdot 100}{m \cdot (100 - W)},$$

где V — объем эфирного масла (цена деления · кол-во делений), мл; m — масса сырья, г; W — потеря в массе при высушивании, %.

Результаты анализа сравнить с ГФ РБ на данный вид сырья и дать заключение о его доброкачественности.

**Заключение:** \_\_\_\_\_  
 \_\_\_\_\_  
 \_\_\_\_\_

ЛР и ЛРС, содержащие эфирные масла с преобладанием ароматических соединений

Название ЛР	Латинские названия ЛР, ЛРС, семейства	Химический состав	ЛС и его ЛФ	Показания к применению	Производитель/регистрация
Анис обыкновенный					
Фенхель обыкновенный					
Чабрец обыкновенный					
Тимьян обыкновенный					
Душица обыкновенная					
Любисток лекарственный					



ЛР и ЛРС, содержащие монотерпены

Название ЛР	Латинские названия ЛР, ЛРС, семейства	Химический состав	ЛС и его ЛФ	Показания к применению	Производитель/регистрация
Кориандр посевной					
Лаванда узколистная					
Мелисса лекарственная					
Мята перечная					
Шалфей лекарственный					
Тмин обыкновенный					

<b>Название ЛР</b>	<b>Латинские названия ЛР, ЛРС, семейства</b>	<b>Химический состав</b>	<b>ЛС и его ЛФ</b>	<b>Показания к применению</b>	<b>Производитель/ регистрация</b>
Эвкалипт прутовидный					
Эвкалипт шариковый					
Эвкалипт пепельный					
Укроп пахучий					
Можжевельник обыкновенный					
Валериана лекарственная					
Сосна обыкновенная					
Пихта сибирская					

ЛР и ЛРС, содержащие сесквитерпены

Название ЛР	Латинские названия ЛР, ЛРС, семейства	Химический состав	ЛС и его ЛФ	Показания к применению	Производитель/регистрация
Ромашка аптечная					
Девясил высокий					
Аир болотный					
Арника горная					
Арника Шамиссо					
Арника облиственная					
Береза повислая					
Береза пушистая					

<b>Название ЛР</b>	<b>Латинские названия ЛР, ЛРС, семейства</b>	<b>Химический состав</b>	<b>ЛС и его ЛФ</b>	<b>Показания к применению</b>	<b>Производитель/ регистрация</b>
Тысячелистник обыкновенный					
Хмель обыкновенный					
Полынь горькая					
Дягиль лекарственный					
Одуванчик лекарственный					
Багульник болотный					
Имбирь лекарственный					

ЛР и ЛРС, содержащие горечи и придоиды

Название ЛР	Латинские названия ЛР, ЛРС, семейства	Химический состав	ЛС и его ЛФ	Показания к применению	Производитель/ регистрация
Пустырник пятилопастный					
Пустырник сердечный					
Калина обыкновенная					
Вахта трехлистная					
Валериана лекарственная					
Золототысячник обыкновенный					
Горечавка желтая					
Пион уклоняющийся					

## ЗАНЯТИЕ № 4

### СЕРДЕЧНЫЕ ГЛИКОЗИДЫ. АНАЛИЗ ЛРС, СОДЕРЖАЩЕГО СЕРДЕЧНЫЕ ГЛИКОЗИДЫ. ФЕНОЛЬНЫЕ ГЛИКОЗИДЫ И ЛИГНАНЫ. ЛР И ЛРС, СОДЕРЖАЩИЕ ФЕНОЛЬНЫЕ ГЛИКОЗИДЫ И ЛИГНАНЫ

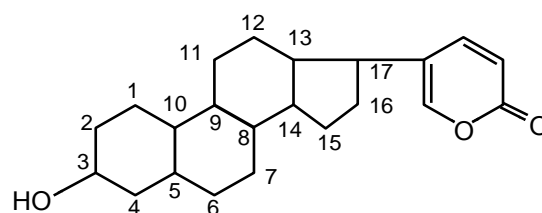
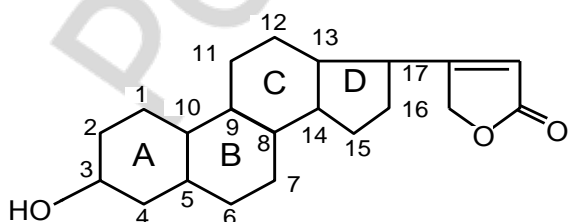
#### Контрольные вопросы:

1. Определение понятие «сердечные гликозиды». Особенности химической структуры сердечных гликозидов и их классификация.
2. Связь химического строения сердечных гликозидов с их биологической активностью.
3. Физико-химические свойства сердечных гликозидов. Распространение сердечных гликозидов в растительном мире.
4. Методы выделения сердечных гликозидов из ЛРС и способы их очистки.
5. Качественные реакции обнаружения сердечных гликозидов и их специфичность.
6. Методы хроматографического анализа сердечных гликозидов.
7. Биологические методы стандартизации ЛРС. Понятие «ВАЛОР».
8. Физико-химические методы количественного определения сердечных гликозидов в растительном сырье.
9. Латинские и русские названия ЛРС, производящих растений и семейств всех объектов изучаемой темы, их морфологическая характеристика растений, их ареалы, районы возделывания и места обитания.
10. Сроки, рациональные приемы заготовки, первичной обработки, сушки и хранения ЛРС.
11. Химический состав, формулы: пурпуреогликозиды А и В, лантозиды А, В, С; дигитоксигенин, К-строфантозид, К-строфантин-β, цимарин, адонитоксин, конваллотоксин.
12. Пути использования ЛРС, содержащего сердечные гликозиды. Лекарственные средства и применение.
13. Определение понятия «фенолгликозиды» и «лигнаны».
14. Химическое строение, физико-химические свойства. Методы качественного и количественного анализа
15. Латинские и русские названия ЛРС, производящих растений, содержащие фенольные гликозиды, ареалы, районы культуры и места их обитания, рациональные приемы заготовки, первичной обработки, сушки и хранения ЛРС.
16. Внешние признаки ЛРС, содержащего фенольные гликозиды, химический состав, формулы: гидрохинон, арбутин, п-тирозол, салидрозид (родиолозид).
17. Применение ЛРС и ЛС.

#### ИНФОРМАЦИОННАЯ ЧАСТЬ

##### Пути и способы использования сырья, содержащего сердечные гликозиды

**Кардиотонические гликозиды** (сердечные гликозиды) — это гетерозиды, агликоны которых являются стероидами — производными циклопентанпергидрофенантрена, имеющими у C<sub>17</sub> ненасыщенное лактонное кольцо: пятичленное бутенолидное (**карденолиды**) или шестичленное кумалиновое (**буфадиенолиды**).



Все агликоны кардиотонических гликозидов имеют у C<sub>13</sub> метильную и у C<sub>14</sub> гидроксильную группы. При C<sub>10</sub> может находиться β-ориентированная метильная, альдегидная или карбоксильная группы. Углеводная часть молекулы кардиогликозида содержит от 1 до 5 моносахаридов, всегда присоединяющихся через атом кислорода у C<sub>3</sub>.

По характеру заместителя у C<sub>10</sub> лекарственное растительное сырье, содержащее карденолиды, разделяется на две группы:

– **группа наперстянки** — кардиогликозиды, которые характеризуются наличием при C<sub>10</sub> метильной группы (–CH<sub>3</sub>) и обладают кумулятивным эффектом;

– **группа строфанта** — кардиогликозиды, которые характеризуются наличием альдегидной (–CHO) или спиртовой (–CH<sub>2</sub>OH) групп и не обладают кумулятивным свойством.

### Фенольные гликозиды и лигнаны

К веществам фенольной природы принято относить ароматические соединения (C<sub>6</sub>), которые в своей молекуле содержат бензольное ядро с одной или несколькими гидроксильными группами.

В основу химической классификации фенольных соединений был положен биогенетический принцип. Все фенолы можно разбить на несколько основных групп, расположив их в порядке усложнения молекулярной структуры:

C <sub>6</sub>	Простые фенолы, фенологликозиды
C <sub>6</sub> -C <sub>1</sub>	Бензойные кислоты
C <sub>6</sub> -C <sub>2</sub>	Фенолоспирты, фенолуксусные кислоты
C <sub>6</sub> -C <sub>3</sub>	Производные фенилпропанового ряда
C <sub>6</sub> -C <sub>2</sub> -C <sub>6</sub>	Оксистильбены
C <sub>6</sub> -C <sub>3</sub> -C <sub>6</sub>	Флавоноиды
C <sub>6</sub> -C <sub>3</sub> -C <sub>3</sub> -C <sub>6</sub>	Лигнаны
Соединения, состоящие из 2 или 3 конденсированных колец	Нафтохинон, антрахинон
Полимерные фенольные соединения	Дубильные вещества

**Фенологликозиды** — форма фенольных соединений, у которых гидроксильная группа связана с молекулами сахара. Простейшая форма такой комбинации — фенил-О-гликозиды. Сюда же относятся производные бензойной кислоты и фенолоспиртов. Первый фенологликозид, полученный из растений, салицин — β-гликозид салицилового спирта. Его выделил французский ученый Леру (1828) из коры ивы.

**Лигнаны** — природные фенольные вещества, производные димеров фенилпропанового ряда (C<sub>6</sub>-C<sub>3</sub>)<sub>2</sub>, соединенных между собой C–C-связями между средними атомами углерода боковых цепей. Разнообразие лигнанов обусловлено расположением фенильных ядер, степенью их насыщенности, степенью насыщенности боковых цепей, степенью окисленности γ-углеродных атомов.

**Ксантоны** — природные фенольные соединения, общая формула которых C<sub>6</sub>-C<sub>1</sub>-C<sub>6</sub>.

### АЛГОРИТМ ВЫПОЛНЕНИЯ ЛАБОРАТОРНОЙ РАБОТЫ

**ЗАДАНИЕ № 1. Провести качественные реакции обнаружения сердечных гликозидов в ЛРС.**

Оставшийся после количественного определения фильтрат Б перенести в выпарительную чашку, выпарить на водяной бане досуха. Сухой остаток растворить в 3,5 мл 70 % этанола и провести качественные реакции.

**1) реакции на пятичленное лактонное кольцо:**

**Реакция Легалья.** К 0,5 мл извлечения прибавить равный объем 10%-ного раствора NaOH и перемешать. Осторожно прибавить по стенке пробирки 3 капли 5%-ного раствора нитропруссид натрия.

**Наблюдение:** \_\_\_\_\_

**Реакция Балье.** К 0,5 мл извлечения добавить 0,5 мл 10%-ного раствора NaOH и 5 капель 2,5%-ного спиртового раствора пикриновой кислоты.

**Наблюдение:** \_\_\_\_\_

**Реакция Кедде.** К 0,5 мл извлечения добавить 8 капель 10%-ного раствора NaOH и столько же 2%-ного спиртового раствора 3,5-динитробензойной кислоты.

**Наблюдение:** \_\_\_\_\_

**2) реакция на дезоксисахара:**

**Реакция Келлер-Килиани** (проводить с «Адонизидом» или с извлечением из травы желтушника). К 0,5 мл «Адонизида» прибавить равный объем ледяной уксусной кислоты со следами железа. Осторожно по стенке пробирки наслаивать 0,5 мл концентрированной серной кислоты со следами железа.

**Наблюдение:** \_\_\_\_\_

**3) реакция на стероидную структуру:**

**Реакция Либермана–Бурхарда.** 0,5 мл извлечения выпарить в пробирке досуха. К остатку прилить 0,5 мл уксусного ангидрида и **осторожно!** по стенке пробирки наслаивать 0,5 мл концентрированной серной кислоты.

**Наблюдение:** \_\_\_\_\_

На основании проведенных анализов сделать заключение о содержании сердечных гликозидов в исследуемом сырье.

**Заключение:** \_\_\_\_\_

\_\_\_\_\_  
\_\_\_\_\_  
\_\_\_\_\_

**ЗАДАНИЕ № 2. Провести испытания на подлинность ландыша майского листьев.**

Название ЛРС	
Название растения	
Семейство	

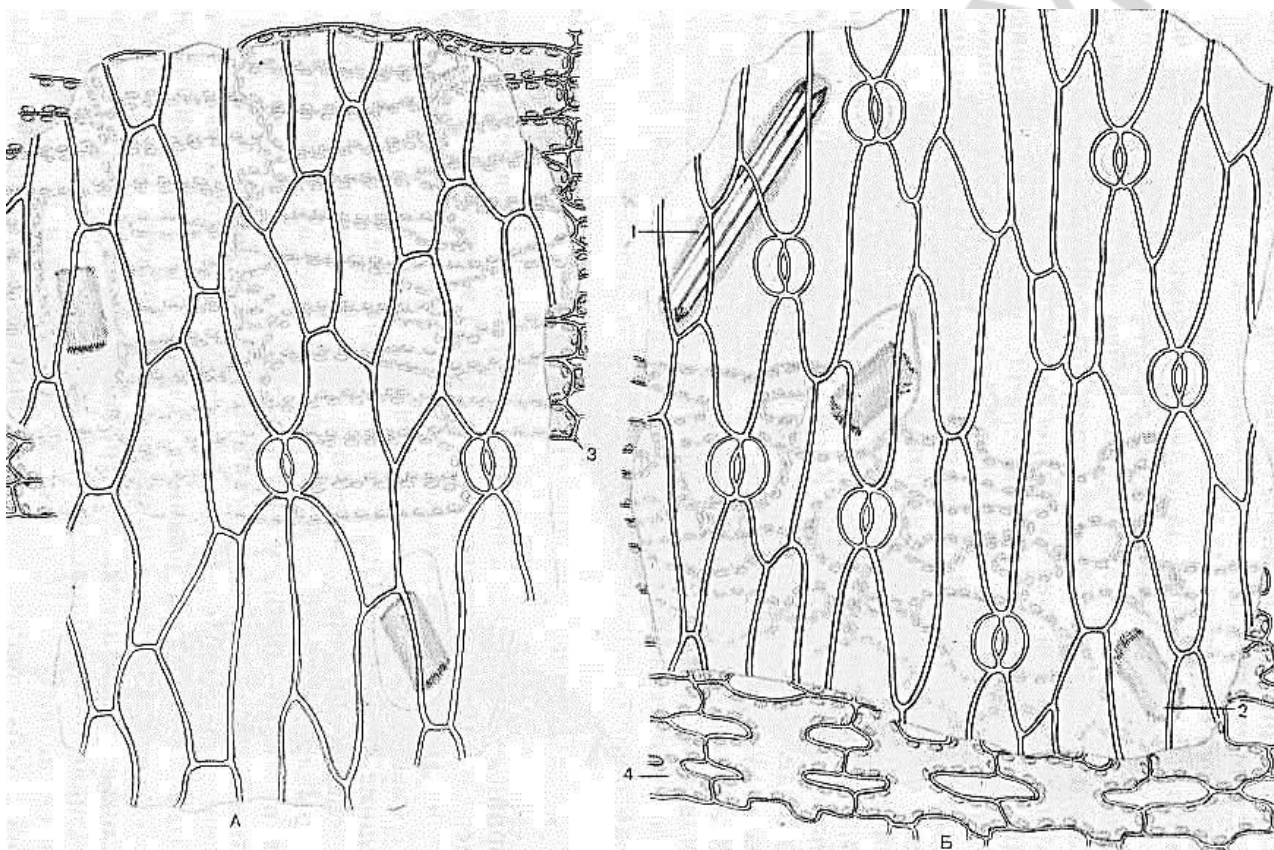
**а) Изучить внешние признаки сырья:**

1. Тип листа (простой или сложный)	
2. Черешковый или сидячий	
3. Форма	
4. Размеры листа или листочков, черешка	
5. Край листа	



6. Характер жилкования	
7. Опушение	
8. Цвет верхней и нижней сторон	
9. Запах	
10. Вкус	

**б) Провести микроскопический анализ и указать диагностические признаки ландыша майского листьев.**



**ЗАДАНИЕ № 3. Провести тонкослойную хроматографию экстракта толокнянки листьев.**

### Тонкослойная хроматография

К 0,5 г измельченного сырья прибавить 5 мл смеси из равных объемов этанола и воды и нагреть с обратным холодильником в течение 10 мин. Горячее извлечение профильтровать. Фильтр промыть смесью из равных объемов этанола и воды и довести до объема 5 мл этим же растворителем.

Капилляром нанести фильтрат на хроматографическую пластинку рядом со «свидетелем» — раствор арбутина и галловой кислоты в этаноле и поместить в хроматографическую камеру с системой растворителей: кислота муравьиная безводная – вода – этилацетат (3 : 3 : 44).

Хроматографирование вести 20 мин (пробег растворителя не менее 15 см), затем хроматограмму высушить при температуре от 105 °С до 110 °С до исчезновения запаха растворителей.

Обработать хроматограмму раствором 10 г/л дихлорхинонхлоримида в этаноле, а затем раствором 20 г/л натрия карбоната безводного.

Отметить характер окраски пятен, рассчитать величины Rf и сравнить их со свидетелем. Зарисовать результаты хроматографирования.

	№ пятен	Величина Rf	Окраска пятен

**Выводы:** \_\_\_\_\_  
\_\_\_\_\_  
\_\_\_\_\_

ЛР и ЛРС, содержащие сердечные гликозиды

Название ЛР	Латинские названия ЛР, ЛРС, семейства	Химический состав	ЛС и его ЛФ	Показания к применению	Производитель/регистрация
Наперстянка пурпурная					
Наперстянка крупноцветковая					
Наперстянка шерстистая					
Строфант Комбе					
Горицвет весенний					
Ландыш майский					
Желтушник раскидистый					

ЛР и ЛРС, содержащие фенольные гликозиды

Название ЛР	Латинские названия ЛР, ЛРС, семейства	Химический состав	ЛС и его ЛФ	Показания к применению	Производитель/регистрация
Толокнянка обыкновенная					
Брусника обыкновенная					
Родиола розовая					
Ива белая					
Ива прутьевидная					

ЛР и ЛРС, содержащие фенольные лигнаны

Название ЛР	Латинские названия ЛР, ЛРС, семейства	Химический состав	ЛС и его ЛФ	Показания к применению	Производитель/регистрация
Лимонник китайский					
Элеутерококк колючий					
Расторопша пятнистая					
Подofilл щитовидный					

## ЗАНЯТИЕ № 5 САПОНИНЫ. ЛРС И ЛРС СОДЕРЖАЩИЕ САПОНИНЫ

### Контрольные вопросы:

1. Определение понятия «сапонины». Распространение сапонинов в растительном мире, локализация по органам и тканям.
2. Химическая структура сапонинов и их классификация.
3. Физико-химические и биологические свойства сапонинов.
4. Методы выделения сапонинов из ЛРС и способы их очистки.
5. Методы обнаружения и количественного определения сапонинов в ЛРС.
6. Химический состав, структурные формулы:  $\alpha$ - и  $\beta$ -амирин, олеаноловая и урсоловая кислоты, глицирризиновая кислота, диосгенин, даммаран.
7. Латинские и русские названия ЛРС, производящих растений и семейств всех объектов изучаемой темы.
8. Морфологическая характеристика растений, их ареал, места обитания и районы возделывания.
9. Сроки и рациональные приемы заготовки, первичной обработки, сушки и хранения ЛРС.
10. Внешние признаки ЛРС.
11. Применение ЛРС и ЛС, содержащих сапонины.

### ИНФОРМАЦИОННАЯ ЧАСТЬ

**Сапонины** (Sapo — мыло) представляют собой группу природных гликозидов, расщепляющихся при гидролизе на углеводный комплекс и агликон — сапогенин.

Водные растворы сапонинов при встряхивании дают обильную *стойкую пену*, имеют кислую или нейтральную реакции, *токсичны для холоднокровных*, обладают *гемолитической и поверхностной активностью*.

По своему структурно-химическому признаку сапонины подразделяются на **тритерпеновые** и **стероидные** гликозиды.

### АЛГОРИТМ ВЫПОЛНЕНИЯ ЛАБОРАТОРНОЙ РАБОТЫ

**ЗАДАНИЕ № 1. Провести качественные реакции и хроматографическое определение сапонинов в ЛРС.**

---

(укажите название анализируемого растительного сырья)

#### Качественные реакции на ЛРС для обнаружения сапонинов

Приготовить извлечение: взять 2 плоскодонные колбы на 30 мл, поместить в каждую из них по 0,5 г измельченного сырья. В одну колбу добавить 10 мл изотонического раствора хлорида натрия (извлечение № 1), в другую колбу — 10 мл дистиллированной воды (извлечение № 2). Обе колбы нагреть на кипящей водяной бане в течение 10 мин. После охлаждения профильтровать через ватный тампон.

#### 1. Реакция, основанная на биологических свойствах сапонинов.

*Гемолиз эритроцитов.* К 1 мл извлечения N 1 добавить 1 мл 2%-ной взвеси эритроцитов в изотоническом растворе.

**Наблюдение:** \_\_\_\_\_

#### 2. Реакция, основанная на физических свойствах сапонинов.

*Проба пенообразования.* В 2 пробирки одинакового диаметра и высоты внести по 0,5 мл извлечения № 2. В одну пробирку прибавить 1 мл 0,1 н раствора HCl, в другую — 1 мл 0,1 н раствора NaOH, затем пробирки сильно встряхнуть. Если в обеих пробирках обра-

зуются пена, равная по объему и стойкости, — тритерпеновые сапонины; в щелочной среде пена в несколько раз больше по объему и стойкости — стероидные сапонины.

**Наблюдение:** \_\_\_\_\_

	№ пятен	Величина Rf	Окраска пятен

**3. Реакции, основанные на химических свойствах сапонинов.**

*Осаждение сапонинов.* К 0,5 мл извлечения № 2 прибавить 3 капли насыщенного раствора среднего ацетата свинца. Образуется осадок (тритерпеновые сапонины).

К 0,5 мл извлечения № 2 прибавить 3 капли насыщенного раствора основного ацетата свинца. Образуется осадок (стероидные сапонины).

**Наблюдение:** \_\_\_\_\_

**Выводы:** \_\_\_\_\_

**Обнаружение сапонинов в ЛРС методом хроматографии в тонком слое сорбента**

Поместить в пробирку 0,2 г измельченного сырья, добавить 3 мл 70 % этанола, нагреть до кипения на спиртовке и после настаивания в течение 10 минут отфильтровать.

На стартовую линию хроматографической пластинки нанести капилляром спиртовое извлечение и рядом «свидетель» (спиртовой р-р чистого сапонины). Система растворителей: ацетон – этанол – вода – гидроксид аммония (20 : 7 : 2 : 6).

Хроматографирование вести 20 мин (пробег растворителя 13 см), затем хроматограмму высушить на воздухе под тягой. Наблюдать окраску при дневном и УФ-свете.

Хроматограмму обработать 25 % спиртовым раствором фосфорно-молибденовой кислоты и проявить в сушильном шкафу при температуре 105–110 °С в течение 5 минут.

Отметить характер окраски пятен, рассчитать величины Rf и сравнить их со свидетелем.

Зарисовать результаты хроматографирования

**Выводы:** \_\_\_\_\_

ЛР и ЛРС, содержащие сапонины

Название ЛР	Латинские названия ЛР, ЛРС, семейства	Химический состав	ЛС и его ЛФ	Показания к применению	Производитель/ регистрация
Заманиха высокая					
Каштан конский					
Солодка голая					
Солодка уральская					
Синюха голубая					
Аралия мань-чжурская					



<b>Название ЛР</b>	<b>Латинские названия ЛР, ЛРС, семейства</b>	<b>Химический состав</b>	<b>ЛС и его ЛФ</b>	<b>Показания к применению</b>	<b>Производитель/ регистрация</b>
Женьшень					
Якорцы стелющиеся					
Первоцвет весенний					
Плющ обыкновенный					
Левзея сафлоровидная					

## ЗАНЯТИЕ № 6

### АНТРАЦЕНПРОИЗВОДНЫЕ. КУМАРИНЫ И ХРОМОНЫ. ДУБИЛЬНЫЕ ВЕЩЕСТВА. АНАЛИЗ ЛРС, СОДЕРЖАЩЕГО АНТРАЦЕНПРОИЗВОДНЫЕ, КУМАРИНЫ, ХРОМОНЫ И ДУБИЛЬНЫЕ ВЕЩЕСТВА

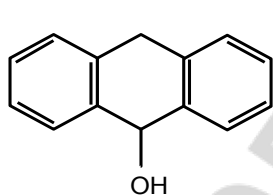
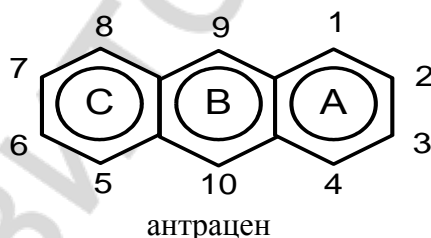
#### Контрольные вопросы:

1. Определение понятия АП. Химическая структура и классификация АП.
2. Определение понятия «кумарины», «хромоны». Классификация. Физико-химические свойства кумаринов.
3. Определение понятия «дубильные вещества». Классификация. Физико-химические свойства.
4. Латинские и русские названия ЛРС, производящих растений и семейств всех объектов изучаемой темы, их морфологическая характеристика растений, их ареал (районы возделывания), места обитания, сроки и приемы сбора ЛРС, первичной обработки, сушки и хранения.
5. Структурные формулы: антрацена, антрахинона, антранола, антрона, диантрона, хризацина, франгулаэмодин, алоэ-эмодин, хризофанола, ализарина, руберитриновой кислоты, сеннозида А; кумарин, дигидрокумарин, псорален, ангелицин, изопимпинеллин, бергаптен, умбеллиферон, келлин; танина, галловой кислоты, эллаговой кислоты, катехина, лейкоантоцианидина, пирокатехина, пирогаллола.
6. Химический состав ЛРС, ЛС и применение в медицине.
7. Методы обнаружения, выделения из ЛРС и количественного определения АП, кумаринов, хромонов и дубильных веществ.

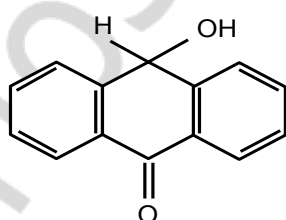
#### ИНФОРМАЦИОННАЯ ЧАСТЬ

##### Антраценпроизводные

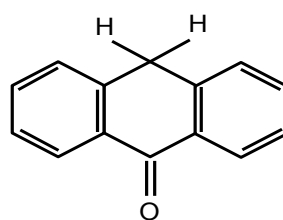
**Антраценпроизводные** — это группа природных соединений, в основе строения которых лежит антрацен. Степень окисления среднего кольца (кольца В) может быть различная — до антранола, антрона, оксиантрона или антрахинона.



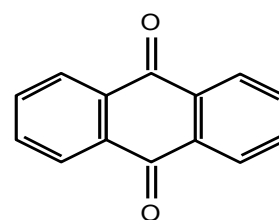
антранол



оксиантрон



антрон



антрахинон

Большинство антраценпроизводных относятся к **антрахиноновому типу**, т. к. антрон и антранол лабильны и легко окисляются кислородом воздуха до антрахинонов.

Производные антрахинона находятся обычно в форме гликозидов или агликонов — производных 1,8-диоксиантрахинона, или хризацина (эмодин) и 1,2-диоксиантрахинона, или ализарина.

ЛРС, содержащее производные эмодин или хризацина, применяют как слабительные средства. Производные ализарина оказывают литолитический эффект.

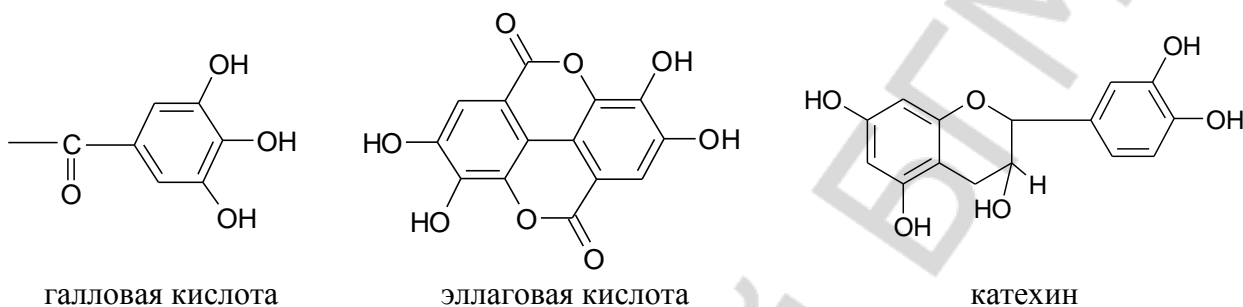
## Дубильные вещества

Понятие «*дубильные вещества*» объединяет весь комплекс растительных полифенолов, танидов и флобафенов, генетически связанных между собой, обладающих дубящим действием и вяжущим вкусом.

По своему строению таниды весьма разнообразны. Их можно разделить на две основные группы:

1. *Гидролизуемые* или *галлотаниды*, которые при гидролизе дают глюкозу, галловую, дигалловую и эллаговую кислоты.

2. *Конденсированные таниды*, в основе которых лежат катехины, лейкоцианидины, стильбены.



### АЛГОРИТМ ВЫПОЛНЕНИЯ ЛАБОРАТОРНОЙ РАБОТЫ

#### Качественный анализ антраценпроизводных

##### ЗАДАНИЕ № 1.

а) Провести качественные реакции обнаружения АП на образцах сырья: кора крушины, корневища и корни марены, листья сенны, корни конского щавеля, плоды жостера, корни ревеня.

**Реакция со щелочью.** 0,2 г измельченного сырья (1–3 мм) прокипятить 2 мин в пробирке с 1 мл 10 % спиртового раствора гидроксида натрия или калия. Охладить, прилить 5 мл воды и профильтровать в делительную воронку. Прилить 10 % раствор соляной кислоты до слабокислой реакции и 10 мл хлороформа. После перемешивания и расслоения жидкостей окрашенный в желтый цвет хлороформный слой отделить. 5 мл хлороформного извлечения встряхнуть с 3 мл 10 % раствора гидроксида аммония. Отметить окраску аммиачного слоя: вишнево-красная — 1,8-диоксиантрахиноны; пурпурная — 1,4-диоксиантрахиноны; фиолетовая — 1,2-диоксиантрахиноны.

**Наблюдение:** \_\_\_\_\_

**Сублимация.** На дно сухой пробирки поместить 0,2 г измельченного сырья (1–3 мм) и осторожно нагреть на спиртовке, держа пробирку почти горизонтально. После остывания пробирки на сублимат нанести 1–2 капли 5 % спиртового раствора гидроксида натрия. Отметить окраску щелочного раствора.

**Наблюдение:** \_\_\_\_\_

**Выводы:** \_\_\_\_\_

##### б) Хроматография в тонком слое.

0,3 г измельченного сырья поместить в пробирку, залить 3 мл этанола и нагреть до кипения. После остывания профильтровать и нанести фильтрат капилляром на хроматографическую пластинку. Рядом нанести раствор известного вещества («свидетель»). Высушить на воздухе.

Пластинку поместить в хроматографическую камеру с системой растворителей: этилацетат – изопропиловый спирт – вода (100 : 17 : 13). После хроматографирования пластинку высушить на воздухе под тягой.

Наблюдать окраску пятен антрахинонов (от желтой до красной) при дневном и УФ-свете. Окраска пятен усиливается, приобретая красные тона, после обработки хроматограммы 5%-ным спиртовым раствором щелочи. Рассчитать величины  $R_f$  для пятен АП.

Зарисовать результаты хроматографирования.

	№ пятен	Величина $R_f$	Окраска пятен

**Выводы:** \_\_\_\_\_

### Качественный анализ дубильных веществ

**ЗАДАНИЕ № 3. Провести химический анализ ЛРС, содержащего дубильные вещества.**

(Укажите ЛРС, с которым проводится анализ)

Приготовление извлечения: 1,0 г измельченного сырья (1–3 мм) поместить в колбу емкостью 250 мл, прилить 50 мл горячей воды и нагреть на кипящей водяной бане 20 мин. Извлечение охладить и процедить через вату.

**а) Реакции осаждения:**

1) к 2 мл извлечения прибавить по каплям 1%-ный раствор желатина.

**Наблюдение:** \_\_\_\_\_

2) к 2 мл извлечения прибавить несколько капель 1%-ного раствора хинина гидрохлорида.

**Наблюдение:** \_\_\_\_\_

3) к 2 мл извлечения добавить 2 мл 10%-ной уксусной кислоты и 1 мл 10%-ного раствора ацетата свинца среднего.

**Наблюдение:** \_\_\_\_\_

**б) Реакция окрашивания:**

К 2 мл извлечения прибавить 4 капли 1%-ного раствора железоаммонийных квасцов.

**Наблюдение:** \_\_\_\_\_

**Титриметрический метод**

**Подготовка сырья.** 2,0 г (точная навеска) измельченного сырья, просеянного сквозь сито с диаметром отверстий 3 мм внести в плоскодонную колбу емкостью 500 мл.

**Экстракция ДВ.** Сырье залить 250 мл нагретой до кипения воды и кипятить с обратным холодильником на электроплитке 30 мин при перемешивании. Жидкость охладить до комнатной температуры и около 100 мл процедить через вату в коническую колбу емкостью 200–250 мл.

**Количественное определение.** 25 мл извлечения отобрать пипеткой и поместить в коническую колбу емкостью 750 мл, прибавить 500 мл воды, 25 мл индигосульфокислоты и титровать при постоянном перемешивании р-ром перманганата калия (0,02 моль/л) до золотисто-желтого окрашивания.

В контрольном опыте к 525 мл воды добавить 25 мл индигосульфокислоты и титровать р-ром калия перманганата до золотисто-желтого окрашивания.

Содержание ДВ в % в пересчете на абсолютно сухое сырье:

$$X = \frac{(V - V_1) \cdot 0,004157 \cdot 250 \cdot 100 \cdot 100}{m \cdot 25 \cdot (100 - W)},$$

где  $V$  — объем раствора калия перманганата, израсходованного на титрование, мл;  $V_1$  — объем раствора калия перманганата, израсходованного на титрование в контрольном опыте, мл; 0,004157 — количество ДВ, соответствующее 1 мл раствора калия перманганата (0,02 моль/л) в пересчете на танин, г;  $m$  — масса сырья, г;  $W$  — потеря в массе при высушивании сырья, 10 % (условно); 250 — общий объем извлечения, мл; 25 — объем извлечения, взятого для титрования, мл.

**Оценка качества сырья**

На основании проведенного анализа дать заключение о соответствии сырья требованиям НД.

**Заключение:** \_\_\_\_\_

\_\_\_\_\_

ЛР и ЛРС, содержащие антраценпроизводные

Название ЛР	Латинские названия ЛР, ЛРС, семейства	Химический состав	ЛС и его ЛФ	Показания к применению	Производитель/регистрация
Крушина ольховидная					
Жостер слабительный					
Кассия остролистная					
Ревень тангутский					
Щавель конский					

Название ЛР	Латинские названия ЛР, ЛРС, семейства	Химический состав	ЛС и его ЛФ	Показания к применению	Производитель/ регистрация
Алоэ древовидное					
Марена красильная					
Зверобой продырявленный					
Зверобой пятнистый					

ЛР и ЛРС, содержащие кумарины и хромоны

Название ЛР	Латинские названия ЛР, ЛРС, семейства	Химический состав	ЛС и его ЛФ	Показания к применению	Производитель/регистрация
Донник лекарственный					
Амми большая					
Амми зубная					
Пастернак посевной					
Вздутоплодник сибирский					



ЛР и ЛРС, содержащие дубильные вещества

Название ЛР	Латинские названия ЛР, ЛРС, семейства	Химический состав	ЛС и его ЛФ	Показания к применению	Производитель/ регистрация
Дуб черешчатый					
Скумпия кожевенная					
Сумах дубильный					
Лапчатка прямостоячая					
Горец змеинный					
Кровохлебка лекарственная					
Бадан толстолистный					

<b>Название ЛР</b>	<b>Латинские названия ЛР, ЛРС, семейства</b>	<b>Химический состав</b>	<b>ЛС и его ЛФ</b>	<b>Показания к применению</b>	<b>Производитель/регистрация</b>
Ольха черная					
Ольха серая					
Черника обыкновенная					
Черемуха обыкновенная					
Чай китайский					
Сабельник болотный					
Репешок аптечный					

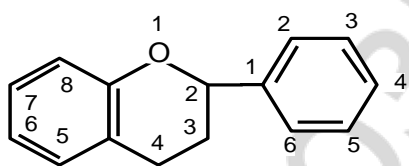
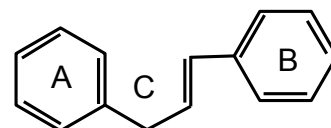
## ЗАНЯТИЕ №7 ФЛАВОНОИДЫ. АНАЛИЗ ЛРС, СОДЕРЖАЩЕГО ФЛАВОНОИДЫ

### Контрольные вопросы:

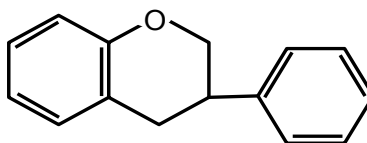
1. Определение понятия «флавоноиды». Классификация и особенности структуры флавоноидных соединений.
2. Физико-химические свойства флавоноидов.
3. Методы выделения, очистки и разделения флавоноидов.
4. Анализ (качественный, количественный, хроматографический) ЛРС, содержащего флавоноиды.
5. Формулы: флавона, флавонола, флавана, флаванона, флаванонола, изофлавонола, антоцианидина, катехина, халкона, аурана; кверцетин, лютеолин, рутин, гиперозид, апигенин, нарингенин, цианидин.
6. Распространение флавоноидов в растительном мире, локализация по органам и тканям.
7. Латинские и русские названия ЛРС, производящих растений и семейств всех объектов изучаемой темы, их морфологическая характеристика растений, их ареал, места обитания, районы возделывания, сроки, рациональные приемы заготовки и первичной обработки, сушки и хранения ЛРС.
8. Химический состав, фармакологическая активность и использование ЛРС, содержащего флавоноиды.

### ИНФОРМАЦИОННАЯ ЧАСТЬ

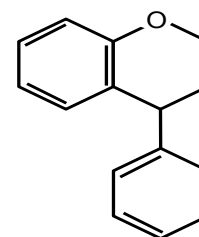
**Флавоноиды** — это фенольные соединения, в основе структуры которых лежит дифенилпропановый скелет  $C_6-C_3-C_6$ . Разнообразие флавоноидных соединений обусловлено не только числом, положением и характером заместителей в А, В и С кольцах, но и структурными особенностями, проявляющимися в результате того, что в пропановом фрагменте кольцо В может находиться у С-2, тогда такой класс называется **собственно флавоноиды (эуфлавоноиды)**, у С-3 — **изофлавоноиды** и у С-4 — **неофлавоноиды**, а сам пропановый фрагмент может быть в виде раскрытой цепи или образовывать гетероцикл (кольцо С) в виде пяти- или шестичленного кольца при конденсации его с кольцом А через атом кислорода.



эуфлавоноид



изофлавоноид



неофлавоноид

### АЛГОРИТМ ВЫПОЛНЕНИЯ ЛАБОРАТОРНОЙ РАБОТЫ

#### Химический анализ ЛРС, содержащего флавоноиды

**ЗАДАНИЕ № 1.** Провести качественные реакции обнаружения флавоноидов в ЛРС: цветки боярышника, цветки пижмы, бутоны софоры японской, цветки бессмертника.

**Экстракция флавоноидов.** В колбу на 50 мл поместить 2,0 измельченного до 1 мм сырья, залить 20 мл (цветки бессмертника залить 30 мл) 70 % этилового спирта. Настаивать 24 часа. Затем процедить через ватный тампон в коническую колбу на 30 мл.

### 1. Реакции окрашивания:

*Цианидиновая проба* (восстановление флавонолов, флавонов, флаванонов до антоцианидинов).

В пробирку поместить 1 мл извлечения, добавить 3–4 капли конц. HCl и 10–15 г (2–3 гранулы) металлического магния или цинка. Нагреть на кипящей водяной бане.

**Наблюдение:** \_\_\_\_\_

**Выводы:** \_\_\_\_\_

*Реакция с раствором едкой щелочи.*

К 1 мл извлечения добавить 2–3 капли 5 % спиртового раствора NaOH.

**Наблюдение:** \_\_\_\_\_

**Выводы:** \_\_\_\_\_

*Реакция комплексообразования с хлоридом алюминия.*

К 1 мл извлечения добавить 2–3 капли 2 % спиртового раствора хлорида алюминия.

**Наблюдение:** \_\_\_\_\_

**Выводы:** \_\_\_\_\_

*Флюоресценция в УФ свете:* \_\_\_\_\_

### 2. Реакция осаждения раствором основного ацетата свинца:

К 1 мл извлечения добавить 3–5 капель раствора основного ацетата свинца.

**Наблюдение:** \_\_\_\_\_

**Выводы:** \_\_\_\_\_

## ЗАДАНИЕ № 2. Провести количественное определение флавоноидов в ЛРС фотозлектроколориметрическим методом.

1. *Подготовка ЛРС:* сырье измельчить, просеять через сито с диаметром отверстий 1 мм, взять точную навеску 0,5 г и поместить в коническую колбу со шлифом на 100 мл.

2. *Экстракция суммы флавоноидов:* мерной пипеткой отмерить 50 мл 50 % этанола и внести в колбу с сырьем. Колбу закрыть пробкой, взвесить с точностью до 0,01 г, затем экстракцию вести на кипящей водяной бане с обратным холодильником в течение 1 часа. Колбу с извлечением охладить, довести до первоначальной массы 50 % этанолом, перемешать.

3. *Фильтрация:* полученное извлечение профильтровать через бумажный фильтр, отбрасывая первые 20 капель, в пробирку.

4. *Получение окрашенного комплекса флавоноидов и стабилизация окраски:* 1 мл фильтрата перенести в сухую пробирку и прилить 1 мл 5%-ного раствора кислоты уксусной, 1 мл 2%-ного раствора  $AlCl_3$  в 50%-ном этаноле, 1 мл 50%-ного этанола. Параллельно приготовить контрольный р-р: 2 мл исследуемого извлечения, 2 мл 5%-ного раствора кислоты уксусной и 4 мл 50%-ного этанола. Оба раствора (исследуемый и контрольный) выдержать в темном месте в течение 10 минут.

5. *Фотозлектроколориметрирование.* Измерить оптическую плотность исследуемого раствора на фоне контрольного раствора на ФЭК-М в кювете толщиной 5 мм при синем светофильтре № 4. Используя полученное значение оптической плотности, найти содержание суммы флавоноидов в 1 мл раствора по калибровочному графику, построенному по стандартному раствору рутина.

Рассчитать результаты по формуле:

$$\% = \frac{C \cdot U \cdot 100 \cdot K \cdot 100}{m \cdot U_1 \cdot (100 - W)}$$

где  $m$  — навеска ЛРС в мкг ( $1,0 \text{ г} = 10^6 \text{ мкг}$ );  $C$  — концентрация флавоноидов (мкг/мл), найденная по калибровочному графику;  $U$  — объем экстрагента, взятого для экстракции флавоноидов (50 мл);  $U_1$  — объем экстракта (1 мл);  $W$  — потеря в массе при высушивании ЛРС (10 %, условно);  $K$  — коэффициент разбавления раствора перед колориметрированием.

На основании проведенного анализа дать заключение о качественном и количественном содержании флавоноидов в исследуемом образце.

**Заключение:** \_\_\_\_\_  
 \_\_\_\_\_  
 \_\_\_\_\_  
 \_\_\_\_\_  
 \_\_\_\_\_  
 \_\_\_\_\_

**ЗАДАНИЕ № 3. Провести макроскопический анализ и указать диагностические признаки хвоща травы.**

<b>Название ЛРС</b>	
<b>Название растения</b>	
<b>Семейство</b>	

**а) Изучить внешние признаки сырья:**

1. Строение стебля (форма, ветвление, опушение, размеры, цвет)	
2. Характеристика ветвей (направление сколько граней, полые или без полости)	
3. Характеристика влагалищ стебля	
4. Форма	
5. Размеры	
6. Цвет	
7. Спаянность зубцов влагалищ	
8. Опушение	
9. Цвет	
10. Запах	
11. Вкус	

**б) Изучить внешний вид возможных примесей по гербарным образцам и указать отличительные признаки:**

Хвощ лесной	
Хвощ луговой	
Хвощ болотный	
Хвощ топяной	

Репозиторий БГМУ

ЛР и ЛРС, содержащие флавоноиды (подгруппы флавона)

Название ЛР	Латинские названия ЛР, ЛРС, семейства	Химический состав	ЛС и его ЛФ	Показания к применению	Производитель/регистрация
Боярышник колючий					
Боярышник кроваво-красный					
Пижма обыкновенная					
Горец перечный					
Горец почечуйный					
Горец птичий					
Бессмертник песчаный					

<b>Название ЛР</b>	<b>Латинские названия ЛР, ЛРС, семейства</b>	<b>Химический состав</b>	<b>ЛС и его ЛФ</b>	<b>Показания к применению</b>	<b>Производитель/ регистрация</b>
Сушеница топяная					
Гинкго двулопастный					
Хвощ полевой					
Земляника лесная					
Софора японская					
Шлемник байкальский					



Название ЛР	Латинские названия ЛР, ЛРС, семейства	Химический состав	ЛС и его ЛФ	Показания к применению	Производитель/ регистрация
Лабазник вязолистный					
Лапчатка белая					
Зверобой продырявленный Зверобой пятнистый					
Многоколосник морщинистый					
Артишок полевой					

ЛР и ЛРС, содержащие флавоноиды (флаваны, халконы, ауруны, изофлавоноиды)

Название ЛР	Латинские названия ЛР, ЛРС, семейства	Химический состав	ЛС и его ЛФ	Показания к применению	Производитель/регистрация
Фиалка трехцветная					
Фиалка полевая					
Черда трехраздельная					
Рябина черноплодная					
Василек синий					
Стальник полевой					
Бегония краснолистная					
Солодка голая					
Солодка уральская					

## ЗАНЯТИЕ № 8

### АЛКАЛОИДЫ. АНАЛИЗ ЛРС, СОДЕРЖАЩЕГО АЛКАЛОИДЫ

#### Контрольные вопросы:

1. Определение понятия алкалоиды. Классификация алкалоидов.
2. Распространение алкалоидов в растениях, локализация, их физические и химические свойства.
3. Методы обнаружения алкалоидов в ЛРС (химические реакции, хроматографические методы), методы выделения алкалоидов из сырья, способы очистки и разделения и количественного определения алкалоидов в ЛРС.
4. Классификация ЛРС, содержащего алкалоиды.
9. Латинские и русские названия ЛРС, производящих растений и семейств всех объектов изучаемой темы, их морфологическая характеристика растений, их ареал, места обитания, районы возделывания, сроки, рациональные приемы заготовки и первичной обработки, сушки и хранения ЛРС.
5. Химический состав, фармакологическая активность и пути использования и применение в медицине ЛРС, содержащего алкалоиды.
6. Формулы: эфедрин, платифиллин, гиосциамин, скополамин, цитизин, пахикарпин, соласодин, глауцин, берберин.

#### ИНФОРМАЦИОННАЯ ЧАСТЬ

**Алкалоиды** — это природные азотсодержащие органические соединения, обладающие основным характером и проявляющие высокую фармакологическую активность.

Алкалоиды, образующиеся в растениях из аминокислот и содержащиеся в своем составе гетероциклы с атомом азота, называются **истинными алкалоидами**

**Протоалкалоиды** — это алкалоиды, образуются в растениях из аминокислот, но содержат атом азота в боковой цепи. Их еще называют биогенными аминами (аминоалкалоидами). **Псевдоалкалоиды** (образуются без участия аминокислот) — азотсодержащие соединения терпеновой и стероидной структуры.

Алкалоиды проявляют свойства аминов, поэтому существуют в двух формах: в форме солей и в форме оснований. Встречаются первичные амины (мескалин), вторичные амины (эфедрин), третичные амины (атропин) и производные четвертичных аммониевых оснований. Группа третичных аминов наиболее многочисленна. Алкалоиды, как правило, одноосновные соединения. В растениях находятся в виде солей органических или минеральных кислот: лимонной, янтарной, щавелевой, уксусной, серной и др.

Алкалоиды отличаются по химической структуре, по биосинтетическому пути образования и по фармакологической активности. Унифицированной классификации алкалоидов не существует, однако их можно разделить, взяв за критерий какой-нибудь признак. Так, академиком А. П. Ореховым предложена **химическая классификация**, в основу которой положена природа гетероциклов.

Алкалоиды можно классифицировать по названию аминокислот (**биосинтетическая классификация**), из которых образуются алкалоиды. Также их можно классифицировать по **фармакологическим признакам**, объединив алкалоиды по фармакологическим группам. **В основу филогенетической классификации** положен принцип ботанического родства и близость химической природы алкалоидов.

Алгоритм выполнения лабораторной РАБОТЫ

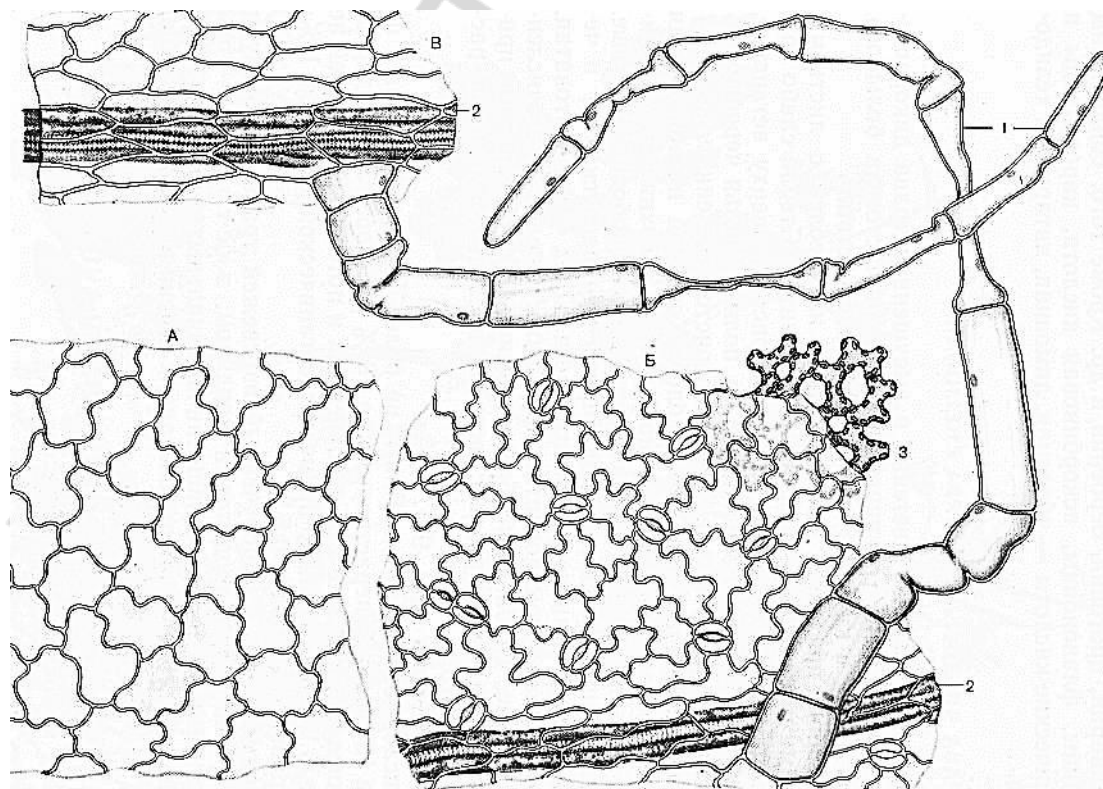
**ЗАДАНИЕ № 1. Провести испытания на подлинность чистотела большого травы.**

Название ЛРС	
Название растения	
Семейство	

**а) Изучить внешние признаки сырья:**

1. Строение стебля (форма, ветвление, опушение, размеры, цвет)	
2. Листорасположение	
3. <b>Листья.</b> Тип листа (простой или сложный)	
4. Черешковый или сидячий	
5. Форма	
6. Размеры листа или листочков, черешка	
7. Край листа	
8. Характер жилкования	
9. Опушение	
10. Цвет верхней и нижней сторон	
11. Расположение цветков на стебле	
12 <b>Цветки.</b> Тип соцветия или одиночные цветки	
13. Форма цветка	
14. Размеры соцветия или цветка	
15. Отсутствие или наличие цветоноса (форма, размер)	
16. Опушение	
22. Цвет	
23. Запах	
24. Вкус	

**Провести микроскопический анализ и указать диагностические признаки листьев чистотела большого.**



---

---

---

---

Дать заключение о подлинности и качестве ЛРС по макро- и микроскопическим признакам.

**Заключение:** \_\_\_\_\_

**ЗАДАНИЕ № 2. Провести качественные реакции с ЛРС, содержащим алкалоиды.**

1. *Экстракция алкалоидов из ЛРС:* 1,0 измельченного ЛРС поместить в колбу вместимостью 30 мл, прилить 10 мл 2%-ного раствора уксусной кислоты и нагреть на кипящей водяной бане в течение 5 мин. После охлаждения извлечение профильтровать в пробирку.

2. *Реакция осаждения алкалоидов:* на предметное стекло с помощью стеклянной палочки нанести 2 капли полученного извлечения и рядом каплю реактива. При слиянии капель реактива и извлечения наблюдать появление мути или осадка. Отметить наличие и цвет осадка.

**Провести качественные реакции со следующими реактивами:**

1. Реактив *Бушарда* ( $KI * I_2$ ).

**Наблюдение:** \_\_\_\_\_

2. Реактив *Драгендорфа* ( $KI * BiI_3$ ).

**Наблюдение:** \_\_\_\_\_

3. Раствор *таннина* 10 %.

**Наблюдение:** \_\_\_\_\_

4. Раствор *кремневольфрамовой кислоты* 1 %.

**Наблюдение:** \_\_\_\_\_

5. Раствор *фосфорномолибденовой кислоты* 1 %.

**Наблюдение:** \_\_\_\_\_

6. Раствор *пикриновой кислоты*.

**Наблюдение:** \_\_\_\_\_

ЛР и ЛРС, содержащие алкалоиды с азотом в боковой цепи, производные пирролизидина и тропана

Название ЛР	Латинские названия ЛР, ЛРС, семейства	Химический состав	ЛС и его ЛФ	Показания к применению	Производитель/регистрация
Эфедра хвощевая					
Перец стручковый					
Безвременник великолепный					
Крестовник плосколистный					
Красавка обыкновенная					
Белена черная					
Дурман обыкновенный					

ЛР и ЛРС, содержащие хинолизидиновые и стероидные алкалоиды (гликоалкалоиды) алкалоиды

71

Название ЛР	Латинские названия ЛР, ЛРС, семейства	Химический состав	ЛС и его ЛФ	Показания к применению	Производитель/регистрация
Термопсис ланцетный					
Термопсис очередноцветковый					
Софора толстоплодная					
Кубышка желтая					
Чемерица Лобеля					
Паслен дольчатый					

<b>Название ЛР</b>	<b>Латинские названия ЛР, ЛРС, семейства</b>	<b>Химический состав</b>	<b>ЛС и его ЛФ</b>	<b>Показания к применению</b>	<b>Производитель/ регистрация</b>
Чай китайский					
Кофейное дерево					
Шоколадное дерево					
Плаун-баранец					
Хинное дерево					
Пилокарпус					



ЛР и ЛРС, содержащие алкалоиды, производные изохинолина и индола

Название ЛР	Латинские названия ЛР, ЛРС, семейства	Химический состав	ЛС и его ЛФ	Показания к применению	Производитель/регистрация
Мачок желтый					
Чистотел большой					
Маклейя сердцевидная Маклейя мелкоплодная					
Барбарис обыкновенный					
Стефания гладкая					

<b>Название ЛР</b>	<b>Латинские названия ЛР, ЛРС, семейства</b>	<b>Химический состав</b>	<b>ЛС и его ЛФ</b>	<b>Показания к применению</b>	<b>Производитель/ регистрация</b>
Спорынья					
Чилибуха					
Раувольфия змеиная					
Барвинок малый					
Барвинок розовый					
Пассифлора инкарнатная					

## ЗАНЯТИЕ № 9

### ЛР И ЛРС, СОДЕРЖАЩИЕ РАЗЛИЧНЫЕ ГРУППЫ БИОЛОГИЧЕСКИ АКТИВНЫХ ВЕЩЕСТВ. ЛС ЖИВОТНОГО ПРОИСХОЖДЕНИЯ И ПРИРОДНЫЕ ПРОДУКТЫ

#### Контрольные вопросы:

1. Латинские и русские названия ЛРС, производящих растений и семейств всех объектов изучаемой темы.
2. Морфологическая характеристика растений, ареалы, места обитания, районы культуры.
3. Рациональные приемы сбора, первичной переработки, сушка и хранение ЛРС.
4. Химический состав, фармакологическая активность и использование ЛРС, содержащего БАВ.
5. Лекарственное сырье животного происхождения и природные продукты: яды змей.
6. Продукты жизнедеятельности медоносной пчелы.
7. Медицинские пиявки.
8. Лекарственное сырье животного происхождения и природные продукты: панты, мумие, бодяга, бобровая струя.

#### ИНФОРМАЦИОННАЯ ЧАСТЬ

**Змеиный яд** — выделения ядовитых желез некоторых видов змей: гадюки обыкновенной, кобры среднеазиатской, гюрзы и др. Фармакологическое действие — анальгетическое, противовоспалительное средство, стимулирующее рецепторы слизистых оболочек, кожи и подкожных тканей.

**Пчелиный мед** — продукт, вырабатываемый медоносными пчелами (*Apis mellifica*) из нектара цветков или пади растений, перерабатывая их в особых медовых желудочках.

Секрет слюнных желез **пиявок** оказывает антикоагулирующее, противовоспалительное, противотромбическое, тромболитическое, гипотензивное, иммуностимулирующее, бактериостатическое, болеутоляющее и другие действия на организм.

**Панты** — это молодые, растущие, неокостеневшие рога пантовых оленей.

**Мумие** — природный смолоподобный продукт минерального и биологического происхождения.

ЛР и ЛРС, содержащие различные группы БАВ

Название ЛР	Латинские названия ЛР, ЛРС, семейства	Химический состав	ЛС и его ЛФ	Показания к применению	Производитель/регистрация
Каланхое перистое					
Почечный чай					
Малина обыкновенная					
Эхинацея пурпурная					
Бузина черная					
Чага					
Тыква					
Фасоль обыкновенная					

ЛС животного происхождения

Название ЛС (БАД)	Химический состав	ЛФ	Показания к применению	Производитель/ регистрация

Репозиторий БГМУ

### Перечень растений к практическим навыкам

1. Аир болотный	2. Алоэ древовидное
3. Алтай лекарственный	4. Алтай армянский
5. Амми большая	6. Амми зубная
7. Анис обыкновенный	8. Аралия маньчжурская
9. Арника горная	10. Арника облиственная
11. Арника Шамиссо	12. Артишок полевой
13. Астрагал шерстистоцветковый	14. Багульник болотный
15. Бадан толстолистный	16. Барбарис обыкновенный
17. Барвинок малый	18. Бегония краснолистная
19. Безвременник великолепный	20. Белена черная
21. Береза повислая	22. Бессмертник песчаный
23. Болиголов	24. Боярышник колючий
25. Боярышник кроваво-красный	26. Брусника обыкновенная
27. Бузина черная	28. Валериана лекарственная
29. Василек синий	30. Вахта трехлистная
31. Вздоуплодник сибирский	32. Гинкго двулопастный
33. Горец змеиный	34. Горец перечный
35. Горец почечуйный	36. Горец птичий
37. Горицвет весенний	38. Девясил высокий
39. Диоскорея nipпонская	40. Донник лекарственный
41. Дуб черешчатый	42. Душица обыкновенная
43. Дягиль лекарственный	44. Ель обыкновенная
45. Желтушник раскидистый	46. Женьшень
47. Жостер слабительный	48. Заманиха высокая
49. Зверобой продырявленный	50. Зверобой пятнистый
51. Земляника лесная	52. Золототысячник обыкновенный
53. Ива белая	54. Ива прутьевидная
55. Каланхоэ перистое	56. Калина обыкновенная
57. Карантус розовый	58. Кассия остролистная
59. Конский каштан	60. Кориандр посевной
61. Кофейное дерево	62. Крапива двудомная
63. Красавка обыкновенная	64. Крестовник плосколистный
65. Кровохлебка лекарственная	66. Крушина ольховидная
67. Кубышка желтая	68. Кукуруза обыкновенная
69. Лабазник вязолистный	70. Лаванда узколистная
71. Ландыш майский	72. Лапчатка белая
73. Лапчатка прямостоячая	74. Левзея софлоровидная
75. Лен обыкновенный	76. Лимонник китайский
77. Липа сердцевидная	78. Липа плосколистная
79. Лопух	80. Любисток лекарственный
81. Маклея мелкоплодная	82. Маклея сердцевидная
83. Малина обыкновенная	84. Марена красильная
85. Мать-и-мачеха	86. Мачек желтый
87. Мелисса лекарственная	88. Многоколосник морщинистый
89. Можжевельник обыкновенный	90. Мята перечная
91. Наперстянка крупноцветковая	92. Наперстянка пурпуровая
93. Наперстянка шерстистая	94. Ноготки лекарственные

95. Облепиха крушиновидная	96. Одуванчик лекарственный
97. Ольха серая	98. Ольха черная
99. Паслен дольчатый	100. Пассифлора инкартная
101. Пастернак	102. Пастушья сумка
103. Перец красный	104. Пижма обыкновенная
105. Пилокарпус	106. Пион уклоняющийся
107. Пихта сибирская	108. Плаун-баранец
109. Плющ обыкновенный	110. Подорожник блошный
111. Подорожник большой	112. Подофилл щитовидный
113. Полынь горькая	114. Почечный чай
115. Пустырник пятилопастный	116. Пустырник сердечный
117. Расторопша пятнистая	118. Раувольфия змеиная
119. Ревень тангутский	120. Репешок аптечный
121. Родиола розовая	122. Ромашка аптечная
123. Ромашка душистая	124. Рябина обыкновенная
125. Рябина черноплодная	126. Сабельник болотный
127. Синюха голубая	128. Скуппия кожевенная
129. Смородина черная	130. Солодка голая
131. Солодка уральская	132. Сосна обыкновенная
133. Софора толстоплодная	134. Софора японская
135. Спорынья	136. Стальник полевой
137. Стефания гладкая	138. Строфант Комбе
139. Сумах дубильный	140. Сушеница топяная
141. Термопсис ланцетный	142. Термопсис очередноцветковый
143. Тимьян обыкновенный	144. Тмин обыкновенный
145. Толокнянка обыкновенная	146. Тыква обыкновенная
147. Тысячелистник обыкновенный	148. Укроп огородный
149. Фасоль обыкновенная	150. Фенхель обыкновенный
151. Фиалка полевая	152. Фиалка трехцветная
153. Хвощ полевой	154. Хинное дерево
155. Хмель обыкновенный	156. Чабрец обыкновенный
157. Чага	158. Чай китайский
159. Череда трехраздельная	160. Черемица Лобеля
161. Черемуха обыкновенная	162. Черника обыкновенная
163. Чеснок	164. Чилибуха
165. Чистотел большой	166. Шалфей лекарственный
167. Шиповник коричный	168. Шиповник собачий
169. Шлемник байкальский	170. Шоколадное дерево
171. Щавель конский	172. Эвкалипт пепельный
173. Эвкалипт прутовидный	174. Эвкалипт шариковый
175. Элеутерококк колючий	176. Эфедра средняя
177. Эфедра хвощевая	178. Эхинацея пурпурная
179. Якорцы стелющиеся	

## СПИСОК ИСПОЛЬЗОВАННОЙ ЛИТЕРАТУРЫ

### *Основная*

1. *Муравьева, Д. А.* Фармакогнозия : учеб. / Д. А. Муравьева, И. А. Самылина, Г. П. Яковлев. 4-е изд., перераб. и доп. Москва : Медицина, 2007. 656 с.
2. *Фармакогнозия.* Учебная практика : учеб. пособие / И. А. Самылина [и др.] ; под ред. И. А. Самылиной, А. А. Сорокиной. Москва : Медицинское информационное агентство, 2011. 432 с.
3. *Фармакогнозия.* Лекарственное сырье растительного и животного происхождения : учеб. пособие / Г. П. Яковлев [и др.] ; под ред. Г. П. Яковлева . 3е изд., испр. и доп. Санкт-Петербург : СпецЛит, 2013. 847 с.
4. *Государственный реестр лекарственных средств Республики Беларусь* (сайт РУП ЦЭИЗ) : <http://www.rceth.by/Refbank>.
5. *Государственная Фармакопея Республики Беларусь.* Молодечно, 2012. Т. 1.
6. *Государственная Фармакопея Республики Беларусь.* Молодечно, 2016. Т. 2.
7. *Коноплева, М. М.* Фармакогнозия: природные биологически активные вещества / М. М. Коноплева. Витебск : ВГМУ, 2010. 273 с.

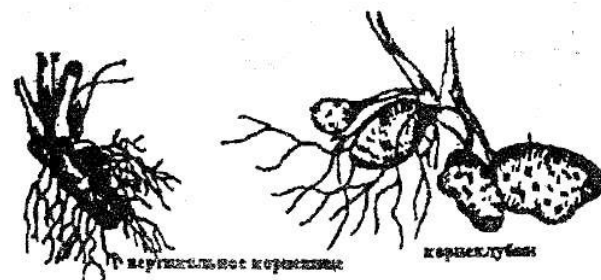
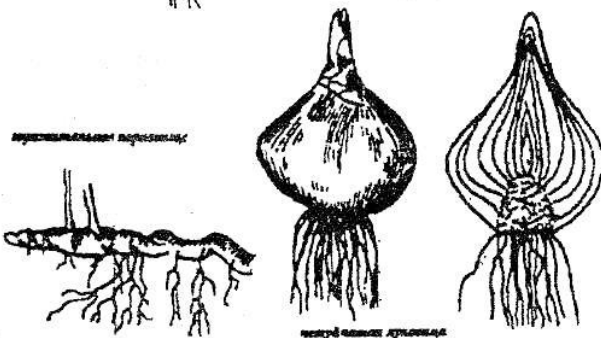
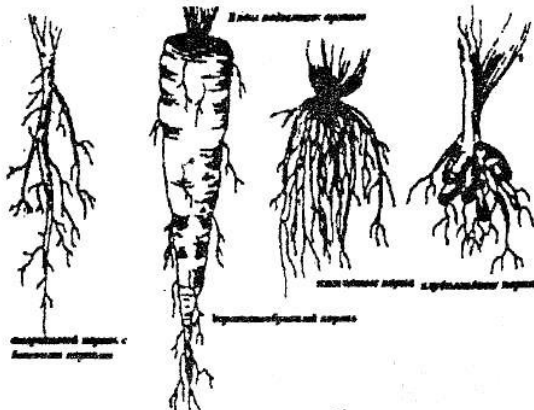
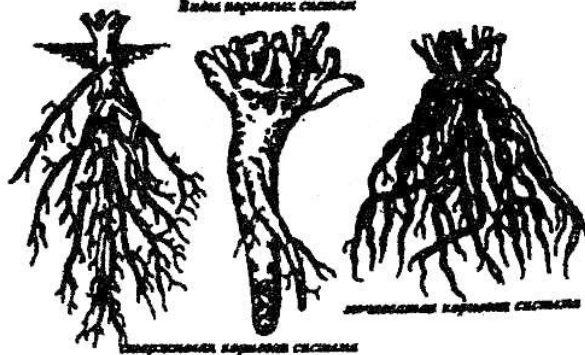
### *Дополнительная*

8. *Ковалев, В. М.* Фармакогнозия с основами биохимии растений / В. М. Ковалев, О. И. Павлы, Т. И. Исакова. Харьков : МТК-книга, 2004. 704 с.
9. *Фармакогнозия* / под ред. В. Л. Шелото. Витебск : ВГМУ, 2003.
10. *Куркин, В. А.* Фармакогнозия : учеб. для студ. фарм. вузов / В. А. Куркин. Самара : Офорт, СамГМУП, 2004. 1180 с.
11. *Соколов, С. Я.* Фитотерапия и фитофармакология : руководство для врачей / С. Я. Соколов. Москва, 2000.
12. *Михайлов, И. В.* Современные препараты из лекарственных растений. Справочник / И. В. Михайлов. Москва : Астрель, 2003.
13. *Практикум по фармакогнозии* / под ред. В. Н. Ковалева. Харьков : Золотые страницы, 2003.
14. *Энциклопедический словарь лекарственных растений и продуктов животного происхождения* / под ред. Т. П. Яковлева, К. Ф. Блиновой. Санкт-Петербург : Специальная литература, 1999.
15. *Государственная Фармакопея СССР.* XI изд. Вып. 1, 2. Москва : Медицина, 1987, 1990.
16. *Крылова, И. Л.* Методические указания по изучению запасов дикорастущих лекарственных растений / И. Л. Крылова, А. И. Шретер. Москва : ВИЛР.
17. *Машковский, М. Л.* Лекарственные растения / М. Л. Машковский. Москва : Медицина, 2000. Т. 1, 2.



**Виды корневых систем**

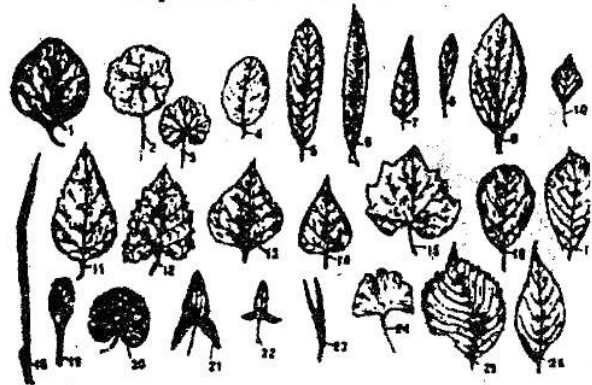
*Виды корневых систем*



13-стреловидное, 14-копьевидное, 15-неравнобокое, 16-суженное  
Край: 17-цельный, 18-зубчатый, 19-пильчатый, 20-неравномерно-двокопильчатый, 21-городчатый, 22-выемчатый, 23-крупновыемчатый, 24-реснитчатый, 25-волнистый

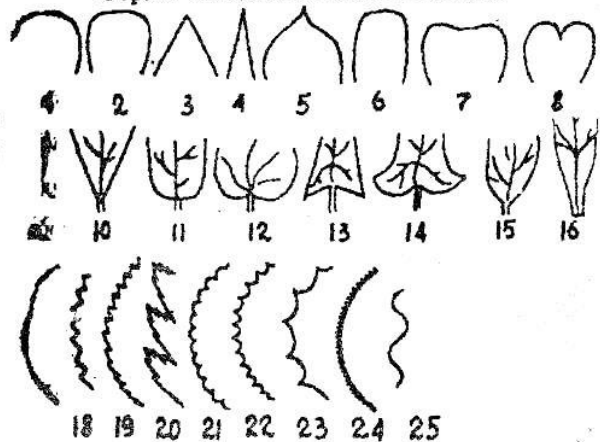
Жилкование листьев: 1-перистокраевое, 2-перистопетлевое, 3-перистосетчатое, 4-пальчато-перистое, 5-пальчато-петлевое, 6-пальчато-сетчатое, 7-параллельное, 8-дутовидное

**Формы листовых пластинок**



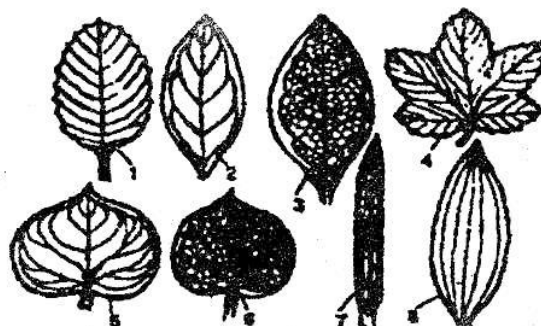
1-3 - округлая, 4- овальная, 5- продолговатая, 6- ланцетная. 7-продолговато- яйцевидная, 8- обратно-яйцевидная, 9- эллиптическая, 10- ромбическая, 11- яйцевидная, 12- яйцевидно- сердцевидная, 13- широкояйцевидная, 14 - треугольная, 15- сердцевидная, 16- обратнойяйцевидная, 17- продолговато- яйцевидная, 18- линейная, 19- лопатчатая, 20- копьевидная. 21- стреловидная, 22- веерообразная, 23- игольчатая, 24- веерообразная, 25, 26- неравнобокая

**Формы частей листовой пластинки**

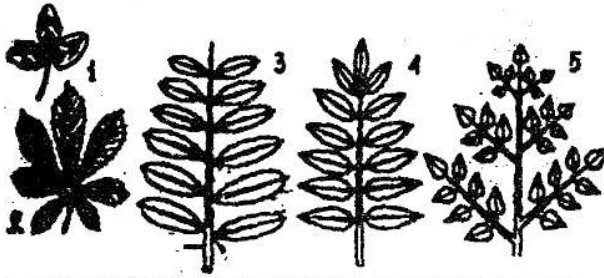


Формы частей листовой пластинки  
Верхушка листьев: 1-круглая, 2-плоская, 3-застраженная, 4-острая, 5-остроконечная, 6-притупленная, 7-выемчатая, 8-двулопастная. Основание: 9- округлое, 10- клиновидное, 11- плоское, 12- сердцевидное,

**Жилкование листьев**



**Сложные листья**

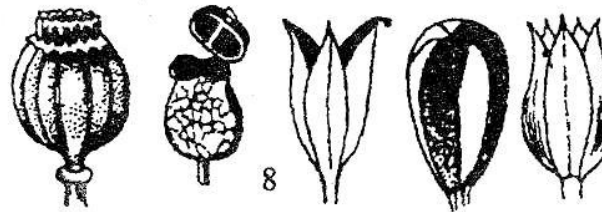
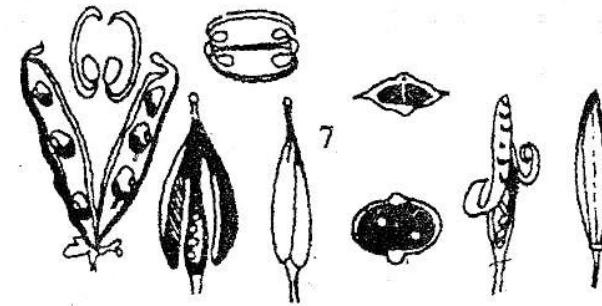
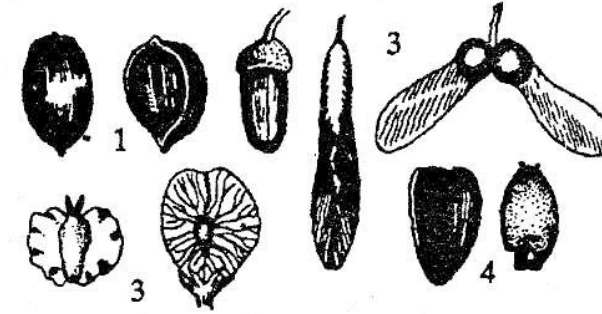


1-тройчатосложный, 2- пальчато-сложный, 3- парноперистосложный, 4- непарноперистосложный, 5- дваждыперистосложный

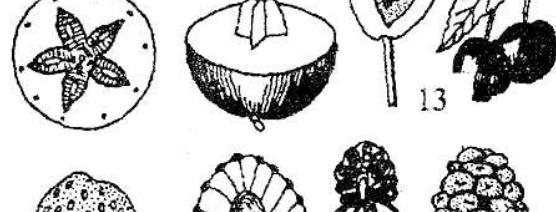
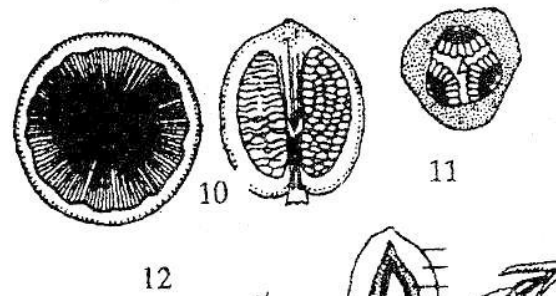
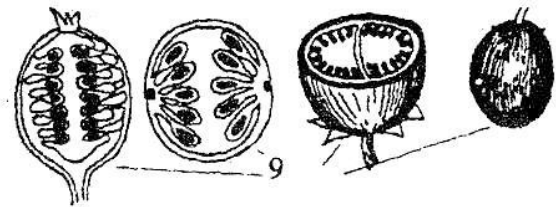
**Простые листья с изрезанной пластинкой**



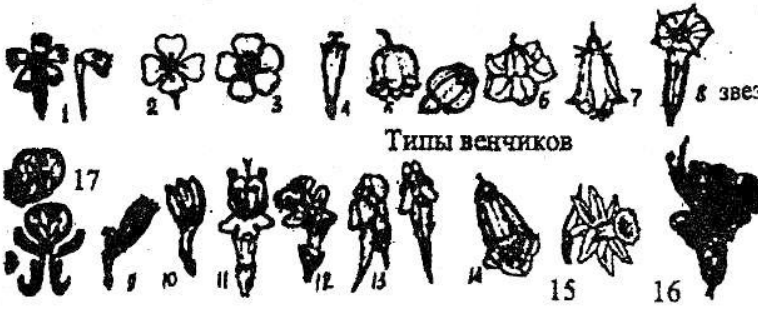
1-перисто-лопастной, 2- перистораздельный, 3- перисто-рассеченный лировидный, 4- неравномерно-прерывисто-перисторассеченный, 5- многократно-перисторассеченный, 6-пальчато-лопастной, 7- пальчато-раздельный, 8- пальчато-рассеченный, 9- триждыперисторассеченный, 10- тройчато-лопастной



**Типы плодов:** 1-орех, 2- желудь, 3- крылатка, 4- зерновка, 5- сборная семянка, 6- стручок, 7- боб, 8 - виды коробочек, 9- ягодообразные плоды,

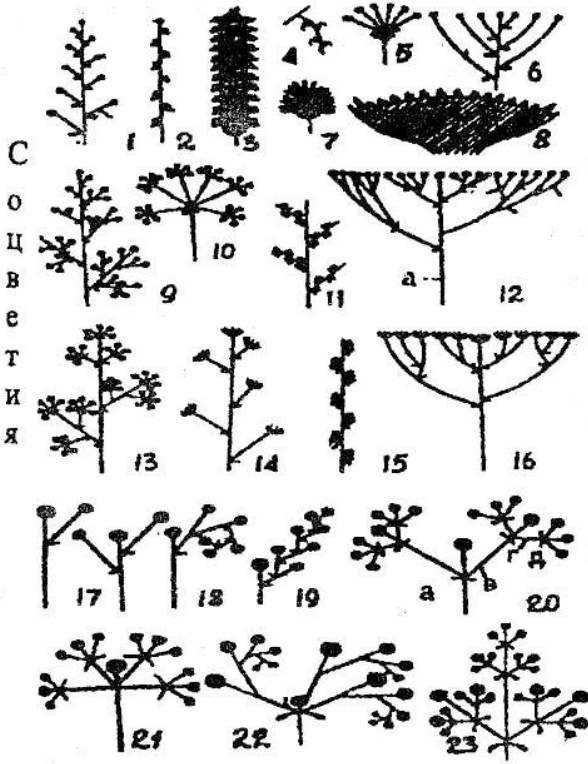


10- лимonoобразный плоды, 11- тыквеобразный плод, 12- яблокоподобный плод, 13-хосточковые плоды, 14- типы ложных плодов ( клубника, амина, шиповник, черника



Типы венчиков

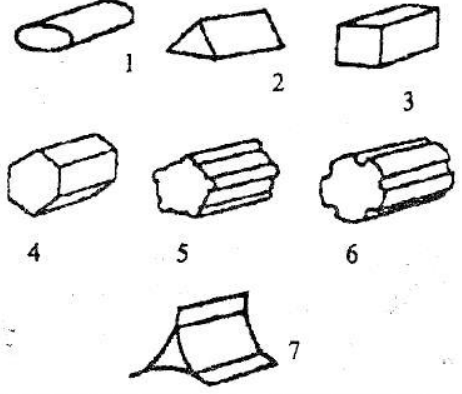
**Типы венчиков**  
 1- гвоздевидный, 2 - крестовидный, 3- звездчатый, 4- трубчатый, 5- бубенчатый, 6- колесовидный, 7- колокольчатый, 8- воронковидный, 9 язычковый, 10 - ложноязычковый, 11- двугубый, 12- одногубый, 13 - личинковидный со шпорцами, 14 - наперстковидный, 15- венчик с привенчиком, 16 - ассиметричный венчик, 17- мотыльковый



Соцветия

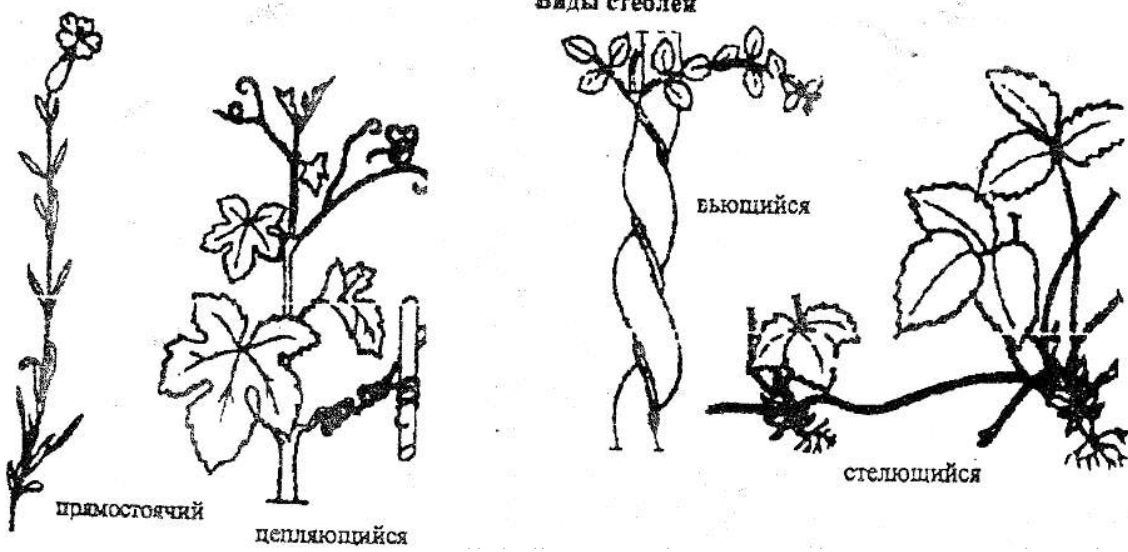
**Соцветия**  
 1- кисть, 2- колос, 3- початок, 4- сережка, 5- зонтик, 6- щиток, 7- головка, 8- корзинка, 9- метелка, 10- сложный зонтик, 11- сложный колос, 12- сложный щиток, 13- метелка зонтиков, 14- кисть корзинок, 15- колос корзинок, 16- щитковидная метелка корзинок, 17- простые монохазии, 18- завиток, 19- извилина, 20- дихазий, 21, 22- плейохазий, 23 метелка из дихазиев

Стебли в поперечном разрезе



1- приплюснутый, 2- трехгранный, 3- четырехгранный, 4- многогранный, 5 - ребристый, 6- бороздчатый, 7- крылатый

Виды стеблей



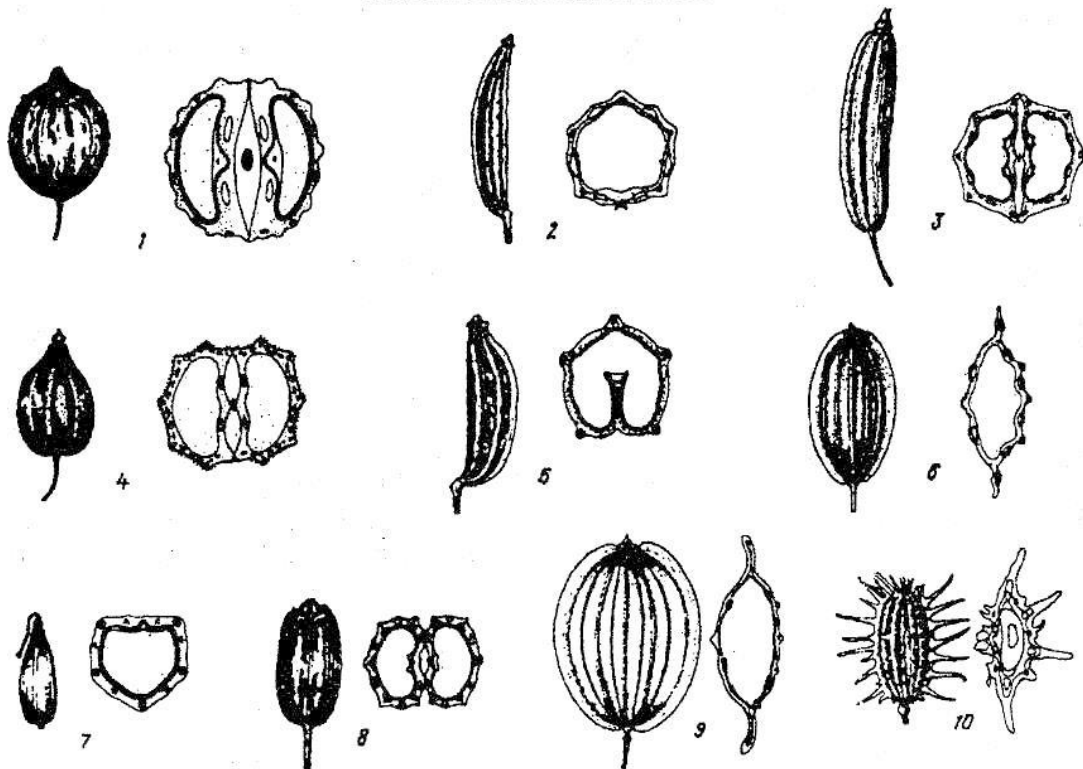
прямостоячий

цепляющийся

вьющийся

стелющийся

**Основные диагностические признаки плодов  
семейства зонтичные**



Плоды зонтичных: слева – внешний вид, справа – поперечный срез: 1-кориандр, 2- тмин, 3- фенхель, 4- анис, 5- болиголов, 6- укроп пахучий, 7- виснага морковезидная, 8- амми большая, 9- пастернак, 10- морковь