

Сергейчик Д. В., Остапченко Е. Д.
**ОЦЕНКА ФЕНОМЕНА ОСЛАБЛЕННОГО ПСИХОТИЧЕСКОГО ОПЫТА У
СТУДЕНТОВ МЕДИЦИНСКОГО ВУЗА**

Научный руководитель: д-р мед. наук, проф. Скугаревский О. А.
Кафедра психиатрии и медицинской психологии
Белорусский государственный медицинский университет, г. Минск

D. V. Sergeychik, E. D. Ostapchenko
**THE EVALUATION OF SUB-PSYCHOTIC EXPERIENCES OF STUDENTS OF
BELARUSIAN STATE MEDICAL UNIVERSITY**

Tutor: D.Sc., Professor O. A. Skugarevsky
Department of Psychiatry and Medical Psychology,
Belarusian State Medical University, Minsk

Резюме. В статье приведены количественные и качественные данные о феномене ослабленного психотического опыта, полученные при анкетировании студентов Белорусского государственного медицинского университета, а так же данные о его взаимосвязи с факторами риска развития психических и поведенческих расстройств.

Ключевые слова: ослабленный психотический опыт, адаптация опросника.

Resume. The article provides quantitative and qualitative data on the phenomenon of sub-psychotic experiences obtained by questioning students of the Belarusian State Medical University, also the article provides data on its relationship with risk factors for the development of mental and behavioral disorders.

Keywords: sub-psychotic experiences, questionnaire adaptation.

Актуальность. Психотические симптомы, такие как галлюцинаторные переживания, магическое мышление, идеи бредового характера, а также аффективные и негативные симптомы, подобные таковым при наличии расстройств шизофренического спектра, но характеризующиеся меньшей интенсивностью, распространены среди всей популяции, при этом выражены они субклинически и не обязательно связаны с психическими или поведенческими расстройствами [1]. Связано это с отсутствием четких границ между нормальным здоровым мышлением и психопатологическим: зона пограничных столкновений невротической организации психики с психотической дает ряд феноменов, которые можно назвать ослабленным психотическим опытом, переживаемым человеком и популяцией в целом.

Подобное явление можно встретить в медицинской литературе под названиями псевдопсихотический опыт (pseudo-psychotic experiences), опыт, подобный психотическому (psychotic-like experiences), субпсихотический опыт (sub-psychotic experiences). Данные термины, как правило, встречаются в связи с синдромом риска первого психоза или синдромом ослабленного психоза (Attenuated Psychosis Syndrome по DSM-V). В данной работе будет использоваться термин ослабленный психотический опыт (ОПО).

В популяции ОПО встречается повсеместно. С ним связаны широкий спектр депрессивных, тревожных и поведенческих расстройств, а также повышение риска развития психотического расстройства [2]. В последнее время психотический опыт стал рассматриваться в качестве потенциально значимого клинического маркера раз-

вития психотического заболевания. Потенциал диагностических и прогностических возможностей, которые дает ОПО, делает актуальным его дальнейшее изучение.

Цель: оценить феномен ослабленного психотического опыта в среде студентов Белорусского государственного медицинского университета (БГМУ) с помощью опросника Sub-Psychotic Subjective Experiences Scale (SPSES) для его последующей психометрической адаптации, изучить структуру факторов риска возникновения психических заболеваний среди студентов БГМУ.

Задачи:

- 1) Адаптация опросника SPSES для русскоязычных респондентов.
- 2) Моделирование и интеграция блока вопросов о факторах риска развития психических заболеваний в анкету.
- 3) Анкетирование студентов БГМУ и последующая обработка полученных данных.

Материалы и методы. Дизайн исследования: открытое, наблюдательное, поперечное. Для оценки феномена ослабленного психотического опыта был использован опросник SPSES (Chiappelli et al.), в качестве «золотого стандарта» задействован опросник выраженности психопатологической симптоматики Symptom Check List-90-Revised (SCL-90-R, Derogatis, Rickels & Rock). В рамках данной работы использован общий индекс тяжести симптомов (GSI), являющийся комбинацией информации о количестве симптомов и интенсивности переживаемого дистресса при его наличии. Выраженность психотического опыта оценивалась на основании превышения 75 перцентиля (25% выборки) по шкале SPSES. Для параллельной оценки уровня проблемного употребления алкоголя в анкету включен опросник Alcohol Use Disorders Identification Test (AUDIT, WHO, 1989), а для оценки факторов риска возникновения психических заболеваний составлен отдельный блок вопросов. С января по март 2019 года анонимно было опрошено 100 студентов БГМУ в возрасте от 20 до 25 лет ($M=21,77\pm 0,20$ лет) на основании получения информированного согласия. Данные обработаны с помощью программы «MS Excel».

Результаты и их обсуждение. Отягощенная по психическим и поведенческим расстройствам наследственность выявлена у $8,0\pm 5,43\%$, при этом у 7 из 8 человек результат по шкале SPSES выше медианы, из них трое не входят в 75 перцентиль по шкале SPSES и шестеро не входят в 75 перцентиль по результатам GSI.

$16,0\pm 7,33\%$ респондентов воспитывались в неполных семьях, $9,0\pm 5,72\%$ были под угрозой отчисления, 1 человек состоял на учете в ИПДН, однако их данные по SPSES и GSI достоверно не отличаются от всей выборки.

Опыт употребления психоактивных веществ (гашиша, марихуаны, амфетаминов) имелся у $28,0\pm 8,98\%$, употребляли алкоголь в количествах, превышающих безопасное употребление (согласно AUDIT), – $20,0\pm 4,0\%$, стероиды – $19,0\pm 7,85\%$. При этом половина из пробовавших ПАВ (14 человек) по шкале АУДИТ имеют небезопасный уровень употребления алкоголя, 13 человек по SPSES набрали количество баллов выше медианы, 21 – выше медианы по GSI.

Об опыте нанесения самоповреждений сообщили $16,0\pm 7,33\%$ студентов, из них половина находится за пределами 75 перцентиля по индексу GSI. Наблюдались у пси-

хиатра – $8,0 \pm 2,71\%$.

$26,0 \pm 8,77\%$ видят ночные кошмары более 1 раза в месяц, из них 10 человек находятся вне 75 перцентиля по GSI.



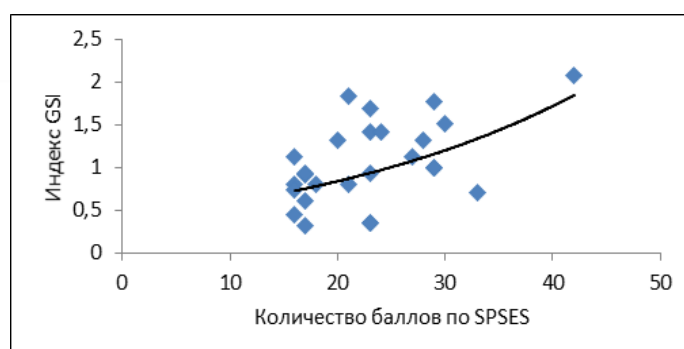
Диагр. 1. – Структура факторов риска возникновения психических заболеваний в группах студентов, оказавшихся за пределами 75 перцентиля по SPSES и в его пределах

Корреляция между SPSES и SCL-90-R (по GSI) составила $R=0,52$ для значений, превышающих 75 перцентиль ($p=0,0074$), и $R=0,65$ для всей выборки ($p<0,0001$), что наглядно демонстрирует наличие положительной связи средней степени выраженности между количественными данными о феномене ОПО и общей выраженностью психопатологической симптоматики. В группе респондентов, результаты которых по SPSES выходят за 75 перцентиль, 18 человек имели результаты, также выходящие за 75 перцентиль по индексу GSI.

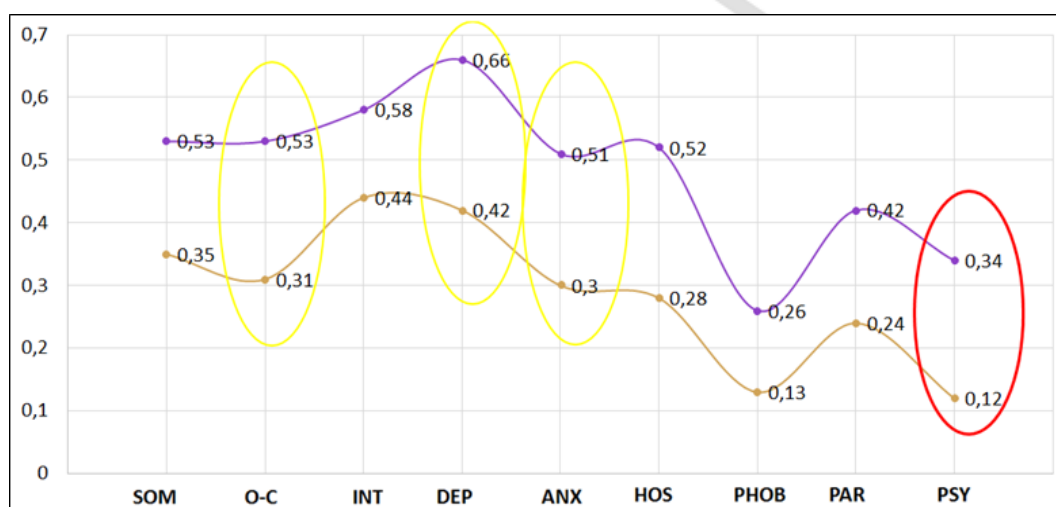
Средние значения субшкал SCL-90-R в группах студентов, оказавшихся за пределами 75 перцентиля по SPSES и в его пределах, достоверно отличались по субшкале психотизма (PSY) ($p<0,05$), а также различались по субшкалам депрессии (DEP), навязчивости (O-C) и тревожности (ANX) ($p<0,1$).



Диагр. 2. – Корреляция между результатами SPSES и SCL-90-R для всей выборки



Диagr. 3. – Корреляция между SPSES и SCL-90-R (по GSI) для значений, превышающих 75 процентиль



Диagr. 4. – Средние значения субшкал SCL-90-R в группах студентов, оказавшихся за пределами 75 перцентиля (фиолетовым цветом) по SPSES и в его пределах (коричневым цветом)

Выводы:

- 1) В среде социально адаптированных студентов БГМУ отмечается феномен ослабленного психотического опыта, в том числе сопряженный с употреблением ПАВ и отягощенной наследственностью по психическим и поведенческим расстройствам.
- 2) Феномен ОПО качественно и/или количественно связан с общей выраженностью психопатологической симптоматики, а также, вероятно с отдельными видами симптоматики.
- 3) Опросник SPSES перспективен для дальнейшей психометрической адаптации, а сам вопрос распространенности феномена ОПО требует дальнейшего изучения.

Литература

1. Скугаревский, О. А. Возможности ранней диагностики и профилактики психозов [Текст] / О. А. Скугаревский, М. М. Скугаревская // Вестник психиатрии и психологии Чувашии. – 2015. – №2. – С. 10-35.
2. Fonseca-Pedrero, E. Psychotic-like Experiences in Nonclinical Adolescents [Текст] / E. Fonseca-Pedrero, S. Lemos-Girbldez // Hallucinations: Types, Stages and Treatments. – 2011. – С. 131-146.