

Т. В. Черенкевич, Д. Н. Вашкова

**ИНФИЛЬТРИРУЮЩИЕ ОПУХОЛЬ ЛИМФОЦИТЫ:
КЛИНИЧЕСКОЕ ЗНАЧЕНИЕ ПРИ РАКЕ МОЛОЧНОЙ ЖЕЛЕЗЫ**

Научный руководитель: канд. мед. наук, доц. П. Г. Киселёв

Кафедра патологической анатомии,

Белорусский государственный медицинский университет, г. Минск

T. V. Cherenkevich, D. N. Vashkova

**TUMOR INFILTRATING LYMPHOCYTES:
CLINICAL SIGNIFICANCE IN BREAST CANCER**

Tutors: associate professor P. G. Kisialeu

Department of Pathological Anatomy,

Belarusian State Medical University, Minsk

Резюме. Статья посвящена чрезвычайно актуальной проблеме в современной медицине – раку молочной железы. В ней представлена патоморфологическая оценка выраженности лимфоидной инфильтрации ткани молочной железы у пациенток с диагнозом рака молочной железы III стадии и продемонстрировано прогностическое влияние инфильтрирующих опухоль лимфоцитов на клиническое течение заболевания.

Ключевые слова: рак молочной железы, противоопухолевый иммунитет, опухоль инфильтрирующие лимфоциты, эффективность химиотерапии, выживаемость.

Resume. The article is devoted to the extremely topical medical problem - breast cancer. It presents a pathomorphological assessment of the severity of lymphoid infiltration of breast tissue in patients diagnosed with stage III breast cancer, and demonstrated the prognostic impact of tumor infiltrating lymphocytes in the clinical course of the disease.

Keywords: breast cancer, antitumor immunity, tumor infiltrating lymphocytes, effectiveness of chemotherapy, survival.

Актуальность. Онкологические заболевания являются одной из основных причин смерти в большинстве стран. Рак молочной железы - наиболее частое злокачественное новообразование у женщин. Развитие медицины позволило существенно продвинуться в понимании закономерностей опухолевого роста и создать различные виды терапии: молекулярно-таргетную, гормональную и химиотерапию, что позволило улучшить результаты лечения пациентов. Однако, несмотря на значительные успехи в данном направлении, остается ряд пациенток, у которых не удается добиться стойкой ремиссии после лечения.

В последние годы внимание многих исследований сконцентрировано на активации иммунной системы человека, в связи с чем активно изучаются свойства иммунных клеток, способных уничтожать раковые клетки. Поскольку одним из ключевых звеньев противоопухолевого иммунитета являются Т-лимфоциты, большинство научных исследований посвящено их роли при различных злокачественных новообразованиях человека.

Цель: определить влияние опухоль инфильтрирующих лимфоцитов при раке молочной железы на выживаемость пациентов и эффективность химиотерапии.

Задачи:

1. Оценить количество опухоль инфильтрирующих лимфоцитов в гистологических препаратах рака молочной железы.

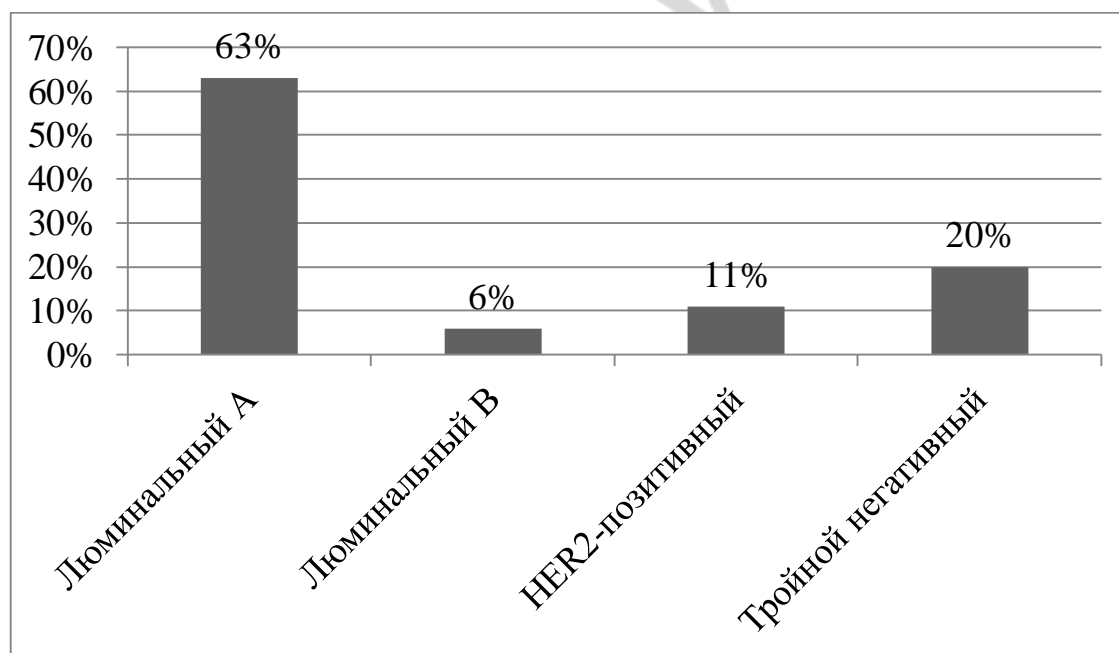
2. В зависимости от выраженности инфильтрации опухоли лимфоцитами разделить пациенток на группы согласно рекомендациям современной классификации рака молочной железы (ВОЗ, 2019 г.).

3. Определить влияние опухоли инфильтрирующих лимфоцитов на частоту рецидивов рака молочной железы.

Материал и методы. Исследование выполнено на операционном материале 78 пациенток с диагнозом рака молочной железы III стадии, которые получили комплексное лечение в РНПЦ онкологии им. Н.Н. Александрова в 2016 году. Гистологические препараты, окрашенные гематоксилином и эозином, были изучены под световым микроскопом Zeiss Axio Imager. Оценка количества инфильтрирующих опухоль лимфоцитов производилась согласно рекомендациям Международной рабочей группы по изучению инфильтрирующих опухоль лимфоцитов 2014 года. Результаты обрабатывали с помощью программного пакета Statistica 6.0.

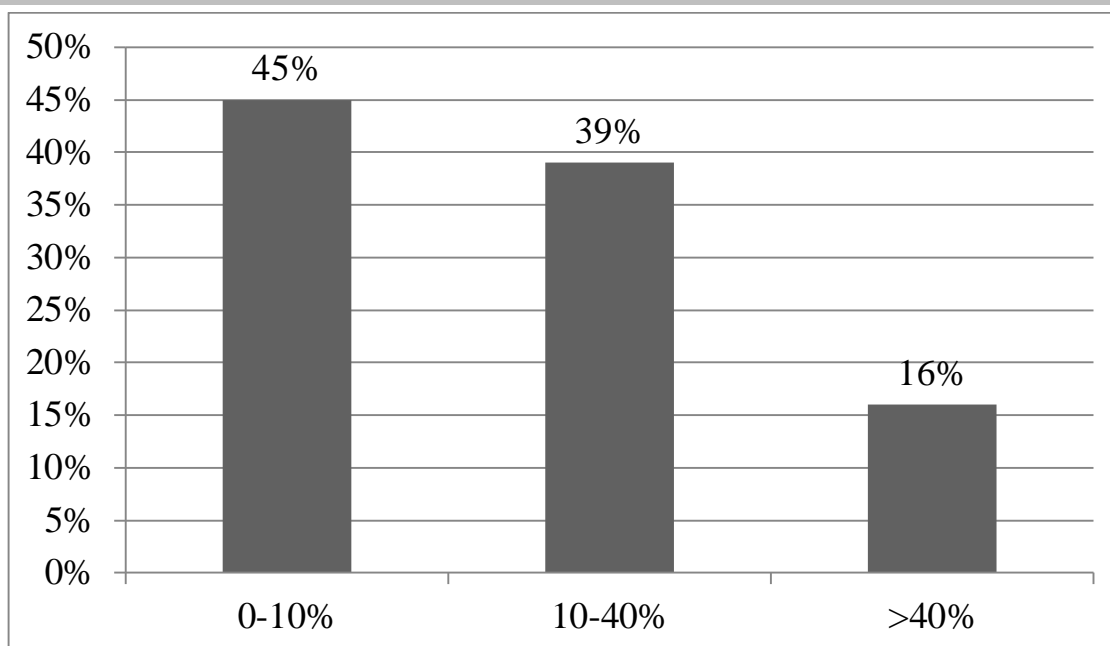
Результаты и их обсуждение. Средний возраст пациенток составил 56 лет.

У 63% пациенток был диагностирован люминальный А тип рака молочной железы, у 6% - люминальный В тип, у 11% - HER2-позитивный тип; у 20% - тройной негативный (диагр. 1).



Диагр. 1 - Типы рака молочной железы у исследуемых пациенток, %

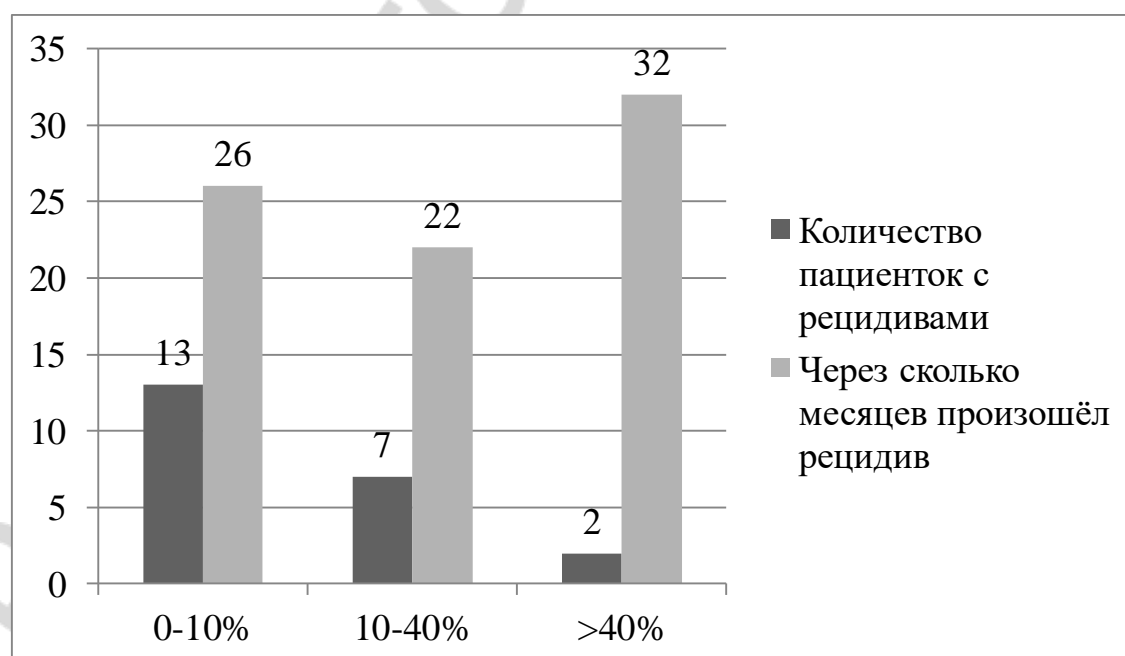
В зависимости от выраженности инфильтрации опухоли лимфоцитами пациентки разделились на 3 группы: от 0 до 10% - 45% женщин, от 10 до 40% - 39% женщин, свыше 40% - 16% женщин (диагр. 2).



Диagr. 2 - Группы в зависимости от выраженности инфильтрации опухоли лимфоцитами, %

Медиана безрецидивной выживаемости во всей исследованной группе составила 26,5 месяцев.

Рецидивы после проведённой терапии в первой группе по степени инфильтрации опухоли лимфоцитами произошли у 13 пациенток в среднем через 26 месяцев после установления диагноза; во второй группе – у 7 пациенток через 22 месяца; в третьей группе – у 2 пациенток через 32 месяца (диagr. 3).



Диagr. 3 - Рецидивы после проведённой терапии

При сравнении медианы безрецидивной выживаемости установлены достоверные различия между группами с различной степенью выраженности опухоли ин-

фильтрирующих лимфоцитов при HER2-позитивном и трижды негативном раке молочной железы.

Выводы:

1. Полученные данные свидетельствуют о положительном прогностическом влиянии опухоли инфильтрирующих лимфоцитов на эффективность проводимой химиотерапии и снижение риска рецидива при HER2-позитивном и трижды негативном раке молочной железы.

2. Поскольку оценка опухоли инфильтрирующих лимфоцитов проводится по обычным гистологическим препаратам, окрашенным гематоксилином и эозином, то ее внедрение в клиническую практику не требует дополнительных финансовых затрат. Использование данной методики может быть рекомендовано для оценки врачом-патологоанатомом при морфологической верификации диагноза рака молочной железы.

Литература

1. Рак молочной железы. Практическое руководство для врачей / Под ред. Г.А. Франка, Л.Э. Завалишиной и К.М. Пожарисского / РМАПО. – М., 2014. – 197 с.
2. R.Salgado. The evaluation of tumor-infiltrating lymphocytes (TILs) in breast cancer: recommendations by an International TILs Working Group 2014 // Annals of Oncology. – 2015. - № 26. – С. 259-271
3. WHO Classification of Tumors / International Agency for Research on Cancer, 2019. – 356 с.

РЕПОЗИТОРИЙ БГМУ