

А. И. Янчарская, Н. А. Захаренко
**СТАТИСТИКА ЗАБОЛЕВАЕМОСТИ СИФИЛИСОМ В ГОРОДЕ МИНСКЕ
ЗА ПЕРИОД 2010-2019 Г**

Научный руководитель канд. мед. наук, доц. В. А. Панкратов
Кафедра кожных и венерических болезней,
Белорусский государственный медицинский университет, г. Минск

A. I. Yancharskaya, N. A. Zaharenko
**STATISTICS OF THE INCIDENCE OF SYPHILIS IN THE CITY OF MINSK
FOR THE PERIOD OF 2010-2019**

Tutor associate professor V. A. Pankratov
Department of Skin and Venereal diseases,
Belarusian State Medical University, Minsk

Резюме. В статье представлена статистика и динамика заболеваемости сифилисом в городе Минске в 2010-2019 годах.

Ключевые слова: сифилис, заболеваемость, анализ.

Resume. This study represents the dynamics of syphilis morbidity in Minsk in 2010-2019 years.

Keywords: syphilis, incidence, analysis.

Актуальность. Согласно данным Всемирной организации здравоохранения, каждый день в мире более 1 миллиона человек в возрасте от 15 до 49 лет заражаются различными инфекциями, передающимися половым путем, в том числе таким опасным заболеванием, как сифилис. Даже на современном этапе развития медицины, несмотря на явную тенденцию к снижению уровня заболеваемости, сифилис и сейчас является одной из центральных проблем дерматовенерологии ввиду повсеместной распространенности, тяжелого клинического течения, а также неблагоприятных медицинских, социальных и экономических последствий. Снижение заболеваемости сифилисом в Беларуси происходило на фоне стабилизации экономической отрасли страны, а также за счет роста доступности специализированной медицинской помощи. Однако в связи с наблюдением резкого скачка заболеваемости сифилисом в период с 1994 по 1998 год необходимо регулярно проводить анализ динамики и структуры заболеваемости для предупреждения посредством своевременной диспансеризации, профилактических и санитарно-просветительских мероприятий повторного увеличения показателей инфицирования.

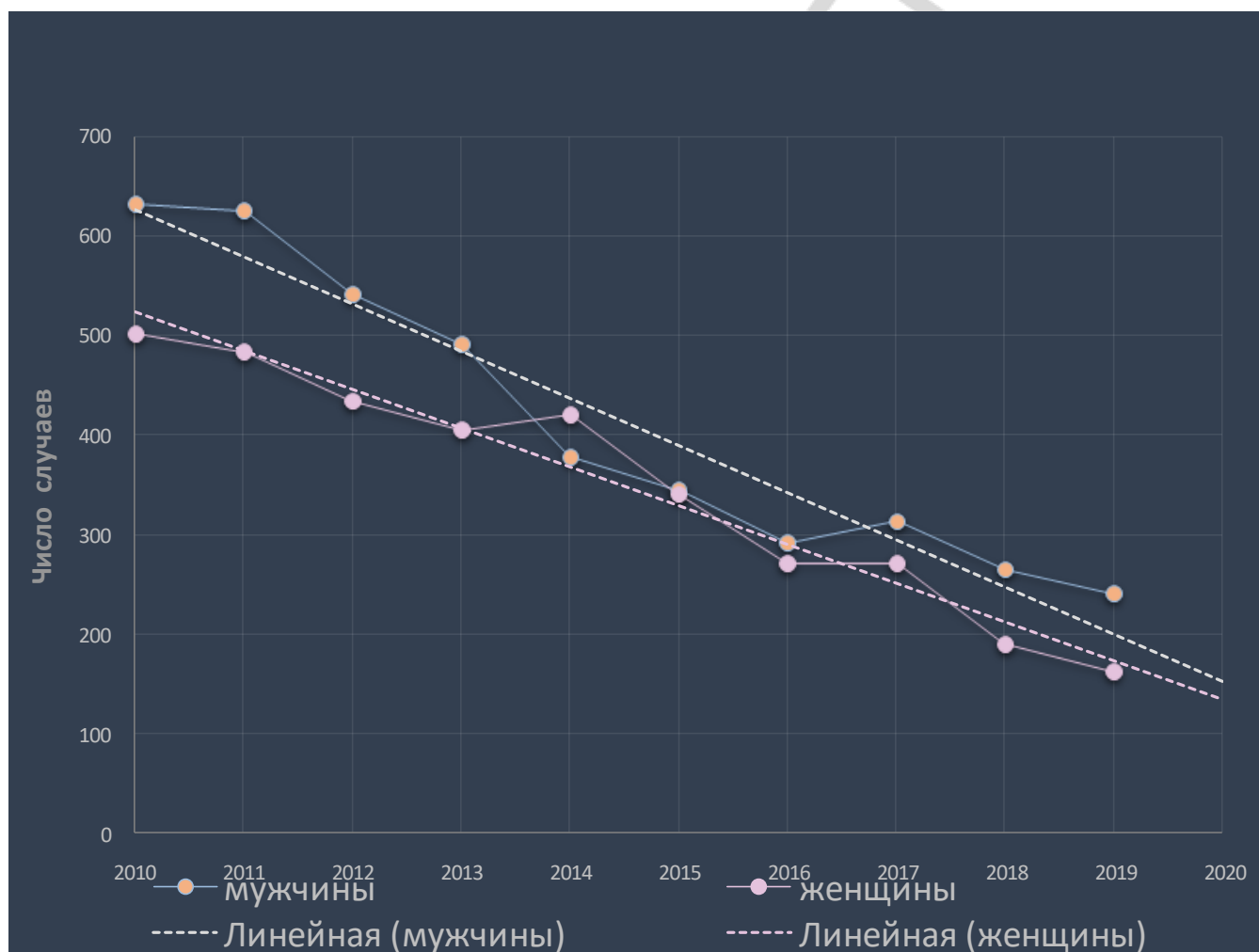
Цель: изучить статистику, динамику и установить основные тенденции заболеваемости сифилисом в г. Минске за период 2010—2019 г., а также проанализировать возможные тенденции развития картины заболеваемости данной патологией в 2020 году.

Задачи:

1. Статистически обработать данные по заболеваемости сифилисом за период с 2010 по 2019 г в зависимости от пола, возраста, места жительства больных и формы заболевания
2. Проанализировать полученные результаты и определить возможные тенденции изменения характеристик заболеваемости.

Материал и методы. Был проведен анализ отчётов «Количество зарегистрированных больных инфекциями, передаваемыми преимущественно половым путем, микозами и инфестациями в г. Минске» за период с 2010 по 2019 год, полученных на базе Городского клинического кожно-венерологического диспансера с использованием аналитического метода и методов описательной статистики. Обработка данных производилась в Microsoft Excel 2016, а также в Statsoft Statistica 12.

Результаты и их обсуждение. Представлен график (график 1) заболеваемости обоих полов и график линейной зависимости, построенный на основании данных, отображающих динамику общей заболеваемости сифилисом в городе Минск за период 2010-2019 год.



Граф. 1 – График гендерной характеристики больных сифилисом в г. Минске за период 2010-2019

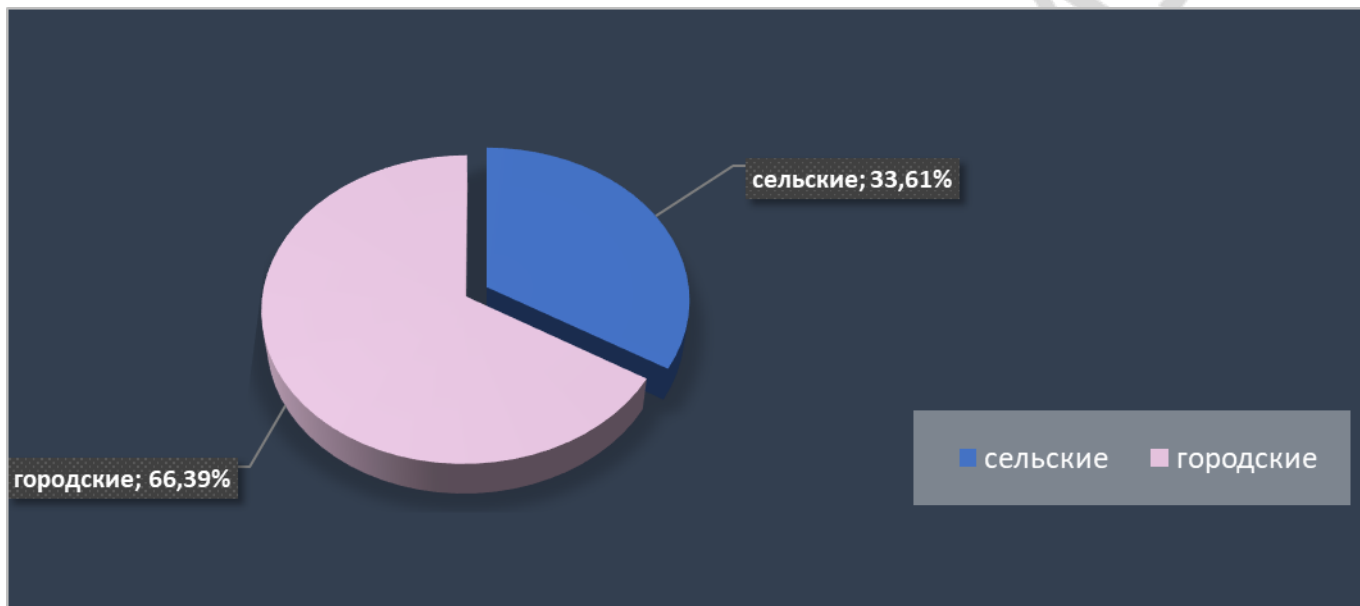
Таким образом, точечное значение предполагаемой заболеваемости в 2020 году у мужчин будет равно - 152,64, а для женщин - 134,42 соответственно. При использовании метода доверительных интервалов получили следующие значения:

для мужчин получен диапазон [60,74;244,53];

для женщин получен диапазон [74,55;191,3];

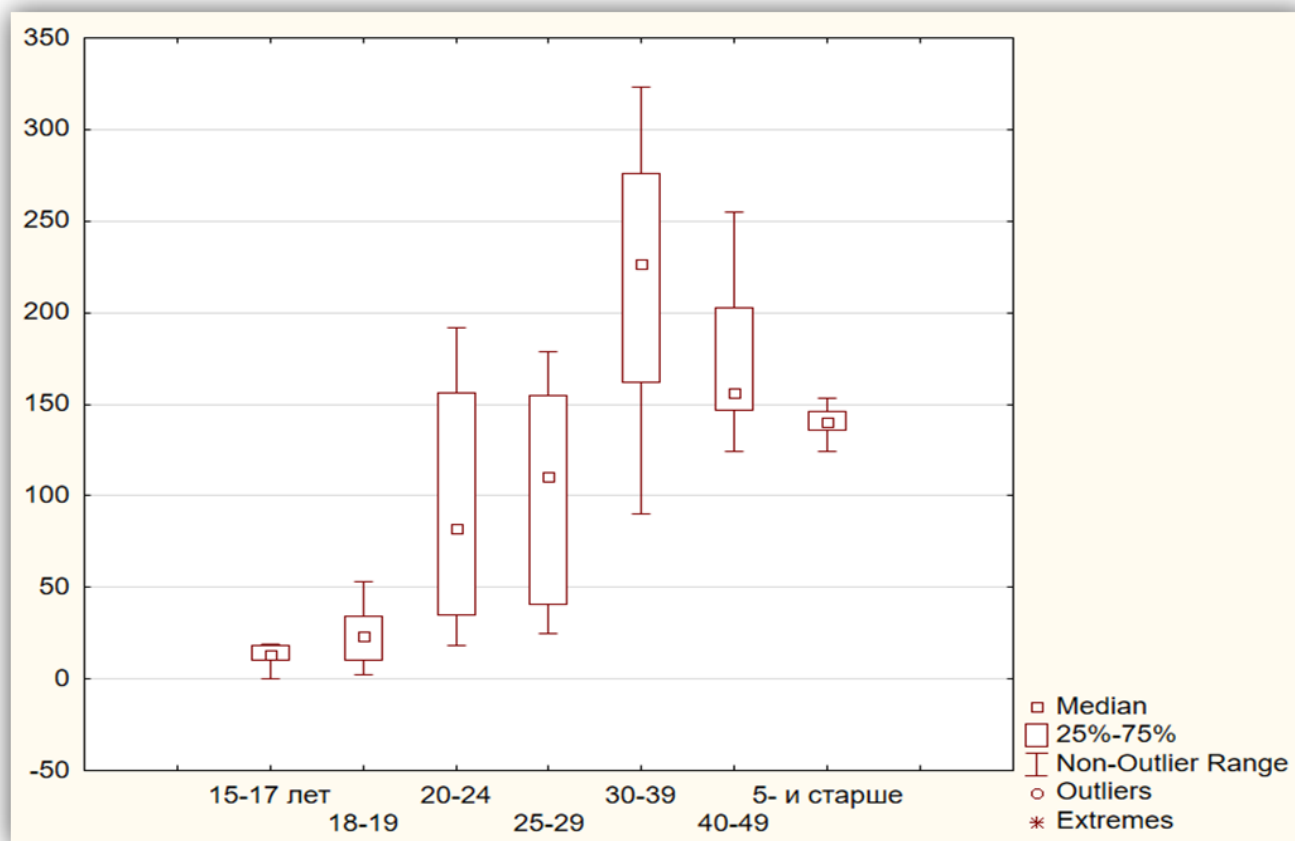
При условии проведения аналогичных расчетов для линейных регрессий, построенных по данным заболеваемости сифилисом мужчин и женщин, можно выявить схожую тенденцию падения числа заболеваемости с течением времени.

Отображен (график 2) процентный вклад в общую заболеваемость сифилисом по городу Минску двух категорий граждан: городских и сельских жителей. Как мы видим, явно преобладает категория городских жителей и составляет 2/3 от общей заболеваемости.



Граф. 2 – Диаграмма процентного вклада в общую заболеваемость городских и сельских жителей

Возрастной категорией с наибольшими зарегистрированными значениями заболеваемости в период с 2010 по 2019 год является категория 30 – 39 лет (график 3).



Граф. 3 – Боксплот («ящик с усами»), отображающий медиану, верхний и нижний квартиль, общий размах и характеристики распределения данных по возрастным категориям

Выводы:

1 Результаты анализа данных, полученных из официальной статистики по заболеваемости сифилисом в г. Минске за период с 2010 по 2019 год ярко иллюстрируют появление явной тенденции к снижению заболеваемости данной инфекцией.

2 Зарегистрированные показатели заболеваемости (в 2019 году на 100 тысяч населения столицы Беларуси приходится 20,25 случаев данного заболевания, что в пересчете на количество жителей республики соответствует показателю в 4,3 случая заболевания сифилисом на 100 тысяч населения) стремятся к наименьшим исторически зарегистрированным в послевоенный период показателям на территории нашей страны (1,4 случая на 100 тысяч населения Беларуси в 1988 году) при том, что, по данным Министерства здравоохранения РБ, в 1996 г. данный показатель составлял 209,7 случая на 100 тысяч жителей республики.

3 На основании проведенного анализа отчетов по г. Минску период 2010—2019, можно судить о том, что данный временной промежуток характеризуется стойким снижением заболеваемости сифилисом, в частности общая заболеваемость снизилась с 2,8 раза.

4 Проведя статистический анализ с прогнозом на 2020 год, можно с большой вероятностью утверждать, что предполагаемое значение в 2020 году будет находиться в диапазоне от 186 до 388 человек для общей заболеваемости, от 61 до

245 человек для мужчин, от 74 до 191 человека для женщин, при условии сохранения стабильной экономической, социальной, эпидемической обстановки.

5 Значения средней заболеваемости среди мужчин выше, чем среди женщин на 15,6%. Среди мужчин за изученный период заболеваемость снизилась в среднем на 61,7%, а среди женщин на 67,6%.

6 Наибольший вклад в общую заболеваемость сифилисом в г. Минске вносит категория городских жителей, составляя 2/3 от общей заболеваемости.

Литература

1. Жуков В.И. Кожные и венерические болезни/ Жуков В.И. - Рига: Звайгзне, 1983. – 357с.

РЕПОЗИТОРИЙ БГМУ