

РАСПРОСТРАНЕННОСТЬ ЛЯМБЛИОЗА СРЕДИ ДЕТСКОГО НАСЕЛЕНИЯ В РЕСПУБЛИКЕ БЕЛАРУСЬ

*Шуманская С.Ю., Дронина А.М., Фомина Е.Г.,
Григорьева Е.Е., Семижон О.А.*

*ГУ «Республиканский научно-практический центр
эпидемиологии и микробиологии»*

Минск, Беларусь

*s.shumanskaia@mail.ru, alinadronina@mail.ru,
feg1@tut.b, grigus@mail.ru*

За период с 2007 по 2020 годы по масштабам распространения лямблиоз относился к группам средне (2007 – 2015 гг.) и мало распространенных инвазий среди населения Беларуси [4], наблюдалась выраженная тенденция к снижению заболеваемости ($T_{np} = -9,82\%$). Средняя многолетняя заболеваемость среди детского населения Беларуси по возрастным группам колебалась от 25,91 на 100 тыс. (группа от 0 до 2 лет) до 66,08 на 100 тыс. детского населения (группа от 7 до 10 лет).

Ключевые слова: *лямблиоз; инвазия; многолетняя динамика; протозойные инфекции; протозоозы.*

PREVALENCE OF LAMBLIOSIS AMONG CHILD POPULATION IN THE REPUBLIC OF BELARUS

*Shumanskaya S.Yu., Dronina A.M., Fomina E.G.,
Grigorieva E.E., Semizhon O.A.*

*Republican Scientific and Practical Center for Epidemiology and Microbiology
Minsk, Belarus*

For the period from 2007 to 2020, in terms of the spread of giardiasis, it belonged to the groups of medium (2007 - 2015) and less common invasions among the population of Belarus [4], there was a pronounced trend towards a decrease in the incidence ($T_{np} = -9.82\%$). The average long-term morbidity among the child population of Belarus by age groups ranged from 25.91 per 100 thousand (group from 0 to 2 years) to 66.08 per 100 thousand of the child population (group from 7 to 10 years).

Key words: *giardiasis; invasion; long-term dynamics; protozoal infections; protozoses.*

При анализе зарегистрированных случаев протозойных инвазий на территории Республики Беларусь установлено, что за период с 2007 по 2020 годы заболеваемость лямблиозом колебалась от 4,64 на 100 тыс. населения (2020 год) до 20,62 на 100 тыс. населения (2007 год). На протяжении всего изучаемого периода в многолетней динамике заболеваемости наблюдалась выраженная тенденция к снижению ($T_{пр} = -9,82\%$), рисунок 1.

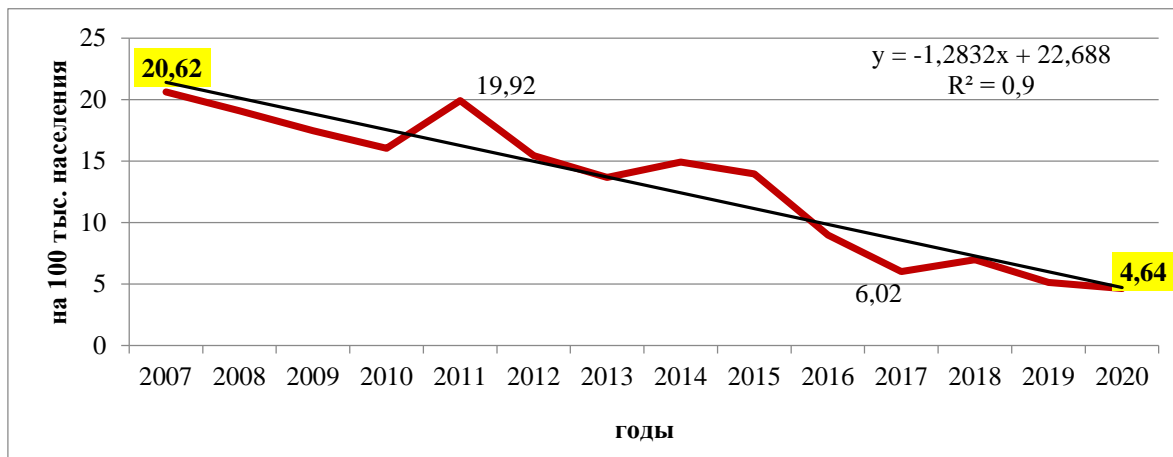


Рисунок 1. – Динамика многолетней заболеваемости лямблиозом в Республике Беларусь (2007 – 2020 гг.)

По отношению к параболе первого порядка выявлялась периодичность эпидемического процесса продолжительностью в 3,5 – 4 года, высокая заболеваемость регистрировалась в 2007, 2011, 2014, 2015 и 2018 года, рисунок 2.

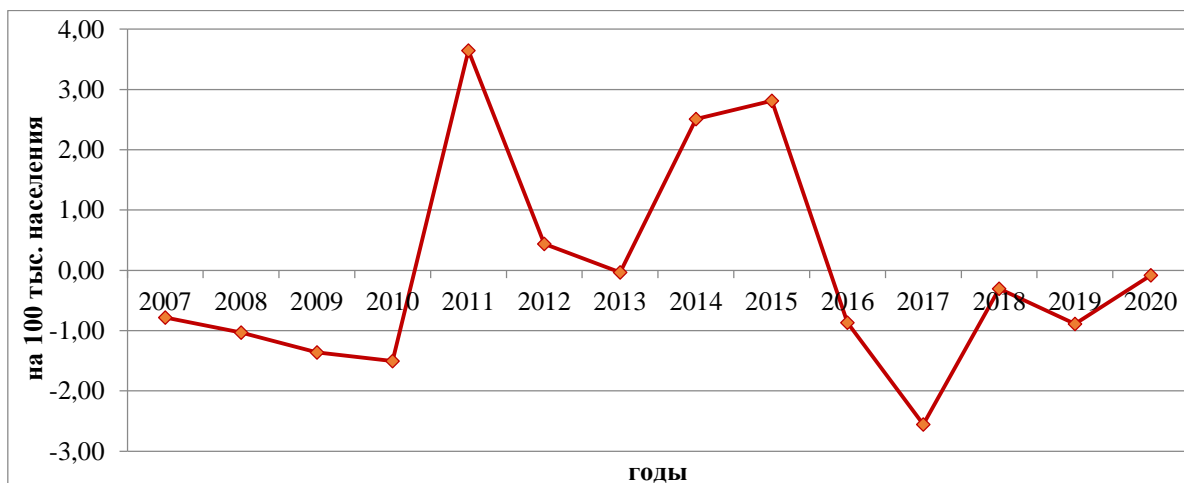


Рисунок 2. – Цикличность эпидемического процесса лямблиоза в Республике Беларусь (2007 – 2020 гг.)

В эпидемический процесс лямблиоза в большей степени вовлекалось детское население, на долю которого приходилось 72,26% случаев, что может быть связано с особенностями несформировавшегося организма и высокой восприимчивостью, а также с недостаточными гигиеническими навыками. Среди детского населения наибольшее количество случаев регистрировалось в группах от 3 до 6 лет, от 7 до 10 лет и от 11 до 17 лет, рисунок 3

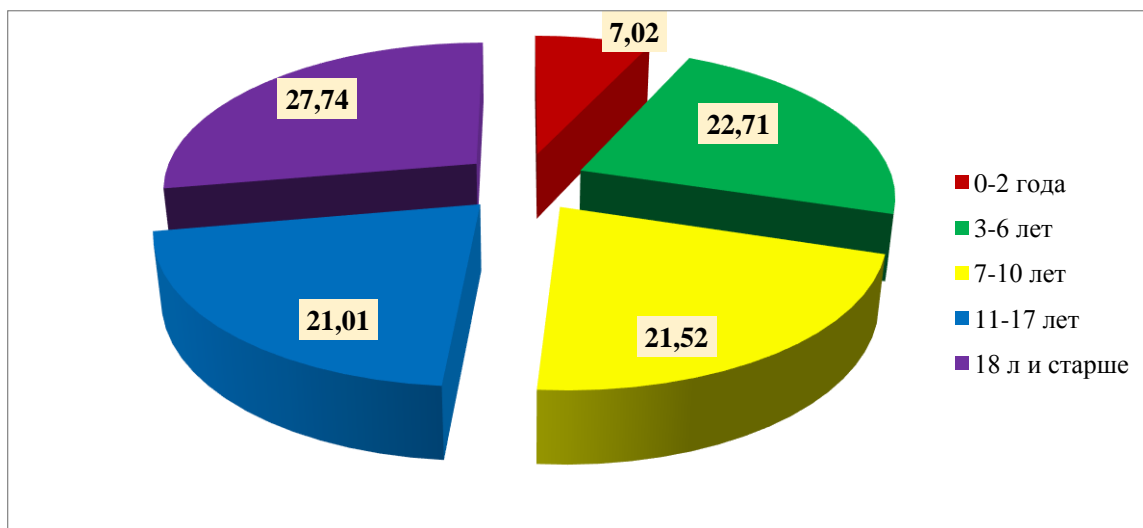


Рисунок 3. – Возрастная структура заболевших лямблиозом в Республике Беларусь

Несмотря на то, что группа лиц старше 18 лет занимала весомую долю в структуре заболевших (27,74% случаев), в данной возрастной группе регистрировалась наиболее низкая заболеваемость 4,3 случая на 100 тыс. населения, что связано с ее высокой долей в структуре населения страны (80,8% от всего населения Республики Беларусь), рисунок 4. Инвазия среди детского населения встречалась чаще, несмотря на малочисленность групп в структуре населения Республики Беларусь.

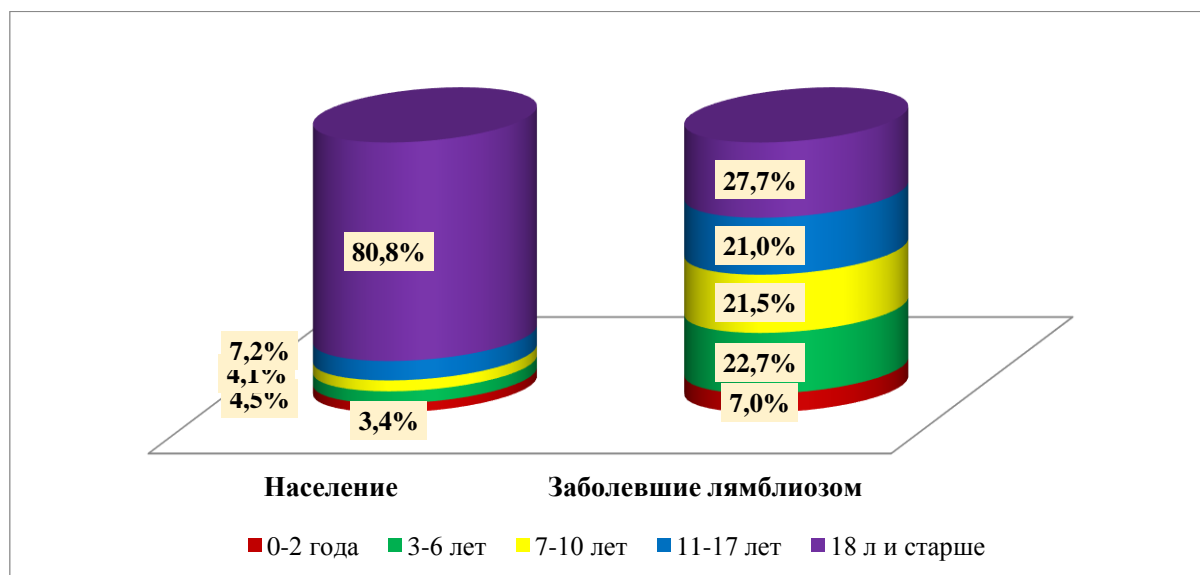


Рисунок 4. – Возрастная структура населения и Республики Беларусь и заболевших лямблиозом

Эпидемический процесс лямблиоза в группе старше 18 лет обладал низкой интенсивностью, когда в группах от 7 до 10 лет и от 3 до 6 лет – высокой, по сравнению с численностью данных групп и их процентным соотношением, рисунок 5.

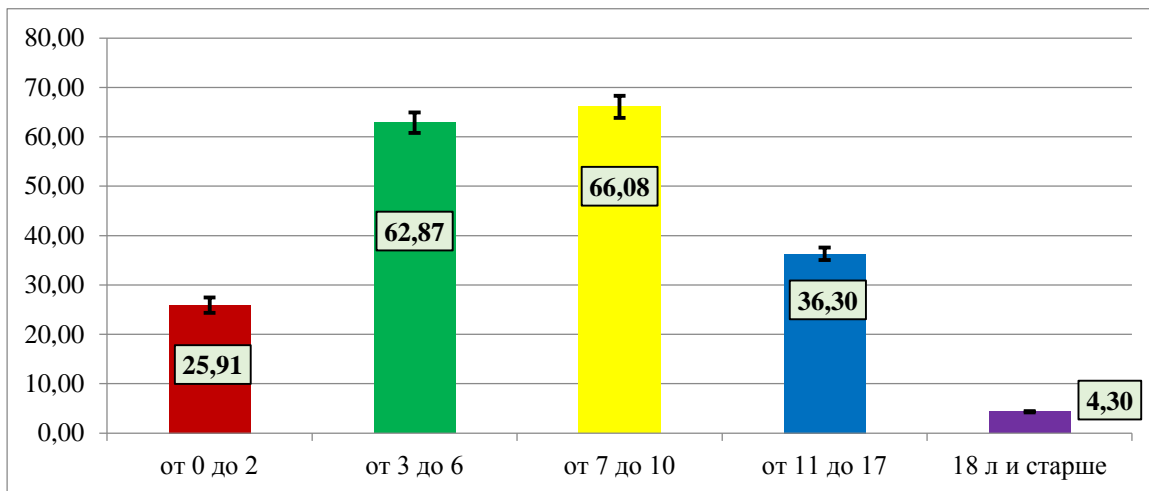


Рисунок 5. – Среднегодовая заболеваемость лямблиозом по возрастным группам в Республике Беларусь

Также установлено, что на протяжении последних 5 лет снижался вклад в заболеваемость группы лиц старше 18 лет, когда вклад детей от 7 до 10 лет и от 3 до 6 лет увеличивался. Лица от 0 до 2 лет на протяжении всего изучаемого периода вносили примерно одинаковый вклад в заболеваемость лямблиозом на территории Республики Беларусь, рисунок 6.

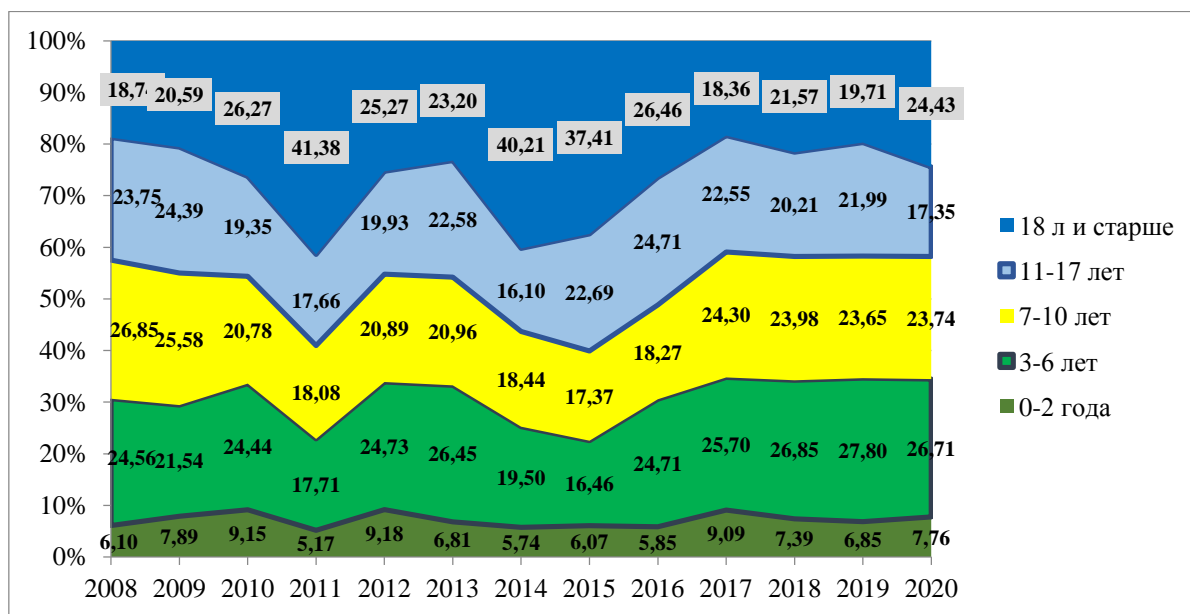


Рисунок 6. – Динамика структуры инвазированных лямблиозом по возрастам в Республике Беларусь

Таким образом, полученные результаты свидетельствуют об активности эпидемического процесса лямблиоза на территории Республики Беларусь, а также дают возможность выдвинуть гипотезу о более широком распространении протозоозных инвазий, в частности лямблиоза, на территории страны, особенно среди детского населения, и свидетельствуют о необходимости более детального исследования масштабов распространения

данной инвазии и внедрения высокоспецифичных и чувствительных методов исследования для раннего выявления и своевременного назначения оптимального лечения для снижения неблагоприятного влияния на социальные и экономические сферы жизни населения.

Список литературы

1. Файзуллина, Р. М. Паразитозы как коморбидное состояние у детей с аллергическими заболеваниями / Р. М. Файзуллина, А. В. Санникова, Р. Р. Гафуров // Русский медицинский журнал. – 2020. – № 2. – С. 24 – 27.
2. Бельмер, С. В. Лямблиоз у детей: принципы базисной терапии (на основании Рабочего протокола диагностики и лечения лямблиоза у детей 2013 г.) / С. В. Бельмер, В. П. Новикова // Педиатрия. – 2013. – № 24. – С. 1201 – 1205.
3. Приворотский, В.Ф. Лямблиоз у детей: современное состояние проблемы / В. Ф. Приворотский, Н.Е. Луппова // Педиатрия. – 2013. – том IV № 3. – С. 101 – 110.
5. Г.Н. Чистенко Инфекционные болезни в современном мире / Г. Н. Чистенко, И. Н. Глинская, И. Н. Вальчук // Медицинский журнал. – 2017. – № 3. – С. 152 – 156.