

Е.С. Кириленко

**ЭПИДЕМИОЛОГИЧЕСКИЕ ОСОБЕННОСТИ
ТРЕВОЖНО-ДЕПРЕССИВНОГО СОСТОЯНИЯ СТУДЕНТОВ И ПАНДЕМИЯ
SARS-COV-2**

Научный руководитель: канд. мед. наук, доц. И.Н. Вальчук

Кафедра эпидемиологии

Белорусский государственный медицинский университет, г. Минск

E.S. Kirilenko

**EPIDEMIOLOGICAL FEATURES OF ANXIETY AND DEPRESSION
STATE OF STUDENTS AND THE SARS-COV-2 PANDEMIC**

Tutor: PhD, associate professor I.N. Valchuk

Department of Epidemiology

Belarusian State Medical University, Minsk

Резюме. Многолетняя динамика заболеваемости психическими расстройствами в Беларуси за период в 2005-2019 гг. характеризовалась умеренной тенденцией к росту ($T_{пр.} = 3,68\%$), депрессивными расстройствами (2017-2021 гг.) - умеренной тенденцией к снижению ($T_{пр.} = 3,13\%$). Распространенность депрессивного статуса среди студентов: 59,24%. Осознание изменений в жизни в связи с пандемией – защитный фактор ($OR = 0,86$).

Ключевые слова: депрессия, тревожность, студенты, пандемия.

Resume. The long-term dynamics of the incidence of mental disorders in Belarus for the period 2005-2019 was characterized by a moderate upward trend ($T_{pr.} = 3.68\%$), depressive disorders (2017-2021) - a moderate downward trend ($T_{pr.} = 3.13\%$). Prevalence of depressive status among students: 59.24%. Awareness of changes in life due to the pandemic is a protective factor ($OR = 0.86$).

Keywords: depression, anxiety, students, pandemic.

Актуальность. Пандемия COVID-19 принесла изменения в жизненный уклад общества по всему миру, что явилось новым психосоциальным фактором, влияющим на психологическое благополучие людей. Отмечается также ее негативная роль в нарушении и психического статуса: так, выявлена тенденция к росту тревожно-депрессивных расстройств у лиц, перенесших данную инфекцию [1]. В условиях экономического кризиса на фоне пандемии, отягощающим фактором может явиться экономическое бремя депрессии и генерализованного тревожного расстройства, на лечение которых, по данным ВОЗ, из общемировой экономики уходит около 1 трлн. долларов США ежегодно [2]. В связи с этим крайне важна своевременная диагностика на донологическом этапе формирования расстройств как в целях сохранения здоровья населения, так и для положительного экономического эффекта.

Цель: провести эпидемиологическое исследование по проблеме ментальных расстройств в Беларуси, выявить эпидемиологические аспекты тревожно-депрессивного психоэмоционального состояния среди студентов Белорусского национального технического университета (БНТУ).

Задачи:

1. Проанализировать заболеваемость психическими расстройствами, подлежащих обязательному диспансерному наблюдению, в Беларуси в 2005-2021 гг.
2. Провести анализ заболеваемости депрессивным расстройством за 2017-2021

гг. в Республике Беларусь.

3. Выявить характеристики тревожно-депрессивного состояния среди студентов БНТУ на фоне жизни в условиях пандемии COVID-19.

4. Определить, является ли влияние пандемии COVID-19 фактором риска реактивного депрессивного состояния студентов.

Материал и методы. Для эпидемиологического исследования использовались статистические данные о заболеваемости психическими расстройствами в Беларуси с 2005 по 2019 гг., в том числе депрессией (с 2017 по 2021 гг.), демографические показатели. Применялись методы статистические, эпидемиологической диагностики и описательно-оценочные. Дизайн оригинального исследования психоэмоционального фона студентов: поперечное аналитическое исследование. Материалом настоящего исследования явились данные о студентах БНТУ (n=162), полученные методом анкетирования с использованием онлайн-платформы Google forms. В качестве диагностического компонента использовался тест на генерализованное тревожное расстройство (ГТР-7) и опросник большой депрессии ВОЗ. Показатель OR оценивался с применением метода χ^2 Пирсона и точного критерия Фишера.

Результаты и их обсуждение. Многолетняя динамика инцидентности психических заболеваний, подлежащих обязательному диспансерному наблюдению, на территории республики характеризовалась умеренной тенденцией к росту со средним темпом прироста 3,68% ($p < 0,001$), которая описывается уравнением $y = 6,0525x + 116,02$, ($R^2 = 0,7562$) (рисунок 1). Среднегодовой показатель составил $164,44 \pm 1,72\text{‰}$ (рисунок 1).

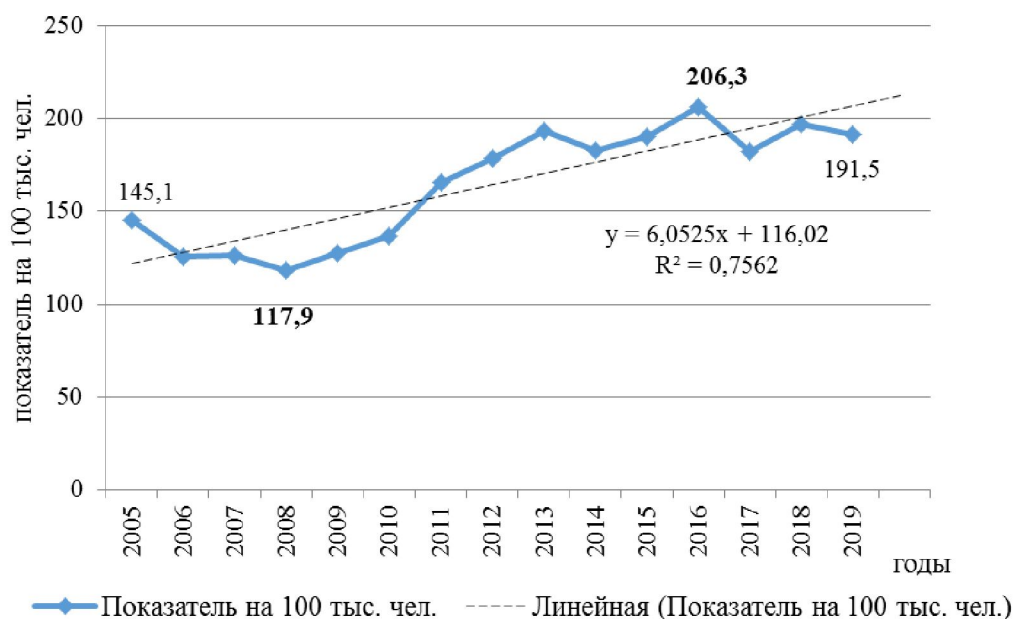


Рис. 1 – Многолетняя динамика и эпидемическая тенденция инцидентности психических расстройств в Беларуси за период с 2005 по 2019 гг.

Многолетняя динамика заболеваемости депрессивными расстройствами в Беларуси характеризовалась, напротив, умеренной тенденцией к снижению с $T_{пр.} = 3,13\%$. Среднегодовой показатель заболеваемости составил $87,03 \pm 0,92\text{‰}$. В

2021 году отмечался рост (86,34‰) по сравнению с 2020 г., когда показатель достиг минимума за последние 5 лет и был равен 80,05‰. Данное явление может быть связано с изменением порядка оказания медицинской помощи и объемов диагностики в связи с пандемией COVID-19 в 2020 г. и формированием вклада постковидного синдрома в заболеваемость депрессией в 2021 г. По прогнозу на 2022 г. ожидается уровень заболеваемости в пределах $78,85 \pm 1,25‰$ (рисунок 2).

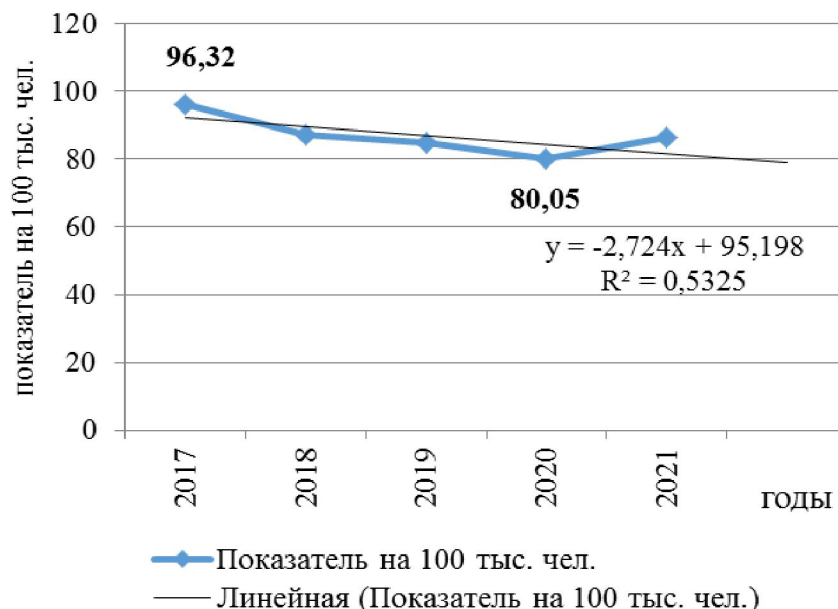


Рис. 2 – Многолетняя динамика заболеваемости депрессивными расстройствами за 2017-2021 гг.

По результатам анкетирования депрессивное состояние выявлено у 59,25% респондентов. В структуре доминирует легкая степень: на нее пришлось 67,71%, умеренная и тяжелая степени составили 32,29% (рисунок 3).

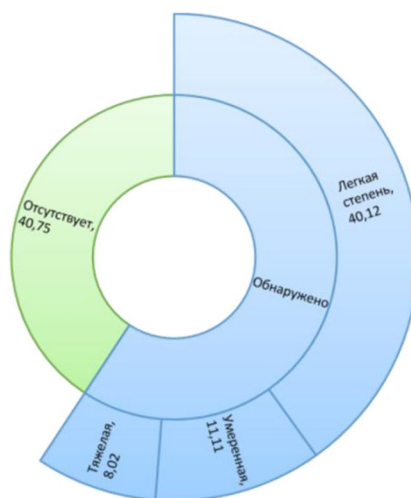


Рис. 3 – Результаты скрининга на депрессивное состояние

Генерализованное тревожное расстройство характерно для 64,1% анкетированных. Анализ структуры показал, что более чем у половины (54,28%) респондентов ГТР характеризуется умеренным уровнем, что не противоречит данным иных исследований и отражает высокую актуальность данной проблемы. Также

выявлен факт коморбидности депрессивного и тревожного состояний (83%). Учитывая взаимное отягощающее влияние, выявленный высокий уровень коморбидности характеризует эпидемическую ситуацию в рамках ментальной сферы неблагоприятной (рисунок 4, 5).



Рис. 4 – Результаты скрининга на генерализованное тревожное расстройство

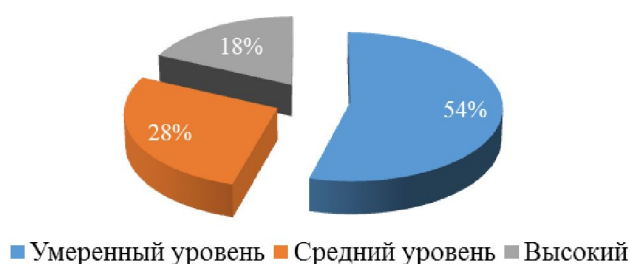


Рис. 5 – Структура уровней проявления генерализованного тревожного расстройства

Депрессии условно разделяют на психогенные и эндогенные. Психогенное депрессивное состояние – это результат влияния на индивидуума неблагоприятных жизненных факторов в совокупности с психологическими особенностями личности. В ходе исследования была изучена природа депрессивного состояния среди студентов (рисунок 6).

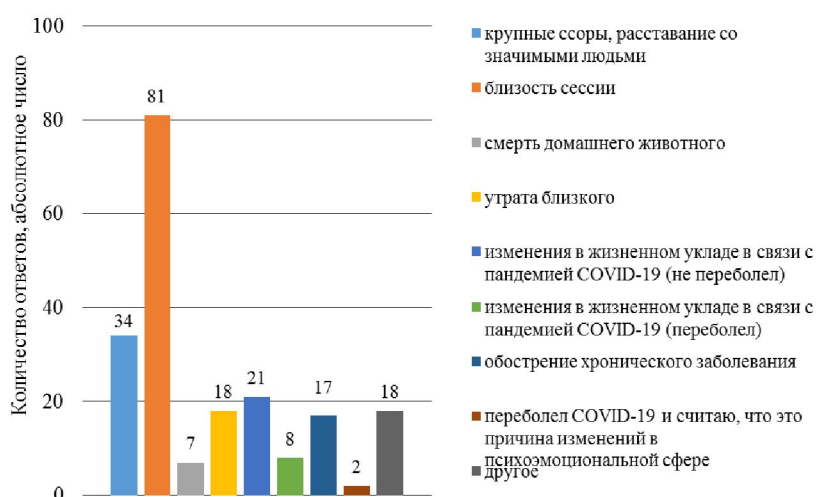


Рис. 6 – Факторы, повлиявшие на психоэмоциональное состояние респондентов

Наибольшую распространенность и влияние на развитие депрессивного состояния получил академический стресс ($I=49,38\%$) – переживания по поводу приближения периода сессии и текущая учебная нагрузка увеличивают шанс

развития ангедонии в $OR=2,5$ раза.

Вторым предиктором по значимости и инцидентности явилось нарушение эмоциональной связи с важными людьми, включая крупные семейные конфликты и разрыв с партнером ($I=20,99\%$, $OR=1,87$, $PR=1,26$).

Для определения причинно-следственных связей тревожно-депрессивного состояния студентов в условиях пандемии был проведен анализ результатов анкетирования. Выдвинутая гипотеза о влиянии пандемии на психоэмоциональный фон студентов БНТУ была опровергнута ($OR=0,86$, точный критерий Фишера составил 0.83 при $p>0,05$). Данный результат может трактоваться как позитивное значение для психологической стабильности осознания изменений в образе жизни в связи с пандемией.

Выводы:

1. Многолетняя динамика впервые зарегистрированных психических расстройств характеризовалась умеренной тенденцией к росту со средним темпом прироста $3,68\%$ и среднемноголетним показателем заболеваемости $164,44 \pm 1,72\%$.

2. Многолетняя динамика заболеваемости депрессивными расстройствами характеризовалась умеренной тенденцией к снижению со средним темпом прироста $3,13\%$ и среднемноголетним показателем заболеваемости $87,03 \pm 0,92\%$. Заболеваемость в 2021 выросла ($86,34\%$) по сравнению с 2020 г., когда показатель достиг минимума ($80,05\%$) за последние 5 лет. Вероятно влияние пандемии, соответствующее общемировой тенденции.

3. Установлена превалентность депрессивного состояния среди студентов БНТУ, которая составила $59,25\%$. Доминирующей степенью тяжести являлась легкая: на ее долю пришлось $67,71\%$.

4. Установлена также распространенность генерализованного тревожного расстройства: лица, имеющие симптомы ГТР, составили $64,1\%$ от всех анкетированных. $54,28\%$ отличаются умеренным уровнем проявлений.

5. Определены основные предикторы психогенного депрессивного состояния. Академический стресс оказывал наибольшее влияние на развитие ангедонии ($I=49,38\%$, $OR=2,5$; $PR=1,4$). Значение имела утрата эмоциональной связи со значимыми людьми ($I=20,99\%$, $OR=1,87$, $PR=1,26$).

6. Осознание изменений в жизни в связи с пандемией имело защитную роль. Распространенность фактора составила $16,7\%$, шанс развития депрессивного состояния в группе, отметивших влияние пандемии, ниже в $OR=0,86$ раз.

7. Таким образом, выявлена группа высокого риска по развитию тревожно-депрессивного состояния – студенты, что служит обоснованием применения скринингов в целях своевременной профилактики.

Литература

1. COVID-19 и психические расстройства: анализ данных и перспективы / Т. А. Емельянцева, В. Б. Смычек, А. И. Мартыненко и др. // Психиатрия, психотерапия и клиническая психология. – 2021. – №3. – С. 383-390.

2. World Health Organization [Electronic resource] : Investing in treatment for depression and anxiety leads to fourfold return. – Mode of access: <https://www.who.int/news/item/13-04-2016-investing-in-treatment-for-depression-and-anxiety-leads-to-fourfold-return>. – Date of access: 12.05.2022.