

DOI: <https://doi.org/10.51922/2074-5044.2023.3.119>В. Н. Воробьев¹, С. А. Жидков², С. Н. Шнитко²

ИСПОЛЬЗОВАНИЕ МАГНИТОПУНКТУРЫ В РЕФЛЕКСОТЕРАПИИ

Могилевский санаторий «Химволокно»¹

Военно-медицинский институт

в УО «Белорусский государственный медицинский университет»²

V. N. Vorob'ev, S. A. Zhidkov, S. N. Shnitko

USE OF MAGNETOPUNCTURE IN REFLEXOTHERAPY

Одной из составных частей рефлексотерапии является магнитопунктура, которая может применяться как в классической акупунктуре, так и в системах соответствия телу человека, то есть в Су Джок терапии. По-корейски: Су – кисть, Джок – стопа. Это возможно потому, что каждая часть тела несет информацию обо всем организме в целом и об отдельных его органах, системах органов и частях тела.

Лечение магнитами в рефлексотерапевтической практике – один из высокоэффективных методов лечения, позволяющий эффективно воздействовать на тело человека, его внутренние органы, системы органов и части тела при различных заболеваниях и болезненных состояниях.

Воздействие магнитами можно осуществлять непосредственно на тело в проекции органов или по методу Су Джок терапии через системы

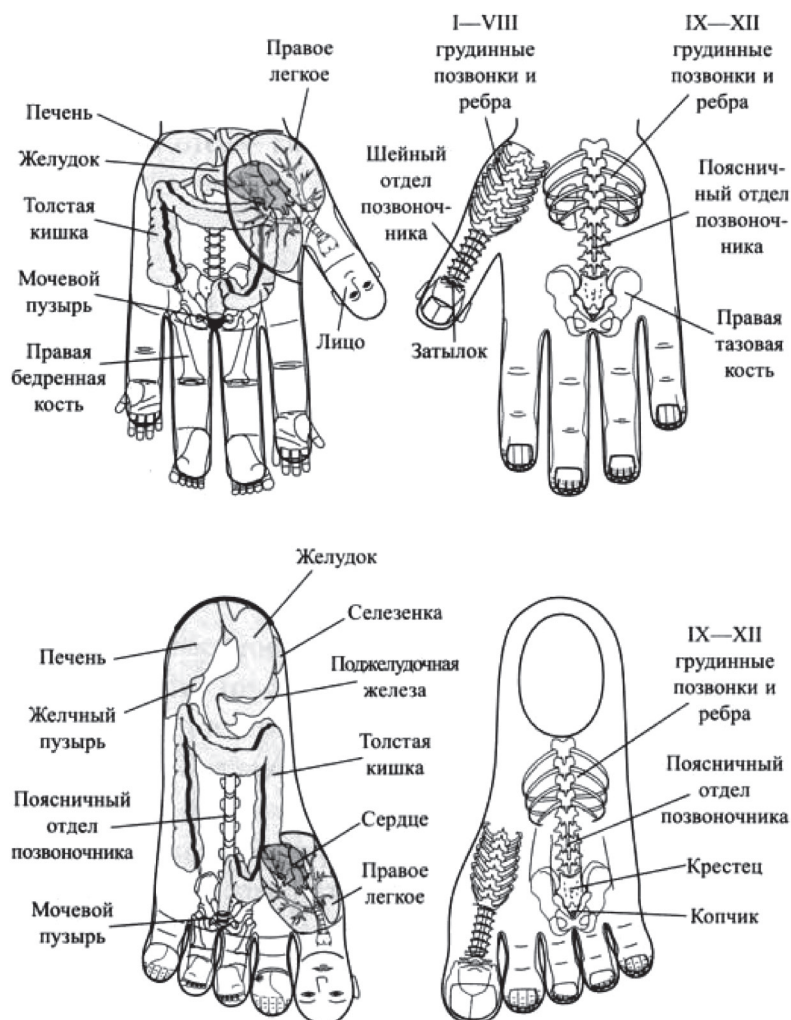
соответствия человеческому телу, которыми являются кисти, стопы, ушные раковины и другие части тела (Рис. 1, 2).

Открыл системы соответствия и разработал методики лечения с их использованием корейский ученый профессор Пак Чжэ Ву. В 1986 году он впервые опубликовал сообщение о системах соответствия человеческому телу. Они являются энергоинформационными копиями тела человека (Рис. 3, 4).

Профессор Пак Чжэ Ву обнаружил, что при отклонениях от нормы в органах и частях тела при заболеваниях и болезненных состояниях появляются болезненные точки и зоны соответствия. Если их найти и простимулировать, оказав на них воздействие, то происходит нормализующее влияние на больной орган или часть тела. В теле человека происходит нормализация



Рис. 1, 2



Стандартная система соответствия телу на левых кисти и стопе.
Соответствия внутренним органам и скелету

Рис. 3, 4

энергетических потоков в энергетических чакрах и меридианах. Рефлексотерапия при этом оказывает положительное нервно-рефлекторное, нейро-гуморальное, энергетическое влияние на пораженные органы, части тела и на организм, в целом. Создаются условия для восстановления обменных процессов, нарушенного гомеостаза, психоэмоционального состояния. При этом происходит клиническое выздоровление.

Для воздействия на точки и зоны систем соответствия могут быть использованы разные методы рефлексотерапии, в том числе магниты – магнитопунктура.

Показания для проведения магнитопунктуры:

- болезни позвоночника, суставов, мышц;
- болезни внутренних органов (сердечно – сосудистой системы, органов дыхания, пищеварения, эндокринной и иммунной систем);
- болезни органов мочеполовой системы, в том числе энурез, пиелонефрит, гломеруло-

нефрит, простатит, цистит, нарушения половой функции функционального характера;

- неврозы, в том числе логоневроз, нарушения сна;
- болезни центральной и периферической нервной системы;
- болезни ЛОР органов;
- аллергия;
- некоторые кожные заболевания;
- зависимости: алкогольная, табачная, наркотическая, игровая, пищевая;
- хроническая усталость;
- реабилитация после оперативных вмешательств.

Противопоказания для проведения магнитопунктуры:

- острые и хронические инфекционные заболевания;
- психические заболевания;
- онкологические заболевания;

– заболевания, требующие неотложной хирургической помощи.

Магнитопунктура, как метод рефлексотерапии включает:

- специальную биоэнергетическую диагностику, которая проводится перед любым рефлексотерапевтическим лечением;
- магнитопунктурное лечение.

Диагностика включает:

– Осмотр и опрос пациента, ознакомление с его медицинскими документами, касающимися его жалоб и клинических проявлений заболевания;

– Выявление болезненных точек и зон в системах соответствия кистей, стоп, ушных раковин и в других системах соответствия с помощью специального щупа (зонда).

При неблагополучии в организме информация о нём направляется из поражённого органа или части тела в точки соответствия. Они приходят в активное состояние, становятся резко болезненными при равномерном надавливании на них диагностической палочкой – щупом. Это позволяет их выявить.

– Мышечно – сухожильное тестирование, при котором недостаточность или избыточность соответствующих органов или меридианов выявляется по интенсивности боли при потягивании пальцев вверх, вниз или в боковые стороны в областях прохождения 12 мышечных меридианов.

– Пульсовая диагностика используется в классической акупунктуре и в магнитопунктуре.

– Метод минидиагностики на пальцах кистей и стоп, при котором на пальцах кистей и стоп на вертикальных, горизонтальных или спиралевидных бель-меридианах щупом выявляются болезненные точки и помечаются фломастером или маркером. Это проводится с целью выявления болезненных точек с избыточной энергией для дальнейшей постановки на них магнитов южного полюса, тормозящих, ослабляющих в них энергию в качестве лечения.

На найденные в системах соответствия болезненные точки тоже следует поставить определённые магниты. Постановка тех или иных магнитов зависит от имеющейся у пациента патологии.

Для лечебного воздействия обычно используются специальные постоянные магниты мощностью от 1,5 до 50 мТл (милитесла). Это мало-

мощные постоянные магниты, они различаются по форме:

- длинные магниты (магнитные стрелки); – малые круглые магниты;
- большие круглые магниты; – малые кольцевые магниты;
- большие кольцевые магниты; – многокольцевые магниты.

Каждый магнит имеет маркировку для установления его на необходимое место в системе соответствия или на соответствующий участок тела. Каждый магнит имеет северный и южный полюс и вектор магнитного поля от северного полюса к южному. В длинных магнитах (магнитных стрелках) одна половина – северный полюс окрашена в белый цвет, другая половина – южный полюс окрашена в жёлтый цвет. У круглых магнитов одна поверхность окрашена в жёлтый цвет – это юг(S), другая поверхность – в белый цвет – это север(N). Кольцевой магнит состоит из сердечника в виде круглого магнита белого или жёлтого цвета и плотно прилегающего к нему кольца с противоположной маркировкой. Оценивают действие магнита по окраске сердечника. Если сердечник кольцевого магнита окрашен в белый цвет, кольцо вокруг него в жёлтый и ставится таким образом, что сердечник обращён наружу на точку, зону соответствия или на кожу в проекции болезненного органа или участка тела, то он стимулирует данную точку или зону.

Магниты, установленные в системах соответствия и на теле, фиксируются пластырем. Время аппликации магнитов индивидуально от нескольких минут до 8–10 часов, в среднем 6 часов.

Таким образом, проводится рефлексотерапевтическое лечение магнитами, которые используются после проведённой диагностики. Устанавливаем магниты на найденные точки на пальцевых меридианах кистей, стоп и ушных раковин, при этом осуществляется гармонизация энергетической системы пациентов.

Метод рефлексотерапии, в том числе, магнитопунктуры, можно использовать и в военной медицине для лечения огнестрельных и неогнестрельных ранений на этапах медицинской эвакуации в военное время, а также в мирное время в медицинских подразделениях и учреждениях для лечения различных категорий пострадавших пациентов.

Поступила 05.05.2023 г.