

М.Д. Рябушко

**УСТАНОВЛЕНИЕ ВЗАИМОСВЯЗИ МЕЖДУ ТИПОМ АКЦЕНТУАЦИИ
ЛИЧНОСТИ И МЕТЕОЧУВСТВИТЕЛЬНОСТЬЮ**

Научный руководитель: канд. мед. наук, доц. Н.Л. Батукова

Кафедра общей гигиены

Белорусский государственный медицинский университет, г. Минск

M.D. Ryabushko

**CORRELATION BETWEEN PERSONALITY ACCENTUATION TYPE
AND WEATHER SENSITIVITY**

Tutor: candidate of medical sciences, associate professor N.L. Batsukova

Department of General Hygiene

Belarusian State Medical University, Minsk

Резюме. Часто недомогание связывают с изменением погоды. Мы предположили, что существует взаимосвязь между акцентуированной личностью и метеозависимостью. Наше исследование, основанное на определении коэффициента корреляции между типом акцентуацией и метеозависимостью, позволяет предполагать о наличии прямо пропорциональной связи.

Ключевые слова: тип акцентуации личности, метеозависимость.

Resume. Malaise is often associated with changes in the weather. We assumed that there is a correlation between the accentuated personality and meteorodependence. Our study, based on the determination of the correlation coefficient between the type of accentuation and meteorodependence, suggests a directly proportional relationship.

Keywords: type of personality accentuation, meteorological dependency.

Актуальность. Установив взаимосвязь между типом акцентуации личности и метеочувствительностью, появится возможность облегчить состояния метеочувствительных людей с помощью психологических приёмов.

Цель: установление выраженности метеочувствительности в зависимости от типа акцентуации личности.

Задачи:

1. Изучить классификацию типов личности по Леонгарду.
2. Провести тестирование с помощью опросника Леонгарда-Шмишека на определение типа акцентуации личности.
3. Установить степень метеочувствительности с помощью анкетно-опросного метода.
4. Выявить взаимосвязь между типом акцентуации личности и метеочувствительностью.

Материал и методы. Обследовано 45 человек. Для оценки метеочувствительности респондентам было предложено заполнить анкету, состоящую из вопросов, определяющих чувствительность к изменениям метеорологических условий среды обитания. Каждый положительный ответ оценивался в 10 баллов, отрицательный в 5 баллов. За отсутствие метеопатии принималась сумма баллов от 50 до 70, низкий уровень метеопатии от 71 до 90 баллов, высокий – от 90 до 100.

Для определения типа акцентуации личности, использовался опросник Леонгарда-Шмишека. Леонгард выделил 10 типов акцентуации: гипертимный – личности со склонностью к повышенному настроению; застревающий – со склонностью к «застреванию аффекта» и бредовым реакциям; эмотивный (аффективно лабильный); педантичный – с преобладанием черт ригидности, педантизма; тревожный: циклотимный или циклотимический (со склонностью к депрессивному реагированию); демонстративный, с истерическими чертами характера; возбудимый, со склонностью к повышенной, импульсивной реактивности в сфере влечений; дистимичный, с склонностью к расстройствам настроения; экзальтированный (лица, склонные к аффективной экзальтации) [3].

Испытуемые анонимно проходили тест отвечая на пункты опросника. Подсчёт ответов осуществлялся по соответствующему ключу и согласно ему умножался на определённый коэффициент. При совпадении ответа на вопрос с ключом ответу присваивался один балл. Максимальная сумма баллов, получаемая в результате тестирования составила 24 балла. По некоторым литературным источникам признаком акцентуации считается величина, превосходящая 12 баллов. Другие же исследователи на основании практического применения опросника считают, что сумма баллов в диапазоне от 15 до 19 говорит лишь о тенденции к тому или иному типу акцентуации, и лишь в случае превышения 19 баллов черта характера является акцентуированной [2].

Результаты и их обсуждение. В результате исследования метеозависимость была выявлена у 33% (15 чел.) из них 1 человек имеет высокий уровень метеозависимости. У 67% (30 чел.) метеозависимости выявлено не было.

При определении типа акцентуации 44% (20 чел.) набрали наибольшее количество баллов по шкале экзальтации, что позволяет предполагать превалирование у них черт соответствующих экзальтированному типу личности: среднее арифметическое (M) по данной шкале составило 19,57 при стандартном отклонении $S=5,43$. Наибольшее количество баллов по шкале гипертимности набрали 33% (15 чел.): среднее арифметическое $M=15,2$ при стандартном отклонении $S=6,18$. По шкале циклотимности при $M=14,5$ и $S=5,15$ максимальный балл был у 11% (5 чел.), а по шкалам эмотивности и возбудимости – у 6% (3 чел.) и у 2% (1 чел.) со средними $M=14,02$ и отклонением (S) 4,34 и $M=9,65$ и $S=5,01$ соответственно. Наглядно результаты представлены в рисунке 1.

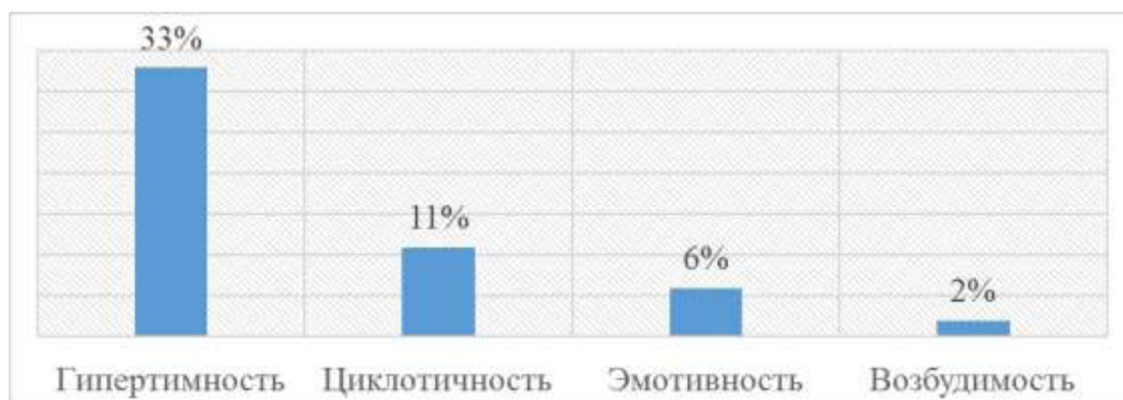


Рис. 1 – Процент выявленной акцентуации

Корреляционный анализ взаимосвязи экзальтированного типа акцентуации и метеозависимости показал статистически достоверную взаимосвязь. Коэффициент корреляции по Спирмену составил $0,31 \pm 0,14$ $p > 0,05$, что указывает на наличие прямо пропорциональной связи между типом личности имеющим экзальтированную акцентуацию и склонность к метеозависимости (рисунок 2).

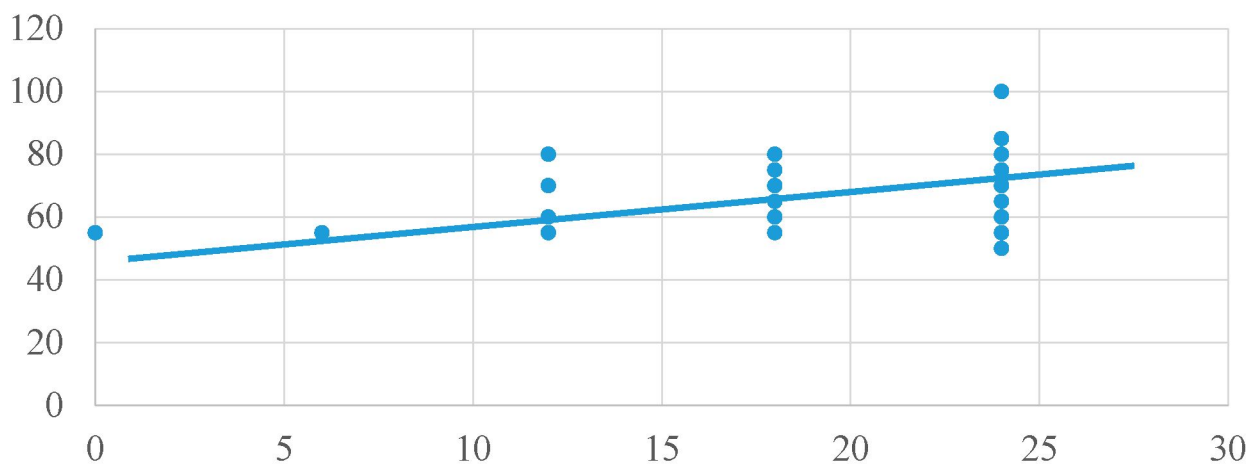


Рис. 2 – Взаимосвязь метеозависимости и экзальтированной акцентуации

При корреляционном анализе взаимосвязи гипертимного типа акцентуации и метеозависимости коэффициент корреляции составил $-0,01 \pm 0,15$ $p > 0,05$, такая взаимосвязь указывает на то, что личности с гипертимическим типом акцентуации меньше подвержены метеозависимости (рисунок 3).

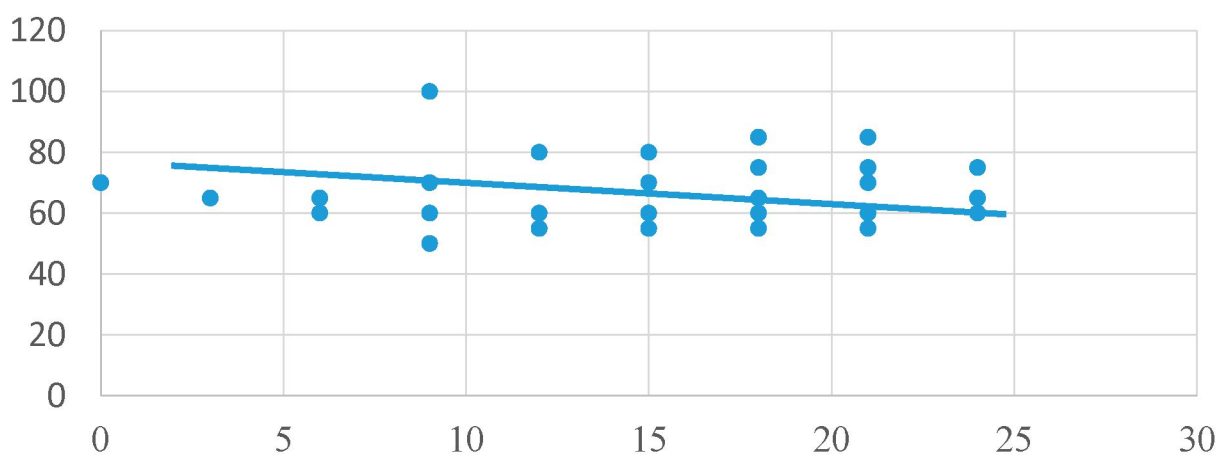


Рис. 3 – Взаимосвязь метеозависимости и гипертимной акцентуации

В случае с циклотимическим типом акцентуации коэффициент корреляции составил $0,46 \pm 0,13$ $p > 0,05$, что позволяет предполагать наличие прямо пропорциональной связи (рисунок 4), что также находит подтверждение в исследованиях Владимира Онизченко [5].

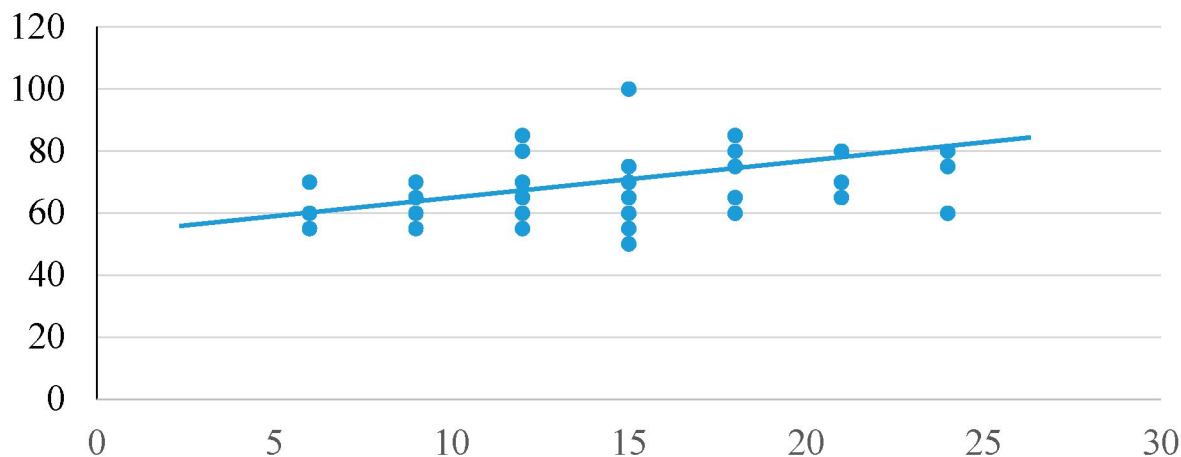


Рис. 4 – Взаимосвязь метеозависимости и циклотимичной акцентуации

Корреляционная связь между эмотивным типом акцентуации и метеозависимостью составил $0,34 \pm 0,14$ $p > 0,05$ (рисунок 5), но при этом достоверных данных о наличии взаимосвязи между возбудимым типом личности и метеозависимостью выявить не удалось.

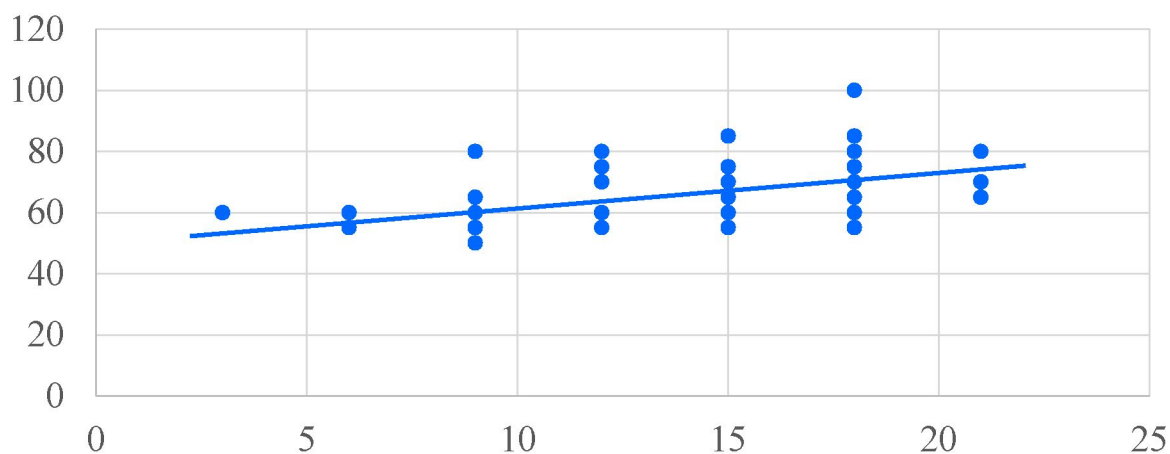


Рис. 5 – Взаимосвязь метеозависимости и эмотивной акцентуации

Выводы: в результате проведённого нами исследования была выявлена прямо пропорциональная связь между наличием метеозависимости у таких типов акцентуации личности как циклотимный и экзальтированный. Это объясняется тем, что данные типы акцентуации личности склонны к эмоциональному реагированию и возможно именно психологическое состояние таких людей оказывает сильное влияние на восприимчивость к метеоизменениям.

Полученные нами данные также позволяют предположить, что люди с гипертимным типом акцентуации менее подвержены метеочувствительности.

Таким образом, наше исследование позволяет предполагать наличие взаимосвязи между типом акцентуации личности и метеозависимостью, что возможно будет подтверждено в будущем при увеличении выборки.

Литература

1. Головки, К. В. Взаимосвязь личностных характеристик с уровнем депрессивной симптоматики [Текст]* / К. В. Головки, А. Н. Крутолевич // СГН. – 2019. – № 1. – С.1-3.
2. Диагностика личностных свойств изучение характера опросник шмишека [Электронный ресурс] . – Режим доступа: https://shabanovatl.files.wordpress.com/2013/08/lichnostnye_svojtva1.pdf (дата обращения 14.02.2022).
3. Сборник психологических тестов: в 2 ч. Ч.1: Пособие / сост. Е. Е. Миронова. – Мн.: Женский институт ЭНВИЛА, 2005. – 155 с.
4. Oniszczenko, W. Affective Temperaments and Meteoropathy Among Women: A Cross-sectional Study [Text]* / W. Oniszczenko // *PLoS One*. – 2020. – № 15. – P.1-5.
5. Ottoni, G. L. Association of temperament with subjective sleep patterns. *J Affect Disord* [Text]* / G. L. Ottoni, T. M. Lorenzi, D. R. Lara. // *Borderline Personality and Mood Disorders*. Springer. – 2011. – № 128. – P. 1-2.