

МИНИСТЕРСТВО ЗДРАВООХРАНЕНИЯ РЕСПУБЛИКИ БЕЛАРУСЬ  
БЕЛОРУССКИЙ ГОСУДАРСТВЕННЫЙ МЕДИЦИНСКИЙ УНИВЕРСИТЕТ  
КАФЕДРА ИНОСТРАННЫХ ЯЗЫКОВ

**О. А. ВАСИЛЬЕВА, А. В. МЕНЖИНСКАЯ-ВОЙТОВА**

## **СИСТЕМА ЗДРАВООХРАНЕНИЯ ВО ФРАНЦИИ**

### **LE SYSTÈME DE SANTÉ FRANÇAIS**

Учебно-методическое пособие



Минск БГМУ 2023

УДК 614.2:811.133.1(44)(075.8)  
ББК 81.2Фр-923  
В19

Рекомендовано Научно-методическим советом университета в качестве  
учебно-методического пособия 27.06.2023 г., протокол № 6

Рецензенты: канд. филол. наук, доц., доц. каф. «Английский язык № 1»  
Белорусского национального технического университета Т. И. Васильева; каф. ла-  
тинского языка Белорусского государственного медицинского университета

**Васильева, О. А.**

В19 Система здравоохранения во Франции = Le système de santé  
français : учебно-методическое пособие / О. А. Васильева, А. В. Мен-  
жинская-Войтова. – Минск : БГМУ, 2023. – 27 с.

ISBN 978-985-21-1406-6.

Содержит информацию об организации системы здравоохранения во Франции и ее особенностях, об учреждениях, предоставляющих медицинскую помощь населению. Предлагается комплекс упражнений для подготовки студентов к устному общению на французском языке в пределах изучаемой темы.

Предназначено для студентов 1-го курса всех факультетов, изучающих французский язык, а также может быть использовано в группах аспирантов.

УДК 614.2:811.133.1(44)(075.8)  
ББК 81.2Фр-923

ISBN 978-985-21-1406-6

© Васильева О. А., Менжинская-Войтова А. В., 2023  
© УО «Белорусский государственный медицинский  
университет», 2023

## **ВВЕДЕНИЕ**

Учебно-методическое пособие «Система здравоохранения во Франции» предназначено для студентов I курса и рассчитано на 8 аудиторных занятий.

Цель — развитие и совершенствование у студентов иноязычной компетенции, включающей грамматические и лексические навыки по теме «Система здравоохранения во Франции». Также данное издание призвано научить студентов работать с аутентичными текстами, подготовить их к устному общению на французском языке в пределах изучаемой темы.

Пособие содержит аутентичный и частично адаптированный текстовый материал и систему лексико-грамматических заданий к нему. Пособие «Система здравоохранения во Франции» содержит упражнения различной степени сложности, стимулирующие развитие коммуникативной, грамматической и лексической компетенции по изучаемой теме, что позволяет включить студентов в различные виды речемыслительной деятельности. Аутентичные тексты, предлагающие актуальную информацию по организации французской системы здравоохранения, несут основную нагрузку на всех этапах работы с материалом и позволяют организовать разнообразные виды работы, направленные на закрепление и усвоение материала по изучаемой теме. Данное пособие предполагает поэтапный и последовательный механизм формирования необходимых навыков и умений.

Дополнительный раздел представляет собой краткий грамматический справочник, касающийся тем, заявленных для изучения в рамках темы.

Учебно-методическое пособие предназначено для студентов-медиков, изучающих французский язык, а также для самостоятельной работы.

# LE SYSTÈME DE SANTÉ FRANÇAIS

## La grammaire:

1. Une restriction *ne... que*.
2. La forme passive des verbes.

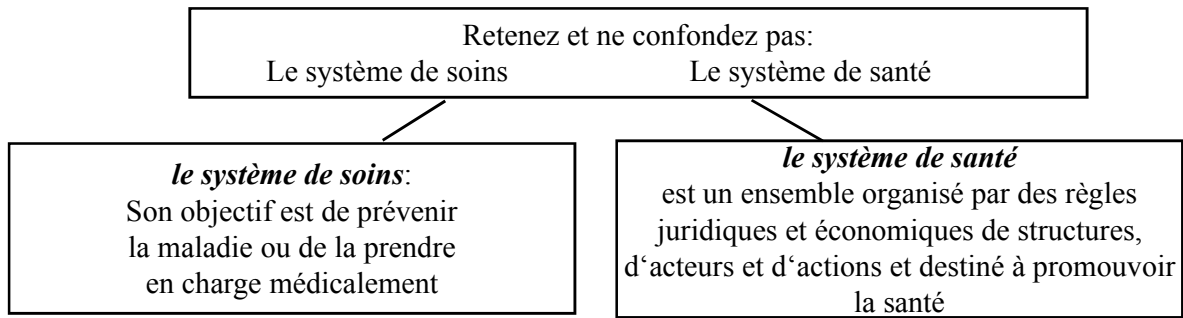


## Ex. 1. Indiquer les types de bien-être qui contribuent à une bonne santé.




## Ex. 2. Donnez votre opinion.

1. Qu'est-ce que la santé?
2. Qu'est-ce qu'un système de santé?
3. Quels sont les composants du système de santé?
4. Quel est le rôle du système de santé?
5. Quels sont les principaux acteurs du système de santé?



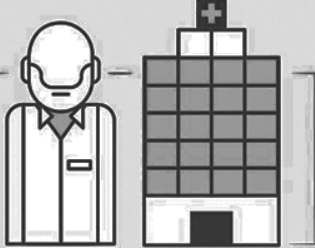
**Ex. 3. Observez l'image ci-dessous. Quelles conclusions en tirez-vous?**



## LES 4 GRANDS ACTEURS DU SYSTÈME DE SANTÉ


- 1. LES ACTEURS PERMETTANT LA PRESTATION DE SOINS**

Établissements de santé publics et privés, réseaux de soins, professionnels de santé (libéraux, salariés du privé ou du public, structures de prévention)... Ils disposent de moyens matériels et humains.



- 2. LES ACTEURS QUI ENCADRENT LES PRESTATIONS DE SOINS, NOTAMMENT**

À L'ÉCHELON NATIONAL	À L'ÉCHELON RÉGIONAL	
<ul style="list-style-type: none"> <li>▶ le Ministère des solidarités et de la santé, qui définit les politiques de santé publique, exerce son contrôle et assure la cohésion du système</li> <li>▶ l'Agence nationale de sécurité du médicament et des produits de santé (ANSM), de la Haute Autorité de santé (HAS)</li> <li>▶ le Haut Conseil de la santé publique</li> </ul>	<ul style="list-style-type: none"> <li>▶ les Agences régionales de santé (ARS)</li> </ul>	
<th style="background-color: #333; color: white; padding: 5px;">À L'ÉCHELON LOCAL</th>		À L'ÉCHELON LOCAL
<ul style="list-style-type: none"> <li>▶ les services sanitaires et sociaux des départements et des communes.</li> </ul>		
- 3. LES ACTEURS QUI ASSURENT L'ACCÈS À DES PRESTATIONS DE SOINS**

Organismes de protection sociale de la Sécurité sociale, mutuelles, sociétés d'assurances, institutions de prévoyance, aide sociale...


- 4. LES CITOYENS**

Ils utilisent et financent la prestation de soins par le biais des cotisations sociales, des impôts et du reste à charge. Ils interviennent aussi en tant qu'usagers et citoyens, par l'intermédiaire des associations de défense des malades, pour aider et influencer sur les décisions en matière de santé publique.



Source : <https://www.macsf.fr/actualites/les-acteurs-du-systeme-de-sante>

**Ex. 4. Retenez le lexique du texte «Le système de santé en France»:**

- 1) organisation *f* mondiale de la santé (OMS) — Всемирная организация здравоохранения (ВОЗ);
- 2) institution *f* — учреждение;
- 3) améliorer — улучшать;
- 4) peloton *m* de tête — лидирующая группа;
- 5) performant — эффективный;
- 6) espérance *f* de vie — средняя продолжительность жизни;
- 7) acteur *m* — активный участник;
- 8) retraite *f* — пенсия;
- 9) être rattaché — быть закрепленным;
- 10) caisse *f* nationale de l'assurance maladie (сnam) — национальная касса страхования по болезни;
- 11) accès *m* aux soins — доступ к услугам;
- 12) assurance *f* maladie — страхование на случай болезни;
- 13) remboursement *m* des dépenses — возмещение затрат;
- 14) résident *m* — иностранец, временно проживающий в стране;
- 15) tarif *m* conventionnel — договорной тариф;
- 16) régler — зд. оплачивать;
- 17) consommateur *m* — потребитель;
- 18) partiel — частичный;
- 19) syndicats *m, pl* médicaux — профсоюзы медиков;
- 20) en fonction — в зависимости, согласно;
- 21) une fois que — как только, когда;
- 22) s'appliquer sur — распространяться на;
- 23) complémentaire *f* santé — дополнительная страховка;
- 24) exonération *f* — освобождение от выплат;
- 25) forfait *m* journalier — заранее обусловленная ежедневная оплата.

**Ex. 5. Lisez et traduisez le texte.**

**LE SYSTÈME DE SANTÉ EN FRANCE**

Selon l'Organisation mondiale de la santé (OMS), un système de santé regroupe «l'ensemble des organisations, des institutions, des ressources et des personnes dont l'objectif principal est d'améliorer la santé».

La France se situe historiquement dans le peloton de tête des pays les plus performants en matière de santé avec une espérance de vie parmi les plus longues du monde (82,3 ans) et des soins accessibles financièrement pour les patients.

L'État est le premier acteur du système de santé en France et intervient directement dans le financement et l'organisation de l'offre sanitaire et médico-

sociale. Ce sont les ministères chargés de la Santé, de la Solidarité et des Affaires sociales qui pilotent sa politique sanitaire et médico-sociale.

La Sécurité sociale protège les Français contre les grands risques sociaux, comme la retraite, le décès ou la maladie. Chaque assuré est rattaché à un régime obligatoire de Sécurité sociale en fonction de sa catégorie professionnelle. Le régime général couvre 96 % de la population, il coexiste avec le régime agricole (4 %) et avec les régimes spéciaux complémentaires (7 %). Par exemple, les salariés du privé sont rattachés au régime général de la Sécurité sociale.

C'est la caisse nationale de l'Assurance maladie (CNAM) qui a en charge la branche maladie du régime général. Son rôle est l'accès aux soins, la prise en charge de dépenses de santé, la prévention et la régulation du système de santé. L'assurance maladie couvre le risque maladie et professionnel et assure le remboursement des dépenses de santé.

Le système de santé français repose sur la liberté de choix du patient et du résident: chaque patient est libre de choisir son médecin traitant, un spécialiste en accès direct, son établissement de santé, sa structure d'hébergement, ceci dans le secteur public comme dans le secteur privé.

Chaque patient avance les honoraires qui sont remboursés au tarif conventionnel. Le gouvernement a réduit le remboursement des honoraires médicaux (de 75 à 70 %). L'Assurance maladie ne rembourse le malade qu'après qu'il règle le médecin. Les tarifs servant de base au remboursement sont fixés par convention entre les syndicats médicaux et les caisses de Sécurité sociale. La participation financière du malade est un des principes de base du système français de protection sociale maladie. Elle sert à responsabiliser le consommateur de soins médicaux. Le plus souvent le malade paie directement au médecin la totalité du coût des soins reçus et obtient ensuite un remboursement, généralement partiel. Les sommes remboursées aux malades sont calculées en fonction des tarifs. Le reste des coûts qui n'est pas remboursé et est à la charge du patient est appelé le ticket modérateur.

Le ticket modérateur est la partie des dépenses de santé qui reste à la charge du patient une fois que l'Assurance maladie a remboursé sa part.

Il s'applique sur tous les frais de santé remboursables: consultation chez le médecin, analyse de biologie médicale, examen de radiologie, achat de médicaments prescrits, etc. Si le patient dispose d'une complémentaire santé, le ticket modérateur pourra lui être remboursé.

Par exemple, pour une consultation chez un médecin à 25€, le ticket modérateur est de 7,5€. Par contre, si on ne respecte pas le parcours de soins coordonnés (c'est à dire qu'on ne déclare pas de médecin traitant) les frais qui resteront à la charge du patient seront plus importants et ne pourront pas être remboursés par sa complémentaire santé.

Le ticket modérateur est plus élevé pour les soins ambulatoires (30 % pour les soins de médecins et 40 % pour les soins d'auxiliaires) et en matière de médicaments de «confort» (60 %) que pour les soins hospitaliers (25 %).

Il existe 3 types d'exonération du ticket modérateur:

- exonération liée à la pathologie, pour «les affections de longue durée»;
- exonération liée à la durée d'hospitalisation supérieure à 30 jours;
- exonération liée à la situation de l'assuré (assuré en état de grossesse, victime d'un accident du travail, pensionné de guerre, titulaire d'une pension d'invalidité).

Les personnes admises dans les établissements hospitaliers doivent payer un forfait journalier hospitalier qui regroupe les frais à la charge de l'assuré social hospitalisé pendant plus de 24 heures. Il représente une participation financière aux coûts d'hébergement et d'entretien engendrés par son hospitalisation.

### **Ex. 6. Posez des questions aux mots en italique.**

1. *Le système de santé français* repose sur la liberté de choix du patient et du resident.
2. Les ministères de la Santé, de la Solidarité et des Affaires sociales pilotent *la politique sanitaire et médico-sociale*.
3. Il existe 3 *types* d'exonération du ticket modérateur.
4. *Le patient* avance les honoraires.
5. Le ticket modérateur s'applique *sur tous les frais de santé remboursables*.
6. Les personnes admises dans les établissements hospitaliers doivent payer un forfait *journalier*.
7. Les sommes remboursées aux malades sont calculées en fonction *des tarifs*.

### **Ex. 7. Complétez les phrases en vous basant sur le texte lu.**

1. L'État est le premier acteur du système de santé en France ... .
2. ... à un régime obligatoire de Sécurité sociale en fonction de sa catégorie professionnelle.
3. La Sécurité sociale protège les Français contre ... .
4. L'assurance maladie couvre ... .
5. Chaque patient est libre de ... .
6. ... ne rembourse le malade qu'après qu'il règle le médecin.
7. Les tarifs servant de base au remboursement sont fixes ... .
8. ... paie directement au médecin la totalité du coût des soins reçus et obtient ensuite ..., généralement partiel.
9. La participation financière du malade sert à ... .
10. Le ticket modérateur est ... .



**Ex. 8. Associez les notions à leurs définitions.**

1) l'Assurance maladie	a) est ce qui reste à payer par la personne après le remboursement de l'assurance maladie
2) ticket modérateur	b) est une de s branches de la Sécurité sociale, qui gère les remboursements aux assurés sociaux
3) la Sécurité sociale	c) est l'un des trois grands régimes qui composent l'Assurance Maladie. Il concerne le plus grand nombre d'individus en France
4) le régime général	d) est l'ensemble des organisations, institutions et ressources consacrées aux soins.
5) le système de santé	e) regroupe les frais à la charge de l'assuré social hospitalisé pendant plus de 24 heures
6) un forfait journalier	f) est un Service public de l'Etat, qui assure l'ensemble des risques sociaux des travailleurs, salariés et des professions libérales

**Ex. 9. Ces affirmations sont fausses. Corrigez-les.**

1. Un système de santé est un ensemble des organisations et des personnes dont l'objectif principal est de lutter contre les maladies.

2. En France l'État n'intervient jamais dans le financement du système de santé.

3. La Sécurité sociale pilotent la politique sanitaire et médico-sociale du pays.

4. Le patient n'a pas de droit à choisir son médecin traitant, un médecin spécialiste ou son établissement de santé.

5. L'Assurance maladie rembourse le malade avant la consultation chez le médecin.

6. Le ticket modérateur est la partie des frais de santé remboursables par l'Assurance maladie.

7. Le ticket modérateur ne peut pas être remboursé si l'assuré possède une complémentaire santé.

**Ex. 10. Trouvez des équivalents.**

remboursement <i>m</i>	a. врач
médecin <i>m</i> libéral	b. расходы, затраты
assurance <i>f</i> maladie	c. членский взнос в кассу социального страхования
cotisation <i>f</i>	d. освободить кого-либо от чего-либо
exonérer qn de qch	e. сосуществовать, существовать наряду с
assuré <i>m</i>	f. страховое возмещение расходов
soins médicaux	g. свободно практикующий врач
praticien <i>m</i>	h. человек, пользующийся страховкой
frais <i>m, pl</i>	i. мед. обслуживание, лечение
coexister	j. страхование на случай болезни

**Ex. 11. Complétez les articles ou les prépositions omis.**

1. L'État intervient directement ... le financement et l'organisation de l'offre sanitaire et médico-sociale.
2. Chaque assuré est rattaché ... un régime obligatoire ... Sécurité sociale.
3. Les tarifs servant ... base ... remboursement sont fixés ... convention.
4. La Sécurité sociale protège les Français ... les grands risques sociaux.
5. Chaque patient est libre ... choisir son médecin traitant.
6. Le malade règle ... le médecin.
7. Le ticket modérateur est la partie des dépenses ... santé qui reste ... la charge du patient.
8. Les sommes remboursées ... malades sont calculées ... tarifs.
9. Le ticket modérateur est plus élevé ... les soins ambulatoires que ... les soins hospitaliers.

**Ex. 12. Remplacez l'adverbe seulement par *ne...que*. Traduisez.**

1. La Sécurité sociale est basée seulement sur des assurances sociales.
2. L'assuré avance les honoraires qui sont remboursés seulement au tarif conventionnel.
3. L'assurance maladie rembourse le malade seulement après qu'il règle le médecin.
4. La participation financière du malade sert seulement à responsabiliser le consommateur de soins médicaux.
5. L'assuré obtient seulement un remboursement partiel.
6. Le ticket modérateur s'applique seulement sur les frais de santé remboursables.
7. Il existe seulement 3 types d'exonération du ticket modérateur.

**Ex. 13. Formez la forme passive.**

1. Le régime social couvre les deux tiers de la population.
2. L'assuré avance les honoraires.
3. Le gouvernement a réduit le remboursement des honoraires médicaux.



4. L'assurance maladie rembourse le malade.
5. L'assuré choisit librement son médecin.
6. On paie le médecin à l'acte effectué.
7. La Sécurité sociale prend en charge les frais pharmaceutiques.

8. En 2000, une carte magnétique remplace l'ancienne carte d'assuré et la feuille maladie.

9. On appelle cette carte magnétique «la Carte Vitale».

**Ex. 14. Transformez les phrases, en employant la forme active.**

*Modèle: 1. Lé dépistage du SIDA et de l'hépatite C est remboursé par la Sécurité sociale à 100 %.*

*2. La Sécurité sociale rembourse le dépistage du SIDA à 100 %.*

1. En France, le financement du système de remboursement des frais médicaux est organisé en deux étages principaux: les régimes obligatoires et les régimes complémentaires.

2. Les soins ambulatoires (ou soins de ville) sont dispensés par les médecins, dentistes et auxiliaires médicaux.

3. Les soins spécialisés sont dispensés dans les établissements hospitaliers sous forme de consultations externes (ambulatoires), sans hospitalisation.

4. Sept catégories de professionnels de santé sont regroupés au sein d'un ordre professionnel.

5. Les appels d'urgence qui parviennent au centre d'appel médical sont traités par des réceptionnistes spécialisés.

6. Les soins résidentiels ou temporaires pour les personnes âgées sont fournis par de nombreuses institutions offrant différents niveaux de service.

7. Les soins à domicile sont principalement fournis par des médecins et des infirmières indépendants.

8. La distribution des médicaments est étroitement réglementée.

**Ex. 15. Lisez et traduisez le texte.**

## LES ÉTABLISSEMENTS DE SANTÉ EN FRANCE

Les établissements de santé, qu'ils soient publics ou privés, ont des missions communes. Ils assurent les examens de diagnostic, la surveillance et le traitement des malades, des blessés et des femmes enceintes en tenant compte des aspects psychologiques du patient; ils participent à des actions de santé publique. La nature des soins dispensés est la même pour tous les établissements: pour les soins de courte durée, avec ou sans hébergement (soins «alternatives à l'hospitalisation»); avec hébergement pour les soins de longue durée.

En France, le système de santé et médico-social se compose:

– de structures de ville — dites aussi ambulatoires — au sein desquelles des professionnels libéraux et salariés exercent à titre individuel en cabinet, en groupe

ou de manière coordonnée en maison ou centre de santé: médecins généralistes et spécialistes, chirurgiens-dentistes,



– pharmaciens, sages-femmes, infirmiers, masseurs-kinésithérapeutes, pédicures-podologues;

– d'établissements hospitaliers, répartis en 3 grandes catégories: les hôpitaux publics, les cliniques privées à but lucratif et les établissements privés d'intérêt collectif (comme par exemple les hôpitaux privés, les centres de lutte contre le cancer ou de dialyse). Les

établissements hospitaliers délivrent des soins généraux (médecine, chirurgie, obstétrique) et/ou plus spécialisés (psychiatrie et santé mentale, par exemple). Ils concourent aussi à la médecine d'urgence avec, répartis sur tout le territoire, des services d'urgence, des services d'aide médicale urgente (SAMU) pour la régulation et des services mobiles d'urgence et de réanimation (SMUR) pour les interventions. Parmi les missions spécifiquement dévolues aux hôpitaux publics, figurent aussi l'enseignement et la formation professionnelle ainsi que la recherche scientifique et médicale.

– d'établissements médico-sociaux, regroupant entre autre les établissements d'hébergement pour personnes âgées dépendantes (EHPAD) et les structures pour personnes handicapées. Ils ont pour mission d'apporter un accompagnement et une prise en charge aux publics dits «fragiles», en situation de précarité, d'exclusion, de handicap ou de dépendance.



**Les mots à se renseigner:**

- 1) surveillance *f* — наблюдение;
- 2) blessé *m* — раненый;
- 3) femme *f* enceinte — беременная женщина;
- 4) hébergement — проживание;
- 5) d'intérêt *m* collectif — некоммерческий;

- 6) à but m lucratif — коммерческий;
- 7) soins m,pl généraux — лечение широкого профиля;
- 8) santé f mentale — психическое здоровье;
- 9) précarité f — зд.сложные жизненные обстоятельства;
- 10) exclusion f — зд.отсутствие средств к существованию.

**Ex. 16. Donnez des équivalents français.**

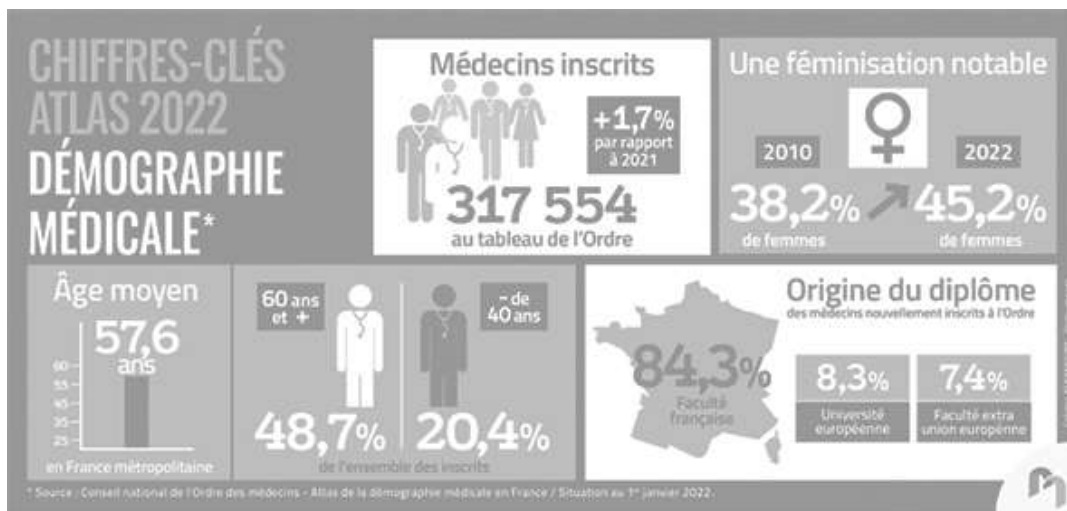
Медицинские учреждения, диагностический осмотр, лечение с проживанием, государственная больница, свободно практикующий врач, работать в частном кабинете, оказывать специализированную помощь, служба неотложной медицинской помощи, задача, возложенная на, научные и медицинские исследования, медико-социальные учреждения.

**Ex. 17. Répondez aux questions.**

1. Quelles sont les missions des établissements de santé?
2. Quels sont les différents types d'établissements de santé?
3. Quels sont les établissements ambulatoires?
4. Quels sont les établissements hospitaliers?
5. Quels sont les établissements médico-sociaux?

**Ex. 18. Comparez des établissements médicaux en France à l'assistance médicale dans notre pays.**

**Ex. 19. Observez l'image ci-dessous. Quelles conclusions en tirez-vous? Confirmez-les par les phrases du texte «La démographie médicale en France».**



## LA DÉMOGRAPHIE MÉDICALE EN FRANCE

Selon les derniers chiffres révélés par le Conseil national de l'Ordre des médecins (Cnom) dans son Atlas\* 2022, 317 554 médecins étaient inscrits au tableau de l'institution ordinale en 2022 (soit 1,7 % de plus que l'année précédente). Quant aux médecins «en exercice régulier», le Cnom relève que *«l'année 2021 a été le témoin, une fois encore, du quasi-statu quo du nombre de médecins en exercice régulier depuis 2010 (197 811 médecins inscrits au Tableau au 1er janvier 2022, soit — 1,1 % depuis 2010).»* Il convient d'y ajouter à cette même date du 1er janvier 2022, *«35 080 médecins ayant une activité intermittente, pour moitié des médecins en cumul retraite — activité partielle»*

Et pour *«la première fois de l'histoire de la Médecine en France, désormais une majorité de médecins en exercice régulier sont du genre féminin (50,5 %), conséquence d'une féminisation progressive des études médicales ces dernières décennies»*, constate l'Ordre des médecins. Qui relève par ailleurs la poursuite de *«la lente érosion de l'exercice libéral»*. Ainsi, au 1er janvier 2022, 51,8 % des médecins exerçaient en activité libérale ou mixte. Enfin, l'âge moyen des médecins en France est aujourd'hui de 57,6 ans. Quant à l'origine de leur diplôme, près de 85 % des médecins nouvellement inscrits à l'Ordre sont titulaires d'une faculté française, 8,3 % d'une université européenne, et 7,4 % d'une faculté extra UE.

\*Source: Conseil national de l'Ordre des médecins — Atlas de la démographie médicale en France / Situation au 1er janvier 2022:

[https://www.conseil-national.medecin.fr/sites/default/files/external-package/analyse\\_etude/11jksb5/cnom\\_atlas\\_demographie\\_medicale\\_2022\\_tome\\_1.pdf](https://www.conseil-national.medecin.fr/sites/default/files/external-package/analyse_etude/11jksb5/cnom_atlas_demographie_medicale_2022_tome_1.pdf)

### Ex. 20. Associez les notions de la médecine douce à leurs définitions.

<b>Homéopathie</b>	Consiste à introduire des aiguilles très fines sur des points précis du corps
<b>Acupuncture</b>	Consiste à faire prendre au malade une substance en faible dose capable de produire, à plus forte dose, des troubles semblables à ceux qu'il présente
<b>Chiropractie</b>	Mobilisations et manipulations pour prévenir ou remédier des dysfonctions du corps
<b>Ostéopathie</b>	Manipulations ayant pour but de libérer les nerfs et rétablir l'équilibre physiologique du corps
<b>Phytothérapie</b>	Méthode de relaxation qui a pour objectif de transformer les angoisses ou phobies en pensées positives, par des exercices de respiration et la visualisation d'images apaisantes
<b>Sophrologie</b>	Utilisation de plantes sous différentes formes (infusions, macérations, etc) dans un but thérapeutique

**Ex. 21. Lisez et traduisez le texte.**

**LES FRANÇAIS ET LA MÉDECINE ALTERNATIVE**

La médecine alternative est un terme qui décrit des traitements médicaux qui sont utilisés à la place ou en complément des protocoles de médecine classique et des thérapies traditionnelles.

Certaines personnes l'appellent également médecine intégrative ou médecine complémentaire, puisqu'elle est utilisée le plus généralement simultanément à la médecine conventionnelle par de nombreux praticiens pour améliorer le bien-être et la santé.

La médecine alternative traditionnelle reconnue peut inclure différents types de médecines douces selon les pays de nombreuses pratiques comme l'acupuncture, la médecine Ayurveda, l'homéopathie, la naturopathie, le yoga, la médecine chinoise ou orientale.



Quelle que soit l'objectif de la consultation, lorsqu'une personne souhaite s'orienter vers les médecines douces et trouver un thérapeute, il est fortement recommandé de préférer une pratique reconnue et soumise à une réglementation. Le thérapeute en médecine douce doit être capable de renseigner au maximum les usagers de la santé sur sa formation, le déroulé de la séance et être capable de parler de sa pratique.

L'exercice de la médecine est réservé aux seuls médecins inscrits au tableau du Conseil de l'ordre des médecins.

Effectivement, quiconque, sans être médecin et/ou sans les compétences prend part à l'établissement d'un diagnostic et le traitement de maladies, exerce illégalement la médecine et encourt des sanctions d'emprisonnement et d'amendes.

Parmi les médecines douces les plus fréquemment recherchées par les Français, se retrouvent:

*L'acupuncture* D'origine chinoise, cette méthode consiste à appliquer de fines aiguilles sur certaines zones du corps. Ce système thérapeutique vise à soulager des douleurs en stimulant des points précis.

*L'ostéopathie* L'ostéopathie est un traitement thérapeutique qui se base sur une série de manipulations manuelles. Le praticien est ainsi en mesure de soulager efficacement les douleurs du patient.

*La naturopathie* La naturopathie est une méthode basée sur le respect du fonctionnement naturel de l'organisme. Elle utilise à cet effet divers moyens tels que les massages, les procédés naturels, l'exercice physique ou encore une meilleure hygiène de vie. Reconnue par l'OMS (Organisation mondiale de la Santé) comme étant la 3<sup>ème</sup> médecine traditionnelle, aux cotés de la médecine traditionnelle chinoise et de la médecine ayurvédique, la naturothérapie est une médecine holistique, qui prend en considération tous les aspects de la personne et cherche à agir, non pas sur le symptôme, mais sur la cause.

*La phytothérapie* La médecine à part entière permettant de se soigner naturellement avec les plantes.





*L'aromathérapie* La médecine à part entière permettant de se soigner naturellement avec les huiles essentielles.

*Le massage thérapeutique* est sans doute la méthode la plus appréciée dans le milieu des médecines naturelles par son approche douce d'une part, et par l'absence d'intervention d'autre part.

Il est fortement conseillé d'informer le médecin spécialiste et le médecin traitant avant d'avoir recours à une médecine douce ou alternative.

N'oubliez pas qu'une médecine alternative ou médecine douce ne doit pas remplacer le traitement prescrit par la médecine traditionnelle (médecin traitant ou médecin spécialiste).

**Les mots à se renseigner:**

- 1) médecine *f* alternative — альтернативная медицина;
- 2) simultanément — одновременно;
- 3) médecine *f* conventionnelle — традиционная медицина;
- 4) naturopathie *f* — натуропатия;
- 5) usagers *m, pl* de la santé — пользователи медицинскими услугами;
- 6) ostéopathie *f* — остеопатия.

**Ex. 22. Répondez aux questions.**

1. Que peut-on soigner avec les médecines douces?
2. Quels sont les bienfaits de la médecine douce?
3. À quelles médecines douces avez-vous eu recours?
4. Êtes-vous intéressé par une ou plusieurs de ces pratiques?
5. Êtes-vous déjà allé vous faire masser?
6. Êtes-vous motivé à prendre en compte votre santé au quotidien?

**Ex. 23. Observez la photo. Selon vous, à quoi sert cet appareil connecté ?**

**Ex. 24. Écoutez le texte «La santé par les objets connectés».**

**Ex. 25. Vrai ou Faux? Justifiez votre réponse.**

A. Les objets connectés permettent de connaître notre état de santé en temps réel.

B. Le pèse-personne relié à un portable nous prévient en cas de prise de poids.

C. On peut mesurer son rythme cardiaque par les poignets.

D. Le tensiomètre connecté permet de contrôler la pression artérielle au jour le jour.

E. Ces objets intelligents sont extrêmement coûteux.



F. Avec l'oxymètre, on mesure le taux d'oxygène dans l'air que l'on respire à proximité.

G. Un scanner médical est en projet.

H. Le rôle du médecin a changé.

**Ex. 26. Trouvez des équivalents aux énoncés suivants. Vous pouvez consulter la transcription.**

a) champ d'investigation;

c) lentilles de contact;

b) pathologie;

d) en devenir esclave.

## LA TRANSCRIPTION

### LA SANTÉ PAR LES OBJETS CONNECTÉS

**Jérôme COLOMBAIN:** C'est dans le domaine de la santé que l'on trouve le plus grand nombre d'objets connectés. Il faut dire que les données physiologiques humaines constituent un formidable champ d'investigation. Les paramètres à surveiller sont nombreux et la technologie permet aujourd'hui de quantifier tout cela en temps réel. C'est le fameux phénomène de l'automesure, en anglais le «quantified self».

Alors, il y a tout d'abord le pèse-personne connecté qui enregistre votre poids au jour le jour et vous permet de retrouver les données sur votre mobile via une application dédiée. Cela va même plus loin aujourd'hui avec la mesure du rythme cardiaque par les pieds (oui ça marche !), du taux de CO<sub>2</sub> dans la pièce ou encore de l'annonce du temps qu'il va faire dans la journée.

Autre type d'équipement pour la santé: le tensiomètre connecté pour ceux qui souffrent de maladies cardiovasculaires et qui doivent surveiller leur pression artérielle au quotidien. Ce type de produits coûte moins d'une centaine d'euros chacun.

Et puis on trouve aussi toutes sortes de petits accessoires pour certaines pathologies, qui sont désormais dotés de fonctions de connectivité. Par exemple: un oxymètre pour mesurer le taux d'oxygène dans le sang ou un glucomètre pour les diabétiques. Google travaille même sur un projet de lentilles de contact qui surveilleront la glycémie en temps réel.

Et puis des appareils assez étonnants sont également en préparation comme un scanner médical qui prend en un instant la température, le pouls et la tension ou encore, un analyseur d'urine personnel pour la maison.

A condition de ne pas en abuser et de ne pas en devenir esclave, ces appareils servent donc à mieux surveiller sa santé au quotidien en effectuant de petits examens qui nécessitaient jadis la présence d'un médecin. Le médecin intervient après pour analyser toutes ces données.

*France Info, 26 juillet 2014*

## LES TEXTES SUPPLÉMENTAIRES

### LE SYSTÈME DE DENTISTRIE EN FRANCE

#### Retenez le lexique suivant:

- 1) affiliation (*f*) — присоединение, принятие;
- 2) maladie (*f*) congénitale — врожденное заболевание;
- 3) tissus (*m*) attenants — прилегающие ткани;
- 4) en conséquence — в результате;
- 5) pénurie (*f*) — нехватка, безденежье;
- 6) rembourser — возмещать издержки;
- 7) assurance (*f*) — страхование, обеспечение;
- 8) frais (*m, pl*) — расходы;
- 9) extraction (*f*) — удаление;
- 10) jours fériés — праздничные дни;
- 11) taux (*m*) — стоимость, проценты;
- 12) estimation (*f*) — оценка, учет;
- 13) alignement (*m*) — выравнивание;
- 14) indemnisation (*f*) — компенсация;
- 15) restriction (*f*) — ограничение;
- 16) en vertu de la loi — в силу закона.



**Ex. 1. Lisez et traduisez le texte «Les institutions et associations pour dentistes».**

### LES INSTITUTIONS ET ASSOCIATIONS POUR DENTISTES

ONCD — Ordre National des Chirurgiens Dentistes.

Créé en 1945, l'ONCD rassemble tous les chirurgiens dentistes de France. Il s'assure du respect des prérogatives réglementaires, administratives et juridiques.

UNECD — Union Nationale des Etudiants en Chirurgie Dentaire.

L'UNECD fédère les associations représentatives des 15 facultés dentaires de France sur le principe d'indépendance politique, syndicale et confessionnelle. Elle représente les 7500 étudiants dentistes de France, leur propose des services et anime les facultés.

CDF — Chirurgiens Dentistes de France.

Le CDF est le syndicat historique des dentistes. Il est le syndicat qui réunit le plus grand nombre de dentistes libéraux. Des syndicats départementaux sont présents sur tout le territoire.

ADF — Association Dentaire Française.

L'ADF a été créée en 1970. Elle fédère aujourd'hui 25 organismes professionnels. Elle réunit 30 000 dentistes (sur les 40 000 du territoire) par leur affiliation à l'un des organismes.

UFSBD — Union Française de la Santé Bucco Dentaire.

Cet organisme est chargé de coordonner les efforts de prévention et d'actions en faveur de la santé bucco-dentaire en France.

Il suscite souvent beaucoup de réticences de la part de la population. Pourtant, les pratiques dentaires ont énormément évoluées.

Le dentiste est le professionnel de santé qui prend en charge la bouche, les dents, les gencives et les mâchoires. Il a un rôle de diagnostic, de soins, mais aussi de prévention.

La définition du métier de dentiste est donnée par l'Article L4141-1 du Code de la Santé Publique: «La pratique de l'art dentaire comporte la prévention, le diagnostic et le traitement des maladies congénitales ou acquises, réelles ou supposées, de la bouche, des dents, des maxillaires et des tissus attenants, dans le respect des modalités fixées par le code de déontologie de la profession mentionné à l'article L. 4127-1.»

Pour être dentiste, il faut être titulaire du Diplôme d'État (DE) en chirurgie dentaire. Pour exercer, un dentiste doit ensuite être inscrit à l'ordre national des chirurgiens-dentistes.

Mieux vaut obtenir un baccalauréat scientifique pour poursuivre des études afin de devenir dentiste.

Selon les chiffres de la DREES (Direction de la Recherche, des Études, de l'évaluation et des Statistiques) sur la démographie des professionnels de santé au 1 janvier 2021:

- près de 80% des dentistes exercent en libéral;
- 4134 dentistes sur l'ensemble du territoire français en 2021;
- 64.1 chirurgiens dentistes pour 100 000 habitants en 2021;
- 47% des dentistes sont des femmes;
- environ 7 500 étudiants en chirurgie dentaire en France;
- seulement 64 dentistes pour 100 000 habitants.

8 dentistes sur 10 travaillent en cabinet médical en statut libéral. L'activité restante s'exerce au sein d'établissements de santé publics ou privés sous un statut de salarié:

- cliniques,
- hôpitaux publics,
- centres de soins,
- maisons de santé.

Le territoire français manque de dentiste. Il n'est pas rare que les patients doivent attendre plusieurs semaines avant d'obtenir un rendez-vous. C'est un métier très recherché.

**Ex. 2. Répondez aux questions:**

1. Combien d'associations dentistes y-a-t-il en France?
2. Quelles sont les institutions dentaires françaises?
3. Quelle est la définition du métier de dentiste?
4. Quelle éducation doit-on posséder pour être dentiste?
5. Quels sont les chiffres sur le métier de dentiste en France?
6. Pourquoi un métier de dentiste est-il très recherché?

**Ex. 3. Composez les dialogues, travaillez en paires.**

**Ex. 4. Lisez et traduisez le texte «Le coût des services dentaires en France».**

**LE COÛT DES SERVICES DENTAIRE EN FRANCE**

Les services dentaires en France ressemblent beaucoup aux soins dentaires de santé publique.

Contrairement à la plupart des pays anglophones, il n'est pas nécessaire d'obtenir une référence obligatoire chez le dentiste. En conséquence, il est possible de visiter n'importe quel dentiste que vous aimez et il n'y a pas de lien avec un spécialiste spécifique.

Cependant, comme dans de nombreux autres pays européens, il existe une pénurie de dentistes dans de nombreuses régions du pays, de sorte que le choix est limité.

La plupart des professionnels travaillent dans le cadre du système de santé publique, de sorte que les soins dentaires généraux sont remboursés par l'assurance, comme dans le cas des visites d'autres professionnels.



Le scellement, l'enlèvement, le traitement des maladies des gencives et la plupart des autres traitements généraux sont couverts par les régimes de sécurité social, assurance maladie volontaire.

Le montant du paiement dépendra du type de traitement, mais il n'est pas excessif selon les normes de nombreux autres pays.

Les frais de consultation de base avec un dentiste sont de 23 euros (2016–2017), remboursés à hauteur de 70 % par la sécurité sociale.

Le traitement des caries mineures est de 16, 87 euros au taux officiel, dont 70 % sont remboursés par la sécurité sociale.

L'extraction dentaire coûtera 33,44 euros, encore une fois remboursée à hauteur de 70 %.

Pour les travaux d'urgence le dimanche ou les jours fériés, des frais supplémentaires sont facturés, mais cela est également compensé.

Certains professionnels sont autorisés à prendre un paiement plus élevé que ces taux (dépôt d'honneurs), il est donc nécessaire de demander une liste de prix à l'avance.

En échange de bas prix, pour l'Europe, pour le traitement, les spécialistes ont la possibilité de fixer leurs propres prix pour les traitements non traditionnels tels que les couronnes, les prothèses et l'orthodontie.

Le taux de remboursement de la sécurité sociale pour ce traitement ne couvre qu'une partie du coût réel.

Comme le montrent les données, les prix varient considérablement dans tout le pays.

Ainsi, le coût de la couronne variait de 400 à 1200 euros, dont seulement 75,25 euros sont remboursés par la sécurité sociale. En effet, le tarif officiel de la couronne est de 107,50 euros.

Le coût d'un implant dentaire variait de 1250 à 2500 euros, pour lequel vous recevrez 45,15 euros de la sécurité sociale.

Le coût du blanchiment des dents variait de 500 à 1000 euros, mais dans ce cas, ce n'est pas remboursable.

Tous les dentistes sont légalement tenus de fournir une estimation de leurs dépenses avant de commencer le traitement.

Cependant, dans le cas de la parodontologie complexe (chirurgie) et de l'orthodontie (alignement des dents), l'assurance ne couvre pas les coûts, et devra payer tout seul.

Le coût minimum de l'assurance est de 365 euros par an, mais assurez-vous de consulter les procédures qu'elle couvre.

Si vous acceptez de confier votre bouche à un étudiant de 5<sup>ème</sup> année, vous pouvez vous rendre dans une école de dentistes pour y recevoir des soins dentaires qui ne vous coûteront presque rien. C'est sous le contrôle de son professeur et



avec du matériel adapté que cet étudiant qui a besoin de pratique vous prodiguera les soins qui vous conviennent.

Les écoles dentaires sont ouvertes à tous.

Les publics les plus démunis ont accès aux dispensaires dentaires, mais également les personnes dont les revenus sont peu élevés.

Les femmes enceintes peuvent aussi bénéficier de ce programme à partir du 4ème mois de grossesse.

Tous les enfants en France ont droit à un examen dentaire gratuit tous les trois ans, âgés de 6, 9, 12, 15 et 18 ans.

Le service s'appelle le bilan bucco-dentaire (BBD).

Si un traitement est nécessaire à la suite d'un contrôle, la plupart de ce travail est gratuit, bien qu'il existe certaines exceptions, telles que les prothèses et l'orthodontie (orthèses).

Pour être admissible à une indemnisation à 100%, le traitement doit être commencé dans les neuf mois suivant l'examen dentaire.

Comme indiqué ci-dessus, en ce qui concerne les prothèses et les traitements orthodontiques (troubles dentaires ou maxillaires), le coût n'est généralement pas lié au niveau de remboursement de l'assurance.

Les dentistes ont le droit de fixer leurs propres prix, sans trop de restrictions. Rappelons qu'en vertu de la loi, un dentiste en France est tenu de fournir une évaluation détaillée du traitement proposé. Malheureusement, cela n'affecte pas la baisse de prix.

#### **Ex. 5. Trouvez des équivalents:**

a) centres de soins	1. поставить коронку
b) blanchiment (m)	2. посещать стоматолога
c) mettre la couronne	3. отбеливание
d) aller chez le dentiste	4. медицинские центры
e) dépenses	5. прилегающие ткани
f) assurance	6. возмещение расходов
g) remboursement (m)	7. расходы
h) alignement (m)	8. выравнивание
i) tissus attenants	9. медицинское обслуживание
j) soins (m) médicaux	10. страховка

#### **Ex. 6. Remplacez les points avec les mots ci-dessous: *urgence-rembourser-supplémentaires-prothèses-dentiste-traitement-paiement***

1. Le montant du paiement dépendra du type de ..., mais il n'est pas excessif selon les normes de nombreux autres pays.

2. Les frais de consultation de base avec ... sont de 23 euros (2016–2017), remboursés à hauteur de 70 % par la sécurité sociale.

3. Le traitement des caries mineures est de 16/78 euros au taux officiel, dont 70 % ... par la sécurité sociale.

4. L'extraction dentaire coûtera 33,44 euros, encore une fois remboursée à hauteur de 70 %.

5. Pour les travaux d'... le dimanche ou les jours fériés, des frais ... sont facturés, mais cela est également compensé.

6. Certains professionnels sont autorisés à prendre ... plus élevé que ces taux (dépôt d'honneurs), il est donc nécessaire de demander une liste de prix à l'avance.

7. En échange de bas prix, pour l'Europe, pour le traitement, les spécialistes ont la possibilité de fixer leurs propres prix pour les traitements non traditionnels tels que les couronnes, les ... et l'orthodontie.

#### **Ex. 7. Posez des questions aux mots soulignés.**

1. La plupart des professionnels travaillent dans le cadre du système de santé publique.

2. Les soins dentaires généraux sont remboursés par l'assurance.

3. On peut rendre dans une école de dentistes pour y recevoir des soins dentaires.

4. Les enfants en France ont droit à un examen dentaire gratuit âgés de 6, 9, 12, 15 et 18 ans.

5. Le prix officiel actuel pour une couronne en céramique est d'environ 107 euros.

#### **Ex. 8. Parlez des prix de la dentisterie en France.**

## **LE GUIDE DE GRAMMAIRE**

### **UNE RESTRICTION NE... QUE**

### **ОГРАНИЧИТЕЛЬНЫЙ ОБОРОТ НЕ ... QUE**

Этот оборот переводится на русский язык как «только». Отрицательная частица не ставится перед глаголом-сказуемым, а **que** — перед словом, к которому относится ограничение (т.е. перед которым в русском языке стоит слово «только»).

Il **n'y** a des places libres **qu'**au premier rang. — *Только в первом ряду есть свободные места.*

Il **n'y** a **qu'**une place libre au premier rang. — *В первом ряду только одно свободное место.*

Этот оборот может употребляться для ограничения любого члена предложения, кроме подлежащего и сказуемого (об их ограничении см. ниже).

Важно помнить при переводе на русский язык, что этот оборот является ограничительным, а не отрицательным! Поэтому отрицательная частица не переводится, и глагол в русском предложении не будет стоять в отрицательной форме.

Несколько французских наречий имеют значение «только»: *seulement* (чаще всего употребляется), *uniquement*, *simplement*, *juste*.



Все они являются синонимами ограничительного оборота *ne ... que*. В отличие от этого оборота могут ограничивать не только второстепенные члены предложения, но и сказуемое:

*Il y a des places libres seulement au premier rang.* — Только в первом ряду есть свободные места.

*Il y a seulement une place libre au premier rang.* — В первом ряду только одно свободное место.

## LA FORME PASSIVE DES VERBES

Если в предложении подлежащее не само выполняет действие, которое выражено сказуемым, но претерпевает его со стороны другого лица или предмета, то в данном случае речь идет о пассивном или страдательном залоге.

Образование пассивной формы: глагол *être в нужном времени* + причастие (*participe passé*) спрягаемого глагола

Причастие согласуется в роде и числе с подлежащим, т.е. ставится в тот же род и число (в ж. р. добавляется окончание *-e*, во мн.ч. — *-s*, в ж. р. мн. ч. *-es*):

*Les cliniques sont reconstruites* (ж. р. мн. ч.). — Клиники перестраиваются.

Перед косвенным дополнением, указывающим на того, кто или что производит действие, употребляются предлоги *par* или *de*. *Ce travail est terminé par moi.* — Эта работа закончена мной.

Предлог *de* употребляется после глаголов:

1) выражающих чувства или оценку: *aimé de..., admiré de..., adoré de..., apprécié de..., estimé de..., respecté de..., préféré de..., fatigué de..., lassé de..., connu de..., détesté de..., haï de...* и т. п.:

*Elle est aimée et estimée de tous ses collègues.* — Она любима и уважаема всеми коллегами.

2) после *accompagné de..., bordé de..., couvert de..., décoré de..., entouré de..., équipé de..., précédé de..., rempli de..., planté de..., suivi de...*, если стоящее после них дополнение не само производит действие:

*Les rues sont couvertes de neige.* — Улицы покрыты снегом.

Перед дополнением в этом случае неопределенный артикль множественного числа и частичный артикль не ставятся.

Если действие выполняется дополнением, ставится предлог *par*:

*La salle a été ornée par les élèves.* — Зал украшен учениками.

## SOMMAIRE

Введение .....	3
Le système de santé français.....	4
Les établissements de santé en france.....	11
La démographie médicale en france .....	14
Les français et la médecine alternative .....	15
Les textes supplémentaires .....	19
Le système de dentisterie en france .....	19
Le guide de grammaire .....	24

Учебное издание

**Васильева** Ольга Анатольевна  
**Менжинская-Войтова** Александра Викторовна

## **СИСТЕМА ЗДРАВООХРАНЕНИЯ ВО ФРАНЦИИ**

### **LE SYSTÈME DE SANTÉ FRANÇAIS**

Учебно-методическое пособие

На французском языке

Ответственная за выпуск М. П. Петрова  
Переводчики О. А. Васильева, А. В. Менжинская-Войтова  
Компьютерная вёрстка А. В. Янушкевич

Подписано в печать 06.10.23. Формат 60×84/16. Бумага писчая «Снегурочка».

Ризография. Гарнитура «Times».

Усл. печ. л. 1,63. Уч.-изд. л. 1,23. Тираж 30 экз. Заказ 562.

Издатель и полиграфическое исполнение: учреждение образования  
«Белорусский государственный медицинский университет».  
Свидетельство о государственной регистрации издателя, изготовителя,  
распространителя печатных изданий № 1/187 от 18.02.2014.  
Ул. Ленинградская, 6, 220006, Минск.