

И.В. Писаренко, Д.С. Кацко

**АКТУАЛЬНЫЕ ПРОБЛЕМЫ РАБОТАЮЩИХ СТУДЕНТОВ В КОНТЕКСТЕ
ОСОБЕННОСТЕЙ, ОБУСЛОВЛЕННЫХ ПАНДЕМИЕЙ COVID-19**

Научные руководители: канд. мед. наук, доц. Л.А. Малькевич,

канд. мед. наук, доц. А.И. Близняк

Кафедра медицинской реабилитации и физиотерапии,

кафедра общей врачебной практики

Белорусский государственный медицинский университет, г. Минск

I.V. Pisarenka, D.S. Katsko

**CURRENT PROBLEMS OF WORKING STUDENTS CAUSED
BY COVID-19 PANDEMIC**

Tutors: associate professor L.A. Malkevich, associate professor A.I. Blisnyuk

Department of Medical Rehabilitation and Physiotherapy,

Department of General Medicine

Belarusian State Medical University, Minsk

Резюме. Данная работа посвящена определению проблем студентов, с которыми они столкнулись во время работы и которые не могут решить самостоятельно. Проведенные исследования свидетельствует о необходимости внедрения определенных экспресс-тренингов для студентов-медиков с целью их психологической подготовки и адаптивных возможностей для работы в учреждениях здравоохранения.

Ключевые слова: студенты, медицинские учреждения, COVID-19, адаптация, психическое здоровье.

Resume. This work is devoted to identifying the problems of students that they face during work and which they cannot solve on their own. The conducted indicates the need to introduce certain express trainings for medical students for psychological preparation and adaptive capabilities for work in health care institutions.

Keywords: students, health care institutions, COVID-19, adaptation, mental health.

Актуальность. Пандемия коронавируса стала тяжелым испытанием для здравоохранения практически всех стран. Чрезмерное увеличение количества пациентов, нуждающихся в интенсивной терапии, привело к необходимости увеличения и штатного числа медперсонала. Зачастую эта проблема решается путем привлечения студентов медицинских учебных заведений. Многие студенты в таких условиях впервые столкнулись с экстремальными условиями клинической деятельности и потенциальной неопределенностью эффективности лечения.

Эффективное решение задач, возникших за время пандемии, возможно только при соответствующем современном уровне организации и планирования системы здравоохранения. Крайне актуальной становится разработка принципов организации психолого-психиатрической помощи при стрессовых ситуациях для врачей и студентов медицинских учебных учреждений. Работающие студенты особенно остро столкнулись с недостатком знаний и навыков по оказанию допсихиатрической помощи при взаимодействии с пациентами, проявляющими острые психотические реакции на фоне соматической патологии.

Цель: выявить проблемы, с которыми сталкиваются студенты, работающие в учреждениях здравоохранения, и предложить возможные варианты решения этих проблем на уровне университета.

Материал и методы. С помощью специально разработанной анкеты, в Google forms, было опрошено 202 студента, принимающих участие в оказании помощи в условиях пандемии. Обработка информации проводилась в Microsoft Excel.

Результаты и их обсуждение. Среди опрошенных официально трудоустроены 82,2% (при этом 65,8% работают медицинской сестрой), волонтеры 17,8%. Большинство студентов пошли работать в лечебные учреждения в целях оказания посильной помощи органам здравоохранения и совершенствования своей профессиональной подготовки.



Рис. 1 – Основные проблемы, с которыми столкнулись студенты во время своей работы

Во время своей работы опрошенные отмечали следующие проблемы: неадекватное и агрессивное поведение пациентов (67,8%), трудности в общении с пациентами (46,0%), сексуальные домогательства со стороны пациентов (13,9%), и лишь 2,5% ответили, что не встретились со значимыми проблемами. Данные проблемы, по мнению опрошенных, повлекли за собой увеличение напряжения и тревожности у 66,8% студентов, а 51,5% указали на наличие чувства страха при возникновении острых психотических реакций у пациентов.

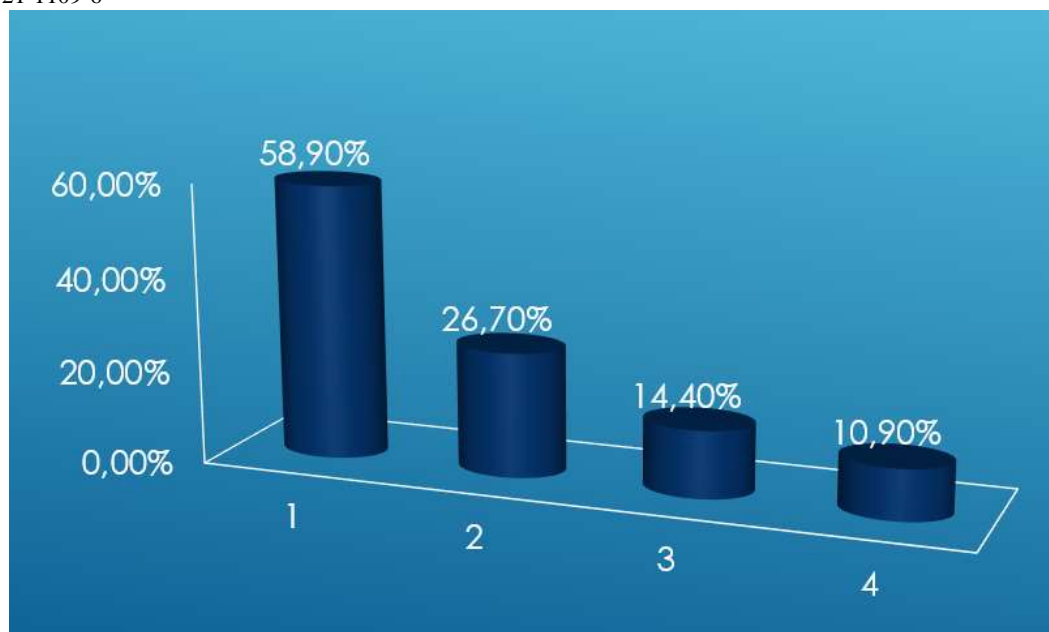


Рис. 2 – Количество студентов, выбравших нижеуказанные варианты ответов (в процентах, %)

Как способ решения данных проблем наиболее часто опрошенные студенты выбрали следующие варианты:

1. «Повышение уровня профессиональной подготовки» - 58,9%.
2. «Помощь и поддержка профессионалов» - 26,7%.
3. «Доступность психологической помощи медицинским работникам» - 14,4%.
4. «Подготовка единых организационно-методических рекомендаций республиканского уровня» - 10,9%.

Заключение. На основе проведенного исследования студентов были сформулированы основные блоки вопросов-проблем, с которыми они столкнулись при работе с пациентами во время пандемии. Прделанная работа позволяет нам утверждать о необходимости проведения определенных экспресс-тренингов со студентами медицинских высших учебных заведений всех курсов в качестве психологической подготовки для их работы в учреждениях здравоохранения в экстремальных условиях.

Информация о внедрении результатов исследования. По результатам настоящего исследования опубликовано 7 статей в сборниках материалов, 1 тезисы докладов, получено 5 актов внедрения в образовательный процесс (кафедра Общественного здоровья и здравоохранения, кафедра Медицинской реабилитации и физиотерапии, кафедра Психиатрии и медицинской психологии, кафедра Патологической физиологии, кафедра Физического воспитания и спорта).

Литература

1. Психическое здоровье [Электронный ресурс]. – Режим доступа: [https:// www.who.int /ru/news-room /fact-sheets/detail/m...](https://www.who.int/ru/news-room/fact-sheets/detail/m...) – Дата доступа: 10.04.2021.
2. Амирджанова, В. Н. Популяционные показатели качества жизни по опроснику SF-36 (результаты многоцентрового исследования качества жизни «МИРАЖ») / В. Н. Амирджанова [и др.] // Научно-практическая ревматология. – 2008. – №1. – С. 36-48. – doi: 10.14412/1995-4484-2008-852.