

## **2.5. Эмпатия как структурный компонент биоэтических ценностей в формировании личности врача**

*Совостюк Т.А. ст. преподаватель*

Под влиянием различных сложных процессов в современном мире трансформируется система ценностей белорусской молодежи. Поэтому сфера образования, как основа мировоззрения, гражданского воспитания и национального самосознания, является источником духовного, нравственного, интеллектуального, культурного и профессионального развития отдельной личности и народа в целом. Формирование биоэтически ответственного специалиста медика, способного к осознанию возможных последствий своей профессиональной деятельности становится сегодня одним из центральных вопросов в исследовании проблем современного медицинского образования [1, с. 251]. Для студенчества медицинского университета нравственными основаниями врачевания в первую очередь являются общечеловеческие моральные ценности, нормы и принципы биоцентризма. В рамках современного медицинского университетского образования важным является формирование у студентов моральных ценностей, осознанного нравственного отношения к здоровью, жизни и смерти пациента, а также приобретение эффективных навыков взаимодействия с пациентами [2, с. 3].

Проблема ценностей широко представлена в литературе. Это понятие рассматривается с различных позиций: философии, социологии, педагогики, психологии, культурологии, и носит междисциплинарный характер. Значительный вклад в разработку проблемы исследования ценностей внесли Б.Г. Ананьев, В.А. Василенко, О.Г. Дробницкий, А.Г. Здравомыслов, М.С. Каган, Д.А. Леонтьев, Н.С. Розов, В.А. Сластенин, В.П. Тугаринов, В.А. Ядов и др.

Понятие «ценность» чаще всего используется в философской теории ценностей - аксиологии и в этом смысле говорят об «этических ценностях» (добро, сострадание, любовь к ближнему и др.). Так понятие «ценность» в смысле устойчивого, общеобразовательного образца, на основе которого выносятся конкретные оценки, характерно для аксиологии А. фон Мейнонга, этических теорий М. Шелера, Н. Гартмана, А. Гильдебранда, которые рассматривали «мир ценностей» как образцы: истина, добро, красота и др.

Всё многообразие предметов человеческой деятельности, общественных отношений и включенных в их круг природных явлений может выступать в качестве «предметных ценностей» как объектов ценностного отношения. Ценности играют определяющую роль в жизни каждого человека и общества в целом, которые обладают функциями неких ориентиров, образуют сложный мир символов, смыслов и составляют основу индивидуальных и коллективных суждений и поступков.

В контексте биоэтического знания особое значение приобретает жизнь как ценность и цель врачевания. К биоэтическим ценностям, которые задают общие ориентиры в медицине, относятся: добро, сострадание, милосердие, долг, справедливость и др. Область ценностей – это вся область человеческого существования, но центральной среди них является человек и ценность человеческой жизни. В медицинской практике часто встречаются ситуации морального выбора между добром и злом, и осуществление морального выбора невозможно вне нравственной свободы. В медицине добро направляет врача, прежде всего, на сохранение жизни и здоровья пациента, который в силу своего состояния испытывает физические или душевные состояния. Поэтому особое значение в медицинской профессии приобретают ценности сострадания и милосердия, которые в свою очередь предполагают сочувствие, сопереживание другому человеку, соединенные с желанием ему помочь, доброжелательность, любовь к ближнему, заботу, понимание.

Показателем успешного общения врача с пациентом является эмпатия как один из важных компонентов структуры биоэтических ценностей. Эмпатия (от греч. *empathia* - сопереживание, вчувствование) – это осознанное понимание внутреннего мира или эмоционального состояния другого человека. Немецкий философ, психолог Теодор Липпс в 1885 году выдвинул теорию эмпатии, как особого рода психический акт, состоящий в том, что воспринимая предмет, субъект проецирует на него свои чувства, своё эмоциональное состояние. Таким образом, возникающие эстетические переживания приносятся в произведение искусства самим воспринимающим субъектом. Позже у Липпса заимствовал это понятие Эдвард Титченер и ввел в 1903 году английский термин «эмпатия», как перевод немецкого слова «*Einfühlungsvermögen*» - сопереживание, для обозначения внутренней активности, результатом которой становится интуитивное понимание ситуации другого человека. Термин «эмпатия» впервые появился в английском словаре как «*empathy*» в 1912 году.

З. Фрейд одним из первых дал определение эмпатии: «Мы учитываем психическое состояние пациента, ставим себя в это состояние и стараемся понять его, сравнивая его со своим собственным».

Дж. Г. Мид отмечал «эмпатию» как способность принять роль другого человека.

С.Труакс, К.Роджерс подчеркивали коммуникативный компонент как способность передавать партнеру понимание его переживаний. В медицинский и педагогической практике эффективно применяется метод активного слушания Карла Роджерса, который определял «эмпатию» как «способ существования с другим человеком. Войти во внутренний мир другого и быть в нем как дома». Взгляды К.Роджерса на отношения терапевт-пациент отражены в «триаде Роджерса»:

- безусловное положительное принятие пациента: терапевт принимает пациента таким, какой он есть, не требуя от него какого-то определенного поведения;
- понимание пациента за счет «вчувствования». Эмпатическое понимание включает в себя признание, принятие и сообщение о чувствах или содержаниях переживания в относительных (внутренних) рамках пациента, то есть «его языком»;
- аутентичность и конгруэнтность терапевта, т.е. подлинность, соответствие вербальной и невербальной частей коммуникации. Когда высказывания терапевта не противоречат его мировоззрению, его «Я-концепции», жизненному опыту и невербальным проявлениям. Он озвучивает то, что на самом деле думает и чувствует.

С. Дэниш, Н. Каган отмечают о способности отслеживать и описывать внутренний мир другого человека в понятных для него словах.

Дж. Иган в своём определении подчеркнул важность эмпатии как когнитивного начала и взаимной связи в сопереживании: «Эмпатия – это способность понимать и проникать в мир другого человека, а также передать ему это понимание».

В советской психологии термин «эмпатия» был введен только в начале 1970-х гг. Т.Гавриловой, которая дает определение эмпатии как «специфической способности человека отзываться на переживания другого, будь то человек, животное или антропоморфизированный предмет. Эмпатия, как правило, возникает при непосредственном «восприятии переживания другого» [3].

Т. Каштанова и А. Бодалев подчеркивают, что у высоко эмпатичного человека возникает заинтересованность и отзывчивость в адрес объекта эмпатии, а также формируется боязнь обидеть других. Они указывают на несомненную связь эмпатичности с душевно-нравственным здоровьем людей, а значит, эмпатия, как безусловно положительное отношение к другому человеку, может выступать нравственным качеством человека.

М. Шнайдер отмечает, что эмпатия является одним из регуляторов взаимоотношений между людьми; проявляется в стремлении оказывать помощь и поддержку другим людям; ведёт к развитию гуманистических ценностей личности; сопровождает личностный рост и становится одним из ведущих её признаков [4].

В психологии неоднозначно трактуется содержание понятия эмпатии. В работах многих исследователей эмпатия рассматривается под терминами социальная сензитивность, эмоциональная идентификация, сопереживание, сочувствие, доброжелательность, чуткость. Анализируя определения эмпатии, данные зарубежными психологами, можно выделить следующие наиболее часто встречающиеся: 1) понимание чувств другого; 2) вчувствование в событие; 3) эффективная связь с другим; 4) свойство психотерапевта [5].

Взяв это во внимание, мы решили проследить динамику становления навыков общения и определить уровень эмпатии студенческой молодежи, как будущих врачей у студентов Белорусского государственного медицинского университета.

Для исследования эмпатии была подобрана методика «Шкала эмоционального отклика» (Balanced Emotional Empathy Scale - BEES) разработанная психологом, профессором Калифорнийского университета А. Меграбяном, позже модифицированная Н. Эпштейном. Меграбян полагал, что эмоциональная эмпатия – это способность сопереживать другому человеку, чувствовать то, что чувствует другой, т.е. переживать те же эмоциональные состояния. Как показали многие исследования в этой области, эмоциональная эмпатия связана с общим состоянием здоровья человека, его социальной адаптированностью и отражает уровень развития навыков взаимодействия с людьми. Таким образом, эта методика позволяет проанализировать общие эмпатические тенденции испытуемого, например как способность к эмоциональному отклику на переживания другого.

Для определения уровня эмпатии студентов медицинского вуза было опрошено 100 человек – студенты 1, 3, 5 курсов лечебного, военно-медицинского, фармацевтического факультетов учреждения образования «Белорусский государственный медицинский университет» (Рис.1).

Рис.1



По результатам опроса были получены следующие данные:

- Среди студентов 1 курса нормальным уровнем эмпатии обладают 13% опрошенных, высоким уровнем – 70% и очень высоким – 17%.
- Среди студентов 3 курса нормальным уровнем эмпатии обладают 27% опрошенных, высоким уровнем – 63% и очень высоким – 10%.
- Среди студентов 5 курса нормальным уровнем эмпатии обладают 33% опрошенных, высоким уровнем – 57% и очень высоким – 10%.

Как видно из диаграммы процент студентов с очень высоким уровнем эмпатии от 1 курса к 5 курсу снижается с 17 до 10% (на 7%), с высоким уровнем снижается от 70 до 57 (на 13%), а с нормальным возрастает с 13 до 33% (на 20%) (Рис.2).

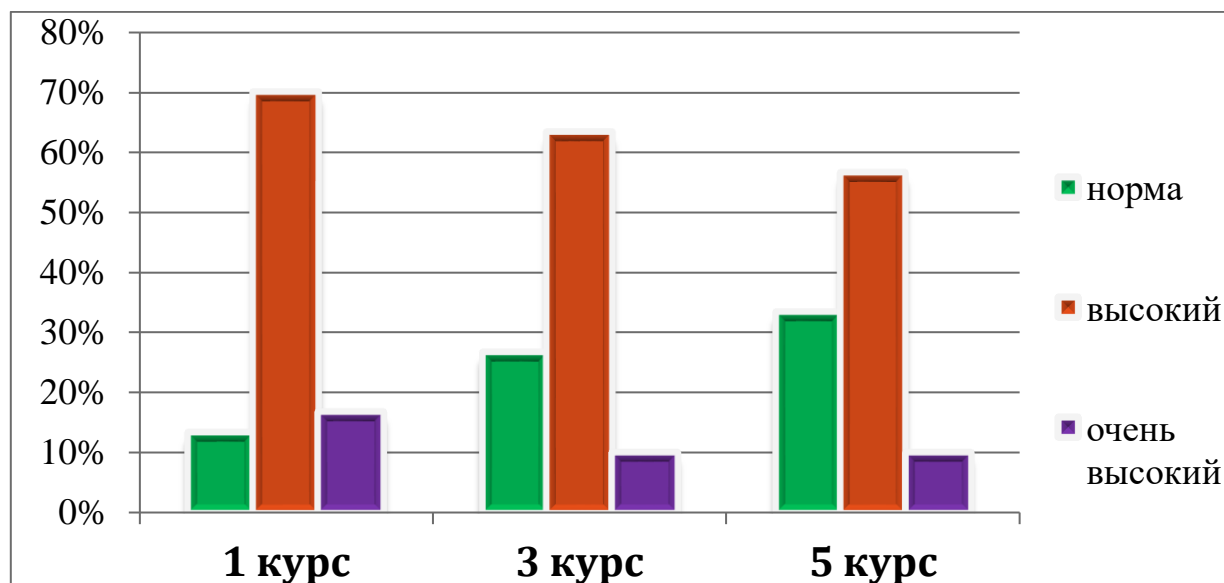


Рис.2

Анализ проведенного анкетирования подводит нас к заключению, что среди студентов учреждения образования «Белорусский государственный медицинский университет» уровень эмпатии к концу обучения достигает необходимого для профессиональной деятельности уровня. Так как, работа врача подразумевает собранность, уверенность в себе, способность быстро принимать решения в нестандартных ситуациях, объективное восприятие человека как пациента, для будущей профессиональной деятельности студентов-медиков соответствующим уровнем эмпатии является нормальный.

Хотелось бы отметить, что умение сопереживать другим людям - ценное качество, однако при его гипертрофии может формироваться эмоциональная зависимость от других людей, болезненная ранимость, что затрудняет эффективную социализацию и даже может приводить к различным психосоматическим заболеваниям, что особенно опасно в медицине.

Согласно исследованиям Н. Водопьяновой для молодых специалистов характерен эмоциональный вид эмпатии, основанный на механизмах отождествления и идентификации. Низкий уровень эмпатии характерен для лиц социально-отгороженных, сконцентрированных на собственном «Я», с недостаточно развитой социальной перцепцией, а также эмоционально истощенных вследствие наличия «синдрома эмоционального выгорания». Более высокий уровень эмпатии характерен для лиц сенситивных, испытывающих трудности в социальной и профессиональной адаптации, с несформировавшейся Я-концепцией. Оптимальный (средний) уровень эмпатии характерен для зрелых, профессионально уверенных специалистов, отличающихся высоким коммуникативным потенциалом, умеющих сохранять

собственную позицию и психологическую дистанцию, наряду с глубоким пониманием детей и сопереживающим отношением к ним [6, с. 206].

Развитие эмпатии – это ключевой фактор успеха в тех видах деятельности, которые требуют «вчувствования» в мир пациента по общению, и прежде всего в такой профессии как врач. Поэтому эмпатия рассматривается как один из важных компонентов структуры биоэтических ценностей в формировании личности будущего врача. Действительно, личность врача, уровень ее сформированности и развития, является важнейшим из совокупности факторов, обуславливающих исцеление больного. Как подчеркивал известный хирург, профессор Е.А. Вагнер: «Сила врача — в его сердце, в любви к человеку... Первое, что определяет влияние врача на больного и что характеризует самого врача, заключается в его личности».

Ни одна другая профессия не имеет такое обилие документов, регламентирующих качества личности, как врачебная. Поэтому, успешная деятельность врача в современных условиях во многом определяется не только высоким уровнем обучения, полученного образования и широкой медико-биологической подготовкой, но и уровнем развития его духовно-нравственной и социально-психологической культуры [7]. Безусловно, ценностные ориентации биоэтического характера не обеспечат студентов конкретными деонтологическими рекомендациями на каждый возможный реальный случай. Но наличие этих ценностей в структуре сознания будет способствовать формированию у медицинского работника разумного и достойного личностно-профессионального отношения к проблемам смерти и бессмертия, смысла жизни и предназначения человека [8, с. 12].

#### Список использованных источников

1. Соколов, В.М. Медицинское образование и проблемы социально-ответственной реализации достижений биоэтики / В.М. Соколов, А. В. Стомба // Современные проблемы науки и образования. – 2015. – № 1-2. – С.251.
2. Климович, А.И. Актуальные проблемы биомедицинской этики и коммуникаций в здравоохранении: учебно-методическое пособие / А.И. Климович [и др.] – Минск: БГМУ, 2019. – С.3.
3. Кузьмина, В.П. Теоретический аспект исследования эмпатии как актуальная проблема современной психологии [Электронный ресурс]. – Режим доступа: <https://cyberleninka.ru/article/v/teoreticheskiy-aspekt-issledovaniya-empatii-kak-aktualnaya-problema-sovremennoy-psihologii>. Дата доступа: 16.09.2019.
4. Шнайдер, М.И. Эмпатия как форма отражения другого человека [Электронный ресурс]. – Режим доступа: <https://cyberleninka.ru/article/v/empatiya-kak-forma-otrazheniya-drugogo-cheloveka>. Дата доступа: 15.09.2019.
5. Шабалина, Л.А. Эмпатия как составляющая коммуникативной компетенции преподавателя вуза [Электронный ресурс]. – Режим доступа: <https://cyberleninka.ru/article/v/empatiya-kak-sostavlyayuschaya-kommunikativnoy-kompetentsii-prepodavatelya-vuza>. Дата доступа: 04.09.2019.
6. Водопьянова, Н.Е. Синдром «психического выгорания» в коммуникативных профессиях // Психология здоровья / Под ред. Г.С.Никифорова. – СПб.: Питер, 2000. – С.206.
7. Давыдова, Т.В. О роли гуманистических ценностей профессии врача в системе высшего медицинского образования [Электронный ресурс]. - Режим доступа: <https://cyberleninka.ru/article/v/o-rol-i-gumanisticheskikh-tsennostey-professii-vracha-v-sisteme-vysshego-meditsinskogo-obrazovaniya>. Дата доступа: 07.09.2019.

8. Евельсон, Ю.А. Обеспечение биоэтической направленности профессиональной подготовки студентов-медиков / Ю. А. Евельсон, О. В. Евусяк // Сред. проф. образование. – 2011. – № 3. – С.9-12.