

*В.Н. Туракулов, Ж.Г. Гайбуллаев*

## **ВАЖНОСТЬ ЗНАНИЯ АНАТОМИИ ЛИЦЕВОГО СКЕЛЕТА В ЭСТЕТИЧЕСКОЙ ХИРУРГИИ**

*Навоийский Государственный педагогический институт,  
г. Навои, Узбекистан*

*На общую привлекательность лица значительно влияет пропорциональное соотношение его отдельных частей. Большинство операций по эстетической хирургии, кроме ринопластики, направлены на устранение изменений в мягких тканях лица. Однако не стоит забывать о том, что мягкие ткани кожи повторяют контуры скелета лица, и чтобы устранить целый ряд эстетических дефектов, необходимо провести операции на костных структурах лица.*

**Ключевые слова:** анатомия лица, эстетическая хирургия

*V.N. Turakulov, J.G. Gaybullayev*

## **THE IMPORTANCE OF KNOWING THE ANATOMY OF THE FACIAL SKELETON IN AESTHETIC SURGERY**

*The overall attractiveness of the face is greatly affected by the proportionality of its individual parts. Most aesthetic surgeries, except rhinoplasty, are aimed at eliminating changes in the soft tissues of the face. However, we should not forget that soft tissues of the skin repeat the contours of the facial skeleton, and in order to eliminate a number of aesthetic defects, it is necessary to perform operations on the bony structures of the face.*

**Keywords:** facial anatomy, aesthetic surgery

Чтобы планировать операции на лице, необходимо провести антропологический анализ лица, изучить состояние лица и прикус. Правильная диагностика имеющихся дефектов, четкое планирование будущего лечения, выполнение операций с применением современных методов – неперемное условие для того, чтобы получить хорошие эстетические и функциональные результаты лечения. Устранение выявленной анатомической патологии позволяет восстановить не только гармонию тела, но также повысить эффективность жевательной, дыхательной и речевой функции.

Лицо представляет собой комплекс анатомических образований, каждое из которых несет отдельные функциональные нагрузки и в то же время является неотъемлемой частью в обеспечении общих функций. Понимание этих взаимосвязей лежит в основе планирования и успешной реконструкции измененных структур. Лицевой отдел черепа - основа лица. И хотя мускулатура и жировая клетчатка в значительной мере определяют внешний облик лица, их положение во многом зависит от формы костной основы. Лицевой скелет формируют лобная кость, парные верхнечелюстные, скуловые, носовые и слезные кости. Нижняя челюсть,

единственная подвижная часть лицевого скелета, соединяется с другими костями посредством височно-нижнечелюстных суставов.

Верхняя часть лица включает в себя лобные кости и надглазничные края глазниц (рис 1.1). Средний отдел - расстояние от глабеллы (самая выступающая точка лба по срединной линии между бровями) до основания колумеллы. Нижняя часть лица - от основания колумеллы до самой нижней точки на подбородке по срединной линии. Пропорциональное соотношение частей лица во многом определяет наше представление о красоте. Нарушение этих пропорций приводит к искажению черт лица [1].

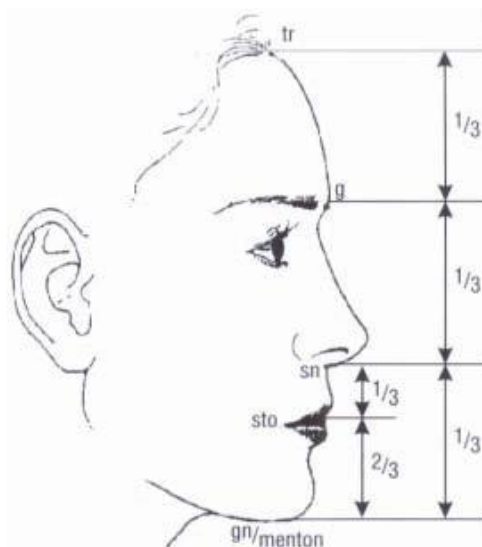


Рис.1.1 Схема условного деления лица на части

Для уточнения диагноза и планирования лечения пациентам с нарушением пропорций лицевого скелета необходимо провести комплексное обследование.

1. Клиническое обследование, при котором обращают внимание на диспропорции лица, рельеф мягких тканей, изменение прикуса, проводят оценку функциональных нарушений.

2. Антропометрический анализ лица по фотографиям пациента.

3. Рентгенологическое обследование (телерентгенография в прямой и боковой проекциях, ортопантомография). При выраженных деформациях лицевого скелета показано проведение компьютерной томографии.

4. Анализ диагностических моделей челюстей.

При оценке лица анализируют соотношение его верхней, средней и нижней третей, выявляют асимметрию. На фотографии в анфас определяют расстояние между внутренними углами глаз и зрачками, ширину основания крыльев носа, рта и подбородка (рис. 1.2).

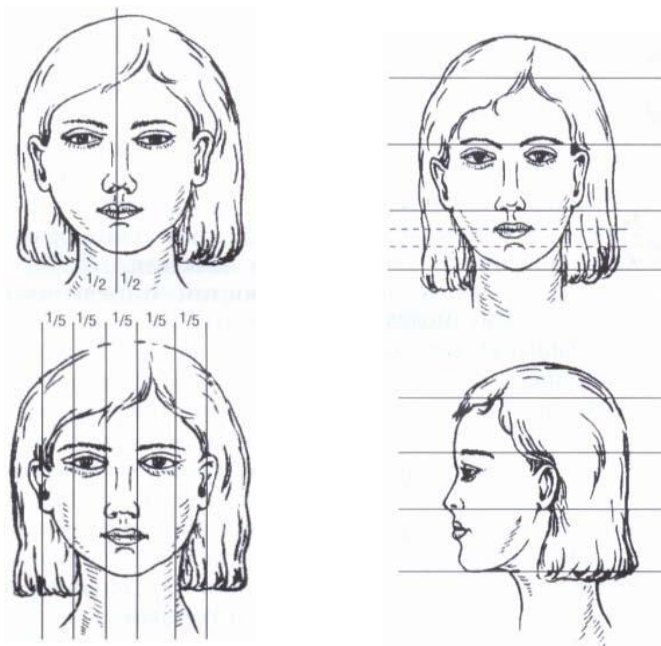


Рис.1.2 Схемы анализа пропорций лица

На профильном снимке обращают внимание на форму лба, проекцию корня и кончика носа, положение верхней губы и подбородка. При различных вариантах фотометрического анализа используются разные линии, при этом за основу берется одна из линий и все расчеты производятся относительно плоскости, в которой она лежит. Наиболее часто используют франкфуртскую горизонталь - линию, соединяющую верхний край костного наружного слухового канала с нижней границей подглазничного края. Эта линия должна проходить параллельно полу при нахождении пациента в вертикальном положении [2].

Перед операцией по исправлению дефектов лица крайне важно изучить особенности лицевого скелета, чтобы предупредить послеоперационные осложнения

Глубокие знания о строении лицевого скелета гарантируют успех в карьере хирурга.

### Литература

1. Курс пластической хирургии : [руководство для врачей] : в 2 т. / [Е. А. Афонина и др. ; под ред К. П. Пшениснова]. - Ярославль; Рыбинск : Рыбинский Дом печати, 2010.
2. Пластическая хирургия лица : руководство для врачей / [Абушкин И. А., Батырев А. В., Бессонов С. Н. и др.] ; под редакцией профессора К. П. Пшениснова. - Москва : ГЭОТАР-Медиа, 2022. - 785 с.