

*Манулик В. А., Синельникова Н. В.*

## **МЕЖДИСЦИПЛИНАРНАЯ РЕАЛИЗАЦИЯ КОМПЕТЕНТНОСТНОГО ПОДХОДА В ПРЕПОДАВАНИИ МОРФОЛОГИЧЕСКИХ ДИСЦИПЛИН**

*Белорусский государственный медицинский университет, г. Минск*

Образовательные стандарты нового поколения, принятые в Республике Беларусь, характеризуются компетентностным подходом, в основе которого лежит формирование у обучающихся ключевых компетенций — академических, социальных и профессиональных. Такой подход акцентирует внимание на результат образования, где важна не сумма знаний, а способность человека действовать в различных ситуациях, принимать самостоятельные решения и доводить их до конца. В этой связи особое значение приобретает личность обучающегося, формирование которой выступает в качестве одной из приоритетных задач современного высшего образования [2]. Статус университета предполагает не только высокий уровень профессиональной подготовки, но и развитие социально и профессионально значимых качеств личности будущих специалистов. Таким образом, компетентностный подход наиболее полно интегрирует учебный и воспитательный компоненты образования и устанавливает взаимосвязь между предметным обучением и личностной социализацией [2].

Одним из путей реализации компетентностного подхода является междисциплинарная интеграция учебных дисциплин [1]. Классическим примером такой интеграции является преподавание на одной кафедре нормальной анатомии, гистологии, цитологии и эмбриологии, топографической анатомии и оперативной хирургии, которое в БГМУ уже более 15 лет реализуется в рамках специальности 1-79-01-07 «Стоматология».

Совершенно очевидно, что параллельное изучение макро- и микроскопического строения органов и систем с учетом их топографо-анатомических взаимоотношений создает целостное представление об их структуре и позволяет понять основы функционирования. Это закладывает основу клинического мышления, которое в значительной мере определяет успех практической деятельности врачей-стоматологов.

Пройден долгий и сложный путь от написания оригинальной учебной программы интегрированного преподавания дисциплин морфологического профиля, ее адекватного наполнения и успешной реализации в рамках нового учебно-методического комплекса. Важнейшей составляющей этой работы было написание всех учебно-методических материалов, решение этой важной задачи осуществлялось поэтапно. За первые десять лет работы кафедры преподавателями был подготовлен ряд учебных и методических пособий, которые в процессе использования претерпевали определенные изменения, дополнялись и совершенствовались: «Общая гистология. Анатомия опорно-двигательного аппарата: голова и шея», «Частная морфология человека», «Клиническая анатомия: голова и шея»; методические рекомендации (указания), содержащие контрольные вопросы и тестовые задания. Учебно-методические пособия, подготовленные коллективом кафедры, для реализации принципа комплексного преподавания

морфологических дисциплин, в определенной мере восполнили дефицит специальной литературы.

В результате удалось максимально адаптировать базовый материал к последующему изучению студентами стоматологических дисциплин, обеспечив тем самым профилизацию преподавания еще на предклиническом этапе подготовки стоматологов. Столь ранняя профилизация преподавания в сочетании с устойчивой мотивацией студентов-стоматологов являются определяющими факторами формирования профессиональных компетенций будущих специалистов.

Идея интегрированного изучения морфологических дисциплин в сочетании с профилизацией учебного материала нашла свое отражение в национальном учебнике «Морфология человека», подготовленном профессорами кафедры С. Л. Кабаком и А. А. Артишевским. Учебник содержит сведения по общей гистологии, основам эмбриологии человека, микро- и макроскопической анатомии всех систем органов. В нем детально изложено гистологическое строение тканевых компонентов зуба и его развитие в эмбриогенезе, описаны послойное строение областей головы и шеи и техника выполнения некоторых хирургических манипуляций. Цветные фотографии натуральных анатомических препаратов головы и шеи представлены в электронном приложении.

Дальнейшее развитие технологии интегрированного преподавания дисциплин морфологического профиля шло по пути визуализации изучаемых объектов и развития мануальных навыков. Так родилась идея создания практикумов, главными элементами которых стали рисунки, схемы и таблицы, оформляемые студентами самостоятельно. Как известно, формирование навыков самообразования и развитие зрительно-пространственного мышления выступают в качестве важных задач профессиональной подготовки. «Знаешь, но не умеешь делать — значит, не знаешь» гласит японская поговорка. Для врача-стоматолога «умение делать» следует формировать уже на начальных этапах его подготовки, чему в определенной мере способствует самостоятельная работа студентов с практикумами. Этими изданиями обеспечены все изучаемые на кафедре дисциплины. Практикум по гистологии, цитологии и эмбриологии издается в 2-х частях, практикумы по анатомии вышли по разделам «Остеология, артрология, миология», «Ангиология, неврология, спланхнология», «Клиническая анатомия и оперативная хирургия головы и шеи».

Структурно практикум включает лабораторные занятия по темам, сформулированным в соответствии с учебным планом. Предваряют самостоятельные задания по каждой теме контрольные вопросы, которые ориентируют студента в выборе литературы и помогают ему в построении плана ответа на занятиях. Бесспорным преимуществом практикумов по анатомии человека, топографической анатомии и оперативной хирургии является глоссарий, который представляет собой краткий и содержательный конспект по всей теме занятия. Значительную долю материала практикума составляют рисунки, фотографии, схемы, таблицы с которыми студент работает самостоятельно. Пример заданий для самостоятельной работы по теме «Черепные нервы»:

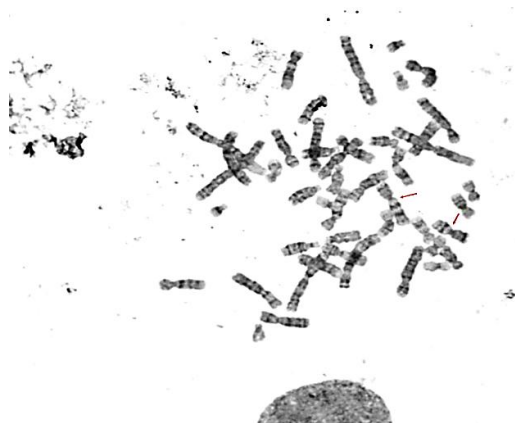


**Назовите двигательные ветви лицевого нерва, идущие параллельно направлению хода пальцев кисти:**

- 1-го (большого пальца) – \_\_\_\_\_
- 2-го – \_\_\_\_\_
- 3-го – \_\_\_\_\_
- 4-го – \_\_\_\_\_
- 5-го – \_\_\_\_\_

*Рис. 1. Двигательные ветви лицевого нерва*

**ЛИЦЕВОЙ НЕРВ (состав нервных волокон)**



**Нарисуйте ход нервных волокон:**  
*двигательных* – красным цветом, *чувствительных* – синим цветом, *парасимпатических преганглионарных* – сплошной линией зеленого цвета и *парасимпатических постганглионарных* – пунктиром зеленого цвета.

*Рис. 2. Лицевой нерв. Состав нервных волокон*

Выполнение графических заданий способствует лучшему усвоению материала, развивает мануальные навыки и пространственное мышление. В условиях дефицита анатомического материала практические задания, включенные в практикум, удачно дополняют материал учебников по дисциплинам морфологического профиля.

Таким образом, практикум, как и остальная учебно-методическая литература, подготовленная преподавателями кафедры, составляют единый учебно-методический комплекс, предназначенный для интегрированного преподавания анатомии человека, гистологии цитологии и эмбриологии, оперативной хирургии и топографической анатомии студентам-стоматологам. Междисциплинарная интеграция на начальном этапе высшего стоматологического образования закладывает фундамент для формирования профессиональных компетенций будущих специалистов.

#### **ЛИТЕРАТУРА**

1. *Междисциплинарная реализация компетентностного подхода и практической направленности высшего медицинского образования по детской фтизиопульмонологии*

в Смоленской государственной медицинской академии / Т. Г. Авдеева [и др.] // Сб. материалов Междунар. науч.-практ. конф. «Образование XXI», г. Витебск. Витебск : ВГМУ, 2014. С. 30–32.

2. *Бадейко, В. И.* Компетенции в профессиональном образовании (к освоению компетентного подхода) / В. И. Бадейко // Высшее образование в России. 2004. № 11. С. 3–13.

*Manulik V. A., Sinelnikova N. V.*

**Interdisciplinary implementation of the competence approach  
to teaching morphological disciplines**

*Belarusian State Medical University, Minsk*

The integrated teaching of morphological disciplines in the framework of specialty 1-79 01 07 «Dentistry» is regarded as the theoretical and methodological basis for implementation of the competence approach in training specialists.

**Key words:** competence approach, integrated teaching, methodological provision.